

Pokles produkce cukrové řepy v Chorvatsku a snahy o její oživení

DECLINE IN SUGAR BEET PRODUCTION IN CROATIA AND EFFORTS TO REVITALIZE IT

Lari Hadelan¹, Magdalena Zrakić Sušac¹, Tihana Kovačiček¹, Ornella Mikuš¹, Mateja Jež Rogelj¹, Ana Crnčan²

¹ University of Zagreb, Faculty of Agriculture, Croatia

² Josip Juraj Strossmayer University in Osijek, Faculty of Agrobiotechnical Sciences, Croatia

Před vstupem Chorvatska do Evropské unie v roce 2013 patřila cukrová řepa k nejprestižnějším polním plodinám v zemi. Od počátku 21. století se plocha cukrové řepy neustále zvyšovala až do roku 2007, kdy bylo oseto 34 320 ha (obr. 1.). Cukrová řepa, často nazývaná „královna polních plodin“, si tento titul vysloužila díky svým ekonomickým výsledkům – podle Katalogu zemědělských výrobních kalkulací pro rok 2008 byla její rentabilita pětkrát vyšší než například u kukuřice.

Ačkoliv Chorvatsko nikdy nebylo zcela soběstačné v produkci cukrové řepy, dosáhlo významné soběstačnosti v produkci cukru, která v roce 2017 činila 237 %. Kombinace nepříznivých tržních a klimatických podmínek však vedla k poklesu osevní plochy o 74 % ve srovnání s rokem 2007 a od roku 2019 přestala být země soběstačná i v produkci cukru.

V současnosti jsou v Chorvatsku uplatňovány různé formy podpory pěstitelů cukrové řepy, které mají zajistit udržení výroby alespoň na stávající úrovni.

Cílem tohoto článku je představit současný stav produkce cukrové řepy v Chorvatsku a analyzovat snahy o její oživení prostřednictvím systému podpor v rámci Společné zemědělské politiky EU. Článek metodologicky vychází z deskriptivní a komparativní analýzy statistických údajů Eurostatu, Chorvatského

statistického úřadu a dalších relevantních zdrojů, doplněné o výpočty rentability pěstování cukrové řepy. Dále jsou analyzovány trendy výkupních cen, exportní toky a veřejná podpora s cílem posoudit, zda kombinace příznivých tržních podmínek a strategických zásahů může stimulovat obnovu produkce této kdysi prestižní plodiny.

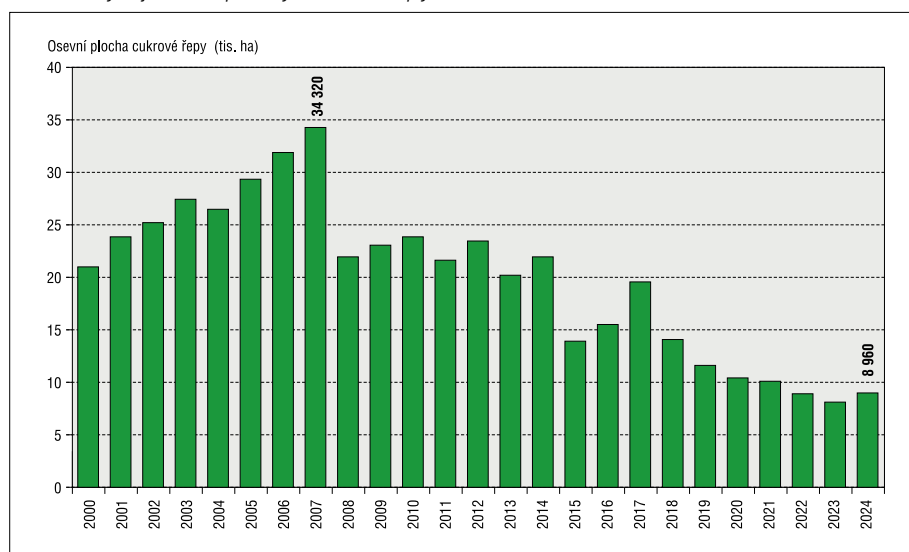
Pokles osevní plochy a rentability produkce cukrové řepy

Cukrová řepa je nejvýznamnější průmyslovou plodinou pro výrobu cukru v mírném klimatickém pásmu. Od počátku 21. století se pěstební plocha cukrové řepy v Evropě snížila přibližně na 1,5 mil. ha. Tento trend není důsledkem poklesu světové poptávky, ale výsledkem výrazného pokroku v šlechtění a technologii pěstování, což vedlo ke zvýšení hektarových výnosů.

Pokles výměry byl zaznamenán i v Chorvatsku. Podle údajů Eurostatu se v roce 2024 pěstovala cukrová řepa na 8 960 ha, což představuje pokles o 74 % oproti rekordnímu roku 2007 (obr. 1.). Od té doby dochází ke stálému poklesu výměry i celkové produkce cukrovky. Oproti roku 2023 však došlo v roce 2024 k mírnému zvýšení plochy navzdory masivnímu poškození kořenů řepy v předchozím roce, které způsobila fytoplasma 'Candidatus Phytoplasma solani' (stolbur). Vyšší výkupní ceny vlivem růstu cen cukru a vysoké dotace převážily nad riziky produkce.

Dlouhodobé snížení rozsahu pěstování cukrové řepy je možné vysvětlit poklesem její ziskovosti v posledních patnácti letech. Podle výpočtů chorvatského ministerstva zemědělství měla produkce cukrové řepy v roce 2022 záporný krycí příspěvek (krytí variabilních nákladů) – byla tedy jedinou plodinou s negativním finančním výsledkem (tab. I.). Produkce kukuřice, která byla v roce 2008 výrazně méně zisková než řepa, dosáhla naopak v roce 2022 rekordního výsledku. To vysvětluje, proč se pěstitelé od cukrové řepy odklánějí. Je technologicky náročnější a ještě má dnes horší finanční výsledky než méně náročné plodiny.

Obr. 1. Vývoj osevní plochy cukrové řepy v Chorvatsku v letech 2000–2024



Pramen: Eurostat (1)

Nepříznivý trend poklesu osevních ploch v posledních pěti letech byl způsoben nižšími výkupními cenami cukrovky, zatímco ceny většiny ostatních plodin v období 2020–2024 vzrostly. Ze sledovaných osmi plodin vykázal největší růst ceny oves, zatímco cukrovka jako jediná zaznamenala pokles o 6 % (obr. 2).

Problémy na evropském a chorvatském trhu s cukrem

Po reformě trhu s cukrem v Evropské unii v roce 2006 a zrušení produkčních kvót v roce 2017 se zvýšila volatilita cen cukru. Počet cukrovarů v EU se snížil z 189 v roce 2006 na 107 v roce 2018 a následně na 88 v roce 2023.

Vedle zrušení kvót ovlivnily pokles produkce cukrové řepy v Chorvatsku také změny klimatu, výkyvy cen cukru a další faktory. V zemi působily tři cukrovarnické společnosti (Virovitica, Osijek a Županja), které se však v důsledku tržních turbulencí sloučily v roce 2021 do jednoho subjektu „Hrvatska industrija šećera“ s jediným cukrovarem v Županji.

Ačkoliv Chorvatsko nebylo soběstačné v pěstování cukrové řepy, dosahovalo v roce 2017, tedy před zrušením produkčních kvót cukru v EU, vysoké soběstačnosti v produkci cukru (237 %). Cukr byl dlouhá léta jedním z hlavních vývozních artiklů země. Podle dat UN COMTRADE dosáhl vývoz cukru (kód HS 1701) vrcholu v roce 2016 s objemem kolem 283 tis. t, zatímco v roce 2024 klesl na pouhých 72 tis. t. Pokles produkce řepy vedl i k poklesu výroby cukru a soběstačnosti, přičemž poměr hodnot exportu a importu cukru činil v roce 2024 jen 0,44 (obr. 3).

K úpadku cukrovarnického sektoru a pěstování cukrové řepy v EU přispělo během posledních dvaceti let několik faktorů, včetně nestabilních tržních podmínek. Země s nižšími náklady na výrobu, využívající technologicky jednodušší cukrovou třtinu (např. Brazílie a Indie), se staly hlavními exportéry cukru na evropský trh. Brazílie zvýšila vývoz cukru za posledních deset let o 59 %, což dále stlačilo ceny a ztížilo evropským producentům konkurenci. Zároveň v Evropě vzrostly výrobní náklady kvůli vyšším cenám paliv a vstupů.

Situaci na evropském trhu dále zhoršila válka na Ukrajině, která byla devátým největším světovým producentem cukru

Tab. I. Výpočet krytí variabilních nákladů (PVT) při produkci cukrové řepy v roce 2022

Parametr	Cena (€·ha ⁻¹)
Průměrný výnos (t·ha ⁻¹)	60,06
Cena cukrové řepy (€·t ⁻¹)	35,80
PŘÍJMY CELKEM	2 150,11
Cena osiva	189,79
Cena minerálních hnojiv	1 078,72
Cena přípravků na ochranu rostlin	507,31
Cena pronajaté techniky	494,53
Náklady na vlastní mechanizaci	264,67
VARIABILNÍ NÁKLADY CELKEM	2 535,02
KRYTÍ PŘÍSPĚVEK (krytí variabilních nákladů)	-384,91

Pramen: Ministarstvo poljoprivrede, šumarstva i ribarstva (3)

(v roce 2019 bylo na Ukrajině vyrobeno 10,2 mil. t cukru). Vývoz ukrajinského levného cukru do Evropské unie vzrostl z 25 tis. t v roce 2020 na 350 tis. t v roce 2022.

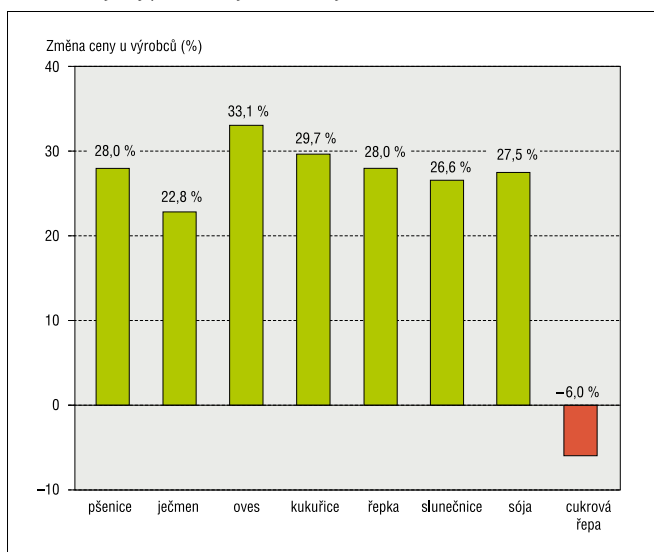
Redukci osevních ploch cukrové řepy rovněž ovlivnil zákaz používání insekticidních účinných látek škodlivých pro opylovače, ty se dříve používaly proti vektorům virové žloutenky řepy.

Všechny tyto faktory vedly k poklesu výměry cukrové řepy v celé EU, přičemž pokles v Chorvatsku byl výraznější než u hlavních producentů (tab. II.).

Zlepšování tržních příležitostí pro pěstitele cukrové řepy

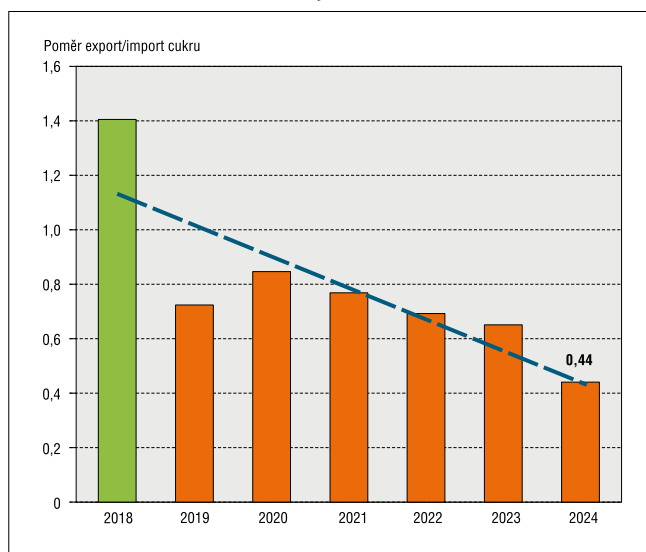
V roce 2022 došlo na trhu s cukrem k novému zvratu, kdy ceny bílého cukru prudce vzrostly a v letech 2023 a 2024 dosáhly historických rekordů.

Obr. 2. Vývoj průměrných cen výrobců 2024/2020



Pramen: vlastní výpočet z údajů DZS (7)

Obr. 3. Poměr chorvatského vývozu cukru k dovozu



Pramen: vlastní výpočet z údajů UN Comtrade (10)

Mimořádně nízké srážky v Indii a Thajsku, druhém a třetím největším vývozci cukru na světě, snížily světové zásoby cukru v roce 2023. V Brazílii, největším producentu cukru, přeměrovaly vysoké ceny benzínu část produkce cukrové třtiny z výroby cukru na výrobu ethanolu. Francouzští pěstitelé navíc zaznamenali dva slabé roky s poklesem produkce cukrové řepy o 30 % kvůli letním suchům a virové žloutence.

Celkový pokles zásob cukru a produkce řepy v Evropě ohrozil stabilitu dodávek. Někteří z největších odběratelů proto v roce 2023 zvýšili výkupní ceny řepy a tyto vysoké úrovně udrželi i v roce následujícím. Růst cen bílého cukru (obr. 4.) může být doprovázen i růstem výkupních cen cukrové řepy, což by mělo vést ke zvýšenému zájmu pěstitelů o její produkci.

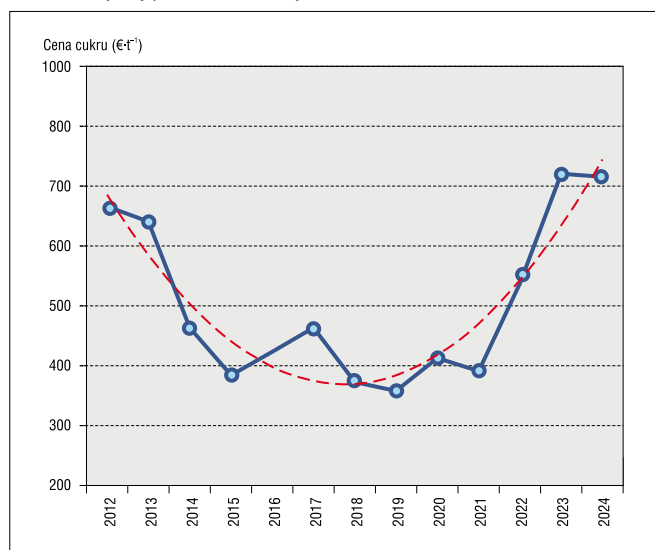
V rámci SZP EU dochází k postupnému omezování podpory vázané na produkci konkrétních produktů. Dotace se většinou vyplácejí podle výměry zemědělské půdy bez ohledu na pěstovanou plodinu. Cílem je zabránit nadprodukcí a umožnit zemědělcům reagovat na reálnou tržní poptávku. Avšak v případech, kdy jsou určité sektory důležité z ekonomických, sociálních nebo environmentálních důvodů, mohou dostávat produkčně vázanou podporu.

Všechny členské státy EU kromě Nizozemska se rozhodly v období let 2023–2027 nadále poskytovat produkční podporu strategicky významným, avšak problémovým sektorům. Chorvatské ministerstvo zemědělství (Ministarstvo poljoprivrede, šumarstva i ribarstva) rozhodlo o vyplacení podpory v roce 2024 pro devět produktů, mezi nimiž je i cukrová řepa (Intervence 32.07 SZP pro cukrovou řepu). Aby pěstitel na tuto podporu dosáhl, musel v roce 2024 dodat minimálně 40 t·ha⁻¹ cukrové řepy. Výše podpory činila 451 €·ha⁻¹.

Dalším stimulem pro chorvatské zemědělce je Program podpory pěstitelů cukrové řepy 2023–2027, který navazuje na podobný program z předchozího období. Poskytuje podporu: – 530 €·ha⁻¹ pro prvních 40 ha osevních ploch, – 430 €·ha⁻¹ pro výměry od 40,01 do 200 ha, – 130 €·ha⁻¹ pro výměry nad 200 ha.

Vzhledem k tomu, že tento program existoval již v roce 2022 a přesto došlo k poklesu ploch, je otázkou, zda sám o sobě

Obr. 4. Vývoj průměrné ceny cukru dováženého ze zemí AKT



Pramen: Eurostat (1)

Tab. II. Plocha cukrové řepy a její změna mezi lety 2017 a 2024

Země	2017	2024	Změna (2024/2017)
	Plocha cukrové řepy (tis. ha)		
Francie	486,10	411,64	-15,3
Chorvatsko	19,53	8,96	-54,1
Německo	406,70	437,20	7,5
Nizozemsko	85,35	84,48	-1,0
Polsko	231,72	277,92	19,9
EU-27	1 645,47	1 601,35	-2,7

Pramen: vlastní výpočet z údajů Eurostatu (1)

může zajistit obnovu produkce cukrové řepy v Chorvatsku. Očekává se však, že kombinace podpory z programu podpory pěstitelů cukrovky, podpory vázané na produkci, nižší ziskovosti konkurenčních plodin v roce 2023 a aktuálního růstu výkupních cen povede ke zvýšení výměry.

Závěr

Produkce cukrové řepy v Chorvatsku čelí řadě výzev – poklesu rentability, nepříznivým agroklimatickým podmínkám, tržní nestabilitě i konkurenci ze zemí s nižšími výrobními náklady. Navzdory historickému významu této plodiny a její roli v domácí výrobě cukru se plocha cukrové řepy výrazně snížila a země ztratila v produkci cukru soběstačnost.

Je zřejmé, že tvůrci národní zemědělské politiky si uvědomují význam cukrové řepy pro chorvatské zemědělství a snaží se produkci udržet a oživit prostřednictvím produkčně vázaných dotací a cílených národních programů. Samotné dotace však nestačí – bez příznivých tržních podmínek, stabilních výkupních cen a strategického přístupu k sektoru nebude obnova možná.

Růst cen bílého cukru v letech 2023 a 2024 a následné zvýšení výkupních cen cukrové řepy však dávají naději na obrát k lepšímu. Ukáže až čas, zda tyto události předznamenávají lepší budoucnost chorvatské cukrové řepy a zda se jí podaří znovu získat své dřívější „královské“ postavení.

Souhrn

Cukrová řepa bývala jednou z nejvýznamnějších polních plodin v Chorvatsku, ale v posledních letech došlo k dramatickému poklesu osevních ploch i ziskovosti. Předložený článek analyzuje příčiny tohoto úpadku, mezi které patří nepříznivé tržní podmínky, agroklimatické problémy, snížená rentabilita, či konkurence ze zemí s nižšími výrobními náklady. Zvláštní důraz je kladen na dopad zrušení cukerných kvót v EU a zvýšení dovozu levného cukru, které dále ohrožují produkci cukrové řepy.

Článek se prostřednictvím analýzy statistických údajů, ekonomických kalkulací a přehledu dotací v rámci Společné zemědělské politiky EU zamýšlí nad možnostmi revitalizace tohoto sektoru. Přestože byly zavedeny produkčně vázané dotace a národní programy podpory produkce, jejich účinnost závisí na stabilitě trhu a výkupních cenách.

Klíčová slova: pěstební plocha, Chorvatsko, trh, cukrová řepa, podpora,

Literatura

1. *Crop production in EU standard humidity*. Eurostat, [on-line] <https://ec.europa.eu/eurostat/>, [apro_cpsh1__custom_11225842].
2. *Catalog of models covering variable costs of agricultural production*. Ministry of agriculture/Ministarstvo poljoprivrede, šumarstva i ribarstva, 2023, [on-line] <https://savjetodavna.mps.hr/en/>.
3. Self-sufficiency of selected agricultural and food products of the Republic of Croatia: period from 2012 to 2017. *Annual report on the state of agriculture*, Ministry of agriculture/Ministarstvo poljoprivrede, šumarstva i ribarstva, 2018.
4. NAP, J. P. ET AL.: The case of sugar beet in Europe: a review of the challenges for a traditional food crop on the verge of climate change and circular agriculture. *J. Agric. Food Res.*, 2025, s. 102343.
5. MARKOVIĆ, T.; ZEKIĆ, V.: Economic characteristics of sugar beet production. *Farmer. Povrt.*, 2011, 48, s. 423–428.
6. ŠIMUNAC, K. ET AL.: Sugar beet decline in Croatia in 2023 and 2024. *Glas. bilj. zašt.*, 25, 2025 (3), s. 410–418.
7. *Average producer prices of selected agricultural products in 2024*. Croatian Bureau of Statistics/Državni zavod za statistiku, 2025, [online] <https://podaci.dzs.hr/2024/hr/77152>.
8. *Report of the High-Level Group on Sugar*. Brussels, Belgium, 2019, 44 s., [online] https://agriculture.ec.europa.eu/system/files/2019-07/final-report-high-level-group-meeting-sugar_0.pdf.
9. *CEFS statistics 2023/2024*. European Association of Sugar Manufacturers, 2025, s. 16, [online] https://cefs.org/wp-content/uploads/2025/03/250328_CEFS_Statistics_23_24.pdf.
10. UN Comtrade Database [online] <https://comtradeplus.un.org/>.
11. GLAUBER, J.; MAMUN, A.: Déjà vu all over again: global sugar markets roiled by El Niño, biofuels and trade policies. *Food security portal*, 2023, [online] <https://www.foodsecurityportal.org/node/2628>.
12. DE LA HAMAIDE, S.: Viewpoint: after neonicotinoid insecticide ban, sugar beet farming in Europe likely to remain crippled for years. *Reuters*, 2023, [online] <https://geneticliteracyproject.org/2023/07/05/viewpoint-after-neonicotinoid-insecticide-ban-sugar-beet-farming-in-europe-likely-to-remain-crippled-for-years/>.

Hadelan L., Zrakić Sušac M., Kovačićek T., Mikuš O., Jež Rogelj M., Crnčan A.: Decline in Sugar Beet Production in Croatia and Efforts to Revitalize It

Sugar beet was once one of the most important field crops in Croatia, but in recent years there has been a drastic decline in production area and profitability. This paper analyzes the causes of this decline, including unfavorable market conditions, agro-climatic challenges, reduced profitability, and competition from countries with lower production costs. Special emphasis is placed on the impact of the abolition of sugar quotas in the EU and the increase in cheap sugar imports, which further threaten sugar beet production.

Through analysis of statistical data, economic calculations, and a review of subsidies within the framework of the EU Common Agricultural Policy, the paper considers possibilities for revitalizing the sector. Although production-linked subsidies and national production incentive programs have been introduced, their effectiveness depends on the stability of the market and purchase prices.

Key words: cultivation area, Croatia, market, sugar beet, support.

Kontaktinė adresa – Contact address:

Prof. Lari Hadelan, PhD, University of Zagreb, Faculty of Agriculture, Department for Agricultural Economics and Rural Development, Svetosimunska cesta 25, 10000 Zagreb, Croatia, e-mai: lhadelan@agr.hr