

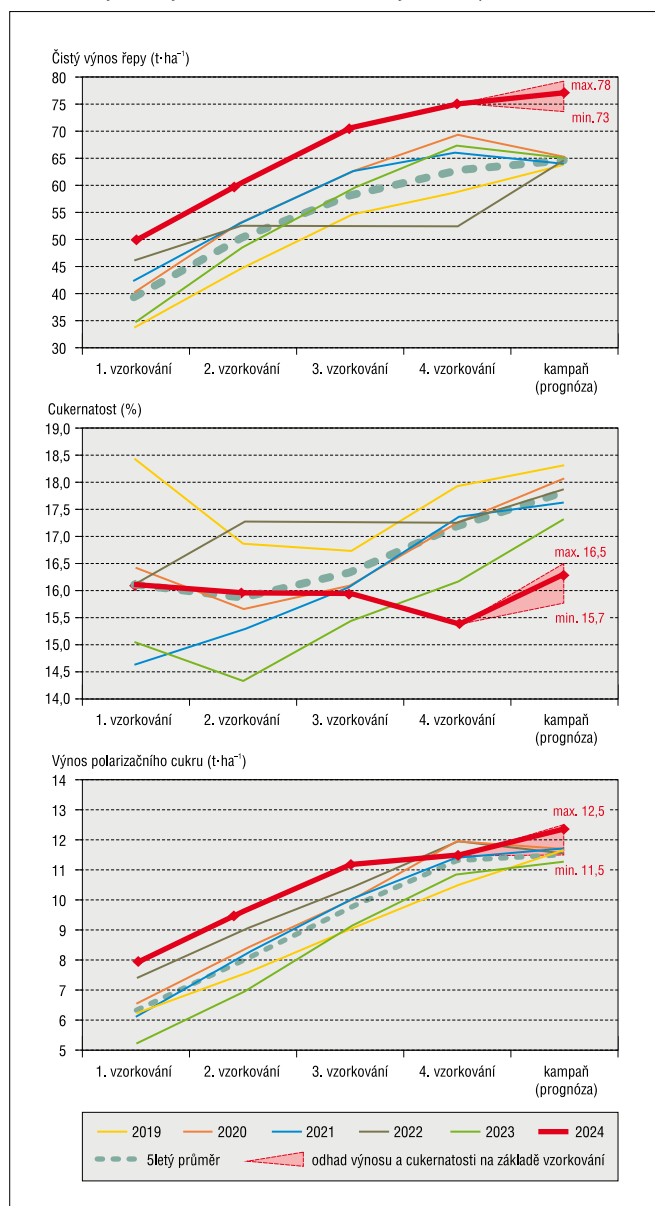
# Hodnocení uplynulého řepařského roku a kampaně 2024/2025

YEAR IN REVIEW: BEET GROWING AND SUGAR CAMPAIGN 2024/2025

## Tereos TTD – cukrovar České Meziříčí a Dobrovice

Zájem o pěstování cukrové řepy byl v roce 2024 enormní. Vysoké ceny cukru na trhu lákaly pěstitele, a tudíž bylo vloni oseto 40 tis. ha cukrové řepy jen pro rajon společnosti Tereos

Obr. 1. Výsledky vzorkování a odhad výnosu v polovině září 2024



TTD, a. s., a přes 65 tis. ha celkem v Česku. Vzhledem k požadavkům na časově rozumné ukončení kampaně museli agronomové Tereos TTD, a. s., v tomto období odmítnout zájemce o pěstování cukrové řepy a navyšování pěstebních ploch. To se ve finále ukázalo jako prozíravé.

Průběh vegetace neměl vážné výkyvy. Pravidelné dešťové srážky byly rozprostřeny téměř po celém pěstitelském rajónu. Pouze některé oblasti, zejména pak mezi Brandýsem nad Labem a Českým Brodem byly postiženy horším přídelem srážek, který negativně ovlivnil výši výnosů. Konec srpna a první dva týdny září s tropickými teplotami ve dne i v noci vegetaci cukrové řepy rozhodně neprospěly. Během tropických nocí řepa cukr místo ukládání prodýchala a výsledky čtvrtého vzorkování nás nepříjemně překvapily. Odhad výnosu na základě provedených vzorkování učiněný v polovině září byl poměrně přesný (obr. 1.). Dešťové srážky v polovině září dosahovaly v některých oblastech v úhrnu tři dnu až přes 200 mm, což se také významně podepsalo na sklizni a dalším vývoji cukrové řepy. Výsledkem těchto vlivů byla nízká cukernatost v průběhu celé 147 dnů dlouhé kampaně v Tereos TTD, a. s. (obr. 2.). Průměrné zahlinění dodávané řepy bylo nakonec na průměrné úrovni, přestože počátek kampaně 2024/2025 byl vzhledem k vysokému přídele dešťových srážek komplikovaný (obr. 3.).

Obr. 2. Vzorkování nakoupené cukrovky v Dobrovice



Vyšší tlak cercosporiózy se podařilo poměrně dobře zvládnout. Průběh cukernatosti v roce 2020, kdy byl extrémní problém s cercosporiózou, byl zcela odlišný. Již od roku 2021 nám funguje projekt podrobného monitoringu cercosporiózy, který včasnou signalizací pomáhá pěstitelům se správným načasováním fungicidních ošetření. Kampaň byla zahájena nejprve v Českém Meziříčí 11. září, v Dobrovinci pak 24. září. Nízká počáteční cukernatost okolo 16 % později místo postupného nárůstu v obou cukrovarech dále klesala. Až na přelomu října a listopadu se trend již trochu neočekávaně otočil a cukernatost začala růst (obr. 4.). Výnos kořene v roce 2024 extrémně narostl – v průměru 77,1 t·ha<sup>-1</sup> (čistá hmotnost, tel quel), cukernatost nakonec skončila na relativně uspokojivých 16,03 %. Relativně uspokojivých zmiňují proto, že zprávy z ostatních oblastí Česka jsou výrazně horší, stejně tak ze Slovenska i dalších regionů. Kampaň 2024/2025 byla ve znamení nízké cukernatosti prakticky v celé Evropě.

Cukrovar v Českém Meziříčí ukončil kampaň 5. února, v Dobrovinci probíhalo zpracování řepy až do 17. února. K dobré kvalitě řepy přispěl zcela určitě stabilní průběh počasí, ale také zakrytí 570 tis. t řepy slámou nebo toptexem. Ztráty skladováním tak byly minimalizovány, bonus za pozdní dodání ve výši až 154 Kč k tuně řepy bohatě vykompenzoval rizika a propady ze skladování. Průměrná cukernatost v Dobrovinci skončila nakonec na úrovni 16,15 %, v Českém Meziříčí 15,80 %. Propad cukernatostí byl od konce listopadu do konce kampaně minimální. Příznivých podmínek říjnového počasí bylo využito ke sklizni na maximum téměř ve všech oblastech rajonu. K 2. prosinci bylo sklizeno 92 % ploch. To je v průměru o cca 15 % lepší bilance než v minulé kampani 2023/2024. Řepa sklízená od října do poloviny listopadu byla vyorána za dobrých podmínek. K dispozici byla surovina vhodná pro přikrytí a dlouhodobé skladování. Naopak řepa sklízená v pozdějších a mokrých podmínkách pro dlouhodobé skladování vhodná nebyla, měla horší parametry a musela se zpracovat hned.

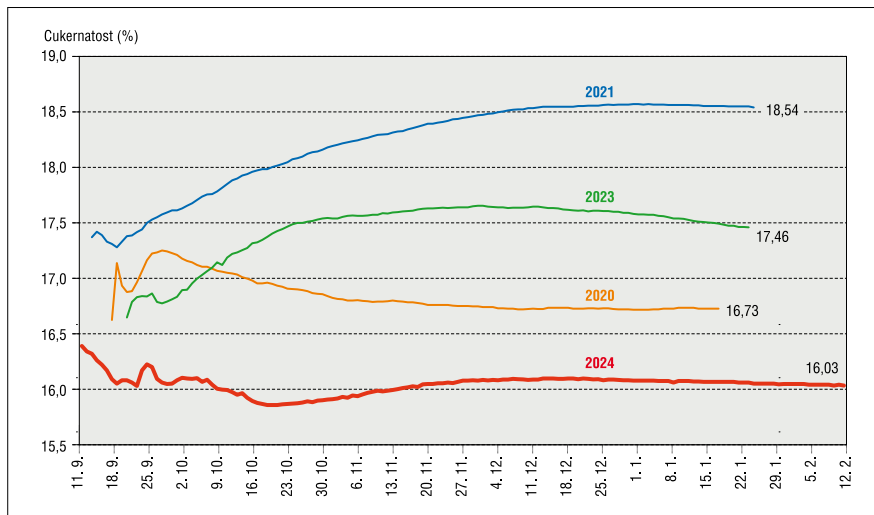
Celkově lze nakonec kampaň hodnotit pozitivně. Vyšší křehkost řepy a v některých případech i horší technologické vlastnosti suroviny se v průběhu kampaně (zejména k jejímu konci) výjimečně objevovaly, ale továrny si s těmito výkyvy dokázaly poradit. Z pohledu cukrovaru jako zpracovatele řepy panovaly z počátku letošní řepné kampaně oprávněné obavy z nízké cukernatosti. Šlo o historicky nejnižší hodnoty a bylo zde mnoho otazníků. Spotřeba paliva, výkon odparky, kvalita šťáv s dopadem na kvalitu cukru. Tyto obavy se umocňovaly predikcí velkého výnosu, jenž sliboval dlouhou kampaň. Dobrovický cukrovar provozoval novou bubnovou pračku se zvýšeným pracím účinkem. Nová extrakční věž (obr. 5. a 6.)

Obr. 3. Těžké podmínky sklizně a nakládky řepy v druhé polovině září



nahradila fyzicky opotřebené a morálně zastaralé difuze RT. Obě investiční akce přispěly významnou měrou k vynikajícím kampaňovým výsledkům. Zpracovávaná řepa v první polovině kampaně poskytla šťávy odpovídající polarizace, zároveň však vysoké čistoty, dobrých barev a tvrdostí. Vysoká výtěžnost výroby krystalického cukru a jeho kvalita byla v obou cukrovarech. V závodě Dobrovice se díky instalovaným difuzím – extrakčním věžím dařilo držet nízké odtahy s velmi pozitivním dopadem na spotřebu primárního paliva ve výši úspory 5 % meziročně. Rovněž tak provoz sušárny řízků těžil z nově instalované technologie extrakce cukru a došlo k výraznému zvýšení sušiny řízků. Od prosince bylo pozorováno zhoršení kvality šťáv, snižoval se kvocient čistoty a rostly tvrdosti. Rok 2024/2025 je možné hodnotit v cukrovarech společnosti Tereos TTD, a. s., nakonec jako rok s nadprůměrnými výsledky ve všech oblastech. Celkem Tereos TTD, a. s., vyrobila rekordních 371 tis. t cukru.

Obr. 4. Porovnání vývoje cukernatosti v kampaních 2020–2024 v Tereos TTD



Tab. 1. Kampaňová statistika 2024/2025 ve společnosti Tereos TTD, a. s.

Parametr	Hodnota
Vykoupeno celkem řepy – hrubá hmotnost (mil. t)	3,5
Průměrná cukernatost za kampaň (%)	16,03
Průměrné srážky na nečistoty* (%)	12,9
Vykoupeno celkem řepy standardní jakosti – při 16% cukernatosti (mil. t)	3,1
Plocha cukrové řepy ke sklizni (tis. ha)	39,8
Průměrný výnos polarizačního cukru (t·ha <sup>-1</sup> )	12,4
Průměrný výnos nakoupené cukrové řepy (t·ha <sup>-1</sup> )	77,1
Průměrný výnos nakoupené cukrové řepy standardní jakosti – při 16% cukernatosti (t·ha <sup>-1</sup> )	77,3
Délka kampaně (d)	147
Průměrná dopravní vzdálenost (km)	66,1
Celková výroba bílého cukru (tis. t)	371

\* Včetně paušálu na seřez počítaného z netto váhy.

Obr. 6. Část areálu dobrovického cukrovaru v kampani, v popředí nový extraktor BMA



Obr. 5. Nová extraktční věž BMA



Pomineme-li obecně nízké cukernatosti, výsledky uplynulé kampaně za společnost Tereos TTD opravdu nejsou špatné (tab. 1.).

Pokud byl loni zájem o pěstování cukrové řepy mezi zemědělci enormní a redukovali jsme navyšování ploch, letos je tomu právě naopak. Negativní vývoj a situace na trhu s cukrem vedly všechny zpracovatelské společnosti ke snížení nabízených výkupních cen cukrovky. V současnosti dostupné informace naznačují, že propad ploch cukrovky v roce 2025 bude v České republice poměrně dramatický. Náklady na pěstování řepy stále rostou a neustále přibývají zakázky účinných látek přípravků na ochranu rostlin, které pěstování cukrové řepy velmi komplikují.

Nicméně trh s cukrem se stále vyvíjí a v současné době to vypadá, že dochází k obratu cenového vývoje. Nyní potvrzuje svou významnou roli také CIS (VCS) platba na citlivou komoditu – cukrovou řepu. Lze očekávat, že vzhledem k propadu ploch bude tato platba významně vyšší než v roce 2024. CIS (VCS) platba je v současnosti opravdu smysluplným stabilizačním prvkem určeným pro výkyvy trhu v citlivých komoditách. Přeji všem, kteří u pěstování cukrové řepy zůstanou i v současné době, aby se prognóza lepších cen potvrdila.

Karel Chalupný, Tereos TTD, a. s.

### Moravskoslezské cukrovary – cukrovar Hrušovany nad Jevišovkou a Opava – Vávrovce

Ročník 2024/2025 překonal veškerá očekávání. Podstatnou měrou jej ovlivnil průběh počasí. Děšťové srážky dosáhly v rajonu cukrovaru Hrušovany během vegetačního období v úhrnu 527 mm, zejména pak v srpnu a září byly 61 mm a 181 mm. Celkový roční srážkový úhrn naměřený na kontrolních lokalitách hrušovanského cukrovaru činil 675 mm, což odpovídá 125 % dlouhodobého normálu. Průměrná teplota ve sledovaném období činila 17,33 °C, což je o 2,67 °C více, než je dlouhodobý průměr za sledované období. Průměrná teplota za celý rok 2024 činila 12 °C, o 2,9 °C více než dlouhodobý průměr.

Plošné setí cukrovky bylo zahájeno kolem 19. března, to odpovídalo dlouhodobému termínu. Poškození řepných ploch mrazy nebylo zaznamenáno. Všechny porosty se dosahovaly počtu jedinců 100 tis. rostlin na jeden hektar. Vývoj porostů byl díky příznivým podmínkám velmi optimistický. Na základě výsledků předkampaňových odběrů vzorků bylo rozhodnuto o zahájení kampaně v Hrušovanech k 20. září 2024. Tento termín však vzal za své po extrémních deštích v polovině září, kdy se naměřené dešťové srážky pohybovaly v rozmezí 185–265 mm napříč celým rajonem hrušovanského cukrovaru (obr. 6.). Na základě dopadů vzniklé situace bylo přehodnoceno datum zahájení kampaně a byl stanoven náhradní termín.

Kampaň v hrušovanském cukrovaru byla tedy zahájena 28. září 2024. Tak jako v předchozích letech zde byla i v nynější kampani zpracována cukrová řepa ze Slovenska, znovu byla po pěti letech zpracována také bio-řepa. Suroviny v kategorii bio bylo zpracováno necelých 40 tis. t, ke zpracování této řepy došlo v období konce listopadu a začátku prosince, trvalo celkem 11 dnů. Tak jako u konvenční cukrové řepy byla i třetina bio-řepy dopravena ke zpracování po železnici, zpracována byla výhradně surovina z produkce zemědělců v Rakousku. Z celkového objemu v Hrušovanech zpracované cukrovky bylo dopraveno po železnici zhruba 30 %. Železniční přepravou (obr. 7.) byl proveden svoz řepy z regionů střední Moravy,

Obr. 6. Zaplavené plochy cukrové řepy na Uherskohradištsku



východních Čech a západního Slovenska. Tato přeprava je organizována tak, aby část denního objemu zpracované cukrové řepy tvořily dva vlaky s celkovým objemem 2 400 t. Zpracování cukrovky bylo v Hrušovanech ukončeno 3. února 2025 a dovážka cukru ve středu 5. února 2025.

Obr. 7. Železniční přeprava cukrové řepy ke zpracování v cukrovaru Hrušovany nad Jevišovkou



Obr. 8. Z kampaně v opavském cukrovaru: transport řepy a poslední pára z uhelné kotelny po ukončení kampaně (vpravo dole)



Pro region Opava byl ročník 2024 velice extrémní, vegetační období bylo nadprůměrné jak srážkově, tak i teplotně. Limitující pro konečný výsledek pak byla povodeň 15. září 2024. Z klimatického hlediska byl uplynulý ročník za posledních patnáct let třetí nejvlhčí (avšak se špatným rozložením srážek), přičemž spadlo o 93 mm více, než je normál, ale také čtvrtý s největším počtem slunečních hodin (1 837 h). K tomu se opakoval další teplý ročník s průměrnou teplotou 11,18 °C, což je o 2,3 °C více, než činí normál.

Od počátku vegetace přitom ročník probíhal ideálně s předpokladem historicky nejvyššího výnosu. Setí bylo zahájeno 19. března a do konce měsíce bylo zaseto 87 % z celkové výměry řepy, což byl dobrý základ směrem ke konečnému výnosu. Následovalo velmi rychlé vzcházení porostů za 7–9 dnů. Počet

jedinců byl od 95–105 tis. na hektar. Vlivem příznivých vláhových i teplotních podmínek se porosty vyvíjely velice dobře a rychle.

Před zahájením kampaně byl 28. srpna v předkampaňovém vzorkování naměřen výnos 82 t·ha<sup>-1</sup> o cukernatosti 16,5 %. Kampaň byla zahájena 4. září a počáteční výsledky potvrdily předkampaňové předpoklady. Na sklizených pozemcích bylo dosaženo výnosu 70–78 t·ha<sup>-1</sup> o průměrné cukernatosti 16,90 %. 15. září však vše zhatila povodeň. Bylo zatopeno přibližně 650 ha cukrové řepy, z toho 200 ha na dobu 7–14 dnů. Došlo k vytěsnění vzduchu z půdy, narušení vzdušného a vláhového režimu v půdě a doslova masovému rozvoji cercosporiózy. Růst cukrové řepy byl téměř zastaven, v říjnu narostla o pouhé 3 t·ha<sup>-1</sup> standardní kvality (s cukernatostí 16 %). Předpoklad z doby před kampaní tak vzal za své. I tak byl konečný výsledek

poměrně dobrý (tab. II.). V regionu Opava bylo dosaženo historicky čtvrtého nejvyššího výnosu řepy (po přepočtu na 16% cukernatost). Zpracování cukrové řepy bylo ukončeno po 143 dnech ráno 30. ledna 2025. Dovárka pak v sobotu 1. února 2025. Uplynulá kampaň 2024/2025 se tak stala druhou nejdelší v historii cukrovaru v Opavě – Vávrovicích (obr. 8.).

Tab. II. Kampaň 2024/2025 ve společnosti Moravskoslezské cukrovary, s. r. o.

Závod	Množství zpracované řepy* (t)	Výnos řepy standardní kvality – 16%* (t·ha <sup>-1</sup> )	Cukernatost* (%)	Obsah nečistot (%)
Hrušovany nad Jevišovkou	491 814	71,50	14,97	7,16
Opava – Vávrovice	531 246	74,94	15,53	7,34
Moravskoslezské cukrovary, s. r. o.	1 023 060	72,16	15,18	7,26

\* bez dodávky řepy ze Slovenska a bio-řepy z Rakouska

Jiří Sedliský, Moravskoslezské cukrovary, s. r. o.

## Cukrovar Vrbátky

Pro kampaň 2024/2025 uzavřela společnost Cukrovar Vrbátky, a. s., s pěstiteli smlouvy o dodávce řepy celkem z výměry 4 651 ha. Počátek setí plodiny oddálilo vlhké a chladné počasí, které způsobilo, že k zahájení výsevu došlo později než jiné roky, v roce 2024 bylo setí cukrovky zahájeno 18. března.

V průběhu března a v polovině dubna byly v rajonu cukrovaru zaznamenány místy mrazíky až  $-2\text{ }^{\circ}\text{C}$ . Herbicidní ochrana aplikovaná v průběhu vegetace minimalizovala v loňském roce zaplevelení porostů. Z chorob byla nejvíce rozšířena cercosporióza, která na cukrové řepě napáchala značné škody.

Předkampaňové vzorkování řepy, které bylo prováděno v červenci a v srpnu, naznačilo, že z hlediska cukernatosti bude daná sezona slabší, což se nakonec v průběhu kampaně i potvrdilo.

Sklizeň, tj. samotná vyorávka cukrovky byla zahájena 31. srpna 2024, návoz řepy do cukrovaru probíhal od 2. září. Zpracování řepy ve Vrbátkách pak bylo zahájeno 4. září. Již od počátku kampaně v září se ukazovalo, že se výborná sezona, co se týče cukernatosti řepy, konat nebude.

Od konce srpna a v průběhu září působilo problémy extrémně horké počasí až  $35\text{ }^{\circ}\text{C}$ . Důsledkem abnormálně vysokých teplot bylo, že docházelo k silné hnilobě řepných bulev. Následně bylo období vysokých teplot vystřídáno obdobím vysokých dešťových



srážek. Řada porostů řepy byla zaplavena. Cukrovar samotný záplavami zasažen nebyl a pokračoval v běžném provozu, také zásobování základní surovinou se dařilo zajistit. Voda, kterou porosty obdržely z vysokých srážek, nastartovala po období



sucha opětovný růst bulev. Výsledkem byl dosažený vysoký výnos řepy v končící kampani 2024/2025.

Vyorávka cukrovky byla ukončena až v polovině prosince. Z důvodu předpokládané abnormálně dlouhé kampaně byla řada skládek řepy zakryta plachtou či zafoukána slámou. Ke zpracování řepy z takto ošetřených skládek bude přistoupeno až ke konci probíhající kampaně. Celý dosavadní průběh kampaně byl víceméně bezproblémový. Obsah minerálních nečistot a rostlinných příměsí v dodávané řepě během letošní kampaně byl průměrný.

Dosavadní výnos řepy (k polovině února) činí  $82 \text{ t} \cdot \text{ha}^{-1}$  (čistý výnos – tel quel), výnos přepočtený na řepu standardní jakosti (řepu s cukerností 16 %) pak je  $79 \text{ t} \cdot \text{ha}^{-1}$ . Průměrná cukernost k 13. 2. 2025 dosahovala hodnoty 15,3 %.

Kampaň bude podle předpokladu ukončena v první polovině března 2025. Předpokládané množství zpracované řepy se bude pravděpodobně pohybovat okolo 380 tis. t (tel quel) a výroba cukru dosáhne přibližně 44 tis. t.

Koncem roku 2024 byla za provozu závodu odstavena stará uhelná kotelna, i vzhledem k platné legislativě, a byla uvedena do provozu nová kotelna plynová (viz foto vlevo). Tím byla ukončena éra nepřetržitého spalování uhlí v kotelně cukrovaru Vrbátky, která trvala od založení továrny, tj. od roku 1870.

Právě finišující kampaň lze, co se týče kvality cukrové řepy, charakterizovat jako velmi podprůměrnou, avšak z hlediska délky bude zapsána do dějin jako absolutně nejdélejší v celé historii cukrovaru Vrbátky.

*Petr Vysloužil a Jiří Zapletal,  
Cukrovar Vrbátky a. s.*



### Litovelská cukrovarna

Litovelská cukrovarna, a. s., měla pro kampaň 2024/2025 nasmlouváno celkem 387 tis. t řepy zaseté na 5 115 ha (tj. o 10 % větší plocha oproti roku 2023). Kampaň byla zahájena 9. září, její konec předpokládáme okolo 5. března, z velké části za to může nadsmluvní řepa. Prozatím (polovina února, 161. den kampaně) bylo zpracováno 405 640 t řepy, nejvíce v historii závodu, s průměrnou cukerností 14,36 %, vyrobeno bylo 52 256 t cukru. Zpracovat zbývá ca 40 tis. t řepy.

*Martin Klabal,  
Litovelská cukrovarna, a. s.*

## **HPS – cukrovar Prosenice**

*Od vedení cukrovaru se nepodařilo získat ani krátké sdělení o končící kampani, proto zde letos tato společnost chybí.*

*V cukrovaru Hanácké potravinářské společnosti, s. r. o., zabýjili zpracování řepy již 2. září. V době přípravy tohoto sdělení v únoru v něm kampaň ještě probíhala, její konec se předpokládá v březnu 2025.*

---