

Historie pěstování a zpracování cukrové řepy v okrese Louny

HISTORY OF CULTIVATION AND PROCESSING OF SUGAR BEET IN LOUNY DISTRICT

František Muška¹, Jaroslav Rožnovský², Anna Mušková³, Zdeněk Plaček⁴

¹ Komora zemědělských poradců ČR, ² Český hydrometeorologický ústav, pobočka Brno; Zahradnická fakulta Mendelovy univerzity v Brně, Lednice na Moravě, ³ Brno, ⁴ Lenešický okrašlovací spolek, o. s.

Pěstování cukrové řepy má v okrese Louny bohatou tradici. V současnosti jsou zde podmínky pro rozvoj jejího pěstování omezené vzhledem k tomu, že nejbližší cukrovar je v Dobrovici na Mladoboleslavsku. Ten je od okresního města Louny vzdálen vzdušnou čarou 81 km, skutečná dopravní trasa se uvádí v rozmezí přibližně 104–127 km (1). Lounský okres byl vybrán jako modelový příklad regionu s velkou tradicí pěstování cukrové řepy, ale s komplikovanějšími možnostmi realizace produkce z důvodu velké vzdálenosti od nejbližšího cukrovaru.

Okres Louny se rozkládá v jihozápadní části Ústeckého kraje a leží na hranici tří krajů. V rámci Ústeckého kraje sousedí s okresy Chomutov, Most, Teplice a Litoměřice, na jihovýchodě sousedí s okresy Kladno a Rakovník ze Středočeského kraje, na jihozápadě s okresem Plzeň sever z Plzeňského kraje a okresem Karlovy Vary z Karlovarského kraje. Svou rozlohou 1 121 km² je největším okresem v kraji, zaujímá 21 % jeho celkové rozlohy (2). Lounský okres se k 31. 12. 2022 členil na 70 obcí, z nichž 7 má statut města. Ke konci roku 2022 zde žilo 87 040 obyvatel. Rozlohou je největším okresem kraje, žije v něm však nejméně obyvatel a hustota osídlení je tak nejnižší ze všech okresů Ústeckého kraje (na 1 km² jen 77,6 obyvatel) (2).

Geograficky patří území okresu ke Krušnohorské soustavě (Žatecká tabule, výběžky Doupovských hor a Českého středohoří).

Nejvyšším bodem okresu je Pískový vrch u Domoušic s výškou 526 m n. m. Mezi půdními typy jsou tu mimo jiné zastoupeny permské červenky, které jsou vhodné pro pěstování chmele. Oblast Lounska se nachází ve srážkovém stínu Krušných hor, v důsledku toho se řadí mezi sušší oblasti České republiky. Na území okresu zasahuje západně od Podbořan výběžek hnědouhelné pánve, na severu v okolí Třískolup bylo v 80. letech vytěženo ložisko energetického uhlí z výběžku hnědouhelné pánve mostecké (2).

Nejvýznamnějším vodním tokem lounského okresu je řeka Ohře a její přítoky Liboc, Blšanka, Hasina a Chomutovka. Největší vodní plochou je Lenešický rybník, který je využíván k chovu ryb. Lesy představují pouze 16,1 % celkové výměry okresu, tento podíl je nejnižší ze všech okresů Ústeckého kraje (2).

Naproti tomu se zemědělská půda rozkládá na více než 70 % rozlohy kraje a okres Louny je tak po litoměřickém okrese s nejvyšším podílem zemědělské půdy v kraji (2).

Informace o pěstování a zpracování řepy cukrové v okrese Louny, uvedené v článku, jsme čerpali z dostupné odborné literatury. Získané výsledky jsou dále rozděleny podle témat na klimatickou a půdní charakteristiku okresu Louny, historii pěstování cukrové řepy v okrese Louny a historii cukrovarů v tomto okrese.

Obr. 1. Schwarzenbergsky knížecí cukrovar v Postoloprtech okolo roku 1912



Klimatická a půdní charakteristika okresu

Pěstování cukrové řepy, obdobně jako také ostatních zemědělských plodin je limitováno průběhem počasí v daném vegetačním období, z dlouhodobého pohledu potom dynamikou podnebí. Z hodnocení vývoje našeho podnebí jednoznačně vyplývá, že se mění. Tak zvanou změnu klimatu se vědci zabývají již několik desetiletí. Statisticky prokazatelné jsou vzestupy teploty vzduchu za období 1961–2020 na většině našeho území takřka o 2 °C (3). Častější je také výskyt extrémů maximální teploty vzduchu, což ale neznamená, že v počátku vegetačního období nepůsobí škody na porostech zemědělských plodin mrazy (4). Je potřebné uvést, že možné dopady změn našeho podnebí na zemědělství jsou studovány v širokých souvislostech již od 90. let

minulého století, jak dokládají mnohé rozsáhlé studie (5). Výrazný nárůst teplot vzduchu na našem území je pozorován od 80. let 20. století, a to jak v ročních průměrech, tak mimo podzimu i v ročních obdobích (6). Z podkladů za posledních 60 let (1961–2020) nebo posledního normálového období (roky 1991–2020) nejsou zpracovány klasifikace našeho podnebí. Proto pro hodnocení podnebí okresu Louny uvádíme stále platné klasifikace, které však vycházejí ze starších období. Podle nejpožívanější klasifikace podnebí České republiky (7), postavené na údajích z období 1901–1950, patří jižní část území okresu Louny do teplé oblasti, která je vymezena izolinií padesáti i více letních dnů. V rámci území Česka to je nejteplejší část. Dále jde o podoblast suchou, kde hodnota Končekova závlahového indexu Iz je menší než -20 a okrsek teplý, suchý, s mírnou zimou, s kratším slunečním svitem (ve vegetačním období pod 1 500 hodin) a průměrnou lednovou teplotou nad -3 °C. Severní část okresu patří podle této klasifikace do oblasti mírně teplé, kde je počet letních dnů mezi 30–49, s průměrnou červencovou teplotou vzduchu nad 15 °C. Opět jde o podoblast suchou, okrsek mírně teplý, suchý, s mírnou zimou, průměrná lednová teplota nad -3 °C.

Podle klasifikace dr. E. Quitta (také z dat za období 1901 až 1950) leží území okresu Louny v teplé oblasti T2. Průměrná měsíční teplota v lednu je -2 až -3 °C, dubnu 8–9 °C, červenci 18–19 °C a říjnu 7–9 °C. Počet dnů se srážkami 1 mm a více činí 90–100, srážkový úhrn ve vegetačním období (IV.–IX.) se pohybuje mezi 350–400 mm, v chladném období (X.–III.) mezi 200–300 mm, počet dnů se sněhovou pokrývkou je 40–50. Zamračených dnů je v roce 120–140, naopak jasných 40–50.

Rajonizaci klimatu Česka z pohledu zemědělství najdeme v díle Agroklimatické podmínky ČSSR (1975) (8), která byla vypracována z dat za období 1931–1960. Okres Louny leží v makrooblasti teplé, ve které je teplotní suma za období s průměrnou denní teplotou vzduchu 10 °C (TS10) v rozmezí 2 401–3 100 °C. K této makrooblasti je uváděno, že má teplotní poměry příznivé pro pěstování teplomilných plodin (jako je kukuřice na zrno, cukrová řepa či meruňky). Jeho severní část potom leží v oblasti dostatečně teplé, s TS10 2 601–2 800 °C, podoblasti velmi suché, a jižní v oblasti poměrně teplé s TS10 2 401–2 600 °C, podoblasti převážně suché. Celý okres potom leží v okrsku poměrně mírné zimy, kdy se ukazatel přezimování pohybuje mezi -18 až -20 °C.

Pro pěstování cukrovky jsou v okrese Louny velmi vhodné půdy, kdy převládajícím půdním typem jsou černozemě (9).

Historie pěstování cukrové řepy v okrese Louny

V polovině 19. století se uvádělo, že v Krásném Dvoře a jeho okolí bylo v nejdůležitější aktivitou v zemědělství pěstování cukrové řepy spolu s ovocnářstvím (9). V roce 1869 se v Žateckém kraji uváděla plocha řepy 10 263 jiter (jitra = 0,5755 ha) (10). V poslední třetině 19. století 69 % plochy lounského okresu tvořila pole. Z této plochy pak takřka 50 % připadalo na různé obiloviny (pšenice 15 %, žito 11 %, ječmen 18 %) a 16 % pak na cukrovou řepu (11).

Řepařské oblasti se v českých zemích formovaly přirozenou cestou souběžně s rozvíjející se specializací a intenzifikací pěstování zemědělských plodin na přelomu 19. a 20. století. V meziválečném Československu řepařské oblasti zaujímaly přibližně 18 % z celkové plošné výměry státu, nejednalo se však o souvislé území. V českých zemích se cukrová řepa pěstovala v 69 soudních okresech. Řepařské oblasti zaujímaly ze všech zemědělských výrobních odvětví nejurodnější a nejproduktivnější části. Bylo v nich dosahováno nejvyšší intenzity při výrobě zemědělských produktů a také se v nich nejvýrazněji prosazovaly nové poznatky ze zemědělské techniky, agronomie a zootechniky. V Čechách se jednalo o řepařské oblasti Česká nížina a pahorkatina a České středohoří (v roce 1923 šlo o zhruba 1 022 tis. ha, tj. asi 15 % orné půdy, s 43 soudními okresy) (12).

V roce 1930 se o pěstování řepy v Březně u Postoloprt uvádělo: „Pole jsou velmi úrodná a pěstuje se v hojné míře chmel a řepa cukrovka. Cukrovka pěstuje se též ve značném množství a bývá dosaženo krásných sklizní. Ceny řepy jsou doposud přiměřené. Přímo ve Březně je cukrovar, tak že dovoz není odkázán na železnici a jest mnohem lacinější, v souvislosti s tím i celková výrobní režie. Pěstitelé řepy ještě nikdy neprodělali. Ceny řepy jsou doposud přiměřené.“ (13). V roce 1956 se uvádělo, že v Čechách se mezi hlavní oblasti pěstování řepy řadí Polabí a Dolní Povltaví až do údolí Ohře. Uvedené dokládá, že okres Louny je pro pěstování řepy cukrové řepy vhodný (14).

Historie cukrovarů v okrese Louny

V roce 1871 se byla plocha pěstované cukrové řepy v Žateckém kraji 17 882,33 jiter, celkový výnos byl 3 755 290 centů řepy. Na základě těchto údajů se uváděl možný teoretický počet cukrovarů 18–19. V kampani 1870–1871 bylo v tomto kraji činných 12 cukrovarů (ze současného okresu Louny zde byly uvedeny Chlumčany, Krásný Dvůr, Louny, Peruc, Postoloprty). Další čtyři (ze současného okresu Louny byl uveden Žatec) se buď dovaly. (12) V abecedním pořadí jsou dále zařazeny informace k jednotlivým cukrovarům.

Březno u Postoloprt (Postoloprty)

Na nejzápadnějším cípu březenského katastru byl v letech 1850–1853 vystavěn nový „Knížecí Schwarzenberský cukrovar Postoloprty“, provoz zahájil 12. ledna 1853, kdy proběhla první

Obr. 2. Cukrovar v Postoloprtě (Březně u Postoloprt) okolo roku 1908



řepná kampaň. Vyráběl konzumní bílé zboží, od roku 1878 jen surový cukr. Cukrovar se nacházel v dnešním katastru Postoloprty, od města jej dělila řeka Ohře; jako cukrovar Postoloprty byl také uváděn. Je zmiňován jako největší podnik tohoto zaměření v celém okolí, zpracovával veškerou produkci cukrové řepy z postoloprtského panství. Cukrovar měl vlastní elektrické osvětlení a využíval uhlí ze šachty u Vrbky (součást Postoloprty). Do města se dopravovalo lanovou dráhou a bylo využíváno nejen cukrovarem. Základní kámen cukrovaru byl původně umístěn v severní zdi hlavní provozní budovy. Jedná se o kvádr z pískovce neznámého původu a nese rodový znak Schwarzenbergů. Jeho součástí je vytesaný prostor pro uložení dokumentů. V sezoně 1857/1858 zpracoval cukrovar v Postoloprtech 171 322 vídeňských centů řepy (vídeňský cent = 56,006 kg). Řadil se tak mezi deset největších cukrovarů v Čechách (15, 16, 17). V letech 1890–1891 byl závod zvětšen a modernizován (13).

Dne 1. června 1924 koupila cukrovar od bývalého knížete Schwarzenberga Ústecká rafinerie cukru, a. s., která jej dále po částech rekonstruovala (13). V roce 1930 se uvádělo: „Průmysl jest ve Březně značný. Je to v prvé řadě cukrovar, založený v roce 1850 knížetem Schwarzenbergem a patřící nyní „Ústecké rafinerii“, sídlem v Praze. Je to jeden z větších cukrovarů republiky. Zpracuje v čas kampaně až 12 tis. q řepy za 24 hodiny. Vyrábí se pouze cukr surový, který se zasílá do rafinerie v Ústí nad Labem, nebo i do rafinerií zahraničních. Přímou ve Březně je cukrovar, tak že dovoz není odkázán na železnici a jest mnohem lacinější, v souvislosti s tím i celková výrobní režie. Pěstitelé řepy ještě nikdy neprodělali. Ceny řepy jsou přiměřené.“ (15).

Za okupace patřil „Sudetenländische Zucker-Aktiengesellschaft in Brüx“, po osvobození „Cukrovarům severozápadních Čech“. V letech 1946–1947 byl součástí společnosti „Spojené cukrovary Dobrovické rafinerie“, po jejím znárodnění 1947 byl samostatným národním podnikem, poté součástí národního podniku Lounské cukrovary (1951), později samostatný pod Krajskou operativní skupinou Hlavní správy cukrovarů a dále součástí národního podniku Ústecké cukrovary (1957–1959), od roku 1960 Severočeské cukrovary, n. p., se sídlem v Lounech (později, 1967, v Žatci, 1981 koncernového podniku, 1989 státního podniku) (18). Poslední, 23 dnů trvající kampaň v postoloprtském cukrovaru proběhla v roce 1990, zpracoval 20 215 t řepy. V současnosti uvádí Drážní úřad ČR vlečku tohoto cukrovaru mezi zrušenými (19).

Obr. 3. Současný pohled na část památkově chráněného objektu bývalého cukrovaru v Chlumčanech



Chlumčany

V současnosti je areál bývalého cukrovaru nepřístupný. Hlavní budova je památkově chráněná jako součást industriálního dědictví, je tvořena z několika částí. Na střední tudorovské průčelí se váže zprava hrázděné křídlo s cihelnými ornamentálními vyzdívkami, pokračuje přes roh k východu. Zleva přiléhá k věžičkovému rizalitu kratší omítaná část, ze zadu nižší křídlo. Objekt je součástí areálu cukrovaru, který je významným celkem náročně provedené industriální architektury z druhé poloviny 19. století, zároveň jde o doklad dobového způsobu provozování cukrovarnictví (16, 20). Vznik cukrovaru se uvádí v roce 1858, uzavřen byl před rokem 1889.

Krásný Dvůr

Černínové vybudovali cukrovar v Krásném Dvoře na místě starého pivovaru v roce 1854. V sezoně 1857/1858 tento cukrovar zpracoval 182 275 vídeňských centů řepy. Řadil se tak rovněž mezi 10 největších v Čechách. Před první světovou válkou se majitelem stala První česká akciová společnost pro rafinování cukru v Praze, která mimo jiné vlastnila mj. také cukrovar v Žatci (9, 16, 21). Cukrovar v Krásném Dvoře byl zrušen v roce 1926.

Lenešice

Ustavující schůze akcionářů lenešického cukrovaru se konala 2. února 1880 se v hotelu Drtina v Lounech. Základní kapitál byl stanoven na 1 000 akcií po 200 zlatých. Již při této schůzi bylo rozebráno 700 akcií. Předsedou se stal velkostatkář Josef Glaser z Loun, místopředsedou Václav Wagner, rolník z Lenešic. Po neschválení původních stanov zvýšila nová valná hromada cenu akcie z 200 zlatých na 400 zlatých. Celkový kapitál by tedy 400 tis. zlatých. Byl zakoupeno 18 jiter pozemků po 550 zlatých. Ředitelem cukrovaru byl jmenován Jan Mikulejský. Stavba byla svěřena Václavovi Nekvasilovi z Karlína a trvala od května do listopadu 1880. Stála 700 tis. zlatých. V roce 1894 bylo 1 000 akcií po 400 zlatých rozloženo na 2 000 po 200 zlatých. Postavením cukrovaru značně vzrostl počet obyvatel Lenešic. Díky zahájení činnosti cukrovaru se také Lenešice výrazně rozšířily, takže se v roce 1905 uvádělo: „...stavbou rolnického akciového cukrovaru v roce 1880 vzrostla obec Lenešická tak, že jest ... po Lounech nejlidnatější“ (23–25).

Obr. 4. Obchodní známka cukrovaru v Krásném Dvoře (1880)



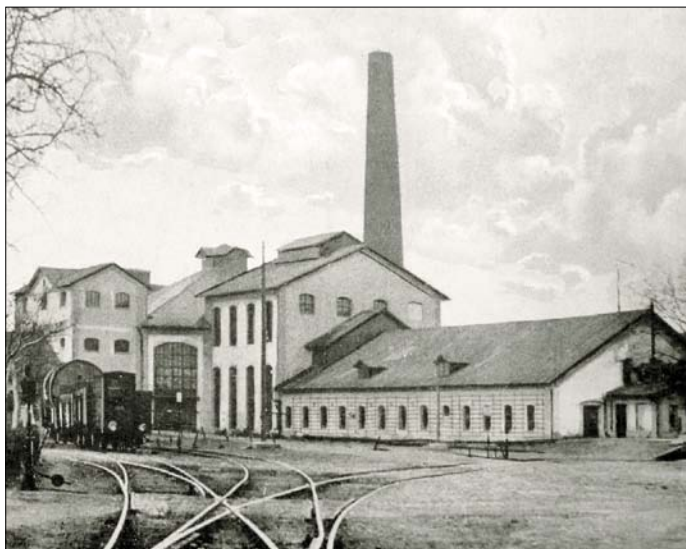
Rolnickým akciovým byl cukrovar až do znárodnění. V roce 1912 chtěl předseda správní rady docílit odprodeje akcií bance v Praze. Vznikla však obava, aby většinu akcií nekoupila banka, která by pak cukrovar zrušila. Následně byly akcie prodány a částečný kapitálový vliv získala Česká společnost pro průmysl cukerní, a. s., resp. Živnobanka, během okupace i Labsko-kostelecká rafinerie, a. s. Po první světové válce byly v cukrovaru provedeny četné úpravy a z původní kapacity zpracování 400 t řepy denně došlo ke zvýšení na 800 t denně. V první kampani 1880/1881 zpracoval cukrovar celkem 16 834 t řepy čisté váhy; v kampani 1905/1906 to bylo 44 480 t a v kampani 1925/1926 pak 60 029 t (23). V cukrovaru byla 1. července 1919 založena „Odborná organizace zaměstnanců cukrovarnických“, která měla za cíl hájení zájmů zaměstnanců a pomáhala i k úpravě pracovních a mzdových poměrů (v roce 1926 se uvádělo, že od založení cukrovaru v roce 1880 zde byly tři smrtelné pracovní úrazy). V desetiletích následujících po znárodnění v roce 1947 se cukrovar mj. vystřídal jako závod několika národních podniků (Lounské cukrovarny, Ústecké cukrovarny, Severočeské cukrovarny) a byl postupně modernizován. Přestože k zásadní modernizaci došlo ještě v roce 1974, již v roce 1981 proběhla poslední kampaň a cukrovar byl uzavřen. V roce 2013 pak byl demolován 73 m vysoký komín ve zchátralém areálu cukrovaru (23–25).

Louny

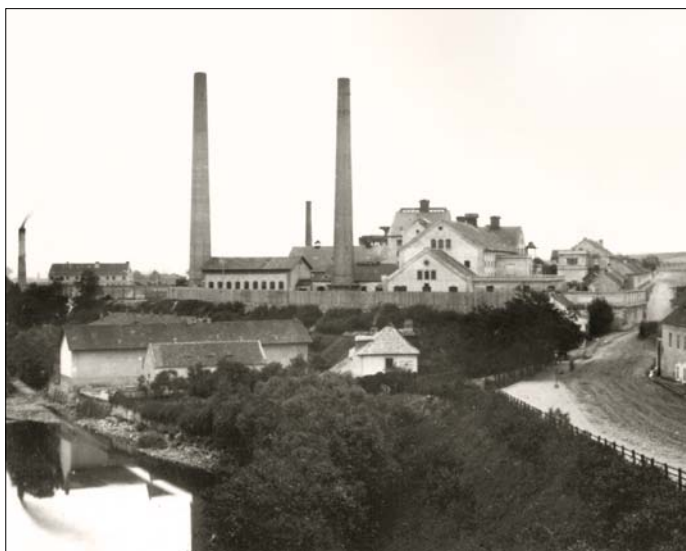
V roce 1869 byla v Lounech z iniciativy místního podnikatele Františka Hýry založena „První rolnická továrna na cukr v Lounech“. Cukrovar byl plánovaný jako akciový, ovšem z potřebného kapitálu 200 tis. zlatých se na akciích prodalo pouze za 160 tis. zlatých. Zbytek musel ze svého jmění platit sám Hýra. Závod se nacházel na severovýchodě Loun v pražském předměstí, které se později stalo základem průmyslové oblasti města. Po Hýrově bankrotu (1875) koupil cukrovar Matěj Valtera. Ten ho od základů přestavěl a zvýšil výrobu v takovém rozsahu, že se z něj stal největší zpracovatel řepy cukrové v 90. letech 19. století v Rakousko-uherské monarchii. Svou pracovní kariéru začalo v tomto závodě mnoho technických i administrativních pracovníků, kteří našli uplatnění v cukrovních po celé Evropě. Do Loun přijížděli pro inspiraci cukrovarníci z Francie, Británie, Ruska a dokonce i Ameriky. V roce 1907 dokázal cukrovar zpracovat až 100 tis. t řepy (11). Od roku 1927 patřil České společnosti pro průmysl cukerní, v roce 1941 pak byl jeho provoz zastaven pro nedostatek cukrovky, neboť část řepného rajonu byla v území zabraném Německou říší (18).

Již koncem 19. století vyrostla Valterovu cukrovaru konkurence. Tehdejší starosta Petr Pavel Hilbert byl iniciátorem výstavby dalšího rolnického akciového cukrovaru v Lounech vzhledem k tomu, že Valterův cukrovar zneužíval svého monopolního postavení při výkupu řepy. Byla vedena velmi složitá jednání, aby tento cukrovar byl umístěn v nově vznikající průmyslové oblasti Loun, přibližně na půli cesty mezi centrem města a nádražím, v blízkosti Valterova. Pro Valteru byla tato konkurence o to nepříjemnější, že jeho cukrovar 9. listopadu 1891 vyhořel. Přes snahu mnoha hasičských sborů z města i širokého okolí se podařilo zachránit jen část kotelny, řepníku a skladiště cukru. Valtera měl poškozený podnik pojištěný do výše bezmála 500 tis. zlatých, přičemž od pojišťovny dostal zapláceno 260 510 zlatých.

Obr. 5. Cukrovar Lenešice okolo roku 1920



Obr. 6. Valterův cukrovar v Lounech v roce 1890



Obr. 7. Pohled na tentýž cukrovar v Lounech před rokem 1920

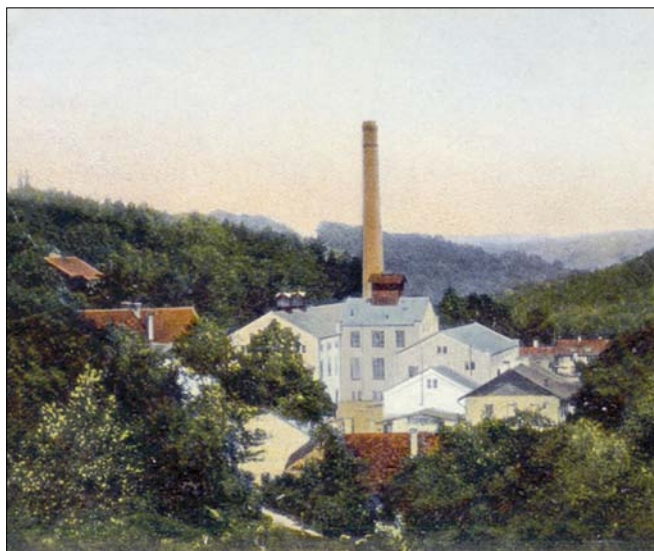


Přestože pozemky pro druhý cukrovar byly o 45 tis. zlatých dražší, než stejná výměra v nedalekých Lenešicích, byl si Hilbert vědom, že pokud chce z Loun vybudovat železniční uzel, musí v tomto městě a okolí vznikat nové průmyslové podniky. Nový „Rolnický akciový cukrovar v Lounech“ zahájil svou činnost v roce 1893. Jako ředitele nakonec prosadil Hilbert svého zetě Františka Hrušku. Roku 1898 začal vyrábět i bílý cukr, paleta zboží se postupně rozrůstala: krystal a kostky, homole, kubes, pilé, moučka. V roce 1928 přešel cukrovar do majetku České společnosti pro průmysl cukerní, a. s., pod kapitálovým vlivem Živnostenské banky. Po jejím znárodnění v roce 1946 byl cukrovar zpočátku jako samostatným národním podnikem, pak základním závodem inspektorátu Louny (1950), poté (1951) součástí Lounských cukrovarů, n. p. V roce 1952 tvořil „dvojče“ s cukrovarem Lenešice. Do roku 1957 byl opět samostatným národním podnikem, pak existoval v národním podniku Ústecké cukrovary, od roku 1960 Severočeské cukrovary se sídlem v Lounech. Po kampani 1966 byl cukrovar v Lounech zrušen. (18)

Peruc

V polovině 19. století byly prováděny pokusy vytvořit z Peruce lázeňské centrum a přivést sem i průmysl. A tak vedle pivovaru nechal postavit hrabě František Thun-Hohenstein v roce 1856 první cukrovar v kraji. Pobídl ho k tomu perucký katolický kněz Daneš, který se domníval, že zde chudina nalezne lepší mzdové podmínky než v zemědělství. Cukrovaru vyrobil 110 tis. centů cukru. Poháněly ho 4 parní stroje po 15 HP (14 centrifug, 10 kotlů a 9 filtrů). Do roku 1862 se zde z melasy vyráběl líh, a to 2 100 věder ročně. Peruc také patří k jednomu z prvních míst v zemi, kde zemědělští a cukrovarnickí dělníci založili dělnický spolek. Tuto obec v druhé polovině 19. století proslavili peručtí kováři, kteří vyráběli proslulé pluhy, které se nazývaly „peručáky“ nebo měly pojmenování po svém výrobcu. Na místní faře byla knihovna, která měla přibližně 10 tis. starých svazků ze zrušených klášterů. Založil ji předchůdce výše uvedeného faráře Daneše, a to Josef Hauser, který se o ni staral více než o své farníky. Tento staříčkový kněz byl zásahem Thuna vyměněn Danešem. V té době byla Peruc centrem kulturního dění v kraji od Rakovníka až po Roudnici

Obr. 8. Thunův cukrovar v Peruci v roce 1908



nad Labem. V roce 1827 zde byla založena veřejná knihovna, kde knihy byly označeny „Knihovna osad panství peruckého“. Farář Daneš byl pokrokový bolzanista. Mimo jiné se přátelil s Karlem Havlíčkem Borovským a Františkem Palackým. Rozvoj podporoval také majitel panství Thun-Hohenstein. Karel Havlíček Borovský v roce 1845 v dopise své známé píše: „Peruc je Thunovo panství, na němž se zachází s lidmi trochu líp než jinde“ (27).

Budova cukrovaru byla postavena v údolí, které bylo velmi problematické z hlediska dopravy. Pokud bylo období dešťů, byly cesty blátivé a obtížné sjízdné. Tyto podmínky výrazně zvyšovaly náklady na dopravu řepy a cukru. Proto byl 15. července 1879 ředitelstvím železnic v Praze schválen projekt na vybudování jednokolejné dráhy, kterou začali budovat ihned po schválení. Jednalo se o dráhu Volospřežka Peruc nádraží – Peruc cukrovar (lidově nazývaná šlepka). Délka dráhy byla 2,0 km, rozchod kolejí 600 mm. Od nádraží dolů k cukrovaru jezdily řepou naložené vozíky samspádem přibržďované brzděčem, prázdné z cukrovaru nahoru na nádraží je tahala volská spřežení. Provoz byl ukončen v roce 1910. Zbytky po této dráze jsou dodnes patrné (28, 29).

V cukrovaru pracovali stálí zaměstnanci, kteří na podzim a v zimě pracovali v cukrovaru a na jaře a v létě na panství. V době největšího rozvoje zde pracovalo až 290 dělníků. Součástí cukrovaru bylo několik budov – například budova ředitelství, sklady, kotelny, odparky, tovární restaurace, domy na ubytování zaměstnanců a také tzv. „volárna“ pro tažné voly. Dále laboratoř, jejíž součástí byla technicko-chemická knihovna. Rekonstrukce sice probíhaly, ale na velké změny neměl hrabě Thun dostatek peněz. Cukrovar v Peruci ukončil provoz v roce 1911 vzhledem k velké konkurenci a zastaralosti některých svých částí (29).

Žatec

V roce 1871 byl založen akciový cukrovar v Žatci, o jehož založení se zasloužil také tehdejší starosta Hassmann. Stavba si vyžádala náklad 80 tis. zlatých a byla provedena stavitelem Markem z Prahy. Úpis akcií byl optimistický, avšak začátky byly velmi těžké. První dvě kampaně skončily neúspěšně. Po první neúspěšné kampani v roce 1871/1872 byl vystřídán první ředitel Robert Köhler cukrovarnickým odborníkem Arnoštem Mikem z Kolína. Za jeho působení až do roku 1893 zaznamenal žatecký cukrovar úspěšný vzestup. Tento cukrovar ještě začátkem 20. století patřil k deseti největším podnikům v Žatci. Pro cukrovar byl významný rok 1911, kdy se většinovým vlastníkem stala První česká akciová společnost pro rafinování cukru v Praze (22, 30). Pod firmou „Saazer Aktien Rübenzuckerfabrik in Saaz“ pod kapitálovým vlivem Anglo-rakouské banky byl rozšířen na zpracování 600 t řepy denně a takto existoval až do roku 1926, kdy přešel do majetku akciové společnosti Česká společnost pro průmysl cukerní (koncern Živnobanky). Řepa se dodávala z 10 filiálních vah: Žabokliky, Kněžice, Kaštice, Vysoké Třebušice, Krásný Dvůr, Trnovany, Měcholupy, Krupá, Žatec a Hořetice. Žatecký závod se kromě hlavní produkce cukru zabýval i výrobou různých druhů melasového krmiva. Velká hospodářská krize na přelomu 20. a 30. let minulého století postihla také tento podnik. Po skončení kampaně v roce 1931 bylo nahlášeno jeho 75 dělníků s 120 rodinnými příslušníky jako noví nezaměstnaní (12, 22, 31).

Po zánoru českého pohraničí přešel žatecký cukrovar pod správu německé společnosti Sudetenländische Zucker-AG in Brüx, v roce 1941 do majetku. Za druhé světové války bylo v hostinci u nádraží ubytováno přibližně 200 sovětských válečných zajatců, kteří pracovali mj. také při řepných kampaních (22, 31).

Po válce (1945) byl až do znárodnění v roce 1947 vlastněn akciovou společností Cukrovarny severozápadních Čech se sídlem v Mostě. Poté byl samostatným národním podnikem, v roce 1950 byl v inspektorátu Louny, od roku 1951 ve skupinovém národním podniku Lounské cukrovarny a od roku 1953 byl opět samostatným národním podnikem. V roce 1957 se stal součástí národního podniku Ústecké cukrovarny se sídlem v Ústí nad Labem a od roku 1958 Severočeských cukrovarů, n. p., se sídlem v Lounech, od roku 1967 v Žatci (1981 koncernový podnik, 1989 státní podnik). V letech 1992–1993 patřil do státního podniku Cukrovarny Žatec, od roku 1994 byl v akciové společnosti Severocukr Žatec se sídlem v Žatci. Cukrovar Žatec zpracovával do 1 000 t řepy za den, za kampaň zpracoval 30–60 tis. t řepy, vyráběl surový cukr (18).

Plánovaná modernizace a postupná výměna zařízení se negativně projevila v hospodaření závodu. Časté výměny hospodářských pracovníků a špatné platové podmínky v potravinářství měly za následek, že odešla řada předních dělníků. V 70. letech byly provedeny určité technické úpravy a také zlepšení sociálních a finančních podmínek, přesto si stále v žateckém cukrovaru stěžovali na nedostatek pracovních sil (22). V roce 1980 byl kvůli těžbě hnědého uhlí zrušen cukrovar v Havrani (okres Most). Z tohoto důvodu probíhala modernizace žateckého cukrovaru, aby mohl zvýšit produkci. Byla dokončena nová plavicí linka včetně nové váhy, byla dána do provozu nová laboratoř se zahraničním vybavením a nové složiště řepy v Dolánkách na Podbořansku. K dalšímu rozvoji došlo v roce 1988. Byla dobudována mokrá linka na výrobu potravinářských vláknin, zlepšily se sociální podmínky zaměstnanců. Na trh byly uvedeny výrobky Sinecal a Kandys. Velmi žádaný byl také přírodní nerafinovaný cukr (22). Cukrovar ukončil svou činnost v roce 1998 (22, 31).

Na rozdíl od jiných cukrovarů se v žateckém ještě v polovině 80. let minulého století používala na jeho vlečce parní lokomotiva typu 1435 CS 400 (výrobce ČKD Praha). Její parametry plně odpovídaly potřebám a vysoce převyšovaly možnosti podobných motorových lokomotiv. I v jiných průmyslových závodech se tyto typizované posunovací lokomotivy těšily u personálu velké oblibě. Cukrovar se nacházel v blízkosti nádraží. Měl rozvětvenou vnitropodnikovou vlečku, na níž se v době jeho provozu každodenně posunovalo se železničními vozy. Na jednu část vlečky se bylo možné dostat pouze přes malou točnu, neboť koleje zde pokračovaly v pravém úhlu ke koleji příjezdové, což představovalo určitý omezující faktor. Případné nasazení motorových lokomotiv na stejnou práci by v cukrovaru Žatec znamenalo výrazné zpomalení, protože s ohledem na rozměry tamější točny by přicházely v úvahu pouze typy, jejichž výkon a akcelerace se s výkonem „cépěčka“ nedaly srovnávat (31).

Závěr

Okres Louny (Ústecký kraj) má velmi dobré podmínky pro pěstování cukrové řepy. V článku jsou uvedeny informace od druhé poloviny 19. století o jejím pěstování, výskytu škodlivých činitelů a cukrovarch v tomto okrese. Řepa se hned od začátku jejího pěstování zařadila mezi nejvýznamnější zemědělské plodiny regionu. V druhé polovině 19. století zde bylo na velmi vysoké úrovni nejen její pěstování, ale také zpracování. To dokládá, že již v sezoně 1857/1858 byly mezi deseti největšími cukrovary v Čechách dva z tohoto okresu – Postoloprty a Krásný Dvůr. Dále zde byly cukrovary v Chlumčanech, Lounech, Peruci a Žatci.

Obr. 9. Cukrovar Žatec – hlavní budova (31)



Obr. 10. Současný pohled na areál bývalého cukrovaru Žatec



Obr. 11. Lokomotiva 1435 CS400 v žateckém cukrovaru (31)



Článek vychází z výstupů řešení projektu Národní agentury pro zemědělský výzkum „Implementace inovací BPEJ do systému státní správy“, registrační číslo QK22020130.

Souhrn

Okres Louny se nachází v severních Čechách. Jsou zde velmi dobré podmínky pro pěstování zemědělských plodin včetně řepy cukrové. V článku je předložen souhrn historie jejího pěstování a zpracování v cukrovarch od poloviny 19. století. Tento region náležel mezi nejvýznamnější oblasti jejího pěstování v bývalém Československu. Za sledované období zde byly cukrovary na 7 lokalitách.

Klíčová slova: okres Louny, cukrová řepa, pěstování, cukrovar.

Literatura

1. *Mapy.cz* [online] <https://mapy.cz/>.
2. *Charakteristika okresu Louny*. ČSÚ v Ústí nad Labem, czso.cz.
3. ROŽNOVSKÝ, J., STŘEŠTÍK, J.: Změny teploty vzduchu za posledních 30 let na území České republiky. *Úroda*, 69, 2021 (12), s. 75–80.
4. ZAHRAVNÍČEK, P. ET AL.: Výskyt silných mrazů koncem měsíce dubna 2016 s ohledem na škody způsobené v ovocnářství. In *Mrazy a jejich dopady*. Sborník z mezinárodní konference, Hrubá Voda 26. – 27. 4. 2017. Praha: ČHMÚ, 2017. ISBN 978-80-87577-69-1.
5. BRÁZDIL, R., ET AL.: Impacts of a Potential Climate Change on Agriculture of the Czech Republic – Country Study of Climate Change for the Czech Republic, Element 2. *Národní klimatický program ČR*. ČHMÚ, 21, 1996, 146 s., ISBN 80-85813-31-9.
6. STŘEŠTÍK, J. ET AL.: Increase of annual and seasonal air temperatures in the Czech Republic during 1961-2010. In ROŽNOVSKÝ, J.; T. LITSCHMANN (eds.): *Mendel and Bioclimatology*. Conf. proc., Brno, 3. – 5. 9. 2014, ISBN 978-80-210-6983-1.
7. KOL.: *Atlas podnebí Československé republiky*. Praha: Ústřední správa geodézie a kartografie, 1958, 256 s.
8. KURPELOVÁ, M. ET AL.: *Agroklimatické podmínky ČSSR*. Bratislava: Příroda, 1975, 270 s.
9. *Podbořansko*. Informační brožura, rok neuveden, 22 s.
10. FILIP, F.: *Řepářství a rolnické cukrovary*. Praha: Matice rolnická, 1871, 169 s.
11. KUČERA, P.: *Spolková činnost drubé poloviny 19.století v Lounech jako příklad rozvoje občanské společnosti a její vliv na činnost městského zastupitelstva*. Univerzita Hr. Králové, diplomová práce, 98 s.
12. ČAPKA, F.; SLEZÁK, L.: *Cukrovarnictví do roku 1938 a Agrární strana (se zřetelem na Moravu a Slezsko)*. Brno: Masarykova univerzita, 2001, 272 s., ISBN 978-80-210-5717-3.
13. *Domovědný sborník české obecné školy ve Březně u Postoloprty (rok 1930)*. [online] www.breznouloun.cz/breznouloun_Sbornik.htm.
14. STEHLÍK, V.: *Pěstování rostlin díl III. Cukrovka, čekanka a krmné okopaniny*. ČSAZ Praha v SZN Praha, 1956, 305 s.
15. Schwarzenberský knížecí cukrovar Postoloprty (Březno). *Prázdňé domy*, [online] <https://prazdnedomy.cz/domy/objekty/detail/3354-schwarzenbersky-knizeci-cukrovar-postoloprty-brezno>.
16. MÁLEK, V.: Zakládání cukrovarů v Čechách po roce 1848 a problémy, s nimiž se musely závody vyrovnávat v padesátých letech 19. století. In *Cukrovarnictví, cukrovary a cukrovarníci*. NTM Praha, NZM Praha, Prameny a studie 47, 2011, s. 427–446.
17. MAREŠ, J. ET AL.: *Postoloprty a okolí*. Město Postoloprty, 2001, 63 s.
18. ČIŽ K.: Přehled cukrovarů v ČR, 2010, nepublikováno.
19. *Seznam zrušených vleček*. DUCR, [online] https://duc.cz/wp-content/uploads/2023/05/Seznam_zrusenych_vlecek-1.6.2023.pdf.
20. Hlavní budova bývalého cukrovaru Chlumčany. *Památkový katalog, Národní památkový ústav*, [online] <https://pamatkovykatalog.cz/hlavni-budova-byvaleho-cukrovaru-14014905>.
21. KOCEK, K.: *Šlechtické sídlo ve víru moderní doby – Proměny zámeckého parku v Krásném Dvoře*. Univerzita Karlova, Pedagogická fakulta, bakalářská práce, 2016, 116 s.
22. *Cukrovar*. Regionální muzeum K. A. Polánka Žatec, [online] <https://www.muzeumzatec.cz/cukrovar.html>.
23. ŠUBRT, J.: *Lenešice*. Sbor dobrovolných hasičů, 1926, 133 s.
24. TVRZNÍK, J.: *Soupis místních a pomístních názvů obce Lenešic užívaných i zaniklých*. Louny: Knihovna Josefa Jeřábka (dříve Antonín Štrombach), 1946, 60 s.
25. ŠTĚDRÝ, F.: *Lenešice historický nástin*. Sborník hist. kroužku, 4, 1905, 6, s. 44–49.
26. Mapa. *Tovární komíny*, [online] <http://tovarnikominy.cz/?action=map#49.469482,16,8,C>.
27. LUŠEK, B.; HAVLÍK, M.: *Peruc*. MNV Peruc, 1985, strany neuvedeny.
28. Volospřežka Peruc nádraží-Peruc cukrovar. *Zrušené a zaniklé železnice*, [online] <http://zrus-zan-zel.blogspot.com/2007/09/>.
29. *Cukrovar a pivovar na Peruci 2*. [online] http://www.eperuc.cz/index.php?option=com_content&task=view&id=3083.
30. BERÁNEK, J. ET AL.: *Žatec*. Praha: Lidové noviny, 2004, 516 s.
31. *Parní lokomotiva v žateckém cukrovaru byla cenným pokladem. Byla při práci velkým pomocníkem*. ctidoma.cz, [online] <https://www.ctidoma.cz/historie/parni-lokomotiva-v-zateckem-cukrovaru-byla-cennym-pokladem-byla-pri-praci-velkym-pomocnikem>.

Obr. 12. Točna vlečky žateckého cukrovaru, 80. léta (31)



Muška F., Rožnovský J., Mušková A., Plaček Z.: History of Cultivation and Processing of Sugar Beet in Louny District

The district of Louny is located in northern Bohemia. There are very good conditions for growing agricultural crops, including sugar beet. The article presents a summary of the history of its cultivation and processing in sugar factories from the middle of the 19th century. This region was one of the most important areas of sugar beet cultivation in former Czechoslovakia. During the monitored period, there were sugar factories at 7 locations.

Key words: Louny District, sugar beet, growing, sugar factory.

Kontaktní adresa – Contact address:

Ing. František Muška, Ph. D., Táborská 21, 615 00 Brno, Česká republika, e-mail: muska34@email.cz