

Areál Výzkumného ústavu cukrovarnického v Praze – Střešovicích

PREMISES OF SUGAR INDUSTRY RESEARCH INSTITUTE IN PRAGUE – STŘEŠOVICE

Blahoslav Marek

Nový výzkumný ústav československého cukerního průmyslu nemá sobě rovného na světě, pronesl při slavnostním otevření ústavu 22. 9. 1923 prof. Saillard z Paříže, zastupující Syndikát francouzských cukrovarníků. Podobně se vyjádřili i další zahraniční hosté. Také představitelé Ústředního spolku československého průmyslu cukrovarnického i kuratoria ústavu, Ing. Hanuš Karlík, Dr. b. c. a JUDr. Gustav Heidler, uvedli, že sotva kde a sotva který průmysl se mohou honosit tak velkým a tak zařízeným ústavem. Stojí tedy jistě za to, sto let od jeho otevření, čtenářům našeho časopisu v tomto článku areál střešovického výzkumného ústavu stručně představit.

Výstavba ústavu byla na Ořechovce ve Střešovicích zahájena 16. 8. 1920 podle návrhu architekta Josefa Záruby-Pfeffermanna na parcele o výměře 7 141 m² (zastavět se mohlo 20 % plochy), značně se svažující od severu k jihu. Již předtím sice začala stavba základů ústavu v Praze-Bubenci v ulici Na Zátorce, avšak

kvůli chybnému územnímu plánování byla zastavena. Jako náhradu za ztráty nabídla obec za výhodných podmínek ke stavbě větší, vhodnější pozemek na Ořechovce. Plány vypracoval architektonický ateliér Záruby-Pfeffermanna v úzké spolupráci s ředitelem Staňkem a správcem výzkumné stanice Ing. K. V.

Zieleckým, který také prováděl stavební dozor.

V rámci ateliéru zhotovil návrhy staveb architekt Antonín Mendl, plány venkovních ploch pak zahradní architekt Josef Kumpán (oba jsou dodnes uznávanými osobnostmi svých oborů).

Ořechovka (dříve Vořechovka, původně Bořechovka) – dnes prestižní vilová čtvrť – byla v době zahájení stavebních prací odlehlou, blátivou lokalitou bez pevných komunikací a sítí, uprostřed polí (až později vznikla ulice¹, kde ústav sídlil). Aby mohlo být vybudováno 1,5 km dlouhé plynové potrubí k ústavu, musel cukrovarnický spolek poskytnout obci půjčku 2 miliony korun. Stavba se potýkala s mnoha dalšími komplikacemi, chyběl stavební materiál a po světové válce i kvalifikovaní dělníci.

Stavbou byla pověřena stavební kancelář Záruby-Pfeffermanna, která také všechny potřebné práce provedla, výjimkou bylo vybudování speciálních zařízení a rozvodů, ty byly svěřeny subdodavatelským firmám.

V roce 1922 již byly osídleny obytné budovy, v hlavní budově ústavu probíhaly instalační práce a vybavování laboratoří, také byly upraveny a osázeny venkovní zahradní plochy. V říjnu 1922 se nastěhovala oddělení strojní a fytopatologické, v roce 1923 pak byly všechny zbývající práce dokončeny, v březnu bylo přestěhováno zařízení a v červenci byl ústav zkolaudován.

¹ Cukrovarnická – ulice tak byla pojmenována v roce 1925 (neoficiálně již roku 1923) podle Výzkumného ústavu cukrovarnického; v letech 1940–1945 byla přejmenována na ulici Albrechta Dürera.

Obr. 1. Areál Výzkumného ústavu československého průmyslu cukrovarnického



Náklady na vybudování ústavu dosáhly přibližně 15,6 milionu korun, z toho bylo 362 tisíc korun za pozemek, 10,4 milionu za stavební a další práce firmy Ing. Josef Záruba-Pfeffermann a 4,756 milionu korun za vnitřní zařízení.

Areál má velkou architektonickou hodnotu, od roku 2010 je kulturní památkou. Stavby byly navrženy v historizujícím stylu v kombinaci s prvky geometrické secese či architektonické moderny. V interiérech se uplatňují motivy dobového národního stylu i rondokubistických detailů. Zajímavě řešené oplocení s ozdobnými branami zůstalo dodnes zachováno. Budovy byly nápaditě umístěny ve svahu tak, aby byla jejich hmota vizuálně potlačena a areál nevystupoval rušivě z okolní vilové zástavby.

Hlavní budovu ústavu údajně architekt koncipoval jako „chrám vědění“, inspiroval se přitom představou Šalamounova chrámu. Koncepti mají podporovat některé prvky (ne vždy běžnému pozorovateli srozumitelné), např. podoba detailů brány a vstupu do budovy, také dominantní část objektu čtvercového půdorysu s ozdobným vyústěním mohutného komínu na vrcholu stanové střechy (kouř z něj vystupující měl asociovat chrám) s trojúhelným štítem a vikýřím (symbolyzujícími prý oko prozířetelnosti).

Pětipodlažní budova ústavu (měla sklep, suterén, přízemí a dvě patra) byla postavena ve středu pozemku, stavebně byla krytým průchodem v prvním patře spojena od pracovny ředitele s jeho vedle stojící čtyřpokojovou vilou. V přízemí ředitelské vily byla velká jídelna se zimní zahradou, knihovna, vstupní hala se šatnou a kuchyně, v podkroví pak ložnice.

Západně od hlavní budovy byl vystavěn obytný dům se čtyřmi čtyřpokojovými byty² pro ženaté zaměstnance ústavu, dvěma jednopokojovými byty s kuchyní pro svobodné zaměstnance v podkroví a dvěma byty s obytnou kuchyní pro zřízence v suterénu, kde byla i prádelna.

Vedle vstupního nádvoří před hlavní budovou a vilou ředitele stál vegetační skleník s pokusnými parcelkami, skleník fytopatologického oddělení (oddělení pro hygienu řepy) byl součástí hlavní budovy (v 1. patře).

Severně od hlavní budovy se nacházel manipulační dvůr s vjezdem z boční ulice U Laboratoře a domek s garáží pro dva vozy, dílnou a místností pro generátor v přízemí a dvěma byty v patře (s kuchyní a pokojem) pro technický personál (mechanika ústavu a šoféra ústředního cukrovarnického spolku).

V severozápadním, nejnižším položeném rohu parcely byla umístěna užitková, zelinářská zahrada s tím, že tato plocha může být v budoucnu využita pro příp. výstavbu další budovy. Dnes je také celá plocha bývalé užitkové zahrady zastavěna. Na rozdíl od stavu v roce 1923 byla v 50. letech dostavěna (ve shodné podobě, ne však kvalitě) i západní část hlavní budovy ústavu.

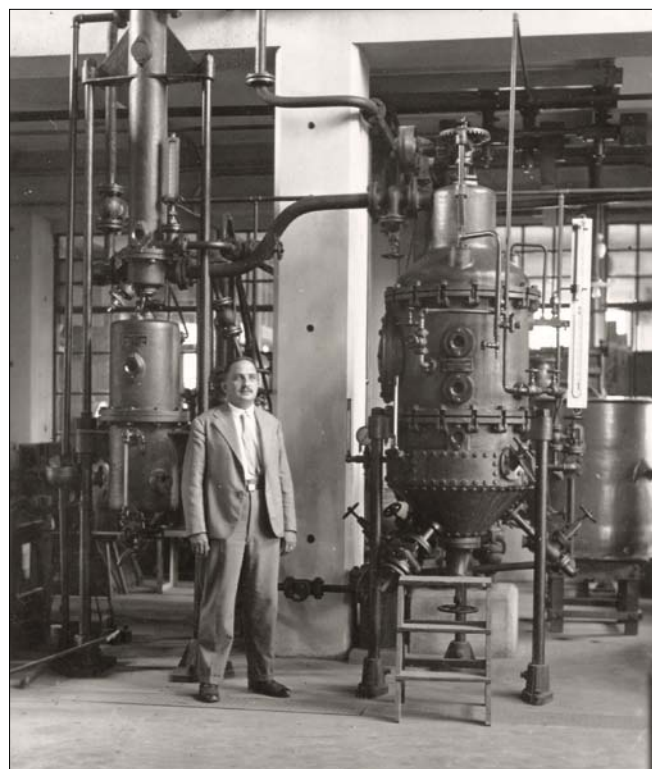
² Tyto byty (oficiálně 3+1) tvořila předsíň, jídelna, salon, kabinet (pracovna), ložnice, kuchyně, spíž, pokojík pro služebnou, koupelna a WC. Plocha bytů byla ca 120 či 140 m². Podobně v ředitelské vile kromě čtyř velkých obytných místností byla hala se schodištěm, předsíň, šatna, kuchyně, dvě spíže, přípravná, sklad, zimní zahrada, pokojík pro služebnou, koupelna a WC.

Obr. 2. Zasedací místnost s hlavní knihovnou ústavu v prvním patře (1923)



Na svažitém pozemku areálu byly provedeny terénní úpravy a vytvořeny dvě terasy tak, že prostor na jihu před hlavní budovou je v rovině, obdobně i manipulační dvůr z druhé strany. Hlavní budova i obytný dvůr však jsou vystavěny na přechodu těchto teras, čímž např. suterén, na jihu pod úrovní terénu, je na severní (i východní) straně budovy vůči terénu na úrovni přízemí.

Obr. 3. Pohled do části velké zkušebny (1924)



Obr. 4. Z hlavní laboratoře chemicko-technického oddělení



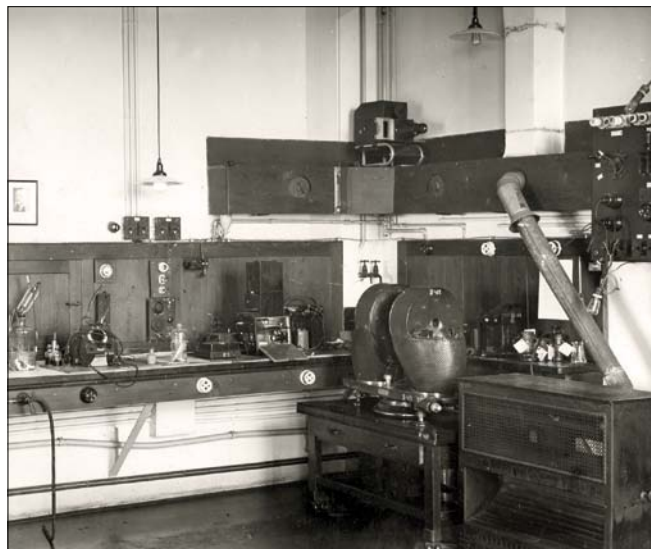
Obr. 5. Pohled do laboratoře řepního oddělení



Obr. 6. Vegetační nádoby a pokusné pracely před hl. budovou



Obr. 7. Z hlavní laboratoře fyzikálně-chemického oddělení



Obr. 8. Mechanická dílna ústavu u velké zkušebny



Budova ústavu byla vybavena na svou dobu nejmodernějším technickým zařízením, měla ústřední topení i ústřední ventilaci s odvětráváním i přetlakem s regulací teploty vzduchu. Byly v ní rozvody tlakového vzduchu i vakua, stejnosměrného i střídavého proudu, plynu a vody (pitné, užitkové, měla však i vlastní studnu). Pro případ výpadku proudu byl objekt vybaven akumulátory (120 V i 20 V) i generátorem. Laboratoře měly oddělenou kanalizaci pro chemikálie, vyvedenou do jímky ve dvoře.

Budova měla 114 místností včetně chodeb a schodišť, z toho bylo 25 laboratoří, 6 kabinetů, 6 temných komor, 6 připraven, 4 dílny, 10 skladů a dalších místností. Kromě místností – laboratoří, skladů, kanceláří... – vyčleněných pro pět oddělení ústavu (technicko-chemické, fyzikálně-chemické, řepní, fytopatologické a strojní) zde byly také místnosti společné: knihovna se zasedací místností, studovna, strojovna, mechanické dílny, destilovna, slévárna, bakteriologická laboratoř, temná komora, ateliér pro fotografické práce s terasou, místnost pro kalorimetrii a ultrafotografii, soukromá laboratoř ředitele i laboratoř pro hosty, administrace, hovorňa a další. Zvláštní místo měla dobře vybavená

Obr. 9. Pohled na nové budovy Výzkumného ústavu čs. průmyslu cukrovarnického (hlavní budova s vilou ředitele) od jihu (1923)



velká zkušebna procházející dvěma poschodími s připojenou laboratoří a přípravnou, která byla určena k pokusům a modelování procesů v maloprovozním měřítku (bohužel však nebyla příliš využívána, zejména po zániku strojního oddělení v roce 1924). Okna laboratoří ústavu směřovala kvůli stálému osvětlení na sever, kam byl z oken i pěkný výhled na Šárecké údolí. Součástí budovy byl také nákladní výtah i 18m „věž“ spojující poschodí, vybavená jeřábem, umožňující transport těžkých břemen. Ve sklepech byla tzv. „bombovna“, místnost pro pokusy s hrozbou exploze, i skladiště sklizené cukrovky s místností pro pračku řepy. V hlavní budově byl rovněž jednopokojový byt pro topiče (dozorce) a kotelna v suterénu. Budova měla celkem 3 175 m² podlahové plochy.

Laboratoře byly vybaveny nejmodernějšími přístroji, převážně od tuzemských výrobců, na jejich pořízení byla vyčleněna částka 2 miliony korun, převzaty byly i přístroje pražské a inventář vídeňské stanice, část vybavení pocházela z darů. Ústav byl také mj. vlastníkem etalonů základních měř a vah, získaných přímo od BIPM ve Francii.

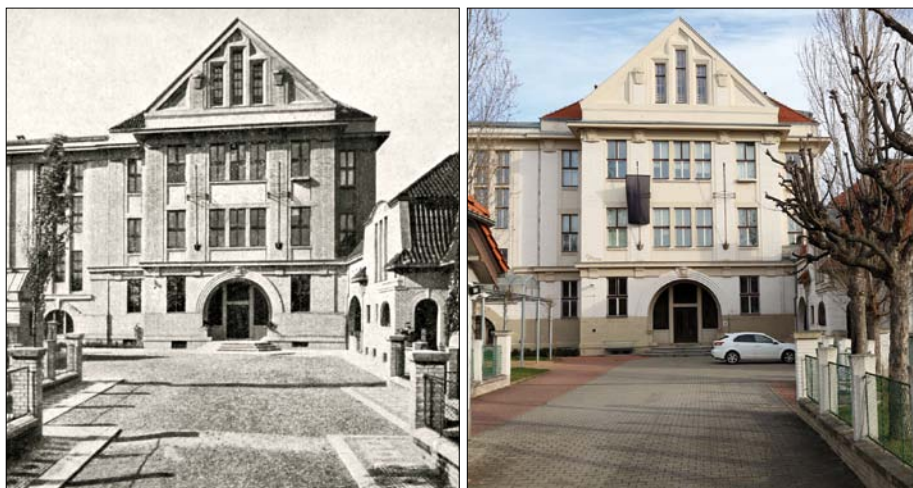
Architekt ve spolupráci s budoucími uživateli pečlivě promýšlel koncepci budovy s ohledem na její budoucí využití, bylo to důležité také proto, že ve světě tehdy neexistoval srovnatelný ústav, který by mohl posloužit jako vzor. Československý cukrovarnický průmysl získal vybudováním výzkumného ústavu v pražských Střešovicích jedinečné, špičkové pracoviště, jehož význam přesahoval hranice státu.

Hodnota areálu byla ovšem i důvodem, proč se jej ústřední orgány v roce

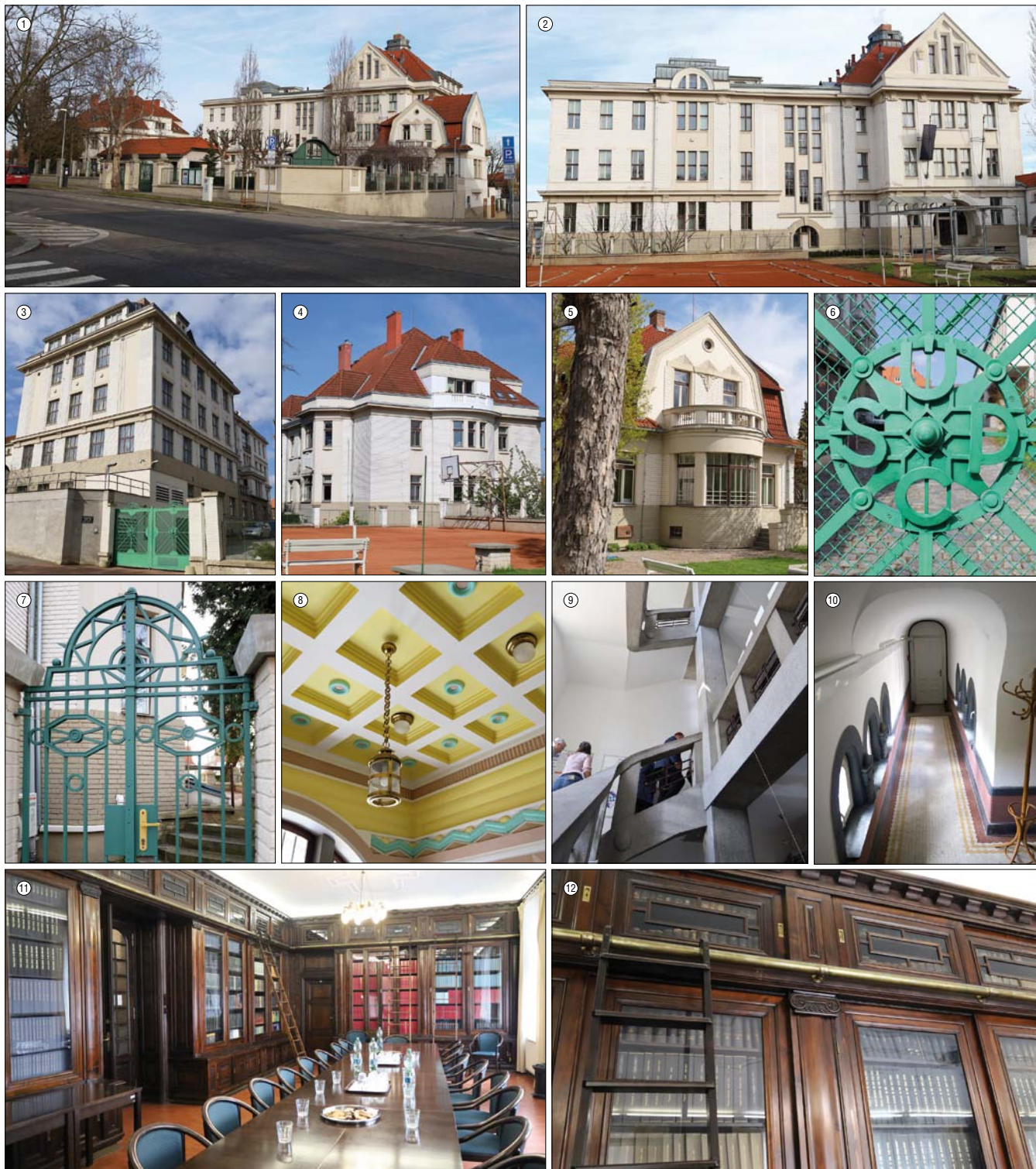
1950 rozhodly cukrovarníkům odebrat, i když byl vybudován bez pomoci státu, a poskytnout jinému oboru – Ústřednímu ústavu fyzikálnímu (dnes jednomu z pracovišť Fyzikálního ústavu AV ČR), který byl v té době upřednostněn, údajně i z důvodu částečně vojenského výzkumu. V dalších desetiletích pak byly prostory často znehodnoceny vestavěním různých přiček apod.

Je třeba vyzdvihnout úsilí nynějších pracovníků Fyzikálního ústavu, kteří postupně některé nevhodné prvky odstraňují a objekt (zejména reprezentativní prostor knihovny s vestavěnými skříněmi, štukovým stropem a restaurovanými dobovými detaily, také přiléhající předsálí s mozaikovou dlažbou a další) i okrasné zahrady s altány rekonstruují do původní podoby podle dochovaných plánů. Vyjadřují tím také úctu ke svým předchůdcům cukrovarníkům, budovatelům tohoto výzkumného areálu.

Obr. 10. Průčelí hlavní budovy ústavu v době otevření (1923) a o sto let později (2023)



Obr. 11. Areál bývalého Výzkumného ústavu cukrovarnického v současnosti



1 – areál ústavu od jihovýchodu, 2 – hlavní budova ústavu s dostavbou (na snímku vlevo), 3 – hlavní budova od severovýchodu, 4 – obytný dům, 5 – ředitelská vila, 6 – detail z brány areálu, 7 – kovová vstupní branka s rondokubistickými prvky, 8 – kazetový štukový strop vestibulu hlavní budovy, 9 – trojramenné schodiště s madlem z umělého kamene, 10 – spojovací chodba hlavní budovy s ředitelskou vilou, 11 – zrenovovaný zasedací sál s knihovnou, 12 – detail dekorativní knihovny.

Literatura

1. Památník k otevření Výzkumného ústavu československého průmyslu cukrovarnického v Praze. Praha: ÚŠČPC, 1923, 76 s.
2. Slavnostní otevření Výzkumného ústavu československého průmyslu cukrovarnického. *Zpravodaj, Obchodně-prům. příloha LC*, 4, 1923 (52), s. 421–243

3. ZÁRUBA-PFEFFERMANN, J.: Stavby Ústředního spolku československého průmyslu cukrovarnického v Praze v letech 1920–1923 a Průmyslová tiskárna na Letné. In KOLÍNSKÝ, O.; STOCKÝ, J.: *Kapitoly o průmyslu Pražského kraje*. Praha: Spolek čs. inženýrů, 1925, s. 257–266.
4. BRETSCHNEIDER, R.; PUCHERNA, J.; FRIML, M.: Cukrovarnický výzkum a školství. In *Sto padesát let cukrovarnického průmyslu na území ČSSR*. Praha: Cukrovarnický průmysl, koncern, 1981, s.127–145.