

Francie a cukrovarnický průmysl v 21. století

FRANCE AND SUGAR INDUSTRY IN 21ST CENTURY

Zuzana Burdová – Filozofická fakulta, Univerzita Karlova, Praha
Daniel Šárovec – Fakulta sociálních věd, Univerzita Karlova, Praha

Francie a cukrovarnický průmysl, to je dlouholeté a tradiční spojení, které má i dnes vysokou míru relevance. Cukrovarnické odvětví má totiž na francouzskou ekonomiku nezanedbatelný vliv. Země těží nejen z cukrovarnického průmyslu tzv. Metropolitní Francie (*la France métropolitaine*, zkráceně *la Métropole*), tedy evropské Francie, která je orientována na pěstování a zpracování cukrové řepy. Důležitými oblastmi jsou také zámořská území (zámořské regiony a zároveň departementy Guadeloupe, Martinique a Réunion), které jsou známými producenty třtinového cukru.

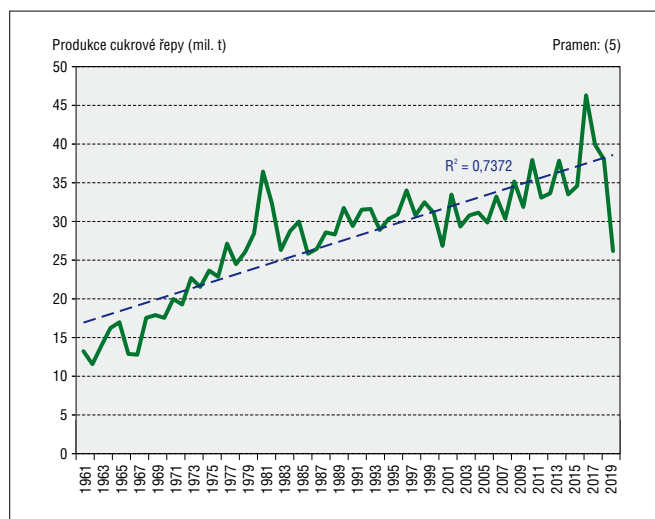
V článku se zaměříme výlučně na evropské části Francie, a to jak v kontextu země samotné, tak i ve srovnání s ostatními členskými zeměmi Evropské unie, příp. státy mimo tento region.

Případová studie si klade za cíl přinést nový pohled na francouzský cukrovarnický průmysl a analyzovat současný stav tohoto průmyslového odvětví. Text hledá odpověď na následující výzkumnou otázku: „*Jaký je vývoj cukrovarnického průmyslu ve Francii pohledem 20. let 21. století?*“ Kvalitativní a deskriptivní analýza tohoto fenoménu vychází jednak ze současných akademických pramenů, internetových zdrojů (oficiálních, odborných i zpravodajských), také i z údajů Organizace pro výživu a zemědělství Spojených národů (specializovaná agentura OSN; *Food and Agriculture Organization of the United Nations*, FAO), francouzské interprofesní asociace sektoru řepného cukru (*Cultures Sucre*) a Národní unie výrobců cukru (*Syndicat National des Fabricants de Sucre*, SNFS).

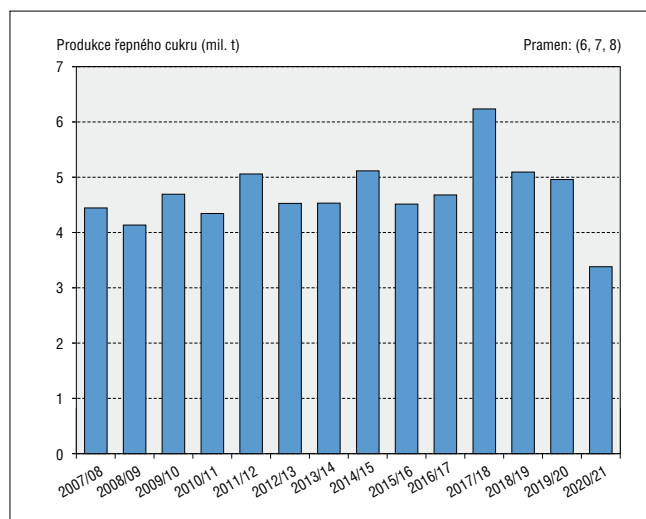
Od Napoleona k jednomu z nejvýznamnějších evropských producentů cukru

Francouzský cukrovarnický průmysl se postupně rozvíjel především v 18. století (1). Významným milníkem evropského a rovněž i francouzského cukrovarnictví byl rok 1806. Do tohoto roku se totiž datuje tzv. Berlínský dekret, na jehož základě Napoleon Bonaparte zavedl *kontinentální blokádu* (někdy je označována jako *kontinentální systém*) ve snaze o vyloučení Velké Británie a jejích kolonií z evropského obchodu. Toto protekcionistické opatření bylo namířeno proti britské ekonomice. Blokáda vedla k navýšení cen cukru, a to v přímé reakci na jeho nedostatek. Obecně tato situace na trhu vyvolala zájem nejen o výzkum technologie jeho výroby, ale o hledání nových cest v cukrovarnickém podnikání. Příhodné podmínky 19. století, nesoucí se na vlnách průmyslové revoluce, vynesly Francii mezi hlavní průkopníky výroby řepného cukru (2). Historické události první poloviny 20. století vývoj řepařského a cukrovarnického průmyslu ve Francii poněkud pozastavily, nicméně od 50. let můžeme ve sledovaném sektoru znovu zaznamenat nárůst aktivity, jež vedla k tomu, že se země galského kohouta v 60. letech stala (spolu s Německem) předním evropským producentem cukru. Zároveň s rozvojem techniky a technologií se rozvíjejí také nejrůznější společenství jako Národní interprofesní sdružení pro řepu, třtinu a líh (*Le Groupement National Interprofessionnel de la Betterave, de la Canne et des Industries*

Obr. 1. Vývoj produkce cukrové řepy ve Francii



Obr. 2. Vývoj produkce řepného cukru ve Francii



Productrices de Sucre et d'Alcool) v roce 1954, o rok později vzniká Centrum studií a dokumentace cukru (*Le Centre d'Etudes et de Documentation du Sucre*) a je podepsána první kolektivní smlouva pro cukrovary, lihovary a rafinerie.

Dalším důležitým mezníkem v celoevropském měřítku lze bezpochyby zařadit vznik Společné zemědělské politiky, která přenesla řízení hlavních zemědělských trhů z jednotlivých států na Evropské hospodářské společenství ve snaze podpořit a uchránit také evropský trh s cukrem. Lze konstatovat, že vedle genetického pokroku či rozvoje mechanizace přispěly francouzskému průmyslu svou měrou rovněž přidělované kvóty: v letech 1960 až 2012 se produkce cukru zvýšila z 2,5 mil. t na téměř 5 mil. t, zároveň ale také došlo k významným převodům kapitálu prostřednictvím fúzí. Jestliže se v roce 1960 na území Francie vyskytovalo na 102 cukrovarů, jejich počet se v roce 2012 snížil na 25. Podobný osud potkal rovněž cukrovarnické společnosti, jejichž počet klesl z 84 na 7, z nichž pouze 5 je možné označit ve skutečnosti za rozhodující centra (3). Zároveň však velké společnosti začaly zaskávat cukrovary v zahraničí, o čemž svědčí například osud cukrovarů v Dobrovinci a Českém Meziříčí, které dnes patří do rukou francouzského kapitálu (Tereos TTD, a. s.). V současné době je Tereos TTD největším výrobcem cukru a lihu v České republice (4).

Produkce cukrové řepy

Podle Statistické databáze Organizace pro výživu a zemědělství (FAOSTAT) byla Francie v roce 2019 druhým největším pěstitelem cukrové řepy na světě. Jak podrobněji ukazuje tab. I., na deset největších producentů cukrové řepy připadalo celkem 79,2 % globální produkce. Francie se na ní se svými více jak 38 mil. t podílela z 13,5 %. V roce 2020 se však tato situace změnila a Francie se propadla na čtvrté místo. Celkově meziročně poklesla jak globální produkce, tak produkce deseti největších pěstitelů, kteří se na celkovém množství vypěstované cukrové řepy podíleli 77,8 %. Francie vypěstovala zhruba o 12 mil. t méně, na světové produkci se v roce 2020 podílela 10,4 %.

Podle údajů FAOSTAT (5) v časové řadě od roku 1961 do roku 2020, zaměřených pouze na Francii jako na jediného producenta, lze pozorovat obecně vzestupný trend vývoje produkce cukrové řepy, avšak s patrnými výkyvy, které jsou místy velmi významné. Obr. 1. ukazuje, že v roce 1973 se množství vypěstované cukrové řepy dostalo poprvé nad 20 mil. t (konkrétně 22 688 576 t) a od té doby pod tuto hodnotu nepokleslo. Nejvýznamnějším milníkem v produkci této komodity ve 20. století byl rok 1981, kdy bylo vypěstováno poprvé více než 35 mil. t (přesně 36 429 008 t). Hranice 40 mil. t byla téměř atakována v letech 2011 a 2014, ale k jejímu překročení nedošlo, a to o více jak 2 mil. t. Více než 45 mil. t bylo vyprodukováno pouze v roce 2017 (jednalo se o 46 300 141 t), v letech 2018 a 2019 došlo k poklesu pod tuto hranici. Ke značnému propadu došlo v následujícím roce 2020, kdy se produkce významně snížila na 26 195 460 t (oproti roku 2019 s produkcí 38 024 390 t). Jedná se tak o dosud nejnižší zaznamenaný výsledek v 21. století (nejnižší od roku 1986, kdy bylo vypěstováno 25 830 000 t řepy), který je srovnatelný s produkcí v roce 2001 (ta dosáhla 26 847 121 t).

Podle odhadů bulletinu (vydaného k 1. 4. 2021) francouzské řepářské a cukrovarnické asociace Cultures Sucre se předpokládá, že navzdory veškerým snahám zachránit tuto tíživou situaci klesající trend přetrvává také v hospodářském roce 2020/2021 (6).

Tab. I. Největší producenti cukrové řepy v roce 2019 a 2020

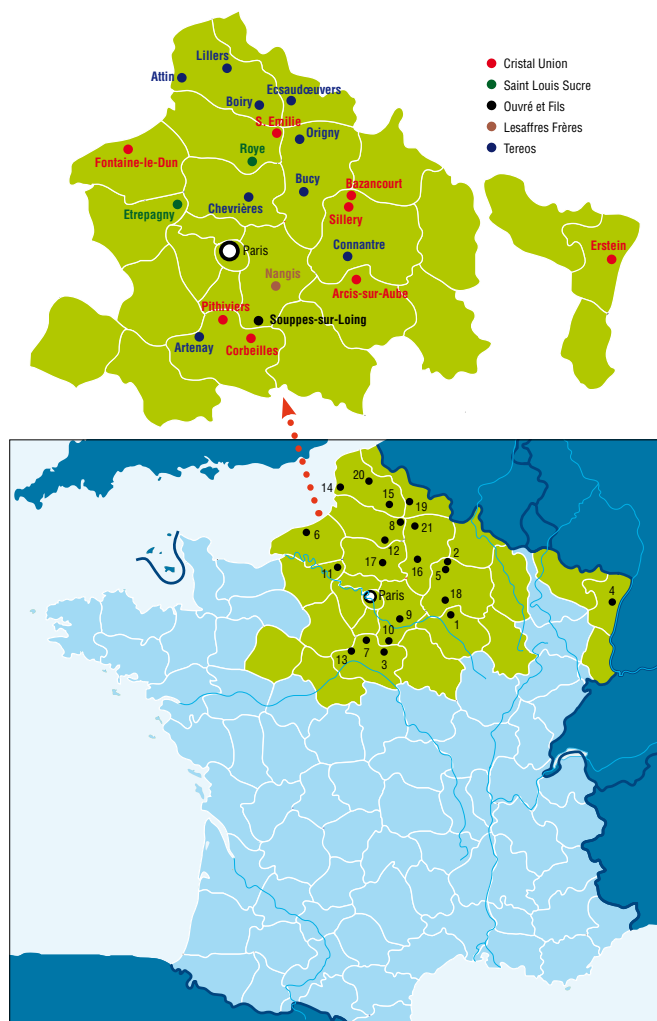
Pořadí	Stát	Produkce řepy 2019 (t)	Stát	Produkce řepy 2020 (t)
1.	Rusko	54 350 115	Rusko	33 915 086
2.	Francie	38 024 390	USA	30 497 740
3.	Německo	29 728 300	Německo	28 618 100
4.	USA	25 990 840	Francie	26 195 460
5.	Turecko	18 085 528	Turecko	23 025 738
6.	Polsko	13 836 620	Polsko	14 171 540
7.	Čína	12 272 900	Egypt	13 043 612
8.	Egypt	12 247 170	Čína	11 597 764
9.	Ukrajina	10 204 530	Ukrajina	9 150 180
10.	V. Británie	7 763 000	Nizozemsko	6 691 360
Celkem top 10 států		222 503 393		196 906 580
Celkem svět		280 918 827		252 968 843

Pramen: FAOSTAT (5)

To se dle dat FAOSTAT z března 2022 prokázalo (5). Podobný výkyv směrem dolů lze pozorovat i u vývoje produkce řepného cukru. Obr. 2. potvrzuje, že od roku 2017/2018, kdy s koncem kvót produkce cukru vzrostla na více než 6,2 mil. t, už v následujících letech poklesla. V roce 2019/2020 se těsně navrací zpět pod 5 mil. t. V roce 2020/2021 produkce dosáhne necelých 3,4 mil. t, jde však pouze o předběžný údaj (6, 7, 8).



Obr. 3. Rozmístění francouzských cukrovarů zpracovávajících cukrovou řepu v kampani 2020/2021



Pramen: (6)

Tab. II. Přehled cukrovarnických společností a jejich cukrovarů ve Francii

Společnost	Cukrovar
Cristal Union	1 Arcis-sur-Aube
	2 Bazancourt
	3 Corbeilles
	4 Erstein
	5 Sillery
	6 Fontaine-le-Dun
	7 Pithiviers
	8 Sainte-Emilie
Lesaffres Frères	9 Nangis
Ouvre et Fils	10 Souppes-sur-Loing
Saint Louis Sucre	11 Etrépagny
	12 Roye
Tereos	13 Artenay
	14 Attin
	15 Boiry
	16 Bucy
	17 Chevrières
	18 Connantre
	19 Escaudœuvres
	20 Lillers
	21 Origny

Pramen: (6, 8)

Cukrovarnické společnosti ve Francii

Jak ukazují obr. 3. a tab. II., v tzv. Metropolitní Francii nalezneme dohromady 21 cukrovarů, které jsou soustředěny výlučně v severní, respektive severovýchodní části země. Tyto cukrovary spadají pod pět cukrovarnických společností, podle počtu jde o Tereos (9 cukrovarů), Cristal Union (8 cukrovarů), Saint Louis Sucre (2 cukrovary), Lesaffres Frères (1 cukrovar) a Ouvre et Fils (1 cukrovar).

Historie francouzského cukrovarnického giganta Tereos, druhého nejvýznamnějšího producenta cukru na světě, se začala psát v roce 1932, kdy se několik zemědělců z francouzského departmentu Aisne spojilo a vytvořilo družstevní lihovar d'Origny. Ten se po dvaceti letech přeměnil na cukrovar. Prvním milníkem ve vývoji byla 90. léta 20. století, během nichž kromě postupného spojování s okolními francouzskými lihovary dochází k postupné internacionalizaci. Skupina v roce 1992 začíná působit i v Česku. Další přelomové období následuje hned na počátku roku 2000, kdy svou aktivitu zahajuje v Brazílii, zemi dominující světovému trhu s cukrem. Tereos jako takový však vznikl až o dva roky později, a sice koupí dvou významných cukrovarů Say-Béghin, čímž se zároveň stává lídrem francouzského trhu s cukrem. Význam těchto cukrovarů

je téměř symbolický, neboť jejich zakladatelské rodiny patřily mezi průkopníky v pěstování cukrové řepy nejen ve Francii, ale i v Evropě (cukrovar Say byl založen roku 1812 v Nantes a cukrovar Béghin roku 1821 v severní Francii). V současnosti vystupuje Tereos jako druhý největší evropský výrobce řepného cukru, je aktivní v 17 zemích a spotřebitelům se prezentuje v rámci pěti značek (Béghin-Say – nejnámější značka cukru na francouzském trhu, La Perruche – původem z Reunionu, Tereos TTD – Česká republika, Guarani – Brazílie, Sucrierie de Bourbon – Réunion, Whitworths – Velká Británie). Účastní se Národního plánu pro výzkum a inovaci (*Plan national de recherche et d'innovation* – PNRI) spuštěného v lednu 2021, jehož výlučný záměr spočívá v hledání nových metod, které by zabránily šíření virových žloutenek řepy (9, 10).

Skupina Cristal Union figuruje na předních příčkách významných evropských producentů cukru a lihu a zabývá se rovněž výrobou bioetanolu. Vznikla v roce 2000 fúzí cukrovarů v Arcis, Bazancourtu, Corbeilles a Éclaronu. Jako přednímu francouzskému výrobcu cukru mu v současné době připadá 40 % plochy určené k pěstování cukrové řepy a působí v celé Evropě. Kromě obchodní dceřiné společnosti *Cristalco*, která se zaměřuje na výrobu cukru, lihu a sladidla stévie, prodává Cristal Union své produkty pod třemi značkami: *Eridania*, *Erstein* a *Daddy*. Značka

Daddy v roce 2020 přinesla skupině obchodní úspěch. Nejenže Cristal Union jako první ve Francii začal investovat do řepného biocukru (ve stejném roce se přidala i skupina Tereos), dokázal navíc tento krok šikovně podtrhnout vytvořením originálního obalu z kraftového papíru pro biocukr. V témže roce však musela skupina Cristal Union z restrukturalizačních důvodů nakonec uzavřít i dva své cukrovary (Bourdon a Toury). Přestože ani Cristal Union nebyl ušetřen dopadů evropské krize, snaží se stále rozvíjet. Skupina se, stejně jako Tereos, angažuje v rámci PNRI. Jak se na základě výsledků z experimentálních pilotních farem zatím zdá, dobré výsledky vykazují kombinace správného výběru odrůd a zeleného hnojení (brazilský oves a svazanka). V neposlední řadě Cristal Union investuje také do procesů dekarbonizace s cílem snížit emise o 35 % do roku 2030, a stát se tak zároveň lídrem v této oblasti (11, 12, 13).

Saint Louis Sucre se soustředí na výrobu a prodej jak řepného, tak třtinového cukru pro spotřebitele, průmysl a gastronomii ve Francii, Evropě a na světovém trhu pod značkami *Saint Louis* a *Tutti Free*. Od roku 2001 členem německé skupiny *Südzucker*, nicméně jeho počátky sahají do roku 1831, kdy byl založen cukrovar v Roye. Svůj současný název společnost přijímá až v roce 1998, předtím však rozšířila své pole působnosti a zahájila činnost ve střední a východní Evropě, když se roku 1991 stala akcionářem *Eastern Sugar*. Tato britsko-francouzská společnost kupovala cukrovary rovněž v Česku – na což bohužel továrny v Němčicích na Hané, Kojetíně a Hrochově Týnci s příchodem reformy cukerního pořádku v Evropské unii později doplátily. *Eastern Sugar* se totiž v roce 2007 rozhodl o ukončení tamní výroby cukru, podobně jako v roce 1997 v Brodku u Přerova. Podobný osud však neminul ani francouzské cukrovary Eppeville a Cagny, které byly při restrukturalizaci v roce 2020 přestavěny na skladové prostory (14, 15, 16).

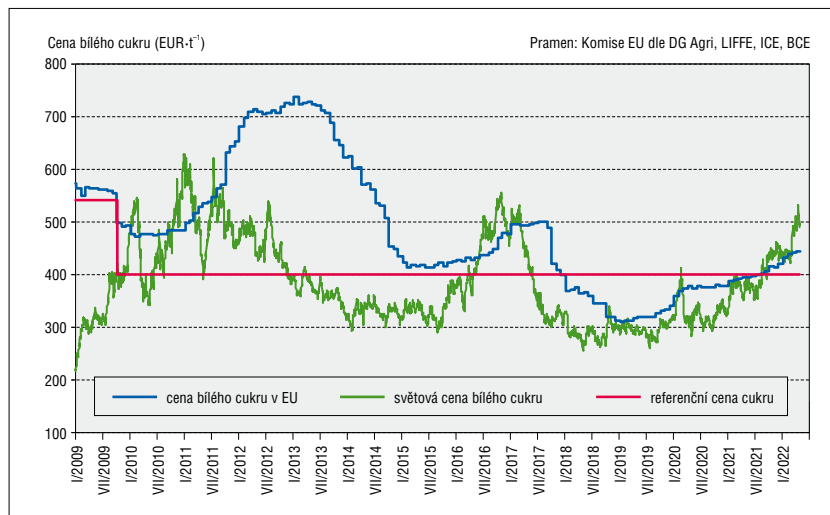
Jediný cukrovar společnosti Lesaffre Frères se nachází ve městě Nangis (region Île-de-France). Byl založen v roce 1873, rodině Lesaffres patří od roku 1882 a může se pyšnit tím, že stále spolupracuje jen s místními zemědělci v rajonu do 20 km. Řepným cukrem zásobuje významné značky potravinářského průmyslu, jako je *Danone* nebo *Teisseire*, spolu se skupinou Cristal Union se podílí na produkci cukru pro značku *Cristalco* (17, 18).

Historie společnosti Ouvre et Fils SA se začala psát v roce 1873, kdy lesník Félix Ouvre na svém pozemku v provincii Gâtinais (region Île-de-France) vybudoval cukrovar, který se až do dnešních dnů daří předávat z otce na syna. Po šest generací udržovaná kontinuita rodinného podniku činí cukrovar Souppes-sur-Loing jedinečným svého druhu ve Francii. Na lokální úrovni pak hraje rovněž zásadní roli jak z hlediska zaměstnanosti, tak ekonomiky (19, 20).

Francouzské cukrovarnictví v krizi?

Přestože je Francie v současnosti druhým největším světovým výrobcem řepného cukru a skupina Tereos představuje jednoho z lídrů evropského trhu (21), země není ušetřena, ostatně jako zbytek Evropy, vážné, trvajících krize (22).

Obr. 4. Průměrná prodejní cena bílého cukru v EU, srovnávací (referenční) cena a světová cena cukru



Ačkoli připravované reformy ve zlomovém roce 2017, během něhož došlo v rámci Evropské unie ke zrušení kvót (platných od roku 2004) s cílem liberalizace trhu, měly za následek zvýšení osetých ploch – ve Francii na jaře dosáhly 30% nárůstu oproti roku 2015 – po hospodářském roce 2017/2018 byl cukrovarnický sektor vystaven bezpříkladné krizi. Přebytek evropského cukru přidružený ke zvýšené produkci silných světových řepářských zemí způsobil propad ceny cukru k historickým minimům. Jak ilustruje obr. 4., obrat k lepšímu byl očekáván na začátku roku 2020, nicméně do světového trhu zasáhla koronavirová krize, ceny tak překročily referenční práh 404,4 €·t⁻¹, stanovený Společnou organizací trhů, až v polovině roku 2022 (6, 8).

Problematická situace se netýká pouze politicko-ekonomických rozhodnutí, neboť do hry se v průběhu posledních roků zamíchaly rovněž vlivy ryze přírodní. Pomineme-li sucha, která se v roce 2018 ve Francii významně podílela na 18% úbytku úrody, řešila se v posledních letech především problematika





masivního rozšíření virových žloutenek, které bylo dominantně zapříčiněno zákazem moření osiva neonikotinoidy (23, 24, 25). Ke zhoršení situace přispěla rovněž obzvláště mírná zima 2019 a jaro 2020. Toto virové onemocnění, přenášené nejčastěji mšicí broskvoňovou (*Myzus persicae*), pak způsobilo v roce 2020 francouzským pěstitelům citelné škody – ztráty dosahovaly 30–50 %, v některých případech dokonce 70 %. Používání neonikotinoidů bylo ve Francii zakázáno od podzimu 2018 na základě zákona o biodiverzitě platného od 8. srpna téhož roku, nicméně v důsledku již dopředu předvídaných škod se na podzim 2020 vláda Jeana Castexe rozhodla o jeho pozměnění. V rozmezí let 2021 a 2023 je tedy znovu povolen, ovšem za přísných podmínek, návrat k osivu ošetřenému neonikotinoidy v souladu s Nařízením Evropského parlamentu a Rady (ES) č. 1107/2009 ze dne 21. 10. 2009 o uvádění přípravků na ochranu rostlin na trh. Podle tehdejších slov Barbary Pompiliové, ministryně pro ekologickou transformaci, by bez takového zásahu byl francouzský domácí cukrovarnický průmysl do šesti měsíců zanikl (26, 27). Podle odhadů asociace *Cultures Sucre* se vlivem rozšíření onemocnění virovými žloutenkami řepy v roce 2021 předpokládaly 30% škody (6, 8).

Nepříznivé podmínky nutí francouzský řepářský a cukrovarnický sektor k přijímání zásadních rozhodnutí. V hospodářském roce 2020/2021 se ve Francii cukrová řepa oproti předchozím

rokům pěstovala už pouze v sedmi regionech (Hauts-de-France, Grand Est, Ile-de-France, Normandie, Centre-Val de Loire, Bourgogne Franche-Comté, Pays de la Loire), zatímco v hospodářském roce 2018/2019 se na produkci podílely ještě regiony Auvergne-Rhône-Alpes a Bretaň (6, 8, 28). Prohlubující se krize se v témže období projevila rovněž na poklesu počtu tuzemských cukrovarů, jejichž počet se snížil z 25 na 21 (jak společnost Groupe Cristal Union, tak i Saint Louis Sucre přišly o dva závody) (6, 8). Stále však platí, že region Hauts-de-France, který mimo jiné ve Francii představuje jedničku v oblasti rostlinné produkce, zaujímá výsadní postavení také v rámci pěstování a zpracování cukrové řepy. Na doplnění snad lze poznamenat, že tu je velmi silně zastoupen rovněž cukrářský průmysl (29, 30).

Další obzory vývoje francouzského cukrovarnictví

Cukrová řepa je hlavní průmyslovou rostlinou ve Francii. V hospodářském roce 2020/2021 vyprodukuje 27,1 mil. t cukrové řepy zhruba na 421 tis. ha celkem 23 700 zemědělců. Produkce cukru odpovídá zhruba 3,4 mil. t. Celých 70 % pěstované řepy je určeno ke zpracování na cukr a uvedení jak na francouzský (35 %), tak na evropský trh – především do Itálie, Španělska, Velké Británie či Německa (35 %). Další 5 % míří na světový trh a zbylých 25 % je určeno ke zpracování na ethanol (6, 8). V roce 2020 byla Francie předním evropským výrobcem lihu s 25% podílem celkové evropské produkci, a sice před Německem (16 %), Velkou Británií a Španělskem (8 %). Podíl cukrové řepy na výrobě veškerého ethanolu ve Francii činí 49 %. Přičteme-li k řepnému cukru jakožto vývoznímu artiklu také cukr třtinový, Francie se v témže občanském roce dostala k pozitivnímu saldu v hodnotě 690 mil. eur. Z výše uvedeného tak vyplývá, že cukrovarnický průmysl je pro obchodní bilanci Francie zásadní (6, 8).

Oblast, v níž naopak metropolitní Francie oproti evropským sousedům zaostává, je pěstování bio cukrové řepy, ačkoli toto odvětví nemá v Evropě obecně velké zastoupení. Pouze 10 % z 250 tis. t biocukru na evropském trhu pochází z cukrové řepy (zbytek představuje třtinový biocukr dovážený z Jižní Ameriky a Asie), a to ze zemí, jako je Německo, Rakousko či Švýcarsko. V roce 2019 skupiny Tereos (cukrovar Attin) a Cristal Union (cukrovar Corbeilles) po získání schválení svého průmyslového procesu zahájily bioprodukcí. V roce 2020 země vykazovala podle dat Technického institutu pro cukrovou řepu (*Institut technique de la betterave*) méně než 0,5 % cukrové řepy vyprodukované v rámci ekologického zemědělství. K obecné nejistotě sledovaného sektoru se přidávají mnohá technická omezení. Některé francouzské regiony se vyznačují velmi vlhkým podnebím nepřijímá mechanickému odplevelování, a u mnohých zemědělců tak na jedné straně vzrůstají obavy z malého výnosu, na straně druhé obavy z možnosti nepřijetí cukrové řepy cukrovary, s nimiž mají uzavřeny smlouvy. Rozvoj pěstování biořepy lze však považovat za jednu z velikých výzev země (spolu s bojem se žloutenkou) do následujících let (6, 8, 31).

Závěr

Počátky francouzského řepného cukrovarnictví se datují k začátku 19. století, kdy Napoleon Bonaparte zavedením kontinentální blokady podnítil zájem o rozvoj tohoto odvětví. Díky průmyslové revoluci a dalšímu rozvoji se Francie dostala mezi

hlavní světové producenty řepného cukru. Přestože se země stále umísťuje na předních příčkách, stejně jako ostatní evropské země čelí jedné z nejzávažnějších krizí za posledních několik desítek let. Zrušení kvót na cukr, celosvětový přebytek této komodity, nebezpečná sucha a také virus žloutenky, šířící se především kvůli zákazu moření osiva neonikotinoidy, spolu se vzrůstající nejistotou samotných zemědělců staví francouzské řepářství a cukrovarnictví, které tvoří nedílnou součást tuzemské ekonomiky, před důležitá rozhodnutí. Uvedené tlaky se projeví jak na menší rozloze osetých ploch, tak redukováním počtu cukrovarů. Tradiční regiony jako Hauts-de-France si však nadále hájí své silné postavení, a to nejen z hlediska statistik porovnávaných regiony francouzské. Lze předpokládat, že snahy o udržení takového stavu budou převládat i v následujících letech, mimo jiné i z důvodu silného a tradičního napojení na zpracovatelský průmysl v dané oblasti (32). Další velikou výzvou, před níž se Francie v současné době nachází, je posílení produkce řepného biocukru. Vyhlídky se zdají být prozatím pozitivní: 1 000 ha osetých ploch v roce 2019, 1 500 ha v roce 2020, pro rok 2021 se počítá dokonce s dvojnásobkem oproti předchozímu roku.

Zuzana Burdová text zpracovala v rámci programu Progres Univerzity Karlovy Q14 – Krize racionality a moderní myšlení. Daniel Šárovec text zpracoval v rámci programu Progres Univerzity Karlovy Q18 – Společenské vědy: od víceborovosti k meziborovosti.

Souhrn

Článek si klade za cíl stručně představit cestu Francie k pozici světového top producenta řepného cukru. Text hledá odpověď na to, jaký je vývoj francouzského cukrovarnického průmyslu, a to zejména v posledních letech. Cestu mezi přední výrobce řepného cukru si Francie klestí od počátku 19. stol. Po průmyslové revoluci byla pro zemi zásadní 50. a 60. léta 20. stol., kdy vznikly významné cukrovarnické instituce. Přestože je Francie momentálně stále jedním z největších producentů řepného cukru na světě, prohlubující se krize evropského řepářského a cukrovarnického průmyslu s počátky v roce 2017 se jí nevyhnula. Země tak v důsledku čelí uzavírání cukrovarů či snižování plochy řepných polí. Naopak pozitivní tendence je patrná

ve snahách posílit sektor produkce řepného biocukru, v němž oproti jiným evropským zemím Francie zaostává.

Klíčová slova: zemědělství, Francie, cukr, cukrová řepa, cukrovarnický průmysl, cukrovarnické skupiny.

Literatura

1. MACHKOVÁ, H.: Cukrovarnický průmysl ve Francii. *Listy cukrov. řepář.*, 129, 2013 (11), s. 356–358.
2. DUDEK, F.: *Vývoj cukrovarnického průmyslu v českých zemích do roku 1872*. Praha: Academia, 1979, 218 s.
3. *200 ans d'industrie sucrière en France*. Historique, 2021, [online] https://www.snfs.fr/site/index.php?option=com_content&view=article&id=72&Itemid=132, cit. 2. 5. 2022.
4. Tereos TTD, 2021, [online] <http://www.cukrovaryttt.cz>, cit. 2. 5. 2022.
5. FAOSTAT, *Crops and livestock products*. 2021 [online] <http://www.fao.org/faostat/en/#data/QCL/visualize>, cit. 2. 5. 2022.
6. *Cultures Sucre French*. 2021, [online] <https://www.cultures-sucre.com/wp-content/uploads/2021/04/memo-stat-2021-FR-planche.pdf>, cit. 2. 5. 2022.
7. *Production française de sucre*. Le Syndicat National des Fabricants de Sucre, 2022, [online] https://www.snfs.fr/site/index.php?option=com_content&view=article&id=30&Itemid=127, cit. 2. 5. 2022.
8. *Cultures Sucre English*. 2022 [online] <https://fr.calameo.com/read/00550838619a3a86fe749>, cit. 2. 5. 2022.
9. *Histoire Tereos*. 2022 [online] <https://tereos.com/fr/groupe/histoire/>, cit. 2. 5. 2022.
10. *La saga Tereos: histoire et stratégie d'une coopérative agricole devenue n° 3 mondial*. 2022, [online] https://www.revue-rms.fr/La-saga-Tereos-histoire-et-strategie-d-une-cooperative-agricole-devenue-n-3-mondial_a346.html, cit. 2. 5. 2022.
11. *Cristal Union à la recherche de 7 000 ha supplémentaires*. 2021, [online] <https://www.terre-net.fr/observatoire-technique-culturelle/strategie-technique-culturelle/article/cristal-union-a-la-recherche-de-7-000-ha-supplementaires-217-202522.html>, cit. 2. 5. 2022.
12. *Daddy se convertit au kraft*. 2019, [online] <https://www.usine-nouvelle.com/article/daddy-se-convertit-au-kraft.N1609492>, cit. 2. 5. 2022.
13. *Cristal Union confirme les fermetures de Toury et Bourdon*. 2020, [online] <https://www.reussir.fr/lesmarches/cristal-union-confirme-les-fermetures-de-toury-et-bourdon>, cit. 2. 5. 2022.





14. *Saint Louis Sucre – Qui sommes-nous?* 2022, [online] <https://www.saintlouis-sucre.com/qui-sommes-nous/>, cit. 2. 5. 2022.
15. *Kvóty na cukr padly, někdejší velmoc Haná zažívá místo oslav spíš obavy.* 2017, [online] https://www.idnes.cz/olomouc/zpravy/kvoty-cukr-hana-cukrovar-evropska-unie-repa-zemedelci.A171206_368982_olomouc-zpravy_stk, cit. 2. 5. 2022.
16. *Brodek smutní nad koncem slavné éry, po 136 letech jde cukrovar k zemi.* 2017, [online] https://www.idnes.cz/olomouc/zpravy/brodek-u-prerova-demolice-cukrovar-pms-reality.A170805_343475_olomouc-zpravy_stk, cit. 2. 5. 2022.
17. *Nangis : la sucrerie Lesaffre bien enracinée sur ses terres.* 2016, [online] <https://www.leparisien.fr/seine-et-marne-77/nangis-77370/nangis-la-sucrerie-lesaffre-bien-enracinee-sur-ses-terres-19-12-2016-6473970.php>, cit. 2. 5. 2022.
18. *Cristalco – Le goût sucré c'est notre spécialité.* 2022, [online] <https://cristalco.com/produits/sucre-et-stevia/>, cit. 2. 5. 2022.
19. *Sucrerie de Souppes.* 2022 [online] <http://www.sucrerie-souppes.com/>, cit. 2. 5. 2022.
20. *Seine-et-Marne. Près de Nemours, la sucrerie Ouvré recrute 15 CDI et 50 saisonniers.* 2021, [online] https://actu.fr/ile-de-france/souppes-sur-loing_77458/seine-et-marne-pres-de-nemours-la-sucrerie-ouvre-recrute-15-cdi-et-50-saisonniers_43536508.html, cit. 2. 5. 2022.
21. SVOBODA, M.: *Krize na světovém trhu s cukrem.* [online] <https://www.odborny.info/obsah/5/krize-na-svetovem-trhu-s-cukrem/266776>, cit. 2. 5. 2022.
22. REINBERG, O.: *Dopady zrušení kvót na evropské a české cukrovarnictví a řepářství. Listy cukrov. řepář.,* 135, 2019 (5–6), s. 174–177.
23. *Betterave sucrière, pucerons verts, jaunisse et néonicotinoïdes.* ITB (L'Institut Technique de la Betterave), [online] <https://www.itbfr.org/tous-les-articles/article/news/f-a-q-betterave-sucriere-pucerons-verts-jaunisse-et-neonicotinoïdes/>, cit. 2. 5. 2022.

24. LAVABRE, S.: *La grande fragilité de la filière sucre française.* [online] <https://www.lsa-conso.fr/la-grande-fragilite-de-la-filiere-sucre-francaise,322157>, cit. 2. 5. 2022.
25. *Le ministère de l'Agriculture et de l'Alimentation annonce un plan de soutien gouvernemental à la filière betterave-sucre pour faire face à la crise de la jaunisse.* [online] <https://agriculture.gouv.fr/filiere-betterave-sucre-plan-de-soutien-gouvernemental-pour-faire-face-la-crise-de-la-jaunisse>, cit. 2. 5. 2022.
26. *Oui, la betterave peut se passer de néonicotinoïdes.* [online] https://www.sciencesetavenir.fr/nature-environnement/agriculture/comment-la-betterave-devra-se-passer-des-neonicotinoïdes_147297, cit. 2. 5. 2022.
27. *Loi du 14 décembre 2020 relative aux conditions de mise sur le marché de certains produits phytopharmaceutiques en cas de danger sanitaire pour les betteraves sucrières.* [online] <https://www.vie-publique.fr/loi/276032-loi-14-decembre-2020-derogation-utilisation-neonicotinoïdes-betteraves>, cit. 2. 5. 2022.
28. *Agreste.* [online] https://draaf.grand-est.agriculture.gouv.fr/IMG/pdf/2020-04-filiere_betterave_sucriere_cle8741a7.pdf, cit. 2. 5. 2022.
29. LEMEUR A.: *Les Hauts-de-France, première région sucrière de France.* [online] <https://www.gazettenpdc.fr/article/les-hauts-de-france-premiere-region-sucriere-de-france>, cit. 2. 5. 2022.
30. *Les Hauts-de-France, première région agricole de France.* [online] <https://www.hautsdefrance.fr/agriculture/>, cit. 2. 5. 2022.
31. *Pourquoi la betterave sucrière bio ne se développe-t-elle pas plus vite en France?* [online] <https://www.futura-sciences.com/planete/actualites/agriculture-betterave-sucriere-bio-ne-developpe-t-elle-pas-plus-vite-france-87578/>, cit. 2. 5. 2022.
32. *Agricultures & Territoires – Chambre d'agriculture Hauts-de-France.* [online] https://hautsdefrance.chambres-agriculture.fr/fileadmin/user_upload/National/FAL_commun/publications/Hauts-de-France/Filiere-betteraves.pdf, cit. 2. 5. 2022.

Burđová Z., Šárovec D.: France and Sugar Industry in 21st Century

The article aims to briefly present France's path to becoming the world's top beet sugar producer. The text seeks an answer to the development of the French sugar industry, especially in recent years. France has been making its way among the leading beet sugar producers since the beginning of the 19th century. After the Industrial Revolution, the 1950s and 1960s were crucial for the country, when sugar institutions were established. Although France is currently still one of the largest producers of beet sugar in the world, the deepening crisis of the European beet and sugar industry, which began in 2017, has not left it unscathed. As a result the country faces the closure of sugar factories or a reduction in the number of beet fields. On the contrary, a positive trend is evident in the efforts to strengthen the organic beet sugar production sector, in which France lags behind other European countries.

Key words: agriculture, France, sugar, sugar beet, sugar industry, sugar industrial groups.

Kontaktní adresa – Contact address:

Mgr. Zuzana Burđová, Univerzita Karlova, Filozofická fakulta, Ústav románských studií, nám. Jana Palacha 1/2, 116 38 Praha 1, Česká republika, e-mail: zuzka.burdova@seznam.cz

PhDr. Daniel Šárovec, Univerzita Karlova, Fakulta sociálních věd, Institut politologických studií, Pekařská 16, 158 00 Praha 5, Česká republika, e-mail: daniel.sarovec@fsv.cuni.cz