

Cukrovar v Gorné Orjachovici – zapomenutá perla české průmyslové přítomnosti v poosvobozeném Bulharsku

SUGAR FACTORY IN GORNA ORYAHOVITSA – FORGOTTEN SHOWCASE FOR CZECH INDUSTRIAL PRESENCE IN BULGARIA AFTER ITS LIBERATION

Marek Jakoubek, Tereza Lančová – Ústav etnologie FF Univerzity Karlovy

Česko-bulharské vztahy a „česká stopa“ v Bulharsku byly před změnou režimu v roce 1989 jedněmi ze stálíc tuzemského historicko-etnologického nebe. Vzhledem k dominantně literárně orientovanému výzkumu, soustředícímu se především na psané prameny, se však v hledáčku našich badatelů nacházely v první řadě české komunity v největších městech a zejména pak v Sofii, případně osobnosti českého původu, které výrazněji zasáhly do vývoje bulharského státu a společnosti (Konstantin Jireček, Karel a Hermenegild Škorpilovi, Václav Dobruský, Jan Mrkvička a další). Mimo záběr badatelů se tak nacházely zejména dvě výrazné „české stopy“ poosvobozeného Bulharska – jediná česká vesnice v Bulharsku, Vojvodovo, a český cukrovar v Gorné Orjachovici (obr. 1.) s místní českou kolonií. V literatuře jsou dostupné informace o těchto fenoménech české přítomnosti v Bulharsku už dávno vytěženy a pouze se recyklují, jejich výzkum by tak vyžadoval (přínejmenším také) využití terénních metod. Pokud jde o případ Vojvodova, bylo již toto „bílé místo“ česko-bulharských vztahů v posledních dvou dekadách zaplněno řadou studií (např. 1–4). Co se však týče gornoorjachovického cukrovaru, představuje až do dnešního dne nejkomplexnější českému čtenáři dostupnou zprávu o podniku již 89 let stará, cukrovaru věnovaná kapitola z *Jubilejní ročenky československé kolonie v Bulbarsku* z roku 1929 (5), která je tak i nám nepostradatelným zdrojem inspirace a informací. Cílem přítomného příspěvku není a ani nemůže být nahradit chybějící syntetické pojednání o dané tematice, jde nám především o to poukázat na dlouhodobě opomíjený fenomén gornoorjachovického cukrovaru a poukázat na možnosti jeho studia.

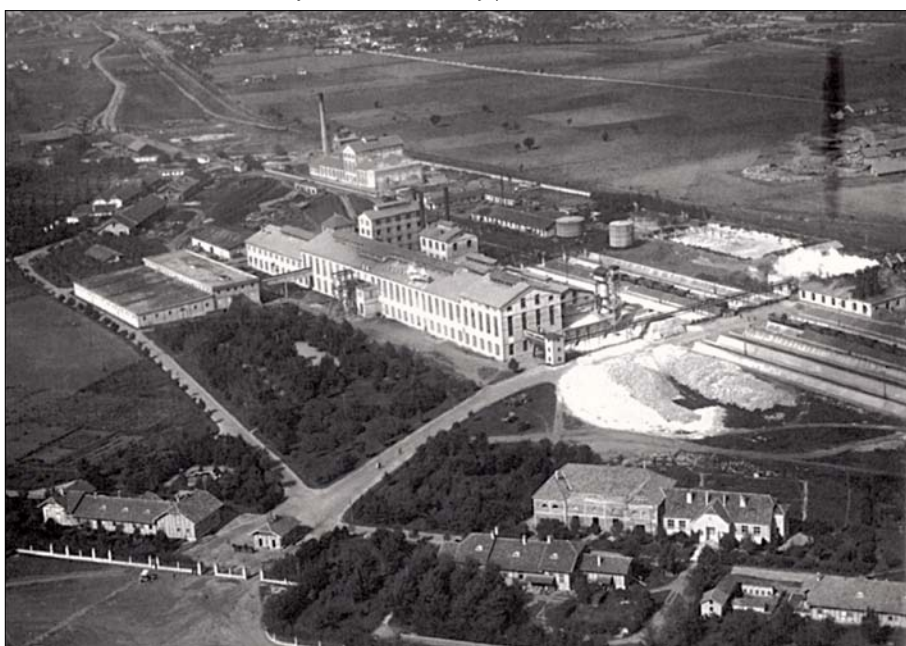
Nelehké začátky

Původcem ideje vybudovat v bulharské Gorné Orjachovici cukrovar byl Ing. Rudolf Pícka (1881–1952) (obr. 2.). Na základě zkušeností ze sousedního Srbska, kde od roku 1909 působil jako ředitel cukrovaru a kde byl na základě

jeho projektu postaven cukrovar v Čupriji, přišel s plánem na stavbu cukrovaru v Bulharsku. Stojí za zmínku, že možnosti pěstování cukrové řepy konzultoval Rudolf Pícka s Václavem Stříbrným, jednou z největších autorit v oblasti zahradnictví a botaniky v tehdejší Bulharsku (6), původem Čechem. Se stavbou podniku, financovanou Pražskou úvěrní bankou (která stála za stavbou zmíněného čuprijského závodu), se začalo v roce 1912 (7). Nositelem koncese přitom byla „Bulharsko-česká akciová společnost pro průmysl cukerní“, přičemž právě datum přidělení koncese – 24. 8. 1912 – je standardně považováno za počátek historie cukrovaru v Gorné Orjachovici. Stavba továrny byla dílem české společnosti Matěje Blechy (který byl rovněž jedním z výrazných akcionářů podniku). Strojní zařízení, stejně jako kovové konstrukce pak byly dodány pražskými firmami jako Daněk a spol., První česko-moravská továrna na stroje, František Křižík, Kolben a spol. a další (5, 8).

Začátky působení Bulharsko-české akciové společnosti pro průmysl cukerní byly do značné míry postiženy dějinnými zvraty, jejichž dějištěm v té době Balkánský poloostrov byl – zejména

Obr. 1. Cukrovar v Gorné Orjachovici – celkový pohled



Pramen: Archiv Historického muzea v Gorné Orjachovici (neinventovaný mat.)

Obr. 2. Ing. Rudolf Picka



Pramen (5), s. 39

šlo o první (1912) a druhou (1913) balkánskou válku. V důsledku uvedených událostí byl v zemi nedostatek surovin, výrazně ztížena byla rovněž železniční doprava, která byla vyhrazena v zásadě jen pro vojenské účely. Všeobecná mobilizace pak s sebou nesla rovněž nedostatek pracovních sil, protože prakticky všichni (boje)schopní muži byli odvedeni. Navzdory všem okolnostem a komplikacím stavba podniku pokračovala. Takřka před dokončením ovšem celý region včetně cukrovaru 15. 6. 1913 postihlo zemětřesení, jedno z největších v historii moderního Bulharska. Většina zařízení podniku byla zničena, zahynulo 16 osob (9). Vedení podniku se však podařilo získat od Pražské úvěrní banky další úvěr. Díky těmto financím se podnik ze zkázy poměrně rychle zotavil, takže výsledky první kampaně 1913/1914 byly – i přes značné obtíže způsobené neproškoleným personálem a špatnou kvalitou cukrové řepy – nečekaně dobré. Zpracováno bylo celkem 31 159 t řepy, z níž bylo vyrobeno 2 960 t bílého cukru (8).

Pro fungování podniku bylo zcela zásadní zajistit si dostatek surovin, zejména cukrovky pro zpracování. S kontrahováním řepy se začalo v roce 1912. Cukrová řepa se přitom do té doby v Bulharsku prakticky nepěstovala a její pěstování bylo tedy třeba nejprve zavést a prosadit. Za daným účelem byl vypracován systém pobídek, jejichž cílem bylo místní zemědělce k pěstování této nové plodiny motivovat. Osivo – nejprve z Čech a Německa, po vyšlechtění odrůdy „Endže“ (viz dále) již místní, lépe vyhovující bulharskému klimatu – bylo pěstitelům dodáváno zdarma, vypomáhalo se s výsevem a přechodem k moderním pěstitelským postupům. Zapůjčovaly se také rozmanité zemědělské stroje a nástroje, zemědělci si přitom mohli zapůjčené vybavení od cukrovaru odkoupit za tovární ceny, a to i na splátky. Jedním z klíčových momentů bylo přitom překonání výrazného konzervatismu bulharských zemědělců. V daném ohledu značně napomohly zmíněné výsledky první sklizně.

Cukrová řepa byla pro potřeby cukrovaru pěstována v bezmála pěti stech vesnicích, nacházejících se často až řadu stovek kilometrů od závodu. Primárně se sklizeň do cukrovaru dovážela po železnici. Vzhledem k poměrně značné odlehlosti řepných polí některých pěstitelů od železniční trati, což komplikovalo její dopravu a oslabovalo jejich motivaci k pěstování, bylo roku 1922 zakoupeno více než 30 nákladních vozů, které řepu k železnici svázely (10).

První světová válka a rozšíření působnosti

Roku 1914 vypukla první světová válka. Ta s sebou, vedle mobilizace, nesla pro fungování podniku ještě další výrazný problém, jímž byl fakt, že prakticky veškeré uhlí, vytěžené ve státem vlastněných dolech, připadlo armádě. Akciová společnost danou situaci vyřešila koupí kamenouhelného dolu „Boruštica“ u železniční stanice Krstec (11, 12). Jak prozíravý byl tento krok, se v dalších letech ukáže ještě mnohokrát. Navzdory všem turbulencím provázejícím první dekádu působení cukrovaru v Gorné Orjachovici se podnik v bulharské průmyslové sféře pevně etabloval. Díky jedné z vůdčích idejí vedení společnosti, již byla nejen soběstačnost podniku, ale rovněž využití veškerých vedlejších produktů spojených se zpracováváním cukrové řepy, se k samotnému cukrovaru záhy přidávají další, přidružené podniky. V roce 1917 je tak otevřena výzkumná semenářská stanice a pěstírna řepného semene na farmě Endže u Šumenu (zde byla mj. roku 1934 vyšlechtěna první bulharská odrůda cukrovky „Endže“); roku 1923 (jiné zdroje uvádějí rok 1922) byl uveden do provozu lihovar a továrna na potaš (13). O dva roky později pak byl v blízkosti cukrovaru postaven závod na výrobu umělých hnojiv. Ve stejném roce byla založena i nová akciová společnost Orbis (jejímiž největšími akcionáři byli současně akcionáři Bulharsko-české akciové společnosti pro průmysl cukerní), která zakoupila a zmodernizovala nedalekou továrnu na výrobu cukrovinek. Mezi její hlavní produkty pařily lokum, chalva (typické balkánské sladké pochutiny) bonbony ad., ale rovněž glukosa, dextrin a škrob (5). Podnik ovšem své aktivity rozšiřoval i do oblastí, které s pěstováním a zpracováváním cukrové řepy přímo nesouvisely, představovaly ale výhodnou a nosnou investici. Již roku 1922 (jiné zdroje, např. VĀRBANOVA (13), uvádějí 1923) tak byly při cukrovaru založeny keramické závody. Jejich sortiment zahrnoval dlaždice, cihly a různé další výrobky ze šamotu. Důvody ke spuštění této produkce byly přítom dva. Prvním důvodem byla skutečnost, že se v blízkosti areálu se nacházely značné (a teprve nedávno objevené) zásoby využitelné hlíny a dále fakt, že v Gorné Ojachovici byla v provozu firma zabývající se produkcí v dané době velice populárních kamen na tuhá paliva, k jejichž výrobě bylo potřeba šamotových materiálů a žáruvzdorných cihel – právě tuto potřebu pak nyní saturovala keramička (14).

Konec české éry gornoorjachovického cukrovaru

Následující bezmála dvě dekády byly provázeny výraznými ekonomickými potížemi, které ovšem v dané době postihly prakticky všechny producenty cukru v Evropě. Dílem stála za těmito těžkostmi ekonomická krize, která eskalovala roku 1929, přidala se ovšem i řada problémů specifických pro cukrovarnický průmysl. V důsledku řady faktorů nabyla politika evropských zemí výrazně protekcionistického charakteru, jehož základem

bylo uvalení vysokého cla na dovážené zboží. Výsledkem byl vznik značných rezerv cukru v jednotlivých státech. Například během kampaně v letech 1933/1934 bylo v Bulharsku v úhrnu vyprodukováno 40 435 t cukru (podíl gornoorjachovického cukrovaru byl 11 709 t), spotřeba ovšem činila pouze 24 214 t. Možno přitom uvést, že konzumace bílého cukru patřila v dané době v Bulharsku nadále k nejnižším v Evropě – např. v roce 1930 byla spotřeba cukru na osobu v Jugoslávii 7,5 kg, v Řecku 11,2 kg, v Německu 24,5 kg, v Československu 28 kg, zatímco v Bulharsku pouze 5,28 kg (5, 15). Jedním z důvodů, díky kterým byl cukrovar v Gorné Orjachovici schopen těmito okolnostem čelit a i za těchto nelehkých podmínek obstát (do druhé světové války byl největším podnikem svého druhu v zemi (11)), byla angažovanost v celé řadě průmyslových odvětví. Právě díky této diverzifikaci dokázala

Bulharsko-česká akciová společnost – na rozdíl od řady jiných zahraničních investorů na poli cukrovarnictví v zemi – zvládat výkyvy jak přírodních, tak socioekonomických okolností, ať již regionálního, evropského, či světového dopadu.

Duchovní otec, zakladatel a dlouholetý ředitel gornoorjachovického cukrovaru Ing. Pícka opustil vedení podniku roku 1934. Důvody jeho odchodu přitom provází řada otazníků. Na jedné straně totiž čteme o „zaslouženém odpočinku“, na druhé o potížích, týkajících se daňových odvodů (14). Zjistit pravdu dnes je již jen stěží možné, jisté však je, že Ing. Pícka podnik opustil a novým ředitelem se stal Ing. Dr. Jaroslav Tuček. To už ale byla na obzoru druhá světová válka, na jejímž konci se vlády v zemi chopila Bulharská komunistická strana. Roku 1948 (podle jiných pramenů 1947) byl cukrovar v Gorné Orjachovici znárodněn a přejmenován na „Státní cukrovar“ (*Dářžavni zabarni zavodi*). Jako kompenzaci obdrží česká strana „poukazy na dovolenou v bulharském přímořském letovisku Sv. Konstantin i Elena“ (sic!) (16). Znárodněním ovšem také definitivně končí česká etapa historie závodu. Ten dále fungoval po celou éru socialismu, v roce 2002 byl privatizován a dnes – pod názvem „Zahami zavodi“ – patří k největším potravinářským firmám v Bulharsku. To už by byl ale jiný příběh, ve kterém české kořeny podniku figurují jako sice stále a s hrdostí připomínaná, ale přece jen již pouze vzpomínka.

Závěr

Česká kapitola historie cukrovaru v Gorné Orjachovici trvala pouhých 36 let (1912–1948). Až do druhé světové války se přitom jednalo o největší cukrovar v Bulharsku a jeden z největších podniků svého druhu na Balkáně. Ve své době se to v Bulharsku o gornoorjachovickém závodě dobře vědělo – i o tom, že za jeho vznikem a prosperitou stojí Češi. Ti se v tehdejší Bulharsku těšili nebývalému dobrému jménu; že za daným výrobkem stojí Češi, bylo zárukou kvality a dobře odvedené práce. Vedení cukrovaru v Gorné Orjachovici si tohoto renomé bylo dobře vědomo a češství svého podniku programově využívalo v rámci marketingu (14). České kořeny podniku jsou na bulharské straně reflektovány i dnes a česká tradice je integrální součástí podnikového narativu. Na české straně se historie cukrovaru v Gorné Orjachovici

Obr. 3. Stroje na setí řepy, v pozadí cukrovar



Pramen: Archiv Náprstkova muzea, sbírka Krajanství 2, Bulharsko, karton 2, Inv. č. IV. 13

v kánonu česko-bulharských vztahů nachází jako sice stálá, ale jen drobná položka. Reference o ní navíc získala svou podobu už před řadou dekád a od té doby se jen víceméně mechanicky předává dál. Potřeba by tak byl nový výzkum na místě, kombinující archivní postupy s terénními metodami. Naznačeným směrem se v uplynulých letech vydala T. Lančová. Dostupné výsledky (14, 17) jsou zatím skromné, dávají však tušit mnohem větší možnosti.

Práce vznikla s podporou projektu Kreativita a adaptabilita jako předpoklad úspěchu Evropy v propojeném světě reg.č.: CZ.02.1.01/0.0/0.0/16_019/0000734 financovaného z Evropského fondu pro regionální rozvoj.

Souhrn

Cílem textu je představit fenomén českého cukrovaru v Gorné Orjachovici v Bulharsku. Cukrovar byl založen roku 1912 z iniciativy Ing. Pícky a za finančního krytí Pražskou úvěrní bankou. Záhy po uvedení do provozu se podnik stal jedním z nejvýraznějších bodů na mapě tehdejšího bulharského průmyslu a ovšem také výkladní skříní české přítomnosti v zemi. Navzdory civilizačním (první a druhá balkánská válka) i přírodním (zemětřesení roku 1913) katastrofám cukrovar prosperoval a rozšiřoval svou působnost (1923 lihovar a továrna na potaš, 1925 továrna na výrobu umělých hnojiv). Česká kapitola dějin gornoorjachovického cukrovaru a místní české kolonie pak končí krátce po druhé světové válce, kdy je roku 1948 podnik znárodněn a převeden do vlastnictví bulharského státu.

Klíčová slova: Bulharsko, čeští krajané, cukrovar, Gorna Orjachovica.

Literatura

1. BUDILOVÁ, L.: Některé aspekty příbuzenství a sňatkových vzorců u „vojvodovských Čechů“. *Český lid*, 95, 2008 (2), s. 127–142.
2. BUDILOVÁ, L. J.: „Ať se neztratí jméno“: Jména a pojmenovávání u bulharských Čechů. *Český lid*, 99, 2012 (4), s. 407–425.
3. BUDILOVÁ, L. J.: Patriarchát na Balkáně – Dominantní ideologie nebo škála možností? (Na příkladu Vojvodova, obce Čechů a Slováků v Bulharsku). *Sociológia*, 49, 2017 (4), s. 405–426.
4. KŇOUREK, B.; BUDILOVÁ, L. J.: *Dům ve Vojvodovu. Stavebně-historický vývoj, kulturní a sociální rozměr*. Brno: Centrum pro studium demokracie a kultury, 2015, 300 s., ISBN 978–80–7325–382–0.
5. *Jubilejní ročenka československé kolonie v Bulharsku, 1868–1928*. Sofie: Družstvo Československého Národního domu T. G. Masaryka v Sofii, 1929, 297 s.

6. MILUŠEV, JA.: Čeští profili v občestvenoto razvitie na sledosvo-boždenskata. *Bälgarija*. Sofija: Marin Drinov, 2005, 268 s., ISBN: 954-322-093-X.
7. CHVALKOVSKÝ, K.: Česká kolonie v Gorne Orechovici v Bulharsku. *Krajan: list venovaný zaujmom čs. zabraniciča a otázkám vystabovaleckým*, 5, 1936 (4), s. 8.
8. BRANKOV, N.: České kořeny průmyslové architektury v Bulharsku. In POPELOVÁ, L. (EDIT.): *Architektura a udržitelný rozvoj*. Praha: ČVUT, 2015, s. 68–79; [online], <http://www.earch.cz/cs/revue/ceske-stopy-v-bulharske-prumyslove-architekture-5-dil>, (upr.verze).
9. BAČVAROV, I.: *Iljostovana istorija na Gorna Orjachovica*. Veliko Trnovo: Faber, 2001, 128 s., ISBN 954-9541-91-X.
10. *Desetiletí cukrovaru a rafinerie cukru v Gorne Orechovici, bulharsko-české akciové společnosti pro průmysl cukerní 1912–1922*. Gorna Orechovica: náklad vl., 1922, 28 s.
11. *Bälgarija 20. vek*. Sofia: Trud, 1999, 1292 s. ISBN 954-528-146-4.
12. STANEV, Ž.: Stambolov, Burov, mina „Princ Boris“ i Bälgarskijat „železničnij päť“, *Železnopäiten transport = Railway transport magazin*, 2008, 5, [online] <http://www.jptactis.com/article.php?src=compiled/2008/5/Stanev.html>, ISSN 1310-683X.
13. VÄRBANOVA, V.: *Češki primosi v kulturno-istoričeskoto nasledstvoto na Bälgarija 1878–1940*. Sofija: Paradigma, 2018, 446 s., ISBN: 978-954-326-337-0.
14. LANČOVÁ, T.: České stopy v Gorné Orachovici. *Porta Balkanica*, 9, 2017 (1–2), s. 39–50.
15. DIMITROV, D.: *100 godini zacharni zavodi – Gorna Orjachovitsa*. Veliko Trnovo: PIK, 2013, 195 s., ISBN: 978-954-736-240-6.
16. *Zacharni zavodi*. [online] <https://zaharnizavodi.com/istoria/>.
17. LANČOVÁ, T.: *České stopy v Gorné Orachovici v Bulharsku*. Diplomová práce na Ústavu etnologie FF UK, Praha, 2018, 74 s.

Jakoubek M., Lančová T.: Sugar Factory in Gorna Oryahovitsa – Forgotten Showcase for Czech Industrial Presence in Bulgaria after its Liberation

The aim of the text is to present the phenomenon of Czech sugar factory in Gorna Oryahovitsa in Bulgaria. The impetus for the founding of the factory came from Ing. R. Píčka and the project was financed by Prague Credit Bank. Soon after its opening in 1912 the factory became one of the biggest of its kind in the whole country. Against all odds – such as the First (1912) and Second (1913) Balkan Wars or the earthquake in 1913 – the factory prospered and expanded its production to include a new distillery and potash plant in 1923 and a fertilizer plant in 1925. The Czech chapter of the sugar factory in Gorna Oryahovitsa effectively ended soon after the Second World War – in 1948 the factory was nationalized and became a property of the Bulgarian state. Under the name “State sugar factory” it was in operation until 2002 when it was privatized. Nowadays it is one of the biggest factories producing sugar and sugar products in Bulgaria and it proudly remembers its Czech foundations.

Key words: Bulgaria, Czech compatriots, sugar factory, Gorna Oryahovitsa.

Kontaktní adresa – Contact address:

doc. PhDr. Marek Jakoubek, Ph.D. et Ph.D., Univerzita Karlova, Filozofická fakulta, Ústav etnologie, nám. Jana Palacha 2, 116 38 Praha 1, Česká republika, e-mail: marek.jakoubek@ff.cuni.cz

6. ESST/VDZ konference v Poznani

6TH ESST/VDZ CONFERENCE IN POZNAŃ

Ve dnech 26. až 29. května se konala v Poznani 6. Konference ESST (Evropské cukrovarnické společnosti). Konference byla zorganizována jako společná akce ESST a VDZ (Společnosti německých cukrovarnických techniků).

Obr. 1. Před kongresovým centrem v Poznani (foto S.Henke)



Před zahájením odborného programu konference proběhlo zasedání Vědeckého výboru ESST, ve kterém v současné době pracují prof. Z. Bubník a doc. E. Šárka a kde byl mnoho let aktivním členem i prof. P. Kadlec. Na zasedání byli přijati do výboru dva noví členové, prof. Ch. Hoffmann, Institute of Sugar Beet Research, Göttingen a Dr. R. Kügler, Nordzucker AG. Na této schůzi se rovněž představil jako kandidát členství ve vědeckém výboru dr. S. Henke z Ústavu sacharidů a cereálií VŠCHT Praha.

J. Jensen (Nordic Sugar A/S) přednesl návrh nového projektu ESST: Vliv změn textury řepy na zpracování řepy. Dr. Frenzel (Südzucker AG) shrnul výsledky skončeného projektu o roli dusitanů a dusičnanů v řepě a ve šťávách.

Odborné jednání 6. ESST/VDZ Konference v Poznani ve dnech 26.-29.5.2019 bylo rozděleno do několika sekcí.

V úvodní sekci **Řepa a třtina** byly předneseny dvě přehledné přednášky: P. Rein: Vývoj ve zpracování třtiny v posledních 15 letech a T. de Witte, S. Baliero, A. Lehnberger: Mezinárodní porovnání výroby řepného a třtinového cukru, stanovení výrobních nákladů v Brazílii a v Německu.

V sekci **Řepa** byly prezentovány přednášky: Ch. Hoffmann: Budoucí požadavky na kvalitu cukrovky; T. Grootsholten, J. L. M. Struijs: Vliv zlepšené kvality cukrovky v poslední dekádě na čištění šťáv; B. Langebeck, Ch. Pipper, J. Jeppesen: Skrojky a kořínky jako suroviny pro výrobu bioplynu.