

Srovnání vývoje cukrovarnického průmyslu v Česku a v USA na příkladu společností Tereos TTD a American Crystal Sugar

COMPARISON OF SUGAR INDUSTRY IN CZECH REPUBLIC AND UNITED STATES
ON EXAMPLE OF TEREOS TTD AND AMERICAN CRYSTAL SUGAR COMPANY

Roman Rozlivka, Jaroslav Dokoupil – Západočeská univerzita v Plzni

Cukrovarnický průmysl má v Česku velmi dlouhou tradici v souladu s evropskými poměry. Lze se domnívat, že v důsledku silné lokalizační vazby na přírodní poměry, na existenci dlouhodobé tradice i na chování spotřebitelů se jedná o stabilní perspektivní průmyslový obor v českém hospodářství s významnou regionální působností. Jeho přirozený vývoj byl narušen v období socialismu centrálně plánovaným hospodářstvím, kdy byl ve svém rozměru deformován ve smyslu dodávek výrobků dle plánů. O to drsnější byl dopad přechodu od plánované ekonomiky k ekonomice tržní po pádu železné opony a následného vstupu Česka do Evropské unie. V tomto období skončilo svoji existenci mnoho českých cukrovarů. Závodem, který zmíněné období přežil, byl cukrovar ve městě Dobruška, ve kterém došlo v důsledku zahraničních investic k jeho modernizaci a dalšímu rozvoji. Naskytá se tak otázka, co bylo příčinou překonání překážek ve zmíněných hospodářských etapách a příčinou dalšího rozvoje cukrovarnictví ve městě Dobruška? K analýze faktorů rozvoje dobrorušského cukrovaru Tereos TTD, a. s., byla zvolena komparace se zahraniční firmou, s americkou American Crystal Sugar Company Moorhead v Minnesotě (obr. 1.), která na rozdíl od českých poměrů procházela přirozeným hospodářským vývojem ve vnitřním ekonomickém prostředí USA i prostředí vnějším, kde nebyla limitována integračními limity jako firmy evropské.

Podmínky rozvoje cukrovarnického průmyslu v ČR a USA

Samotné srovnání České republiky a Spojených států amerických z hlediska geografického, tedy fyzicko-, socio- či ekonomicko-geografického, je signifikantní. Na jedné straně je zde středoevropská země mírného klimatického pásma o rozloze necelých 79 tis. km² a s počtem obyvatel asi 10,5 mil. osob, kterou lze zjednodušeně vymezit oblastí české kotliny a moravských úvalů. Na straně druhé hovoříme o federativním státním celku s plochou téměř 9,4 mil. km², s velikostí populace, která se podle odhadu z roku 2017 blíží počtu 326 mil. osob. Jedná se

o celek sahající ve své severní části při hranicích s Kanadou například do oblasti tzv. Velkých jezer a na jihu k pobřeží Mexického zálivu a do zčásti aridních regionů při hranicích s Mexikem. Kontinentální část USA leží v mírném a v subtropickém podnebném pásu, Aljaška zasahuje rovněž do pásu polárního a Havaj se naproti tomu nachází v pásu tropickém, což platí např. i o poloostrově Florida, vytvářejícím jihovýchodní cíp vlastních kontinentálních USA.

V důsledku příznivých přírodních poměrů se jak v Česku, tak i v USA nachází zemědělské řepařské oblasti, tedy regiony, jež jsou vzhledem ke svým specifickým přírodním podmínkám využívány k rozsáhlejšímu pěstování cukrové řepy. Tato zemědělská komodita byla hlavním lokalizačním faktorem pro cukrovarnický průmysl. USA i Česko patří (resp. v nedávné době patřily) k dvaapadesáti zemím světa vyrábějícím řepný cukr. Je nutné dodat, že ještě větší počet zemí ve světě, celkem osmdesát, se řadí k producentům cukru z cukrové třtiny, jejíž pěstování vyžaduje zpravidla teplejší podnebí než cukrová řepa. USA, které tradičně patří k předním světovým producentům řepného cukru, jsou zároveň jednou z devíti zemí světa produkujících jak cukr řepný, tak i třtinový (1).

Rozvoj cukrovarnictví v českých zemích začal již v první polovině 19. století, poté co se výroba řepného cukru v Evropě obecně prosadila na pozadí reality napoleonských válek. Zpřetrhané obchodní kontakty mezi evropským kontinentem a zámořím, důsledek kontinentální blokády napoleonskou Francií, měly za následek i zamezení dovozu třtinového cukru z tropických oblastí západní polokoule. Ty se již od počátku evropské (prvotně španělské) kolonizace amerických kontinentů na konci 15. stol. staly hlavním zdrojem cukru pro Evropu. A třtinový cukr odtud byl dovážen také do původně anglické (britské) Severní Ameriky, která rovněž nebyla pro pěstování cukrové třtiny klimaticky příliš vhodná, navzdory pokusům v některých jejích částech v koloniálním období (2). Proto se rozhodující surovinou pro průmyslovou výrobu cukru v Evropě i Severní Americe stala cukrová řepa, plodina známá a pěstovaná již dlouho předtím (a hojně využívaná např. ke krmným účelům). Dolní Slezsko, kde počátkem 19. stol. pruský chemik Franz Carl Achard (1753–1821) otevřel první funkční řepný cukrovar v Kuněrách, v této době již nebylo součástí zemí Koruny české¹, avšak rozmach cukrovarnické produkce zasáhl v následujících desetiletích pochopitelně rovněž Čechy a Moravu.

Obr. 1. Loga Tereos TTD, a. s., a American Crystal Sugar Co.



¹ Dolní Slezsko bývalo součástí zemí Koruny české od 14. století až do roku 1742. Na základě své původní příslušnosti připadlo toto pruské, respektive německé území v roce 1945 Polsku.

Do tohoto období spadá také vznik cukrovaru v městečku Dobrovice nedaleko Mladé Boleslavi. Založen byl v roce 1831 v areálu tehdy již neobývaného renesančního zámku cukrovarníkem Karlem Weinrichem z iniciativy tehdejšího majitele dobrovického panství Karla Anhelma Thurn-Taxisse. V současnosti představuje centrální závod akciové společnosti Tereos TTD, součásti širšího mezinárodního koncernu (se sídlem v severofrancouzském Lille) a největšího výrobce cukru a lihu v Česku. Zároveň je cukrovar v Dobrovici jedním z nejstarších řepných cukrovarů v celosvětovém měřítku, jež navíc pracuje nepřetržitě od roku 1831 bez vynechání jediné řepařské kampaně (3).

Počátky řepného cukrovarnictví v USA navazovaly až na jeho rozvoj v Evropě. I když do britské Severní Ameriky proniklo pěstování cukrové řepy již v koloniální epoše, výroba řepného cukru se zde objevila později než v českých zemích. Po prvních experimentech na severovýchodě USA (Massachusetts) trvalého úspěchu nedosáhlo ani zavedení pěstování cukrové řepy příslušníky mormonské církve v Utahu po roce 1850 – jakkoliv je tento krok vnímán za převratný v tom smyslu, že předznamenal rozšíření pěstování této plodiny v západních oblastech USA. O trvalé produkci řepného cukru se pak hovoří v případě Kalifornie po roce 1870 (4). Významným průkopníkem v tomto směru se později, na přelomu 19. a 20. stol., stal Henry Thomas Oxnard (1861–1922), sám syn podnikatele v oblasti zpracování třtinového cukru. Rozhodující byla Oxnardova cesta do Evropy, podniknutá v roce 1887, jejímž cílem bylo bližší seznámení se s know-how v oboru řepného cukrovarnictví (5). Oxnard stál u zrodu Amerického sdružení cukrové řepy (American Sugar Beet Association), organizace zastřešující kooperaci pěstitelů cukrové řepy v USA. Z jeho podnětu byly v letech 1890–1899 založeny čtyři závody na území Nebrasky a Kalifornie jako samostatné cukrovarnické společnosti, které se v březnu 1899 sloučily do jedné společnosti – American Sugar Beet Company. Při další expanzi v Coloradu (otevírání nových závodů, skupování zemědělských pozemků) představovala tato společnost, v konkurenci obdobně zaměřených společností, jednoho z nositelů rozvoje řepného cukrovarnictví zejména v západních částech USA v prvních dvou dekádách 20. stol. Konkurence ostatních společností současně přispěla k postupnému zaměření zájmu společnosti na region, kde již Henry Oxnard spolupracoval s místními pěstiteli cukrovky a který je dnes oblastí působení American Crystal Sugar Company (tento název přijala původní American Sugar Beet Company v roce 1934). Jednalo se o oblast Red River Valley na severu USA, vytvářející hranici mezi státy Minnesota a Severní Dakota, přičemž tato oblast zasahuje i na území kanadské provincie Manitoba. Zde, na minnesotské straně říčního údolí Red River, společnost v roce 1948 získala také cukrovar ve městě Moorhead, jež je dnes jejím sídelním městem (5, 6).

Současná, téměř výlučná koncentrace společnosti na tento region je výsledkem procesu, jež byl dovršen počátkem 70. let 20. stol. Tehdy byly akcie společnosti vykoupily členy Sdružení pěstitelů cukrové řepy z Red River Valley (Red River Valley Sugar Beet Growers Association), v důsledku čehož se společnost v roce 1973 změnila prakticky v zemědělsko-výrobní družstvo. Od následujícího desetiletí je American Crystal Sugar Company největším producentem řepného cukru v USA (6).

Společnost Tereos TTD na pozadí cukrovarnické tradice v českých zemích, její regionální působení

Cukr jako komodita začal do Evropy pronikat až v průběhu středověku, do té doby v českých zemích jako tradiční sladidlo sloužil březový sirup a zejména med, což tehdy odpovídalo evropským standardům. Tak jako ve většině Evropy, ani v její centrální části se pochopitelně nenabízely podmínky pro pěstování cukrové třtiny, rafinace třtinového cukru byla zahájena ve Zbraslavi u Prahy v roce 1787. Situaci radikálně změnil až nástup řepného cukrovarnictví v 19. stol.

Průmyslová výroba cukru byla obecně lokalizována do oblastí vhodných pro pěstování cukrové řepy – tedy oblasti spíše nížinaté s příznivými půdními a podnebními podmínkami. V českých zemích se jednalo o regiony vnímané či řazené k zemědělsky nejúrodnějším. Lze připomenout vládní nařízení z roku 1921, tedy nedlouho po vzniku samostatné Československé republiky, podle kterého se na jejím území vymezovaly, na bázi přírodně-hospodářských podmínek, čtyři zemědělské výrobní oblasti. Právě oblast, hodnocená v podstatě jako nejúrodnější, byla nazvána řepařskou (následovaly oblasti zvané obilnářská, obilnářsko-bramborářská a píceňářská). O řadu desetiletí později, v 80. letech 20. stol., se hovořilo o pěti zemědělských výrobních oblastech v Československu. Tzv. řepařská oblast byla přitom označována jako druhá nejvýznamnější po kukuřičné. V případě Česka byly do této oblasti zahrnuty regiony v Polabí, při dolním toku Ohře na severu Čech a na střední Moravě (7).

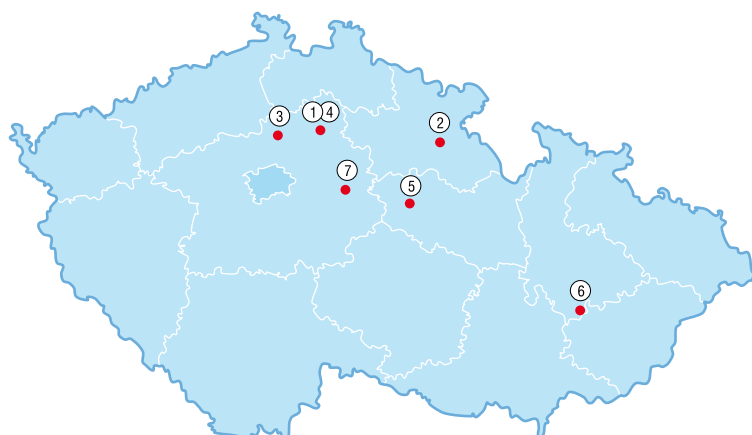
Středočeská Dobrovice je sídlem akciové společnosti Tereos TTD, která při pozici hlavního producenta cukru a lihu současně patří do kategorie největších podniků v oblasti potravinářského průmyslu v Česku. Na společnost jako takovou je zdejší cukrovar (obr. 2.) vázán bez ohledu na všechny vlastnické proměny, kterými v minulosti fakticky prošel, právě již rokem svého založení, tedy 1831, kam je kladen i vznik společnosti, respektive počátek její tradice. Při vazbě společnosti na Dobrovice (kde kromě cukrovaru vlastní i lihovar), je Tereos TTD v současnosti vlastníkem rovněž cukrovaru v Českém Meziříčí v okrese Rychnov nad Kněžnou a dále lihovarů ve východočeské Chrudimi, v moravském Kojetíně v okrese Přerov a nejnověji i v Kolíně. Ve Středočeském kraji, k němuž spadá i Dobrovice, a vlastně přímo v Polabí představuje její další provozovnu balicí závod v Mělníku, v areálu bývalého cukrovaru (obr. 3. a 4.).

Samotný cukrovar v Dobrovici byl v roce 1923, v rámci prvorepublikové pozemkové reformy, vyjmut z velkostatku Thurn-Taxisů a spolu s rafinerií cukru v Ústí nad Labem pak tvořil základ koncernu Ústecká rafinerie cukru. Změnu přinesla

Obr. 2. Cukrovar v Dobrovici (dobový snímek kolem roku 1900)



Obr. 3. Rozmístění závodů společnosti Tereos TTD, a. s., v České republice: 1 – cukrovar Dobrovice, 2 – cukrovar Českého Meziříčí, 3 – balicí centrum Mělník, 4 – lihovar Dobrovice, 5 – lihovar Chrudim, 6 – lihovar Kojetín, 7 – lihovar Kolín



anexe českomoravského pohraničí (a tedy i Ústí nad Labem) Německem v roce 1938. Tehdy se dobrovický cukrovar stal jádrem firmy Spojené cukrovary dobrovické rafinerie – a tím zůstal do znárodnění v roce 1947. Od roku 1958 až do počátku transformačního období po roce 1989 byl součástí státního podniku Kolínské cukrovary. K jeho osamostatnění, jako státního podniku Cukrovar a rafinerie cukru, došlo na konci roku 1990, kdy současně byly zahájeny přípravy k jeho privatizaci. Ta byla dovršena v roce 1992 vznikem firmy Cukrovar a rafinerie cukru Dobrovice, a. s. Ta o rok později přijala iniciály TTD (Thurn-Taxis Dobrovice) vzhledem k tradici a v odkazu na aristokratický rod zakladatelů a prvních majitelů dobrovického cukrovaru, v roce 2002 změnila název na Cukrovary TTD, a. s. Vliv na rozvoj společnosti měla skutečnost, že 48 % jejích akcií získala francouzská Union SDA. Ta se později, fúzí s dalšími francouzskými cukrovarnickými společnostmi, změnila v koncern Tereos, patřící dnes mezi největší světové producenty cukru, lihu a škrobu. V Česku pak společnost Cukrovary a lihovary TTD změnila název na Tereos TTD – v zájmu unifikace celosvětového image značky Tereos. Spolu s posílením kapitálového vlivu francouzských vlastníků získala významný podíl ve společnosti, prostřednictvím odkupu balíku akcií od Evropské banky pro obnovu a rozvoj, německá společnost Nordzucker A. G. Ta je nyní vedle koncernu Tereos druhým největším akcionářem společnosti Tereos TTD; zbytek tvoří drobní akcionáři (8, 9).

Důležité kroky následovaly v letech po privatizaci. V roce 1996 odkupem akcií Pražské cukerní společnosti ovládla dobrovická společnost pětinu českého trhu s cukrem, v roce následujícím vstupem do společnosti Česká cukerní, a. s., získala již přes 45 % tohoto trhu. Tehdy vlastnila 14 cukrovarů (včetně zmíněného v Českém Meziříčí), z nichž však 11 bylo následně postupně uzavřeno. Ze tří zbývajících fungujících cukrovarů zůstal vedle Dobrovice a Českého Meziříčí ještě cukrovar v Mělníku, který ukončil výrobu cukru až v roce 2004 a byl přebudován v již uvedený balicí závod (8, 9).

Cukrovar v Dobrovice, ale také cukrovar v Českém Meziříčí, jenž byl založen místními rolníky v roce 1871, ovšem s vývojem komplikovanějším, provázeným dočasným úpadkem již v následujícím období (9), představují tedy charakteristický odraz rozvoje českého cukrovarnictví od 19. stol. To ve 20. letech minulého

století dosáhlo maxima své produkce. V roce 1925 činila v českých zemích produkce cukrové řepy rekordních 7 mil. t a produkce bílého cukru 1,1 mil. t. Československo patřilo k významným producentům cukru ve světovém srovnání. Uvádí se, že v roce 1936/1937 bylo v celém Československu vyrobeno 710 tis. t cukru, v roce 1956/1957 pak 792 tis. t. K významným světovým producentům řepného cukru v té době patřil Sovětský svaz, USA, Francie a Spolková republika Německo (10). V roce 1956 sklizeň cukrovky v ČSR činila 4,6 mil. t, což bylo ztateně méně než např. v Polsku nebo Velké Británii, ale o dost více než např. v Nizozemsku nebo Maďarsku (10). V roce 1990, tj. v době prvopočátků hospodářské transformace následující po předchozích desetiletích komunistického systému a v roce, který můžeme vnímat za přelomový právě také z hlediska dalšího vývoje českého cukrovarnictví, bylo v celém Československu sklizeno 5,61 mil. t cukrovky (v Nizozemsku, pro srovnání, 8,62 mil. t řepy) a bylo vyrobeno 688 tis. t cukru, v Česku pak bylo sklizeno 4,1 mil. t cukrové řepy a bylo vyrobeno 520 tis. t cukru.

Známým důsledkem radikálních změn ve struktuře českého cukrovarnictví, jež se projevil právě v dalších letech a desetiletích, byl prudký pokles počtu cukrovarů. Naznačen byl tento trend již v souvislosti s vývojem dobrovické společnosti mezi lety 1998 a 2004, v rámci celého Česka se počet činných cukrovarů snížil z 53 v roce 1989 na 7 v roce 2017. Během stejného období na polovinu klesla výměra zemědělských ploch, využívaných k pěstování cukrovky – ze zhruba 130 tis. ha na 65 tis. ha (11), také v důsledku významného nárůstu výnosového potenciálu nových odrůd.

Zásadní změny, které se v průběhu dotyčného období odrazily rovněž v dlouhodobém poklesu objemu produkce, je třeba v první řadě shledávat v kontextu transformačního procesu po roce 1989, charakterizovaného přechodem od centrálně plánované k tržní ekonomice a přílivem zahraničního kapitálu do oblasti cukrovarnického průmyslu. Do roku 2004 se kolem 80 % českého cukrovarnictví ocitlo v rukou firem, sídlících zejména ve Francii a v Německu, přičemž cukrovar v Dobrovice je názornou ukázkou takového vývoje. Po vstupu Česka a dalších devíti států do Evropské unie v roce 2004 prohraný spor původní skupiny zemí společného trhu EU (do roku 2004 patnáctičlenné) s Austrálií, Brazílií a Thajskem, které obvinily EU z dotace vlastního vývozu cukru udržováním vysokých cen, stál u zrodu tzv. cukerní reformy, v jejímž rámci bylo Evropskou komisí rozhodnuto o snížení celkové produkce cukru v EU z 20 mil. t na zhruba 15 mil. t, při kompenzaci pro výrobce, pěstitele a dodavatele zařízení. Touto politikou byly postiženy spíše nové členské země EU, mezi nimi i ČR – jak dokládá i případ Eastern Sugar (společnosti britsko-francouzské), jež v roce 2007 uzavřela své cukrovary v Hrochově Týnci, Němčicích nad Hanou a Kojetíně. Tím také došlo k poklesu produkce cukrové řepy; např. Zemědělské družstvo Unčovice na Olomoucku, které s asi 50 tis. t sklizně ročně představovalo jejího největšího pěstitele v ČR, ji muselo snížit na polovinu (12).

V této situaci se nabízela vize hrozby zániku vůbec celé cukrovarnické tradice v českých zemích, a to i vzhledem k pozici kapitálu ze „starých“ členských zemí EU. Na rozdíl od Slovenska se producenti cukrové řepy a cukru v Česku shodli na cíli zachovat zbývající objem výroby cukru, cukrovarníci nadto investovali do nákupu dodatečné kvóty.

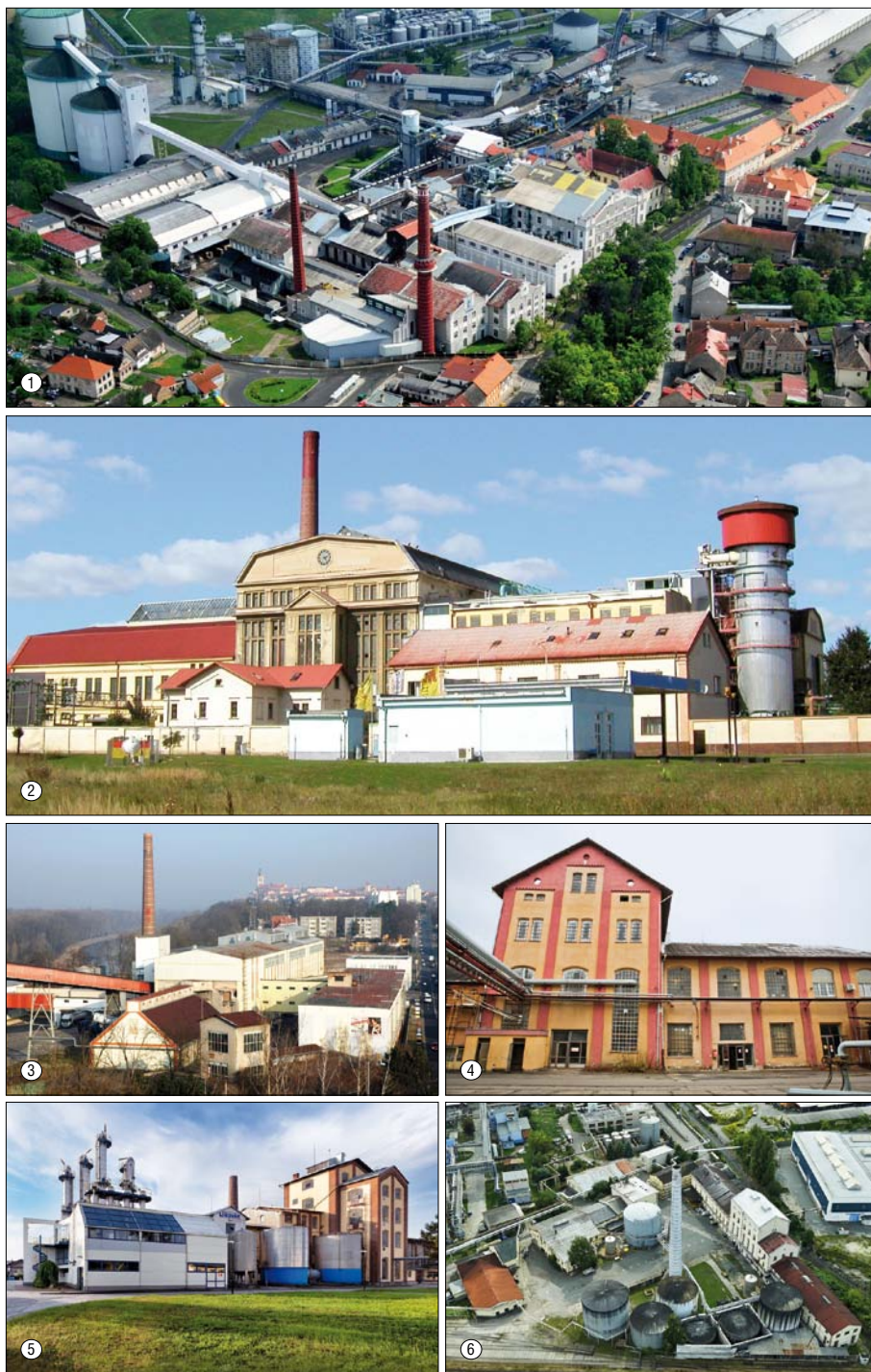
Systém kvót cukru v EU zanikl v roce 2017. A navzdory poklesu počtu cukrovarů v předchozích dekádách právě v tomto roce česká produkce cukru, podle ministerstva zemědělství, poprvé po téměř třech desetiletích dosáhla kvantitativní úrovně standardní před rokem 1989 (11).

Rekonstrukční procesy, učiněné v případech cukrovarů v Dobrovice i v Českém Meziříčí v režii společnosti Tereos TTD, mohou v mnohém vysvětlovat dosažení objemu výroby cukru v Česku srovnatelného se situací o několik desetiletí dříve, ovšem za podstatně nižšího počtu závodů. Již v roce 1992, tzn. v době privatizace a vlastně skutečného počátku současné firmy, byla připravována následná, několikaletá rekonstrukce cukrovaru v Dobrovice. Díky ní je nyní dobrovický cukrovar největší nejen v Česku, ale i v rámci všech třinácti zemí (především střední, východní a jihovýchodní Evropy), které od roku 2004 přistoupily do EU (3). Modernizace, podmíněná rozsáhlými investicemi, umožnila až patnáctinásobně zvýšit zpracovatelskou kapacitu zařízení, z předchozího 1 tis. t až na 15 tis. t cukrové řepy za jeden den. Během cukrovarnické kampaně je tak cukrovar v současnosti schopen vyrobit 180 tis. t cukru (13). Významné bylo, jak z hlediska diverzifikace produkce, tak i zachování výměry řepy, vybudování nového lihovaru v areálu cukrovaru. Modernizace s nárůstem zpracovatelské kapacity se po roce 1997 dočkal také cukrovar v Českém Meziříčí, dnes druhý největší v ČR po Dobrovice (14). S připočtením přibližně 120 tis. t, produkováných ročně tímto druhým cukrovarem, výroba cukru společností Tereos TTD nyní dosahuje zhruba 300 tis. t za rok. Z tohoto množství 70 % směřuje na český trh, 30 % na trh ostatních zemí EU (13).

Dalším produktem, vyráběným ve velkém množství cukrovaru Dobrovice a Českého Meziříčí, jsou pelety, využívané ke krmným účelům. V Dobrovice se jich ročně vyrobí zhruba 50 tis. t (13), v Českém Meziříčí až 25 tis. t (14). Množství různých druhů lihu, vyráběného ve třech lihovarech Tereos TTD, se pohybovalo kolem 1 mil. hl ročně. Cukrová řepa, kterou společnost zpracovávala, pocházela přibližně od 470 různých pěstitelů z plochy téměř 38 tis. ha (15).

Celkový počet zaměstnanců společnosti Tereos TTD je uváděn na zhruba 530 (16). V samotné Dobrovice tato společnost představuje rozhodujícího ekonomického činitele a zaměstnavatele, bydlištěm je na toto město vázána většina zaměstnanců i členů vedení společnosti (17).

Obr. 4. Závody společnosti Tereos TTD, a.s. (foto: Tereos TTD)

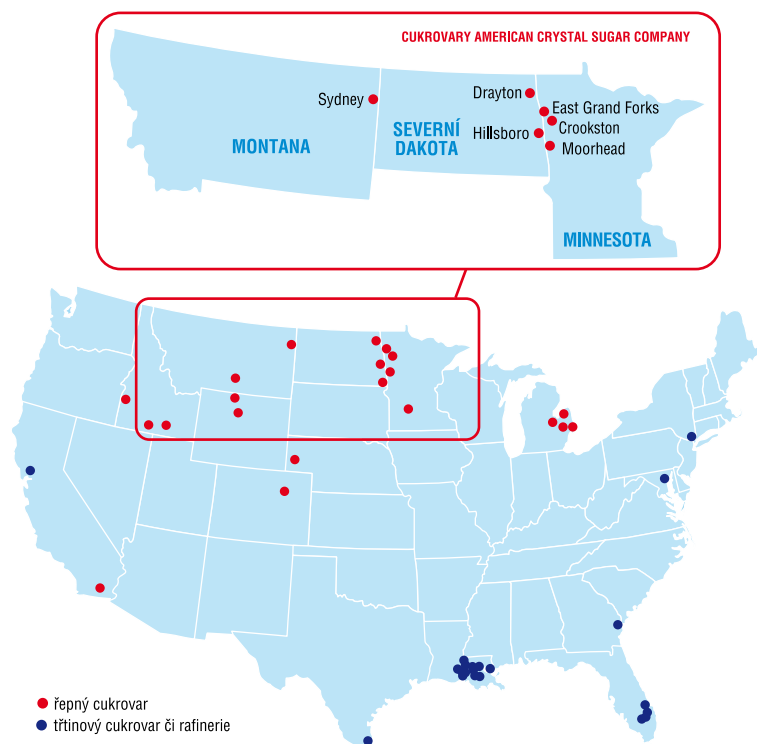


1 – cukrovar a lihovar Dobrovice, 2 – cukrovar České Meziříčí, 3 – balící centrum Mělník, 4 – lihovar Chrudim, 5 – lihovar Kojetín, 6 – lihovar Kolín

American Crystal Sugar Company na pozadí tradice řepného cukrovarnictví v USA, její regionální působení

Bylo uvedeno, že USA patřily k největším světovým producentům cukru již ve 30. a 50. letech 20. století. K roku 1937 vyprodukovaly 1,162 mil. t cukru, o více než polovinu více než činila tehdejší produkce ČSR, a o dvacet let později 2,279 mil. t cukru, což byl již necelý trojnásobek soudobé produkce Česka. Sklizeň cukrové řepy v USA, uváděná k roku 1956, činila 11,3 mil. t, což bylo téměř 2,5× více než sklizeň v Česku.

Obr. 5. Rozmístění závodů American Crystal Sugar Company na území tří federálních států USA – Minnesota, Severní Dakota a Montana



A mimochodem, produkce cukrové třtiny k témuž roku v USA, tehdy ještě bez Havaje jako své integrální součásti, byla uváděna 6,7 mil. t (10). K roku 1990 byla sklizeň cukrové řepy v USA dosahovala již 25,0 mil. t, téměř 4,5× více než v Československu, a produkce cukrové třtiny 24,6 mil. t (7).

S přibližně takovým objemem sklizně cukrové řepy se USA řadily na páté místo mezi producenty této plodiny v období kolem roku 1995, za Ukrajinu, Francii, Německo a Rusko (18), a k jejím předním světovým producentům patří nadále. Z celkové produkce cukru v USA, která je v současnosti zhruba 8,4 mil. t ročně, tvoří řepný cukr kolem poloviny (50–55 %). Cukrová řepa se nyní pěstuje na území jedenácti federálních států, které lze rozdělit do čtyř širších geografických oblastí. Těmi jsou jednak tzv. horní Středozápad (státy Minnesota a Severní Dakota), tedy také oblast působnosti American Crystal Sugar Company, a dále Západ (státy Kalifornie, Idaho, Oregon, Washington), oblast Velkých plání (Colorado, Nebraska, Wyoming, Montana), přičemž zmíněná řepařská oblast zasahuje i do kanadské provincie Alberta, a oblast Velkých jezer (Michigan). Posledně jmenovaná zóna pěstování cukrové řepy přesahuje do kanadského Ontaria, a v rámci USA zahrnuje rovněž stát Ohio, kde bylo pěstování cukrové řepy ukončeno v roce 2005 (4).

American Crystal Sugar Company je největším výrobcem řepného cukru v USA. Sídlem společnosti, spjaté svou činností s oblastí Red River Valley na horním Středozápadě a vlastněné přibližně 2 800 akcionáři, je město Moorhead v severozápadní části Minnesoty. Vedle tohoto města, kde společnost provozuje také cukrovar, se v oblasti Red River Valley nachází čtyři její další cukrovary na severozápadě Minnesoty (sídla Crookston a East Grand Forks city) a na východě Severní Dakoty (Drayton city a Hillsboro). Specifickým případem je pak společností rovněž zcela vlastněný cukrovar ve městě Sidney – Sidney Sugar

Incorporated, ve východní části Montany (obr. 5. a 6.). Pětice závodů v Red River Valley zpracovává řepu ze zhruba 425 tis. akrů (tedy asi 172 tis. ha) zemědělské půdy v regionu ve vlastnictví akcionářů společnosti, rozdělených na pět distriktů příslušejících ke každému z dotyčných závodů (obr. 7.), cukrovar v Sidney zpracovává produkci ze zhruba 30 tis. akrů (asi 12 tis. ha) na východě Montany a západě Severní Dakoty, které vlastníkům společnosti nepatří (19).

Jak bylo zmíněno, navzdory této současné regionální koncentraci původní kořeny společnosti odráží vývoj řepného cukrovarnictví v USA v širším geografickém kontextu.

K otázce operativnosti společnosti, v prvních dekádách 20. stol. spojené s působením zejména na území Nebrasky, Kalifornie nebo Colorada, a konkrétně v souvislosti s cukrovarem v oblasti Ventura County na jihu Kalifornie, založeným Henrym Oxnardem v roce 1899 (v jehož okolí následně vyrostlo město Oxnard), lze uvést zisk železniční společnosti Bakersfield and Ventura Railroad Company v roce 1912, která se, jako Ventura County Railroad Company, změnila v její vedlejší společnost (5, 6).

Rovněž už byla zmíněna konkurence dalších cukrovarnických společností jako faktor, jenž vedl nebo přispěl k postupnému soustředění zájmu tehdejší American Sugar Beet Company právě na údolí Red River. Společnost již vlastnila závody i v Minnesotě a Iowě, když v roce 1934 změnila svůj název na American Crystal Sugar Company. Poté, co bez vážnější újmy přežila následky světové hospodářské krize 30. let 20. stol. (v důsledku které nezavřela ani jediný svůj závod), k zisku cukrovaru v Moorheadu v roce 1948, v současnosti jejího centrálního závodu, přibyl v roce 1954 jako další cukrovar v Red River Valley v městečku Crookston.

Zatímco v roce 1959 prodala společnost svou kalifornskou železniční společnost Ventura County Railroad a do roku 1971 zavřela řadu svých závodů v jiných částech USA mimo horní Středozápad, včetně Oxnardu, v roce 1963 vybudovala další ze svých stávajících závodů, v lokalitě Drayton na severodakotské straně Red River Valley. S vykoupením akcií společnosti členy Asociace pěstitelů cukrové řepy z Red River Valley a její reorganizací, respektive znovuvytvořením zemědělsko-výrobního družstva v roce 1973, ve stejném roce vedení společnosti přesídlilo z Denveru (centra státu Colorado) do minnesotského Moorheadu. Tím se víceméně utvořila stávající podoba společnosti, i když ještě po několik dalších let dosud ve vlastnictví společnosti zůstávaly některé „nečlenské podniky“ jinde. Takový byl případ rafinerií v Rocky Ford v Coloradu, prakticky zavřené v roce 1979, a v Charkburgu v Kalifornii, která byla do roku 1984 prodána kalifornským pěstitelům cukrovky z nově založené Delta Sugar Company (6).

American Crystal Sugar Company, soustředěná již v oblasti Red River Valley, se vyprofilovala jako přední výrobce řepného cukru v USA. Uvádí se, že produkuje okolo 15 % veškeré cukerní produkce USA. Její celková výroba za jednu sezónu činí okolo 3 mil. liber (přes 1,36 mil. t) cukru a 800 tis. t dalších, tzv. zemědělských produktů z cukrové řepy jako melasa nebo řepné řízky a pelety (20).

Počet zaměstnanců v jednotlivých závodech společnosti kolísá v průběhu roku, přičemž pochopitelně jejich největší

počet, v důsledku sezónních prací, je v období cukrovarnické kampaně, tedy od sklizně cukrové řepy, obvykle v září, po zhruba pět následujících měsíců (zde můžeme tedy hovořit o časové shodě mezi cukrovarnickými kampaněmi na severu USA a ve střední Evropě). Společnost obecně zaměstnává asi 1 400 zaměstnanců na plný úvazek (přibližně 1 100 zaměstnanců s hodinovou mzdou a 300 dalších). Sezonních pracovníků je asi 900, z toho zhruba 400 během sklizně a 500 během zbývajících období zpracování cukrové řepy. V době sklizně společnost také uzavírá smlouvu s třetími stranami o využití dalších přibližně 1 300 pracovníků (19).

Společnost je přitom vázána také na některé společnosti, které mají klíčový význam pro distribuci jejích produktů. V případě cukru je to United Sugar Corporation, působící jako obchodní jednatel a sídlící rovněž v Minnesotě (město Bloomington), jejímž je spoluvlastníkem (dalšími vlastníky jsou Min-Dak Farmers Cooperative a United States Sugar Corporation). Zemědělské produkty American Crystal Sugar Company jsou široce distribuovány Midwest Agri-Comodities Company sídlící v kalifornském San Rafaelu. Rovněž tato společnost je ve společném vlastnictví American Crystal Sugar Company a jmenovaného družstva pěstitelů z Minnesoty a Dakoty (Min-Dak Farmers), a dále družstva pěstitelů cukrové řepy z jižní Minnesoty a cukrovarnické společnosti z Michigany. Řepné pelety, vyráběné společností a využívané ke krmným účelům, směřují nejen na trh USA, ale jsou exportována i do Japonska a zemí Evropské unie (19).

Závěr

Komparace společností Tereos TTD a American Crystal Sugar Company je záměrná, vzhledem k pozicím, které obě zaujímají v produkci cukru (řepného cukru) v rámci Česka a USA. Role společnosti Tereos TTD, jako největšího cukrovarnického producenta v Česku, je přitom výraznější než role American Crystal Sugar Company na trhu v USA, kde je pouze jednou z 24 cukrovarnických společností, které zde působí, resp. působily v roce 2015 (21), byť je největší z těch, které zpracovávají jako surovinu cukrovou řepu. Samozřejmě,

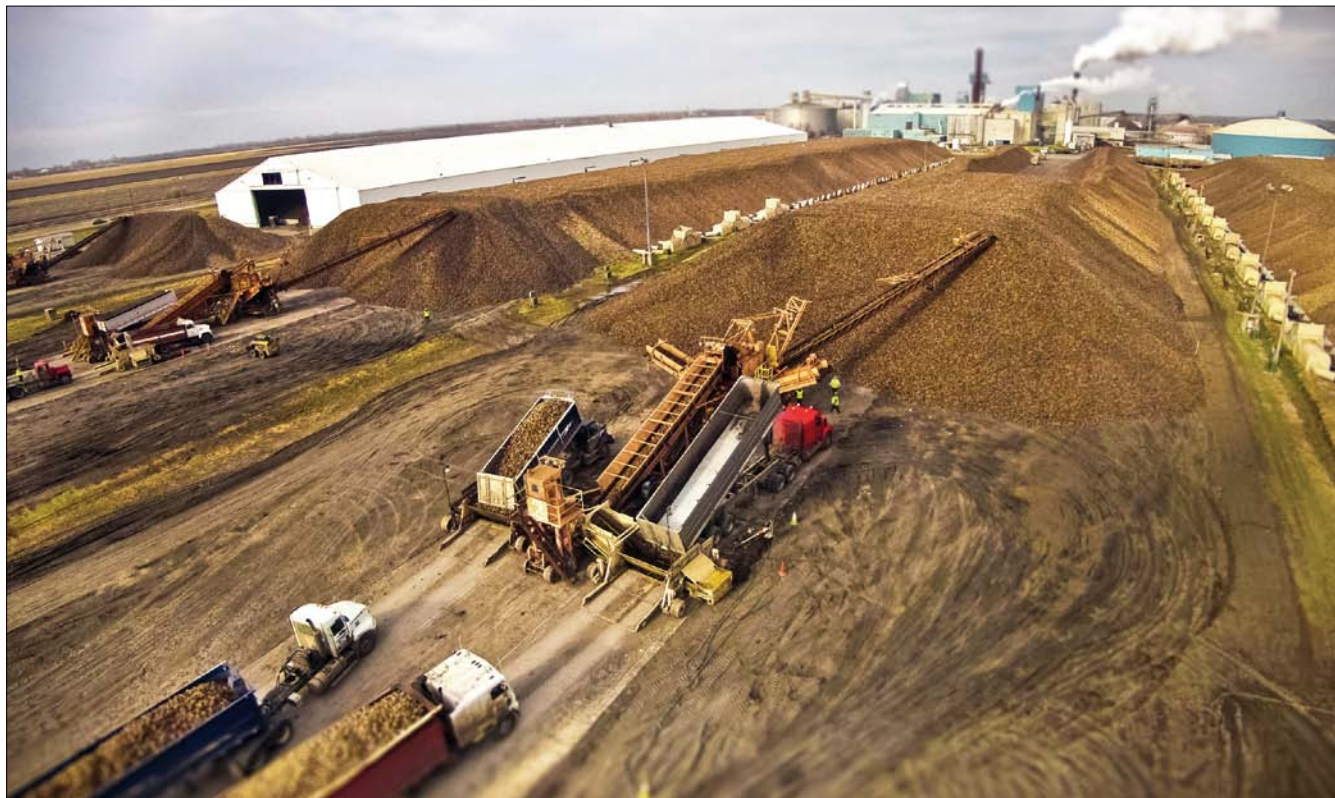
značný je rozdíl v nejobecnějším organizačním charakteru obou akciových společností. Tereos TTD je společností, kladoucí

Obr. 6. Cukrovary společnosti American Crystal Sugar Company (foto: ACSC)



1 – Moorhead, 2 – Drayton, 3 – East Grand Forks, 4 – Crookston, 5 – Hillsboro, 6 – Sidney

Obr. 7. Sklizená cukrová řepa z oblasti Red River Valley na ukládce cukrovaru Hillsboro (foto: ACSC)



svou tradici až do roku 1831, tedy do roku založení cukrovaru v Dobrovici. Víme, že z geografického hlediska, působení společnosti v Česku lze stručně vymezit od oblasti středních Čech přes východní Čechy až po centrální část Moravy. Z druhé strany, jak dokládá její současný název, představuje v podstatě v Česku působící filiálku francouzského koncernu, který je jejím největším akcionářem. Skupina Tereos TTD patřila, na základě údajů vztahujících se k roku 2013/2014, k celosvětově největším producentům cukru s roční výrobou 3,8 mil. t. Byla druhým největším zpracovatelem cukrové řepy v Evropě, třetím největším zpracovatelem cukrové třtiny v Brazílii a figurovala také mezi největšími evropskými zpracovateli obilovin v rámci produkce škrobových výrobků. Navzdory situaci české Tereos TTD, kde pěstitelé stojí mimo společnost, na globální úrovni sdružovala 12 tis. družstevních pěstitelů s asi 1 mil. ha zemědělské půdy. Celkový počet jejích stálých i sezonních zaměstnanců činil více než 24 tisíc. Právě Tereos TTD je nutno brát v úvahu při údaji, že Česko patří ke dvanácti zemím Evropy, Latinské Ameriky, Asie a Afriky, kde je koncern činný. Sedm závodů Tereos TTD, a. s., lokalizovaných na území Česka je třeba zařadit k celkovému počtu 43 průmyslových zařízení vlastněných skupinou Tereos ve světě (22). Její dva cukrovary patří k celkem sedmi cukrovarům v Česku, jsou z nich těmi největšími.

Případ American Crystal Sugar Company je v mnoha ohledech odlišný. Jedná se o standardní domácí, americkou společnost, která má své počátky v roce 1899, přestože od té doby prodělala velice zásadní změny. Ty se týkaly i jejího regionálního ukotvení. Společnost představuje od první poloviny 70. let 20. stol. zemědělské a zpracovatelské družstvo z oblasti v údolí Red River, táhnoucímu se zhruba 200 mil (přes 300 km) na jih od hranice s Kanadou a zasahujícím svou šířkou přibližně 35 mil (přes 56 km) jak na teritorium Minnesoty, tak Severní Dakoty (19).

Podnikatelské aktivity byly v prvních dekádách její existence, respektive existence American Sugar Beet Company, výrazně spojeny spíše s oblastmi jižněji a jihozápadněji položenými (státy Nebraska, Kalifornie, Colorado). Jejich pět cukrovarů (respektive šest, počítaje v to i závod v Sidney v Montaně, nalézající se mimo samotné družstevní jádro společnosti), vytváří menší část z celkového počtu 44 všech cukrovarů a rafinerií cukru, nalézajících se v provozu na území USA (21).

Podobně jako cukrovary Tereos TTD představují dominantní průmyslové závody v Dobrovici na Mladoboleslavsku, městě, jehož počet obyvatel s přidruženými vesnicemi dosahuje zhruba 3 400, a ve východočeské obci České Meziříčí, se zhruba 1 900 obyvatel, je centrální závod American Crystal Sugar Company v podstatně větším, více než čtyřicetitisícovém městě Moorhead hlavním průmyslovým zařízením. Ostatní lokality, v nichž American Crystal Sugar Company vlastní své závody, představují, a zvláště v rámci USA, nevelká města, jejichž počet obyvatel se pohybuje v rozmezí necelých osmi až necelých devíti tisíc (to je případ East Grand Forks a Crookstonu na minnesotské straně Red River Valley) nebo ještě menší sídla s necelými dvěma tisíci (Hillsboro), případně necelým tisícem obyvatel (Drayton), obě na území Severní Dakoty. Pouze něco přes pět tisíc obyvatel je uváděno k městu Sidney na východě Montany, s jeho cukrovarem přidruženým ke společnosti (23). Údaje o počtu obyvatel míst, kde obě společnosti provozují své závody (respektive cukrovary, v případě Tereos TTD), nicméně mohou naznačovat jejich více či méně výrazný socioekonomický dopad na lokality jejich působení. V této souvislosti je však třeba připomenout také rozdíl ve vztahu k pěstitelům cukrové řepy mezi American Crystal Sugar Company (jež je jimi přímo vlastněna a z větší části zpracovává jimi pěstovanou řepu) a společností Tereos TTD (ve vlastnictví zahraničních subjektů, jež řepu od pěstitelů vykupuje).

Pochopitelné rozdíly mezi společnostmi Tereos TTD a American Crystal Sugar a jejich celkovou pozicí je nutno vidět také na pozadí rozdílů především hospodářského dějinného vývoje mezi českými zeměmi a USA v průběhu předchozích dvou století. Historie obou společností, respektive vývoj faktorů vytvářejících kořeny, na které obě společnosti v současnosti navazují, byla v obou případech ostatně také připomenuta. Tato historie dokládá obdivuhodnou tradici a stabilitu průmyslového oboru cukrovarnictví ve vazbě na přírodní podmínky i chování spotřebitelů. Tradici a stabilitu nenarušily ani hospodářské krize v obou zemích či zestátnění podniků v Česku, zmíněné jevy byly překonány v případě USA národními investory, v případě Česka pak investory zahraničními.

Souhrn

Článek se zabývá porovnáním dvou největších producentů řepného cukru v regionu ČR a USA. Jedná se však nejen o porovnání z pohledu velikosti vlastní produkce, ale i z pohledu historického, geografického a sociálně ekonomického ve vztahu k regionům, ve kterých tito producenti působí a rozvíjí své aktivity. Dané srovnání by mělo mít za cíl objasnit vliv cukrovarnického průmyslu pro region malé země, jako je ČR, a oproti tomu USA jako jedné z největších světových velmocí.

Klíčová slova: American Crystal Sugar Company, cukrovarnictví, cukrová řepa, Česká republika, Tereos TTD, USA.

Literatura

1. *Agribusiness Handbook. Sugar Beet. White Sugar.* Investment Centre Division FAO, 2009, 53 s. [online] www.eastagri.org/publications/pub_docs/4_Sugar_web.pdf.
2. HINČICA, V.: Cukrovarnictví ve Spojených státech amerických. *Listy cukrov. řepař.*, 133, 2017 (9–10), s. 303–309.
3. *Historie cukrovaru Dobrovice.* Tereos TTD [online] www.cukrovarytttd.cz/vyroba/cukrovar-dobrovice/historie-cukrovaru-dobrovice/.
4. HARVESON, R. M.: *History of sugarbeets. Cropwatch.* University of Nebraska – Lincoln. Institute of Agricultural and Natural Resources [online] <https://cropwatch.unl.edu/history-sugarbeets>.
5. *American Crystal Sugar Company. An Inventory of Its Records at the Minnesota Historical Society.* Manuscripts Collection [online] www2.mnhs.org/library/finlaids/00341.kml.
6. *American Crystal Sugar Company. Historical Timeline.* [online] <https://www.crystalsugar.com/cooperative-profile/history/>.
7. *Geografický místopisný slovník světa.* Praha: Academia, 1993, 924 s., ISBN 80-200-0445-9
8. *Tereos TTD. Významné milníky.* [online] www.cukrovarytttd.cz/vyroba/zavody/cukrovar-dobrovice/historicke-milniky-cukrovaru-dobrovice/
9. FRONĚK D.: *Dobrovické bílé zlato v proměnách času. 180 let cukrovaru v Dobrovici, 140 let cukrovaru v Českém Meziříčí, 140 let libovaru v Chrudimí.* Dobrovice: Tereos TTD, 2011, 132 s.
10. *Malý atlas světa.* Příruční vydání. Praha: Ústřední správa geodesie a kartografie, 1958, 118 s. textové části.
11. Cukru se v ČR vyrobilo nejvíce za 30 let, počet cukrovarů přitom rapidně klesl. *EuroZprávy.cz*, 15. září 2017 [online] domaci.zpravy.cz/ekologie-a-zemedelstvi/201307-cukru-se-v-cr-vyrobito-nejvice-za-30-let-pocet-cukrovaru-pritom-rapidne-klesl/.
12. Konec cukrové řepy a cukrovarů v Čechách? *Podnikatel.cz*, 19. 7. 2008, [online] <https://www.podnikatel.cz/clanky/konec-cukrove-repy-a-cukrovaru-v-cechach/>.
13. *Cukrovar Dobrovice.* Tereos TTD, [online] www.cukrovarytttd.cz/vyroba/zavody-cukrovar-dobrovice/.

14. *Cukrovar České Meziříčí.* Tereos TTD, [online] www.cukrovarytttd.cz/vyroba/zavody-cukrovar-ceske-mezirici/.
15. *Profil společnosti.* Tereos TTD, [online] www.cukrovarytttd.cz/o-spolecnosti/profil/.
16. *Společnost Tereos TTD, a. s., v číslech.* Tereos TTD [online] www.cukrovarytttd.cz/o-spolecnosti/spolecnost-v-cislech/.
17. *Je Dobrovice opravdu chudé město?* Tereos TTD [online] www.cukrovarytttd.cz/aktuality/je-dobrovice-opravdu-chude-mesto/.
18. TOMĚŠ, J. ET AL.: *Školní atlas Dnešní svět.* Praha: Terra, 1996, 93 s.
19. *Cooperative Profile.* American Crystal Sugar Company, [online] <https://www.crystalsugar.com/cooperative-profile/>.
20. *Sugar Processing.* American Crystal Sugar Company, [online] <https://www.crystalsugar.com/sugar-processing/>.
21. *Smutka, L. et al.: Produkce cukru a distribuce produkčních kapacit v Severní Americe. Listy cukrov. řepař.*, 2018 (1), s. 32–37.
22. *Společnost Tereos.* Tereos TTD, [online] www.cukrovarytttd.cz/akcionari/tereos/.
23. *Údaje o počtu obyvatel dotyčných míst a sídel dostupné např. z Population and Housing Units Estimates.* [online] <https://www.census.gov/programs-surveys/popest/data/tables.2016.htm/>.

Rozlivka R., Dokoupil J.: Comparison of Sugar Industry in Czech Republic and United States on example of Tereos TTD and American Crystal Sugar Company

The article deals with the comparison of the two largest beet sugar producers in the Czech Republic and the USA. However, it does not compare only the size of the production as such but also a historical, geographical and socio-economic points of view in relation to the regions in which these producers operate and develop their activities. This article aims to clarify the impact sugar industry has on a small country such as the Czech Republic as compared to one of the world's greatest superpowers, in this case the USA.

Key words: American Crystal Sugar Company, sugar industry, sugar beet, Czech Republic, Tereos TTD, USA.

Kontaktní adresa – Contact address:

Ing. Roman Rozlivka, Západočeská univerzita v Plzni, Fakulta ekonomická, Katedra geografie, Univerzitní 2732/8, 301 00 Plzeň 3, Česká republika, e-mail: r.rozlivka@gmail.com

Obr. 8. Balení cukru Crystal Sugar v cukrovaru Moorhead

