

technologie souviselo značné rozšíření provozních budov. Od roku 1867 se ve Slatiňanech také používala k čištění šťávy Freyova a Jelínkova saturace. O dva roky dříve byla v cukrovaru zřízena i olejna na výrobu řepkového oleje. Ovšem již v roce 1874 byla výroba oleje zastavena a budova olejny byla přestavěna na skladiště bílého cukru. Tehdy vyráběl cukrovar, jak bylo obvyklé, koncový produkt ve formě homolí. Okolo roku 1870, když už vlastní cukrová řepa z slatiňanského statku nestačila obytným a výrobním možnostem, začal cukrovar v rafinerii zpracovávat i surový cukr nakupovaný z jiných cukrovarů.

K výrazné přístavbě provozních budov a dostavbě jejich jižního průčelí došlo v roce 1871. Takto vzniklá podoba cukrovaru je zachycena na nejstarších známých vyobrazeních. Uspořádání technologie v budovách je zachyceno obr. 1., vycházejícím z alba cukrovarů v NTM v Praze

V roce 1888 byla zavedena afinace, tedy nový postup vymývání sirobu z krystalků cukru vodou. Pro lepší spojení se světem byla v roce 1890 zřízena vlastní železniční vlečka z železniční stanice Slatiňany. Byla postavena obytná budova cukrovaru podle projektu stavitele Schmoranze z června 1886. Ta stojí dodnes v dispozičně málo změněné podobě.

V novém století

V roce 1901 byla vystavěna kancelářská budova u nového vjezdu do cukrovaru na západní straně areálu, zároveň byla zbořena původní budova stejného účelu, ležící o 100 m východněji, tedy skoro v ose dnešní hlavní provozní budovy. Příjezd a přístup do cukrovaru byl původně pouze po levém břehu řeky Chrudimky. Dodnes užívaná cesta od Slatiňan byla zřízena dle projektu z dubna 1858.

V květnu 1908 bylo na jihu areálu započato se stavbou dvou nových řepných splavů. Pro další osud cukrovaru je důležité, že práci prováděla pražská stavební firma Viktor Beneš. Do splavů se složila cukrová řepa z vozů či vagonů a odtud již byla do technologického procesu plavena vodou. Původně plnil úlohu vstupního zásobníku řepy bazén, patrný ještě na jedné z historických fotografií.

V roce 1909 zpracovával cukrovar denně 470 t řepy. Ročně se zpracovalo 28–30 tis. t řepy a vyprodukovalo 4–5 tis. t vlastního surového cukru. V rafinerii se vyrábělo homolové zboží, centrifugální kostky, cukrová moučka a pro export melispilé a concasé.

Parní stroje, tehdy o výkonu 430 koňských sil, poháněla pára produkovaná v deseti kotlích systému Tischbein, pracujících s tlakem 5 atm. Osvětlení, původně petrolejem a olejem, bylo od roku 1886 elektrické. Dvě dynamy o celkovém výkonu 28 kW napájela místní rozvodnou síť stejnosměrným napětím 100 V. Pro zajímavost – hodnota továrny byla okolo roku 1910 oceněna na 1,5 mil. tehdejších rakouských korun. V kampani bylo (surovárnou) zaměstnáváno 512 a v rafinerii 260 dělníků. Úředník pracoval v závodě 13. Pracovalo se ve dvou směnách po 12 hodinách.

Obr. 2. Budovy původního cukrovaru po požáru v srpnu 1915, pohled od jihu



Foto: archiv autora

Od zřízení cukrovarské železniční vlečky byla k její obsluze využívána animální trakce, tedy vlečení vozů taženými zvířaty. V roce 1909 provedla pražská firma Orenstein & Koppel rekonstrukci vlečkového systému. Ten měl pak čtyři točny a délku 1 050 m. Zároveň byla k obsluze dodána první lokomotiva.

Můžeme zmínit, že v kampani 1913–1914 byl pořízen od chrudimské strojírny Františka Wiesnera výťah na podium, a také kompletní nová pračka na řepu od téhož výrobce. V kampani 1914–1915 vyprodukoval cukrovar 7 290 t konzumního cukru.

Požáry a znovuvýstavba cukrovarů

Následující rok 1915 byl rokem velkých požárů cukrovarů, zejména ve východních Čechách. Nejprve 5. února vypukl požár v cukrovaru v Cholticích a zničil skoro celý závod až na kotelnu a obytné stavení. Škoda 1,5 mil. tehdejších korun byla kryta pojištěním. Třicátého března vypukl požár cukrovaru Oskara Bondyho v Českém Meziříčí. Až na cukerní skladiště, kanceláře a obytná stavení byla pohlcena většina výrobních prostor. Vyhořelá část byla pojištěna u Asekuračního spolku cukrovárnického na 2 385 000 korun. Jak se i dnes uvádí na stránkách současného vlastníka, firmy Tereos: Situaci obnovy tehdy komplikoval, ale i zvýhodňoval válečný stav. V Listech cukrovárnických (6) z dubna 1915 se můžeme dočíst, že v důsledku zablokovaného obchodu ležely ve svobodném přístavu Hamburk v Německu nemalé zásoby rakousko-uherského cukru. Německá vláda pomýšlela na zabavení cukru s ohledem na válečný nedostatek krmiv pro dobytek. I v kruzích rakouského cukerního průmyslu se zvažovalo, co s tímto surovým cukrem. Zejména se ale přemýšlelo co s rafinádou, která nemohla být již po vypuknutí války naložena v Hamburku do lodí a exportována. Pomýšlelo se i na její zpětný dovoz. Existoval tedy značná nejistota v cenách, za které bude produkován cukr v další kampani.

V srpnu 1915 vyhořely i provozní budovy cukrovaru slatiňanského. Okolnosti požáru byly takto podrobněji popsány v služebním hlášení Vincence Maška, velitele zasahující četnické hlídky: *31. srpna 1915 okolo 2 hodiny ranní vypukl požár ve druběm poschodí cukrovaru Františka Josefa z Aerspergů*

Obr. 3. Fotografie z roku 1916 nám ukazuje pohled od jihovýchodu v ose vlečky, zatímco nová budova roste (dodnes stojící komín spodárny právě staví firma Fischer), vlevo je vidět ještě torzo původní hlavní provozní budovy; pozornost si zaslouží i železniční vlečka v původní trase včetně jedné ze čtyř točnic (foto: archiv Břetislava Rašky ze Slatiňan)



Obr. 4. Novostavba slatiňanského cukrovaru v pohledu od severozápadu k datu 20. 12. 1916 – právě tento pohled na hlavní provozní budovu zastínila záhy stavba skladu rafinády a následně i další menší budovy – vpravo již stojí nový komín kotelny, ale vlevo od něj stále ještě severní z původní dvojice 40 m komínů (foto: archiv Břetislava Rašky ze Slatiňan)



ve Slatiňanech. Požár se rychle rozšířil do výrobních prostor a strojovny cukrovaru. Veškeré zařízení v těchto prostorech bylo zničeno. Šířil se zejména vlivem dřevěných částí vnitřních konstrukcí. Zásah basičských jednotek ze Slatiňan, Orle, Vlčnova, Škrovádu, Kunčibo, Rabštejnské Lboty, Topole a Chrudimi mohl již jen bránit rozšíření ohně mimo hlavní provozní budovu. Díky jejich zásahu byly zachráněny sklady naplněné cukrem a obytné budovy. Továrna je u Asekuračního spolku cukrovarnického průmyslu pojištěna na 1 800 000, korun a způsobené škody jejichž úplný rozsah dosud

není znám tuto částku zřejmě překročí. Já jsem spolu s více strážmistrem Aloisem Kropáčkem a později se strážmistrem Karlem Šmejdou a náhradním četníkem Krimem ze stanice Žumberk u tohoto požáru zasaboval a následně příčinu požáru vyšetřoval. Podle názoru zaměstnanců cukrovaru byl příčinou zkrat v elektrickém vedení. Žádná cizí osoba neměla přístup, očitě svědectví pochází od Josefa Opočenského a Josefa Kouckého, obou železničářů ze Slatiňan, kteří viděli celou noc osvětlený prostor v cukrovaru. Vzhledem ke katastrofě končí řepná kampaň v tomto roce i pro rafinerii a cca 500 zaměstnanců přijde o práci. Zástupcem zodpovědným za objekt je ředitel Martin Köcher.

V Listech cukrovarnických (7) se dále dozvíme: Při požáru shořelo 41,5 t rafinády a 80 t melasy, zatímco 3 t rafinády a 70 t melasy bylo poškozeno. Závod byl pojištěn na 1 866 000 korun. Obytná stavení a skladiště zůstala zachována.

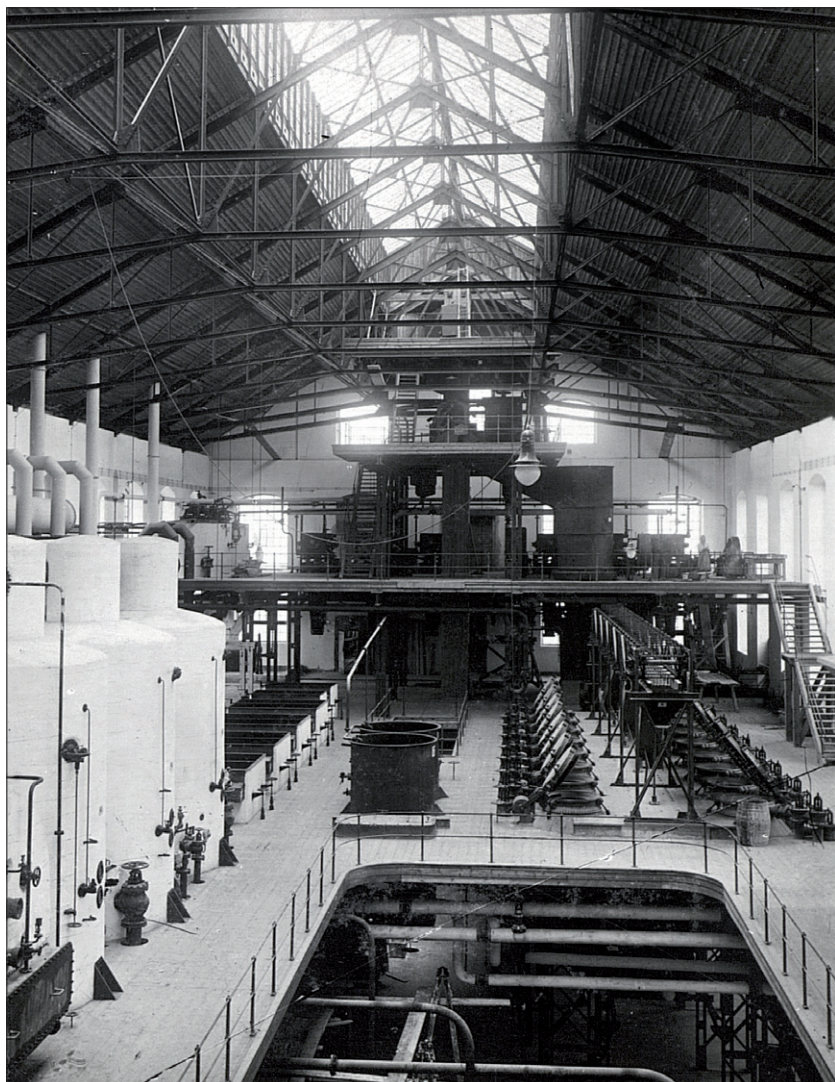
Jakkoli nelze požár cukrovaru považovat za šťastnou událost, byl bezpochyby momentem, který nastartoval rozsáhlou modernizaci a další rozvoj cukrovaru ve Slatiňanech. Během tří let byl postaven a uveden do provozu velký nový moderní cukrovar podle projektu firmy Pražská akciová strojírna ze Smíchova. První projekty nacházející se v současnosti v archivu Škody Plzeň jsou opatřeny datem 6. října, další 25. října 1915. Projektovaný výkon obnoveného cukrovaru je na vstupu 1 500 t zpracované řepy denně. Na výstupu v rafinerii 135 t bílého zboží za 24 hodin. Dochované projekty podrobného provedení stavby pak pocházejí z června 1916, v té době už ale vlastní stavba ve Slatiňanech značně postoupila.

Nový cukrovar byl vystavěn jako moderní průmyslová budova o délce přibližně 200 m, šířce 25 m a výšce v hřebeni 24 m. Nová budova se prakticky vůbec nevázala na původní dispozici. Dědictví již postavených areálů bylo totiž brzdou rozvoje všech cukrovarů modernizovaných „evolučním“ procesem. Bylo tomu tak v nedalekém cukrovaru chrudimském i hrochovotýneckém. Ve Slatiňanech byly původní budovy hlavního provozu cukrovaru zcela zbořeny. Jedinou výjimkou byla kotelna, která se svými 10 kotli Tischbein zůstala zachována na původním místě a byla včleněna do nové budovy kotelny. Bylo zvažováno i využití původních dvou komínů o výšce 40 m. Nakonec se ale rozhodlo vystavět jeden zcela nový komín výšky 75 m. Původní komíny byly zbořeny. Vystavěn byl i nový komín spodárny o výšce 33 m, a ten stojí dodnes. Oba nové cukrovarské komíny byly dílem firmy Ant. Dvořák & K. Fischer z Letek u Libčic nad Vltavou.

Obr. 6. Pohled na cukrovar od jihozápadu: lze upozornit na Khernovu vápenku 40 m³ vlevo od komína, dopravník na řízky i visutou dráhu na kaly; dobře patrná je i dvojice krytých ocelových mostů pod sebou, spojující hlavní budovu se skladem rafinády



Obr. 7. Jižní část hlavní výrobní budovy, provoz difuze (foto: archiv Škoda Plzeň)



strojírnou v Adamově a spojoval původně dva staré sklady cukru na opačné straně areálu, nad železniční vlečkou vstupující do závodu z mostu přes Chrudimku. Tehdy kolaudovaný sklad rafinády vyhořel v lednu 1961 a dodnes se z něj zachovalo právě jen torzo s prostupy po oněch dvou ocelových mostech.

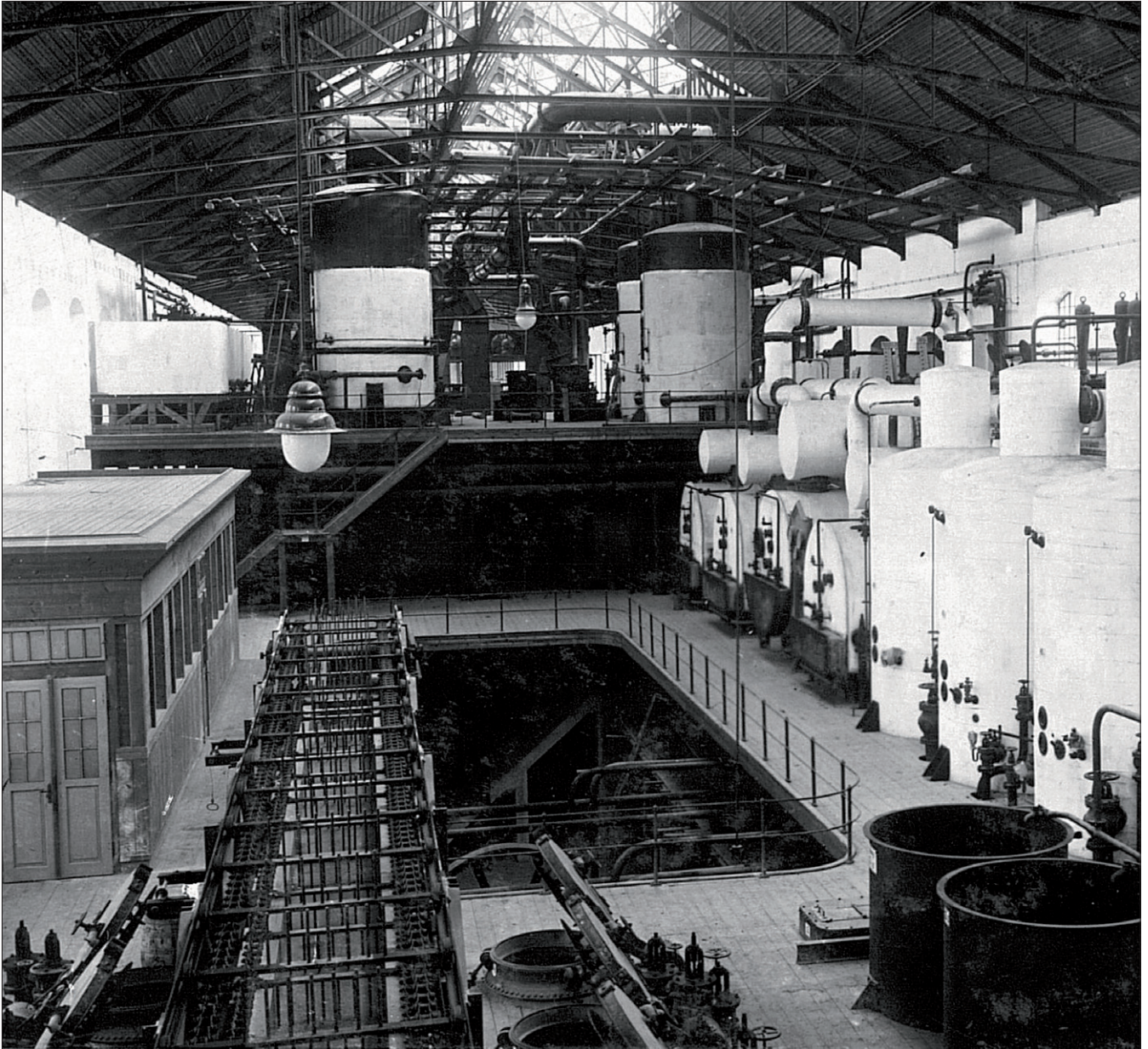
Při této kolaudaci byla také věnována pozornost vodnímu hospodářství závodu. Zejména byla sledována podmínka maximálního odběru vody 80 tis. hl.d⁻¹, tedy 333 m³.h⁻¹.

V roce 1923 byla do cukrovaru dodána mostová kolejová váha s délkou mostu 8 m s váživostí 35 t od firmy Fr. Wiesner v Chrudimi. Je velmi pravděpodobné, že se jednalo o kolejovou váhu „s nepřetržitou kolejí a hydraulickým zdvihem mostu dle patentu Fr. Wiesnera“, obdobnou té, která se do dnešní doby nachází na nádraží ve Slatiňanech. První cejchovní značka této váhy pochází totiž z roku 1922.

V oznámení okresnímu úřadu Chrudim se 20. 1. 1926 konstatuje, že v uplynulém období byl v cukrovaru dostaven přístavek na výrobu cukrové moučky. Projekt pochází z března 1925, přístavek byl umístěn do volného rohu severně od filtrační věže a vybaven mlecí stolicí. Postaveny byly také tři parní kotle Tischbein, jako náhrada čtyř kotlů starých. Jeden z instalovaných kotlů pocházel z roku 1905 a byl vyroben firmou Ringhoffer. Další dva kotle také nebyly nové, byly výrobkem První brněnské strojírny. Jeden pocházel z roku 1901 a druhý vznikl v roce 1905. Kotle byly v roce 1925 revidovány a byly v odpovídajícím stavu. V tomto období byla také postavena mostní automobilová váha pro nákladní auta do hmotnosti 12 t opět od chrudimské firmy Fr. Wiesner. Tato váha byla vyprojektována v roce 1923 a následně dodána v roce 1925. Byla umístěna u hlavní příjezdové komunikace. Podíl firmy Wiesner na dodávkách do cukrovaru Slatiňany zůstal i poté nevelký. Přesto je cukrovar ve Slatiňanech uváděn jako reference v propagačním materiálu firmy z první poloviny 20. let. Okresnímu úřadu bylo 20. 1. 1926 také oznámeno, že ve strojovně cukrovaru byla První brněnskou strojírnou postavena protitlaká parní turbína o výkonu 478 kW, která sloužila jako záloha pro stávající parní stroj v případě jeho poruchy.

V roce 1928 byly provedeny další úpravy objektu a dodávky do cukrovaru. Bylo postaveno skladiště surového cukru a ke skladišti bylo zřízeno dopravní zařízení sestávající ze dvou dopravníků s ocelovým pásem. Skladiště, dodnes stojící, má půdorysný rozměr 18 × 47 m. Doprava suroviny transportéry s ocelovým pásem byla vedena z hlavní budovy podzemním kanálem. Dále byla v této době instalována nová homolová odstředivka

Obr. 8. Hlavní výrobní budova, pohled na opačnou stranu než na obr. 7.: úplně vlevo byla podle původního projektu laboratoř a kancelář ředitele – v šedesátých létech, podle vzpomínky pana Františka Kolka, se tato vestavba nazývala „Technická kancelář“; byla rozdělena na 3 sekce (místnosti), prostřední a největší místnost využívali tři technici, kancelář vlevo obýval vedoucí výroby František Kolek, kancelář vpravo byla určena pro dva provozní techniky, zabezpečující stavební údržbu, Františka Horáka a proti němu sedícího Ing. Ivana Bucana (foto: archiv Škoda Plzeň)



s elektrickým pohonem a bubnem o průměru 2 297 mm, výrobek Českomoravské továrny na stroje v Praze. Bylo také instalováno tzv. talířové čerpadlo na cukrovinu a dva uzavřené krystalizátory o průměru 2 100 mm. V tomto období měl slatiňanský cukrovar na Chrudimsku zcela dominantní úlohu. Moderní velký cukrovar s rafinerií zpracovával obvykle surovinu pro blízké surovarny Chrudim, Hrochův Týnec, Rosice u Chrasti a případně Dašice.

Prosperující cukrovar byl majetkem rodu Auerspergů do roku 1942, kdy ho dědictvím získal hrabě Dr. Josef Trauttmansdorf. Dokonce pak, v době druhé světové války s novým majitelem, cukrovar expandoval. Tehdy slatiňanský cukrovar nabízí provozní úvěr cukrovaru Hrochův Týnec na kampaň 1944/1945 na krytí potřebných nákladů na provoz, za podmínek, že mu bude přenechána ke zpracování veškerá řepa z roku 1944.

Následnými kroky získal dr. Trauttmansdorf v Hrochově Týnci rozhodující slovo. Cukrovar, který již dříve nebyl v dobré finanční situaci se v roce 1944 stal zcela závislým na Slatiňanech. Záhy (23. 5. 1944) byl provoz v Hrochově Týnci zastaven, dle protektorátního vládního nařízení o přizpůsobení průmyslu válečným poměrům. Zpracování veškeré řepy v následující kampani provedl slatiňanský cukrovar.

Po druhé světové válce

Jenže s koncem války roce 1945 byla na továrnu uvalena národní správa a všechny minulé majetkové vazby přestaly platit. Cukrovar se 15. 7. 1947 stal vyhláškou tehdejšího ministra výživy

Václava Majera samostatným národním podnikem. Následně patřil k inspektorátu Cerekvice nad Loučnou a od roku 1951 byl součástí národního podniku Východočeské cukrovary. Po dvou letech se opět stal samostatným národním podnikem pod Krajskou operativní skupinou Hlavní správy cukrovarů při Ministerstvu potravinářského průmyslu. V roce 1957 přešel pod Pardubické cukrovary, národní podnik, se sídlem v Chrudimi. Od roku 1960 byl součástí národního podniku Východočeské cukrovary se sídlem v Hradci Králové. Všechny investiční záměry tak byly obvykle určovány nadřízeným správním orgánem. To nám dnes umožňuje takto rekapitulovat poválečný stavební vývoj areálu slatiňanského cukrovaru.

V červenci 1954 byl zpracován projekt splachovacího a čerpacího zařízení pro obsluhu skládky uhlí vodou. V červnu 1955 se připravovala výstavba čtyř nových bytů pro zaměstnance, nikdy se však nerealizovala.

Pro rok 1957 se uvádí tyto hlavní investiční položky: difuzní baterie se spodním vyprazdňováním injektory, dlažba pro složiště filiální váhy Stolany a uhelná Elfa. Ta se v průběhu roku 1957 skutečně realizovala. V zápisu ze 14. 3. 1958 se opakuje, že difuzní baterie je ve stavu, kdy je brzká rekonstrukce nezbytná.

V zápisu se také upozorňuje na to, že obslužná lokomotiva vlečky v roce 1960 doslouží a nebude povoleno dále ji používat. Na vlečce cukrovaru se postupně od roku 1909 vystřídal více lokomotiv. Nejzajímavější byla bezesporu ta poslední, kterou prodalo cukrovaru ředitelství státních drah v Hradci Králové 29. 5. 1934. Ovšem obavy z roku 1958 se ukázaly předčasně, lokomotiva přečkala další (i zostřené) prohlídky a se sníženým povoleným tlakem páry dožila konce cukrovaru. V roce 1989 pak byla po generální opravě opět zprovozněna. Tak ji můžeme i dnes vidět v železničním muzeu Výtopna Jaromeř.

Nadějně vyhlídky

Na konci 50. let se vážně uvažovalo o výstavbě nového cukrovaru v Chrudimi. Zároveň byla zvažována možnost a rentabilita rekonstrukce cukrovaru ve Slatiňanech s tím, že většina zařízení zde pochází z doby výstavby, tedy z roku 1916; avšak i ostatní cukrovary v kraji na tom byly stejně, ne-li hůře. Výkup cukrové řepy v roce 1959 byl zahájen 24. 10., celkem bylo přijato ke zpracování 44 746 t řepy. Dále bylo přijato 9 142 t řepy ze Slovenska z cukrovarů Pohronský Ruskov, Nitra a Sereď. Došlo ke stavbě nové autováhy na filiálce v Dražkovicích.

V roce 1959 byla také dokončena výhledová studie rekonstrukce cukrovaru Slatiňany. Ta předpokládá, že zmizí naprostá většina budov pocházejících ještě ze starého cukrovaru, lihovar a zároveň i kotelna.

V zápisu z 22. 9. 1959 oponuje na devíti stranách textu Ing. Josef Mrázek, hlavní mechanik podniku Pardubické cukrovary, n. p., Chrudim, záměr generální rekonstrukce cukrovaru. Upozorňoval prozíravě na navýšení silniční přepravy řepy do cukrovaru s tím, že tuto situaci předkládaný projekt neuvažuje. V té souvislosti považoval za nevhodné četné křížení tras kolejové a automobilní dopravy v navrhovaném řešení. Konstatoval malou plochu skládky uhlí. Ruční vyvážení škváry z kotelny pomocí vozíků je pro nové řešení též nepřijatelné. Komín výšky 75 m měl zůstat zachován. Celé řešení stávajícího prostoru velmi negativně ovlivnilo předpokládané využití původní vlečky. Celkově však stanovisko Ing. Mrázka k rekonstrukci nebylo zamítavé, jen prostory se jevíly poněkud stísněné.

Prvního prosince 1959 poslal technický náměstek podniku Pardubické cukrovary, n. p., Ing. Miroslav Smetana podklady pro připravované stavby – rekonstrukce cukrovaru – na zakázkové oddělení podniku Průmstav Pardubice, aby byly vytvořeny potřebné stavební kapacity. Jednalo se o rekonstrukce cukrovaru Slatiňany nákladem 76 mil. Kčs a Dašice nákladem 40 mil. Kčs.

Následně byla rekonstrukce v Dašicích zrušena s tím, že ve Slatiňanech se bude rekonstruovat nikoli na 2 000 t řepy, ale na 3 000 t.d⁻¹. To by ale kladlo další značné nároky na rozšíření prostoru cukrovaru.

V průběhu roku 1960 se přístup k řešení situace stal pragmatičtější – rekonstrukce by měla probíhat tak, aby se stal cukrovar užitečným a potřebným i pro své okolí. Na jednání 2. 12. 1960 o odběru tepla z cukrovaru Slatiňany po jeho rekonstrukci, zejména výstavbě nové kotelny, byl vznesen požadavek finanční účasti zainteresovaných; Okresní národní výbor (ONV) v Chrudimi by měl investovat cca 2 mil. Kčs. Předpokládalo se, že kotelna (převzatá z části ještě ze starého původního cukrovaru, a tedy značně zastaralá) bude demontována počátkem roku 1963 a nová uvedena do chodu v říjnu 1964.

Na 19. 1. 1961 bylo v cukrovaru Slatiňany svoláno jednání o projektu rekonstrukce cukrovaru. Za Sdružení cukrovarů Praha byl přítomen Ing. Bohumil Ptasčinský, významný československý cukrovarnický odborník. Obesláni byli zástupci projekčního útvary z Hradce Králové, za Východočeské cukrovary, n. p., Hradec Králové se zúčastnil Ing. Josef Mrázek. Projekt rekonstrukce cukrovaru byl připravován tak, aby mohlo být započato s pracemi v roce 1962. Investiční úkol však dosud nebyl schválen Státní plánovací komisí. Účastníky jednání však čekalo nemilé překvapení, ve Slatiňanech přes noc vypukl požár naplněného skladu bílého cukru. Požár byl likvidován ještě následující čtyři dny. Připravené jednání se uskutečnilo, požár nenarušil záměr rekonstrukce. Jen v jeho důsledku bylo třeba celou akci termínově přeplánovat. S ohledem na nové okolnosti se muselo počítat i s úpravou projektu.

V březnu 1961 proběhla porada k možnosti vytápění plánovaného sídliště v Chrudimi z rekonstruované kotelny cukrovaru Slatiňany a zároveň tedy o možné finanční účasti ONV Chrudim na této investici.

Nejen o možnosti udržení provozu v cukrovaru v Cerekvici nad Loučnou do roku 1975 se jednalo v červenci 1961. Stále se předpokládalo, že 3,6násobné zvýšení kapacity slatiňanského cukrovaru a jeho výrazná modernizace proběhne za provozu. Vznikaly další koncepce postupné rekonstrukce. Projekt změkčování lehké šťávy ze září roku 1964 byl vypracován na základě požadavku cukrovaru Slatiňany na zvýšení kapacity provozu surovarny, zmenšení inkrustace odparky, vyšší zahuštění šťávy a usnadnění práce na zrnících. Umístění změkčovací stanice mělo být mezi stávající difuzí a saturací. To se již neuskutečnilo.

Cukrovar tehdy zpracovával 60 tis. t řepy za kampaň, denně 840 t, a mimo to také v rafinérii cizí surovinu v množství 6 tis. t za kampaň, denně cca 80 t, při průměrné délce kampaně 75 dní. Zános cizího surového cukru 60–70 t.d⁻¹ sloužil k doplnění výroby rafinády na 200 t.d⁻¹. Kromě toho byla v bývalém lihovaru zavedena přidružená výroba kvasničného krmiva jako celoroční provoz a na vápence bylo zavedeno pálení vápna pro zemědělské účely po dobu asi 120 dní po ukončení kampaně.

Rekonstrukce ve Slatiňanech byla ve hře až do roku 1965, kdy byl schválen investiční záměr stavby zcela nového cukrovaru v nedalekém Hrochově Týnci, s kapacitou 4 tis. t.d⁻¹ zpracované cukrové řepy.

Slatiňanský cukrovar ztratil perspektivu. Přesto se zde ještě v provozu realizovala zajímavá zkouška. V říjnu 1965 až lednu 1966 tu zkoušeli pracovníci Vysoké školy chemicko-technologické zavádění fluidní techniky do cukrovarů. Paralelně k lince stávající byla zřízena linka na fluidní sušení a chlazení cukru.

Definitivní konec výroby cukru

V roce 1965 průmyslový odbor ONV Chrudim vyzval podniky v rámci okresu, aby podaly návrhy na využití areálu cukrovaru Slatiňany po ukončení cukrovarského provozu.

Zemědělské zásobování a nákup (ZZN) Chrudim a Transporta Chrudim podaly žádost o využití celého objektu, další podniky navrhly částečné využití. Protože objekt patřil pod ministerstvo zemědělství, směřovalo se k využití pro ZZN. Do nových prostor by tak mohla být přemístěna čistící stanice z Chrudimi, jejíž areál byl demolován a prostor využit k bytové výstavbě.

Přesto ještě na konci poslední kampaně 4. 2. 1969 žádaly odbory i vedení cukrovaru začlenění po likvidaci výroby cukru do Transporty Chrudim. Zřízení výkupní stanice zemědělského zásobování bylo považováno za horší variantu, zejména z důvodu očekávaného snížení počtu pracovních míst.

Montážnímu závodu Transporty však po jednání v dubnu 1970 připadl pouze bývalý prostor řepných splavů na jihu areálu cukrovaru. Již předtím získal bývalý lihovar na severu areálu podnik Léčivé rostliny, n. p., Zbraslav.

Hlavní provozní budovy cukrovaru využíval zemědělský zásobovací závod smlouvou z 8. 5. 1969. Administrativně se ale celý proces předání táhl až do poloviny roku 1982.

Ještě uveďme, že v polovině roku 1971 byl demolován nepotřebný komín kotelny o výšce 75 m. V roce 1972 byl zpracován projekt úpravy hlavních budov cukrovaru na čistírnu a sklad obilí vestavěním sil s kapacitou 300 vagonů. Jako další část transformace cukrovaru bylo severně od hlavní budovy postaveno silo s kapacitou 23 tis. t. Dodávku realizovaly Továrny mlýnských strojů (TMS) Pardubice v roce 1976. Působení ZZN v hlavních budovách cukrovaru skončilo v 90. letech. Na tento směr využití hlavní provozní budovy navazuje dnešní majitel při postupné rekonstrukci budov.

Souhrn

Článek pojednává stavební historii cukrovaru ve Slatiňanech od jeho založení v roce 1857. Dále uvádí okolnosti ukončení výroby cukru a naznačuje osud dodnes stojících budov v pozdějších letech. Velká část textu je věnována obnově slatiňanského cukrovaru po rozsáhlém požáru v roce 1915. Jsou zmíněny i zásadní osobnosti stojící u vzniku a znovuvýstavby cukrovaru – Vincenc Karel Auersperg, František Josef Auersperg a Martin Köcher. Jsou uvedeni i významní stavební odborníci, kteří se podíleli na realizaci staveb v různých epochách – Benedikt Škvor, František Schmoranz a Viktor Beneš. Také ale odborníci cukrovarnictví z doby po druhé světové válce – Bohumil Ptasčinský, Miroslav Smetana a Josef Mrázek. V popisu stavebního vývoje nechybí ani dodavatelé technologických zařízení – Čeněk Daněk, František Ringhoffer, Pražská akciová strojírna, První brněnská strojírna a František Wiesner z nedaleké Chrudimi.

Klíčová slova: Slatiňany, cukrovar, panství Auerspergů, stavební podnikání, cukrovarnické strojírenství, Strojírna a slévárna František Wiesner, cukrovarny v Pardubickém kraji.

Literatura

1. VEPŘEK, P. ET AL.: *Chrudimsko a Nasavrcko: Díl 2. Poměry zemědělské a národohospodářské*. Chrudim: Výbor ku popisu okresu chrudimského a nasavrckého, 1909, 546 s.
2. NAVRÁTIL, M.: *130 let trati Havlíčkův Brod – Rosice nad Labem*. Společnost železniční Česká Třebová, 2001, 96 s.
3. ŠULC, I.: *Rod Schmoranzů ze Slatiňan – Mozaika z dějin rodu*. Město Slatiňany a SOA Chrudim, 2002, 32 s., ISBN 80-902257-7-2.
4. GERŠLOVÁ, J.; SEKANINA, M.: *Lexikon našich hospodářských dějin*. Praha: Nakladatelství Libri, 2003, 488 s., ISBN 80-7277-178-7.
5. STEHLÍKOVÁ, J.; ŠTĚPÁN, L.: *Nasavrcké panství a slatiňanští Auerspergové*. Město Slatiňany, 2014.
6. Zásoby rakouského cukru v Hamburku. *Listy cukrovar.*, 33, 1914–1915 (19/20), s. 240.
7. Požár cukrovaru v Slatiňanech. *Listy cukrovar.*, 33, 1914–1915 (35), s. 463.

Podklady

1. Fond Cukrovar Slatiňany, SOA Zámorsk.
2. Fond Velkostatek Nasavrky, SOA Zámorsk.
3. Fond Pardubické cukrovarny Chrudim 1957–1960, SOA Zámorsk.
4. Fond Východočeské cukrovarny Hradec Králové, SOA Zámorsk.
5. Fond Fr. Wiesner Chrudim 1869–1947, SOA Zámorsk.
6. Fond Okresní úřad Chrudim inv. 14790, SOA Chrudim.
7. Katalog cukrovarů Asekurační spolek cukrovarníků v rakousko-uherském mocnářství v Praze – Archiv NTM Praha.
8. Podnikový archiv Škoda Plzeň, Písemné informace paní Mgr. L. Nohovcové.
9. Vzpomínky pana Františka Kolka ze Slatiňan.
10. Archiv pana Tomáše Chrbolky.
11. Informace pana Mgr. Ivo Šulce, ředitele SOA Zámorsk.
12. Informace železničního historika pana Zdeňka Hrdiny.

Smutný V.: Construction History of Slatiňany Sugar Factory

The article discusses the construction history of Slatiňany sugar factory since it was founded in 1857. It also deals with the circumstances of sugar production shut-down and suggests the fate of the still-standing buildings. Much of the text is dedicated to the restoration of the sugar factory after an extensive fire in 1915. The article also mentions the major personalities in the formation and re-construction of the factory – Vincent Charles Auersperg, Franz Josef Auersperg and Martin Köcher – together with the notable construction experts, who participated in the construction in various epochs – Benedict Earwig, František Schmoranz and Viktor Beneš. It also lists experts in the field of sugar industry in the time after the Second World War – Bohumil Ptasčinský, Miroslav Smetana and Josef Mrázek. The description of the construction development does not omit the suppliers of technological equipment Čeněk Daněk, František Ringhoffer, Pražská akciová strojírna company, První brněnská strojírna company and František Wiesner from the nearby town of Chrudim.

Key words: Slatiňany, sugar factory, Auersperg estate, construction business, sugar machinery, František Wiesner machine-works and foundry, sugar factories in the Pardubice Region.

Kontaktní adresa – Contact address:

Ing. Vlastislav Smutný, Hnilčíkova 466, 537 01 Chrudim, Česká republika, e-mail: smutny.vlastislav@tmt.cz