

Hodnocení uplynulého řepařského roku a kampaně 2016/2017

YEAR IN REVIEW: BEET GROWING AND SUGAR CAMPAIGN 2016/2017

Ke sklizni a výsledkům kampaně 2016/2017 v Čechách

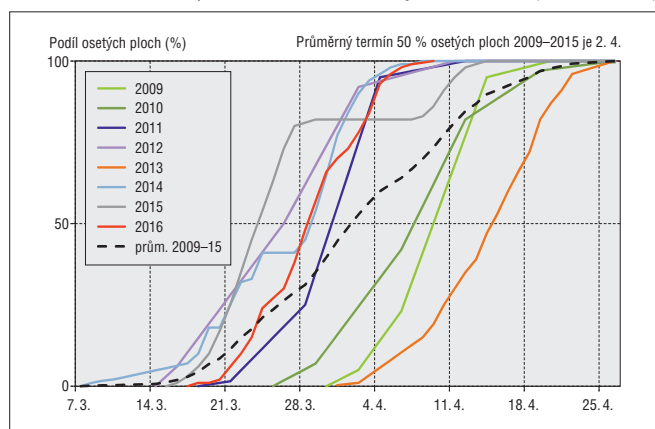
Ročník 2016 začal pro cukrovou řepu velmi dobře. Relativně mírná zima dovolila časné setí, které bylo zvládnuto do konce první dekády dubna. Velmi dobře dopadlo také vzcházení. Pokud se týká zakrývání řádků, to bylo v porovnání s předchozími ročníky trochu ve zpoždění, lze však konstatovat, že porosty cukrové řepy vypadaly na počátku června velice nadějně, dokonce lépe než např. v Belgii, Nizozemsku, Francii nebo Německu, kde byl stav nepříznivě ovlivněn příliš chladným a deštivým počasím během setí i vzcházení. Porovnání průběhu setí, vzcházení a zakrývání řádků řepy s minulými roky je na obr. 1 až obr. 3.

Ale jak se říká, cukrová řepa se chlubí většinou jen jednou. Herbicidní ochrana byla převážně zvládnuta dobře, některé porosty však byly zaplevelené a velkým problémem i v roce 2016 byla pleveľná řepa. Vzhledem k časové nevyváženosti distribuce deštových srážek a deficitu vláhy z předchozího ročníku 2015

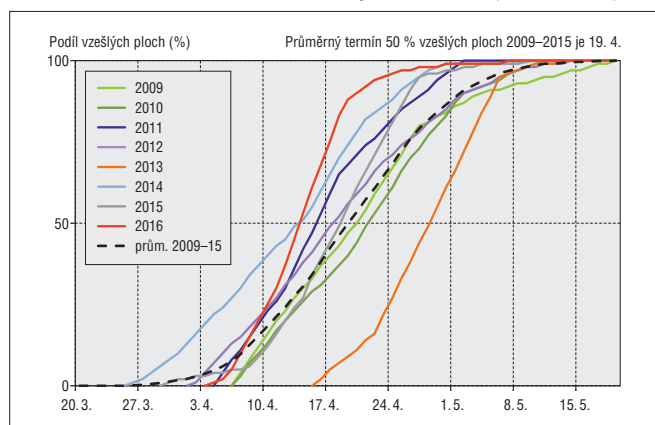
se dlouhodobý vláhový deficit významně projevil v průběhu druhé poloviny léta. To se odrazilo i na výsledcích vzorkování. Poslední vzorkování bylo provedeno 5. září a výsledek průměrné cukernatosti ve výši 18,41 % (oproti pětiletému průměru 16,79 %) jasně naznačoval, že výnos cukru v roce 2016 bude tvořen především přes cukernatost. Výnos kořene zatím v průměru nevykazoval propad, v některých lokalitách však ruku v ruce s vysokou cukernatostí, až k 20 %, byl výnos chrástu i kořene výrazně nižší. Suché a teplé období pokračovalo až do konce září, kdy přišly dlouho očekávané deštové srážky. Suchem trpěla více východní část regionu, naopak západní část byla v kampani značně ovlivněna deštěm, a to během období od konce září až do konce listopadu. Zde se pak v důsledku vývoje počasí projevil poměrně intenzivní tlak houbových chorob a v některých případech i nízká účinnost fungicidních opatření. Je nutné zdůraznit, že nevyvážené deštové srážky měly opět výrazně regionální charakter s tím, že v některých lokalitách lze označit rozložení srážek za poměrně dobré a vyvážené, jinde naopak za značně nepříznivé.

Kampaně byla zahájena 15. září 2016 a sklizeň probíhala na počátku za velmi dobrých podmínek. Počáteční průměrná cukernatost byla 19,1 % pro dodávky řepy do cukrovaru Dobruška a 20 % pro cukrovar České Meziříčí. Průměrné srážky za minerální a rostlinné nečistoty se pak na začátku kampaně pohybovaly v rozmezí 6–7 % v obou cukrovarech. V Českém Meziříčí byla otevřena nová výkupní laboratoř se systémem odběru vzorků cukrovky pomocí sond (tzv. rūpro) a vyhodnocování na základě rozdílu hrubé a čisté váhy vzorku s přihlédnutím ke kvalitě provedeného seřezu řepy při sklizni. Díky této investici bylo možné spustit realizaci nového systému výkupu s uplatněním tzv. paušálního seřezu v obou cukrovarech. Princip spočívá ve vykupování cukrové řepy bez provádění seřezu při výkupu cukrovky a akceptace vykupované řepy včetně celé hlavy bulvy za přesně definovaných podmínek. U každého vzorku je pak

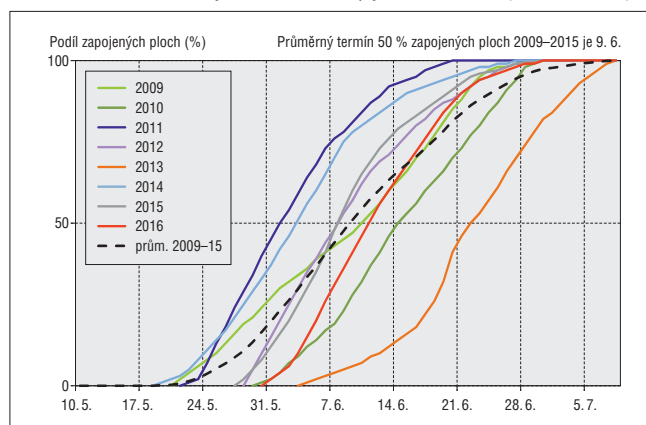
Obr. 1. Porovnání průběhu setí cukrovky v Čechách (2009–2016)



Obr. 2. Průběh vzcházení cukrovky v Čechách (2009–2016)



Obr. 3. Průběh zakrývání řádků řepy v Čechách (2009–2016)



provedena fotodokumentace pro případnou pozdější potřebu. Na systém výkupu dohlíží zástupce Svazu pěstitelů cukrovky Čech. Systém je maximálně transparentní, během uplynulé kampaně se osvědčil a přispěl k posílení důvěry v dodavatelsko-odběratelských vztazích.

Střed a konec sklizně byl poměrně významně ovlivněn dešťovými srážkami, v některých případech tak byla řepa sklizena na poslední chvíli. Do toho přišly neobvykle brzy i první mrazy a na rozdíl od předchozích pěti let se přihlásilo zimní počasí. Podíl hlíny pak i po překlepání dosahoval v některých případech až 50 %, zaznamenali jsme i dodávky alterované a hnilobou postižené řepy. Celkově bylo jako ochrana proti promrznutí zakryto 335 tis. t cukrové řepy – z valné většiny slámou, ale někteří pěstitelé dali přednost přikrytí speciální textilí. Takto ošetřená řepa vykazovala velmi dobré parametry až do konce kampaně.

I přes určité problémy znamenají konečné výsledky kampaně 2016 pro pěstitel z oblasti cukrovarů Tereos TTD nadprůměrný výsledek. Průměrná cukernatost 18,5 % a výnos standardní (16%) řepy 80,1 t.ha⁻¹ znamená velmi slušný výsledek. Včetně paušálu na výkup bez seřezu činily srážky celkem 11,7 %. Srážky za minerální a rostlinné nečistoty byly nakonec 8,5 % – negativně se zde projevila druhá část kampaně. Kampaň trvala celkem 117 dnů.

Zhodnocení cukrovarnicko-pěstitelského roku na Moravě a ve Slezsku

Začátek loňského roku byl v počátku příznivý, po srážkově vydatných měsících lednu a únoru spolu s nadprůměrnými teplotami, které umožnily včasné zahájení jarních prací, došlo sice koncem měsíce února k ochlazení, nicméně to neznamenal zásadní posunutí zahájení setí cukrové řepy. V roce 2016 byly první plochy cukrovky zasety v období mezi 17. až 19. března (v roce 2015 to bylo 13. března), plošné setí cukrovek pak bylo započato 21. března 2016. Většina ploch cukrové řepy byla zasetá v závěru 1. dekády měsíce dubna. V závěru dubna však Moravu zasáhlo období přibližně sedmi dnů s nočními teplotami pod bodem mrazu, zaznamenané teploty se pohybovaly v rozmezí -9 °C až -3 °C. Celková plocha, která byla zasažena mrazem, v rajonu Moravskoslezských cukrovarů, a. s., činila 970 ha, znovu zasetá plocha byla v tomto rajonu na úrovni 125 ha. Toto poškození a znovu osetí se však týkalo celé řepářské oblasti Moravy i Slezska. Pomalé tempo vzcházení cukrovky po chladném přechodu měsíce dubna a začátku května ubralo na náskoku, který byl dán brzkým termínem setí. Řepné porosty vykazovaly zvládnutou herbicidní i fungicidní ochranu. Podmínky pro šíření a vznik podmínek (tzv. DIK) cercosporové listové skvrnitosti řepy byly v loňském roce zaznamenány již mezi 15. až 18. červnem, to potvrzuje dlouhodobý trend ve výskytu této listové choroby. Plošné ošetřování porostů bylo započato po 20. červnu.

Již první pohledy do porostů cukrové řepy a hodnocení vývojového stavu porostů dávaly tušit, že kampaň 2016/2017 bude opět nadprůměrnou. Odhady před vzorkováním porostů napovídaly, že úroveň výnosů řepy se bude pohybovat v rozmezí 68–70 t.ha⁻¹ s odhadem cukernatosti nad 16,80 %.

Kampaň na Moravě byla ve společnosti Moravskoslezské cukrovar, a. s., zahájena v období mezi 8. zářím (Opava) a 15. zářím (Hrušovany), do konce měsíce září a počátku října pak následovaly ostatní cukrovar na střední Moravě. Průběh kampaní lze hodnotit v letošním roce jako bezproblémový, v rámci vyrovnání množstevní bilance byly uskutečněny přesuny cukrové řepy z oblasti střední Moravě do cukrovaru Opava. Obráceně byla v Hrušovanech nad Jevišovkou opět zpracovávána cukrovka z Moravy, Slovenska a Rakouska. Ve 2. dekádě října byla v Hrušovanech zpracována i bio-cukrová řepa, obdobně jako v předchozích letech, a to v celkovém objemu 55 tis. t. V cukrovaru Opava byla kampaň ukončena po 130 dnech 15. ledna 2017. V hrušovanském cukrovaru pak bylo zpracování cukrové řepy ukončeno 1. února 2017, tedy po 138 dnech od zahájení kampaně.

Výsledky kampaně 2016/2017 jsou nadprůměrné, v rajonu cukrovaru Opava byla dosažena průměrná cukernatost řepy 17,25 % a průměrný výnos standardní (16%) řepy 73,5 t.ha⁻¹ a v Hrušovanech průměrná cukernatost 17,65 % a výnos standardní řepy 77,21 t.ha⁻¹.

*Karel Chalupný, Tereos TTD, a. s.
Jiří Sedliský, Moravskoslezské cukrovar, a. s.*