

SOT s cukrem na prahu bezkvótového období

Část 2. Administrace informačního systému trhu s cukrem v ČR v době platnosti a po zrušení kvótového systému

CMO FOR SUGAR ON THE BRINK OF QUOTA-FREE PERIOD
 PART 2. ADMINISTRATION OF INFORMATION SYSTEM OF CZECH SUGAR MARKET
 DURING AND AFTER QUOTAS

Jana Suková, Daniel Froněk – Ministerstvo zemědělství ČR

Informace o pěstování cukrové řepy a o výrobě cukru byla, je a bude nedílnou součástí Společné organizace trhů Evropské unie v odvětví cukru. Úkolem shromažďovat, zpracovávat, předávat a publikovat tyto informace je proto v každém členském státě pověřen příslušný úřad.

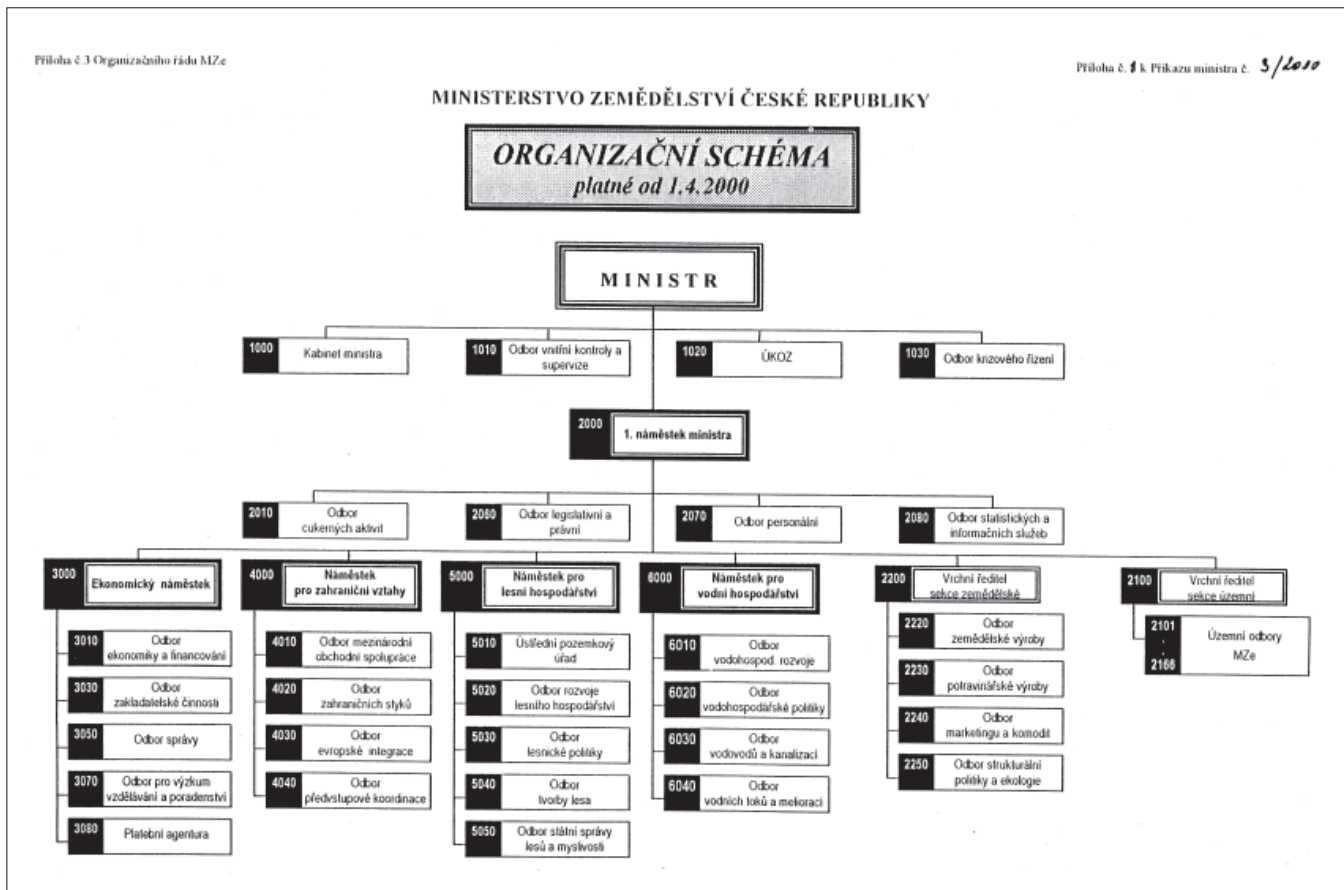
Česká republika cukerní statistiku zavedla mnohem dříve, než v době svého vstupu do Evropské unie. Získala tak se shromažďováním a zpracováním informací o pěstování cukrové řepy a o výrobě cukru zkušenosti, na které mohla po přechodu na unijní systém plynule navázat. Administrace informačního systému začala již v roce 2000 na Ministerstvu zemědělství, po ročním provozu jej pak převzala platební agentura Státní zemědělský intervenční fond.

Administrace na Ministerstvu zemědělství ČR

Ministerstvo zemědělství je ústředním orgánem státní správy pro zemědělství a potravinářský průmysl. Jeho role spočívá zejména v práci metodické, legislativní, implementační a řídicí. Právně vychází ze zákona č. 2/1969 Sb., o zřízení ministerstev a jiných ústř. orgánů státní správy ČR, v platném znění. Klíčovým zákonem je v případě komodity cukrová řepa zákon č. 252/1997 Sb., o zemědělství v platném znění.

Jak bylo uvedeno v prvním díle, Ministerstvo zemědělství podnikalo všechny kroky k přípravě a k převzetí systému regulace trhu s cukrem. Jelikož se však události na tuzemském trhu ve druhé polovině 90. let vyvíjely dramaticky nepříznivě, co

Obr. 1. Organizační struktura MZe s novým cukerním útvarem, který byl podřízen přímo prvnímu náměstkovi ministra



se dovozu cukru týče, bylo nutno přistoupit ke konkrétním podpůrným opatřením. Na přijatá tzv. ochranná opatření proti dovozům cukru do České republiky v roce 1999 navázalo, podpořeno doporučením Evropské komise, rozhodnutí ministerstva pokračovat v přípravě na převzetí právních předpisů EU.

Protože zákon o Státním zemědělském intervenčním fondu se v té době nacházel v legislativním procesu, bylo přistoupeno k vytvoření kvótového systému na základě zákona č. 252/1997 Sb., o zemědělství, v platném znění. V souladu s tím byla změněna organizační struktura ministerstva vznikem zcela nového, ryze komoditního útvaru, podřízeného přímo vedení resortu (obr. 1.). Po osvědčení chodu útvaru došlo následně k jeho přirozenému začlenění do příslušné části organizační struktury (nejprve pod náměstka pro potravinářskou výrobu), jak o tom vypovídá následující přehled hlavních organizačních změn: Odbor cukerních aktivit (od dubna 2000), Samostatné oddělení cukerních aktivit (od dubna 2001), Odbor tržních řádů (od března 2003), Odbor analýz a speciálních komodit (od října 2004) a Odbor rostlinných komodit (od srpna 2005).

Během první poloviny roku 2000 byl vytvořen systém se všemi základními prvky regulace trhu s cukrem. Jeho nedílnou součástí byl i systém sběru, zpracování a kontroly informací od respondentů, kteří s ním vyslovili souhlas. Formuláře byly vytvořeny v programu Word (obr. 2.), nesly adresnou informaci o příjemci a zpracovateli informací, jejichž výčet byl: Měsíční hlášení o expedici cukru, Hlášení o kontraktaci cukrovky pro kampaň 2000/2001, Hlášení o nákupu cukrovky pro kampaň 2000/2001 a Měsíční hlášení o expedici cukru. Prvním měsícem hlášení byl srpen 2000. Systém byl předán na platební agenturu Státní zemědělský intervenční fond v průběhu roku 2001.

Administraci kvótového systému v České republice tak začalo jako první Ministerstvo zemědělství ještě před vstupem do Evropské unie, a tím i před přijetím Společné organizace trhů v odvětví cukru. Systém existoval na dobrovolné bázi, s ohledem na legislativní ukotvení, nejenom do jeho zrušení Ústavním soudem, ale fakticky až do převzetí a tím i pokračování platební agenturou Státní zemědělský intervenční fond na základě nového zákonného předpisu.

Od převzetí systému platební agenturou ministerstvo zůstalo metodickým, implementačním a normotvorným orgánem.

Státní zemědělský intervenční fond

Státní zemědělský intervenční fond je platební agenturou České republiky v resortu zemědělství. Právně je ukotven v zákoně č. 256/2000 Sb., v platném znění.

V prvním období po převzetí informačního systému od hospodářského roku 2001/2002 administrace byla součástí oddělení rostlinné výroby, následně pak v roce 2002 došlo k vytvoření Odboru rostlinných komodit v rámci Sekce pro zemědělské komodity a zahraniční obchod. Tato základní struktura platila až do roku 2015, od kterého nese název Odbor společných organizací trhu v rámci Sekce přímých plateb, environmentálních podpor PRV a SOT.

První formuláře Státního zemědělského intervenčního fondu byly vytvořeny v programu Word (obr. 3.) a nesly adresnou informaci o příjemci i zpracovateli informací, jejich výčet byl: Informace o inventurní zásobě cukru v kvótovém roce..., Informace o uzavřených smlouvách na dodávku cukrovky s pěstiteli v kvótovém roce..., Informace o zahájení a ukončení

Obr. 2. Formulář Ministerstva zemědělství z roku 2000

Tab. č. 5

Ministerstvo zemědělství ČR
Samostatné oddělení pro cukr – 8001
Ing. Daniel Froněk
Těšnov 17
117 05 Praha 1 – Těšnov

Měsíční hlášení o expedici cukru
v rámci informačního servisu mezi Ministerstvem zemědělství ČR a producenty cukru

Měsíc: Duben 2001
Společnost: Cukrspol Praha-Modřany a.s.

legenda	jednotka	číslo řádku	hodnota
Zásoba ke konci výkaz. období	t	1	
Výroba cukru	t	2	
Nákup cukrovky	t	3	
Prodej za měsíc	Tuzemsko	t	4
	Vývoz přímý	t	5
	Vývoz nepřímý	t	6
	Vývoz celkem	t	7
Tržby za měsíc	Tuzemsko	Kč	8
	Vývoz přímý	Kč	9
	Vývoz nepřímý	Kč	10
	Vývoz celkem	Kč	11

Datum odeslání: 10.5.2001
Hlášení sestavil: _____ Podpis, razítko společnosti:
Telefon, e-mail, fax: _____

zpracování cukrovky v kvótovém roce..., Informace o nákupu cukrovky v kvótovém roce..., Měsíční informace o výrobě cukru z cukrovky, zásobách, nákupu, prodeji a vývozu cukru, prodeji a vývozu cukru obsaženého ve výrobcích v kvótovém roce...

Další podoba formulářů (obr. 4.) byla používána od doby vstupu ČR do EU. Postupně byly upraveny směrem k elektronizaci jejich zpracování. Kromě menších vizuálních změn přinesl vstup i obsahové změny ve smyslu nových nebo úpravy stávajících prvků administrace: schválení podniku vyrábějícího cukr, administrace kvótového a nadkvótového cukru, vývozu cukru anebo zpracování cukru pro průmyslové účely. Podoba a sestava formulářů byla používána až do ukončení kvótového systému k 30. září 2017, včetně doběhu některých režimů po tomto datu.

Administrace od 1. října 2017

Od 1. října začaly platit nové formuláře s upravenou sadou informací (obr. 5.). Graficky vycházejí z dosud platné podoby formulářů a jsou zpracovatelné plně elektronicky. Změny byly vyvolány ukončením systému produkčních kvót cukru v EU prostřednictvím základních právních předpisů EU: nařízení Komise (EU) 2017/1185, kterým se stanoví prováděcí pravidla k nařízením Evropského parlamentu a Rady (EU) č. 1307/2013 a (EU) č. 1308/2013, pokud jde o oznamování

Obr. 3. První formulář platební agentury SZIF z roku 2001

4.

měsíční informace o výrobě cukru z cukrovky, zásobách, nákupu, prodeji a vývozu cukru, prodeji a vývozu cukru obsaženého ve výrobcích v kvótovém roce 2000/2001

1. Obchodní firma nebo název (u fyzické osoby jméno a příjmení) producenta cukru Cukrovar Kojetín, a.s.		
2. Sídlo (u fyzické osoby adresa trvalého pobytu) producenta cukru Kojetín 752 01		3. IČ (rodné číslo) producenta cukru 45192685
4. Místo podnikání (pokud není shodné se sídlem, resp. adresou trvalého pobytu)		5. Okres, kraj Přerov
6. Adresa elektronické pošty (E – mail)	7. Telefon	8. Fax
9. Osoba odpovědná za vyplnění informace		
10. Sledovaný měsíc listopad		11. Kvótový rok 2000/2001

	Jednotka	Hodnota
Výroba cukru	t	
Zásoba ke konci sledovaného období	t	
Nákup cukru	t	
Nákup cukru	Kč	
Prodané množství cukru za měsíc	Na trhu České republiky	t
	z toho: cukru obsaženého ve výrobcích	t
	Vyvezený cukr	t
Prodaný cukr za měsíc	z toho: cukr obsažený ve výrobcích	t
	Na trhu České republiky	Kč
	z toho: za cukr obsažený ve výrobcích	Kč
	Vyvezený cukr	Kč
z toho: za cukr obsažený ve výrobcích	Kč	

V Kojetíně Dne 9. 12. 2001	Podpis producenta cukru (u právnické osoby statutárního orgánu)	Otisk razítka (u právnické osoby vždy)
-------------------------------	---	--

informací a dokumentů Komisi, a kterým se mění a ruší několik nařízení Komise a dále nařízení Komise (EU) 2017/1183, kterým se doplňují nařízení Evropského parlamentu a Rady (EU) č. 1307/2013 a (EU) č. 1308/2013, pokud jde o oznamování informací a dokumentů Komisi. V návaznosti na tuto změnu na úrovni EU byla uskutečněna i změna na úrovni ČR. Monitoring údajů v odvětví cukru byl v rámci České republiky doposud stanoven v nařízení vlády č. 337/2006 Sb., o stanovení některých podmínek provádění opatření společné organizace trhů v odvětví cukru. Převážná část tohoto nařízení po ukončení režimu produkčních kvót nebyla účinná, proto bylo rozhodnuto vytvořit zcela nové nařízení vlády, které implementuje povinnost sběru potřebných údajů Státním zemědělským intervenčním fondem od výrobců cukru. Ve Sbírce zákonů bylo publikováno 27. září 2017 jako nařízení vlády č. 316/2017 Sb., o některých podmínkách k provádění společné organizace trhů v odvětví cukru.

Uvedené nařízení vlády také reaguje na návrh změny zákona č. 256/2000 Sb., o Státním zemědělském intervenčním fondu, v oblasti produkčních kvót cukru, který byl jako pozměňovací návrh připojen k vládnímu návrhu zákona, kterým se mění zákon č. 219/2003 Sb., o uvádění do oběhu osiva a sadby pěstovaných rostlin a o změně některých zákonů (zákon o oběhu

osiva a sadby), ve znění pozdějších předpisů, a zákon č. 634/2004 Sb., o správních poplatcích, ve znění pozdějších předpisů. Návrh zákona o oběhu osiva a sadby byl 16. srpna 2017 schválen Senátem a byl postoupen k podpisu prezidentem republiky.

Počet a obsah formulářů doznaly řady změn směrem ke snížení jejich počtu a obsahu poskytovaných informací. Jsou koncipovány tak, aby v jednom časovém okamžiku přenesly co nejvíce informací: Hlášení podle § 3 NV č. 316/2017 Sb. podávané do 20. dne v měsíci, Hlášení o cenách a prodaném množství dle § 3 NV č. 316/2017 Sb. podávané do 20. dne v měsíci, Hlášení podle § 3 NV č. 316/2017 Sb. podávané do 28. 2. probíhajícího hospodářského roku, Hlášení podle § 3 NV č. 316/2017 Sb. podávané do 30. 4. probíhajícího hospodářského roku, Hlášení podle § 3 NV č. 316/2017 Sb. podávané do 31. 10. následujícího hospodářského roku.

Zpracované informace Státní zemědělský intervenční fond posílá nastavenou informační cestou na příslušný útvar Evropské komise – DG Agri. Ukázkou formuláře pro hlášení výroby cukru přináší obr. 6.

Přehled informací z pohledu výrobců cukru, bioetanolu a isoglukozy

Od nového hospodářského roku 2017/2018, který začal 1. října 2017, pokračuje informační systém v redukované podobě zejména zrušením režimu kvótového a nadkvótového cukru. Došlo tak k významnému snížení počtu formulářů a informací. Zůstaly základní informace, které byly sestaveny do co nejmenšího počtu formulářů. Následující přehled je sestaven z pohledu typu poskytovatele, tj. zda informaci bude poskytovat výrobce cukru z cukrové řepy nebo ze surového třtinového cukru, nebo výrobce bioetanolu či isoglukozy.

Výrobce cukru z cukrové řepy poskytuje informace:

- vážený průměr prodejní ceny cukru a celkové odpovídající množství v tunách za měsíc – do 20. dne následujícího měsíce;
- vážený průměr prodejní ceny cukru odhadnuté v rámci smluv nebo jiných transakcí za probíhající měsíc a odhadnuté odpovídající množství v tunách – do 20. dne probíhajícího měsíce;
- zásoby cukru za měsíc – do 20. dne následujícího měsíce;
- odhad výroby cukru za probíhající hospodářský rok – do 28. února probíhajícího hospodářského roku;
- množství zpracované cukrové řepy ve skutečné cukernatosti za probíhající hospodářský rok – do 28. února probíhajícího hospodářského roku;
- datum zahájení a ukončení zpracování cukrové řepy v probíhajícím hospodářském roce – do 28. února probíhajícího hospodářského roku;
- celkové množství vyrobeného cukru za hospodářský rok – do 31. října následujícího hospodářského roku;
- sklizňová plocha cukrové řepy ve skutečné cukernatosti za probíhající hospodářský rok – do 28. února probíhajícího hospodářského roku;
- odhad osevni plochy cukrové řepy pro následující hospodářský rok – do 30. dubna probíhajícího hospodářského roku;

Obr. 5. Formulář platební agentury platný od října 2017

Strana 1

SZIF
Státní zemědělský intervenční fond

Hlášení podle § 3 NV č. 316/2017 Sb.
podávané do 20. dne v měsíci

Ve Smečkách 33
110 00 Praha 1
tel: +420 222 871 871
www.szif.cz

1. Údaje o výrobcí

1. Obchodní firma vč. právní formy:

2. Adresa sídla – Ulice: 3. Číslo popisné: 4. Číslo orientační: 5. Obec:

6. Část obce, městská část: 7. Kraj (dle NUTS-3): 8. PSČ:

9. Identifikační číslo: 10. Daňové identifikační číslo (je-li přiděleno):

2. Odpovědná osoba za vyplnění hlášení

11. Příjmení a jméno odpovědné osoby: 12. Mobilní telefon/Telefon:

13. E-mail:

3. Informace o zásobách cukru/isoglukózy podle § 3 odst. 1 písm. c) a odst. 4 písm. a) NV č. 316/2017 Sb.

14a. Cukr¹⁾ 14b. Isoglukóza¹⁾

15a. Hospodářský rok 15b. Hospodářský rok

16a. Měsíc 16b. Měsíc

17a. Zásoba cukru na konci měsíce ve vlastnictví podniku t

17b. Objem vlastní výroby isoglukózy za měsíc t

4. Čestné prohlášení

- všechny informace uvedené v hlášení a jeho přílohách jsou pravdivé a úplné;

- jsem si vědom/a své povinnosti informovat neprodleně Státní zemědělský intervenční fond o všech změnách týkajících se údajů uvedených v hlášení;

- umožním vstup kontrolou pověřeným osobám a dalším subjektům oprávněným provádět kontrolu do objektů a na pozemky a budu nápomocna/a při provádění kontrol;

- souhlasím s tím, aby údaje z tohoto hlášení byly vedeny Státním zemědělským intervenčním fondem v elektronické formě pro potřeby zpracování hlášení a dále souhlasím, aby byly zpracovány pro účely administrace, statistiky, evidence Státním zemědělským intervenčním fondem, Ministerstvem zemědělství a Evropskou komisí;

- jsem si vědom/a svých práv, které mi poskytuje zákon č. 106/1999 Sb., o svobodném přístupu k informacím, ve znění pozdějších předpisů;

- jsem si vědom/a právních následků, které v důsledku uvedení nepravdivých údajů mohou nastat.

1) hodící se zaškrtněte

20. Podpis osoby odpovědné za vyplnění hlášení:

18. Místo vyhotovení hlášení: 19. Datum (den, měsíc, rok)

S1240073.01

a anglické verzi), která slouží jako jediný relevantní zdroj informací o cukerním odvětví v podobě absolutních hodnot v období hospodářského (nikoliv kalendářního) roku. Současně je respektována skutečnost, že Český statistický úřad sleduje za kalendářní období některé základní údaje.

Datová komise nejenomže vydává konečné údaje za jednotlivé hospodářské roky, ale v průběhu cukrovarnické kampaně i odborně podložené odhady, zpravidla třikrát a až čtyřikrát.

Kromě informační práce o aktuálních časových obdobích komise provedla základní analýzu údajů z problematického období let 1989–2004, údaje revidovala a vydala jednorázovou tabulku výsledných údajů v tomto období. Tím byla napravena nevyhovující situace a navázáno na odborně vedenou cukerní statistiku před rokem 1990.

Souhrn

Druhý díl práce o období přechodu z kvótového na bezkvótový systém v odvětví cukru popisuje administraci informačního systému o pěstování cukrové řepy a výrobě cukru od primárních respondentů po zpracování údajů na úrovni orgánů státní správy jak z hlediska vnitřních struktur těchto orgánů, tak z hlediska časového vývoje, tak také obsahově naplně administrativních informačních systémů.

Klíčová slova: administrace, cukrová řepa, cukr, datová komise, formulář, hospodářský rok, statistika, trh s cukrem.

Suková J., Froněk D.: CMO for Sugar on the Brink of Quota-Free Period – Part 2. Administration of Information System of Czech Sugar Market During and After Quotas

The second part of a work dealing with the transition period from the quota to the quota-free system in the sugar sector describes administration of an information system of sugar beet growing and sugar production from data collected from the primary respondents after processing of the data at the level of state administration bodies both in terms of the internal structures of these institutions, and in terms of development over time, as well as the contents of the administered information systems.

Key words: administration, sugar beet, sugar, data commission, form, marketing year, statistics, sugar market.

Obr. 6. Formulář Evropské komise pro hlášení o výrobě cukru

PR 3 COMMUNICATION TO THE COMMISSION Member State Czech Republic

Final production Year 2009/2010

Reference: Regulation 952/2006
article 22 paragraph 4

Deadline for sending communication: 30 November

Unit: tonnes of white sugar equivalent / dry matter (**)

SUGAR (*) ISOGLUCOSE INULIN SYRUP (***) indicate the item concerned

	'Fresh' production	Carried forward		Total production	of which	
		from the previous year	to the next year		QUOTA	OUT OF QUOTA
TOTAL	478 818,158	3 255,709	4 110,044	477 963,823	372 459,207	105 504,617

BY UNDERTAKING

1	Cukrovary TTD a.s.					
2	Moravskoslezské cukrovary a.s.					
3	Cukrovar Vrbátky a.s.					
4	Litovelská cukrovarna, a.s.					
5	Hanácká potravinářská společnost s.r.o.					
6						
7						
8						
9						
10						
11						
12						
13						
14						
15						

BY MONTH (fresh sugar production)

	July	August	September	October	November	December*	January	February	March	April	May	June

Kontaktní adresa – Contact address:

Ing. Jana Suková, Ministerstvo zemědělství ČR, Odbor rostlinných komodit, Těšnov 65/17, 110 00 Praha 1, Česká republika, e-mail: jana.sukova@mze.cz