

# České cukrovarnictví na cestě k prostředí bez kvót

CZECH SUGAR INDUSTRY ON THE WAY TO MARKET WITHOUT QUOTAS

Zpracováno podle referátu předneseného na Cukrovarnicko-lihovarnické konferenci 2016

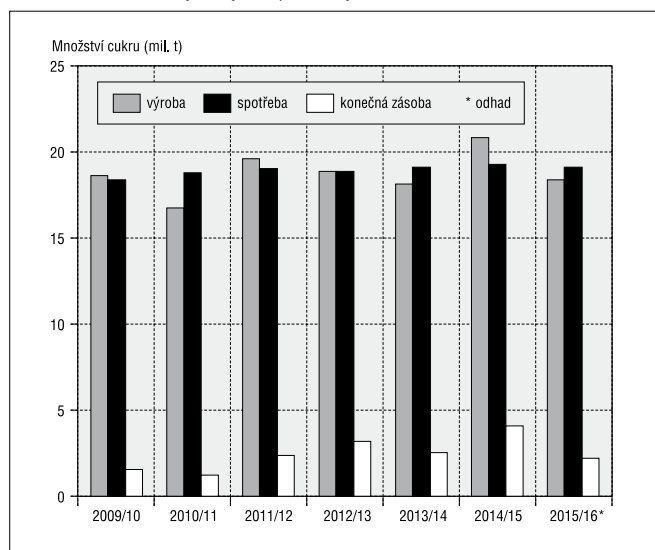
Oldřich Reinberg – předseda Koordinační rady Českomoravského cukrovarnického spolku a předseda Svazu lihovarů

České, potažmo evropské cukrovarnictví stojí na rozcestí. V roce 2017 skončí režim SOT – Společná organizace trhu s cukrem, který výrobcům cukru v Evropské unii diktoval, kolik cukru smějí ročně vyrobit a jak mají naložit s jeho případným přebytkem. Ačkoliv konec tzv. kvót, který do Evropské unie přinese po 49 letech liberalizaci trhu s cukrem, je naplánovaný až na říjen roku 2017, cukrovarnického průmyslu se dotýká již dnes.

## Kampaň 2015/2016

Uplynulá kampaň 2015/2016, předposlední kampaň před zrušením regulovaného trhu s cukrem, byla v mnoha směrech zvláštní. Zatímco po kampani 2014/2015 jsme mohli chválit vynikající klimatické podmínky pro cukrovou řepu ve všech fázích vegetace, díky čemuž se podařilo v České republice dosáhnout rekordních hektarových výnosů, v roce 2015/2016 byla situace zcela opačná. Prakticky celé vegetační období cukrové řepy bylo poznamenáno dlouhodobým masivním deficitem dešťových srážek, ke kterému se v letních měsících navíc přidaly dlouhodobě tropické teploty. Kumulovaný deficit srážek proti třicetiletému průměru tak v letních měsících dosahoval až 200 mm. To bylo jedním z důvodů, proč se agronomové rozhodli po dohodě s pěstiteli ponechat cukrovou řepu na polích co nejdéle a začít cukrovarnickou kampaň o dva týdny později, než tomu bylo v roce 2014/2015.

Obr. 1 Bilance výroby a spotřeby cukru v EU



Pramen: ŘV SOAT pro cukr, 17.12. 2015

I přes toto rozhodnutí však byla cukrová řepa teplým a suchým průběhem vegetace ovlivněná. Zatímco v roce 2014/2015 činil průměrný výnos z jednoho hektaru 78 t cukrové řepy, v roce 2015/2016 to bylo pouze 61 t. Opačný trend než hmota cukrovky vykazala její cukernatost, která v průměru přesáhla hranici 18 %. To pomohlo částečně kompenzovat pokles hmoty a výnos polarizačního cukru tak poklesl z 12,4 t.ha<sup>-1</sup> v roce 2014/2015 na 11,1 t.ha<sup>-1</sup> v roce 2015/2016, což nakonec nebylo tak markantní, jak se v průběhu vegetace očekávalo. Cukrová řepa byla v České republice pěstována na ploše 56 tis. ha (63 tis. ha v roce 2014/2015).

Zpracování cukrové řepy bylo zahájeno 21. září 2015, poslední řepa byla zpracována 16. ledna 2016. Zpracování řepy tak v českých a moravských cukrovarech probíhalo po dobu 118 dnů a průměrná délka kampaně na jeden cukrovar byla 98 dnů, nejdelší kampaň byla v cukrovarech Dobruška a Vrbátky, kde trvala 108 dní. Za toto období bylo zpracováno celkem 3,6 mil. t cukrové řepy pro výrobu cukru a lihu a vyrobeno 500 tis. t cukru, z toho 47,9 tis. t bylo vyrobeno pro jiné státy.

## Situace na trhu před příchodem liberálního režimu

Česká produkční kvóta činí 372 tis. t a odpovídá zhruba roční spotřebě cukru v České republice. Přičteme-li k tomu cukr vyrobený pro jiné státy, vychází nám 80 tis. t cukru navíc, který bude nutné vyvézt na základě exportních licencí. Je samozřejmě nesmírně pozitivní a důležité, že zůstáváme v komoditě cukr samostatní. Nadbytek cukru ale není jen realitou České republiky, podobná situace panuje v Evropě i ve světě. To samozřejmě vytváří tlak nejenom na ceny cukru, ale i lihu. Ceny cukru za poslední rok klesly o 30 %, ceny lihu o 15 %. Naproti tomu cena základní komodity pro výrobu cukru u nás – cukrové řepy – se snížila jen mírně, o méně než 10 %. V Evropě tak sice stále platí regulovaný trh, ale i přes dosavadní platnost produkčních kvót nefunguje vyrovnaná bilance nabídky a poptávky. Producent cukru je v kleštích z jedné strany cukerních kvót a z druhé strany vývozních licencí. Vše výše zmíněné staví výrobce cukru do těžké situace a je to také příčinou výrazného zhoršení finančních výsledků prakticky všech producentů cukru v uplynulém roce.

## Před rokem 2016/2017

Jak již bylo zmíněno, kampaň 2016/2017 bude poslední kampaní před liberalizací trhu s cukrem. Je nesmírně důležité tohoto období využít pro dokončení přípravy českých producentů

cukru a pěstitelů cukrové řepy na nové prostředí, které nás po roce 2017 čeká. Je nezbytné využít všech našich možností a příležitostí k naplnění potenciálu v pěstování cukrové řepy a výroby cukru.

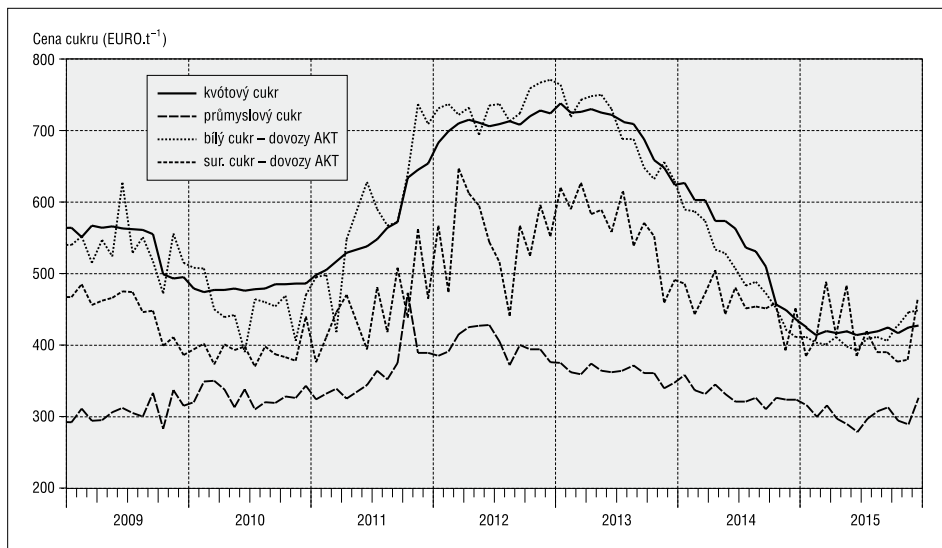
Liberální období totiž bude klást vysoké nároky jak na pěstitele cukrové řepy, tak na výrobce cukru. Příprava pěstitelů musí spočívat v investicích do půdy, a to jak do jejího vlastnictví, tak do jejího zkvalitnění a zvyšování úrodnosti. Dále pak v investicích do strojního vybavení, neboť cukrová řepa je v porovnání s ostatními zemědělskými plodinami vysoce specializovanou rostlinou. Je také potřeba detailně sledovat náklady na osiva, hnojiva a chemii a zaměřit se na jejich snižování. Cílem by pro české pěstitele měl být hektarový výnos hmoty minimálně 80 t.ha<sup>-1</sup> a výnos polarizačního cukru minimálně 13 t.ha<sup>-1</sup>. Plocha, na které se bude cukrová řepa v České republice pěstovat, by se měla ustálit na úrovni 63 tis. ha. Jedině za splnění těchto podmínek budou i nadále čeští pěstitelé konkurenceschopní s těmi evropskými.

Nároky na zpracovatele cukrové řepy pak budou ještě mnohem vyšší. Předpokládaný pokračující nadbytek cukru i po zrušení kvótového režimu bude i nadále znamenat tlak na cenu této komodity. Je tak životně nezbytné, aby české cukrovary byly maximálně efektivní. To znamená maximální využití zpracovatelských kapacit při maximální efektivní výrobě a nízkých nákladech na energie, personál a logistiku. Samozřejmostí musí být maximální kvalita výrobků při zachování odpovídající bezpečnosti výroby. Tuzemští producenti cukru se také nesmí spoléhat pouze na domácí trh, ale i nadále praktikovat proexportní politiku, která již nebude svázána žádnými omezeními v podobě kvót či licencí, a to jak v rámci EU, tak do třetích zemí.

K tomu, aby české řepařství a cukrovarnictví v novém prostředí obstálo, bude rovněž nezbytná kvalitní a oboustranně prospěšná spolupráce mezi pěstiteli a zpracovateli cukrové řepy.

Naštěstí čeští pěstitelé i zpracovatelé cukrové řepy mají veškeré předpoklady, aby hráli i nadále na evropském trhu významnou roli. Vždyť uvážíme-li průměrnou výrobu cukru za poslední tři roky, Česká republika je s 545 tis. t vyrobeného cukru na vynikajícím 7. místě. Vyrábí se u nás v průměru ročně více cukru než například ve Španělsku, Itálii, Rakousku, Maďarsku nebo na Slovensku. Mezi silné stránky českého cukrovarnického průmyslu patří bezesporu to, že se nacházíme v mírném klimatickém pásmu, tedy ideální řepařské oblasti. Všechny

Obr. 2. Vývoj cen kvótového cukru, průmyslového cukru a ceny dovozů cukru ze zemí AKT

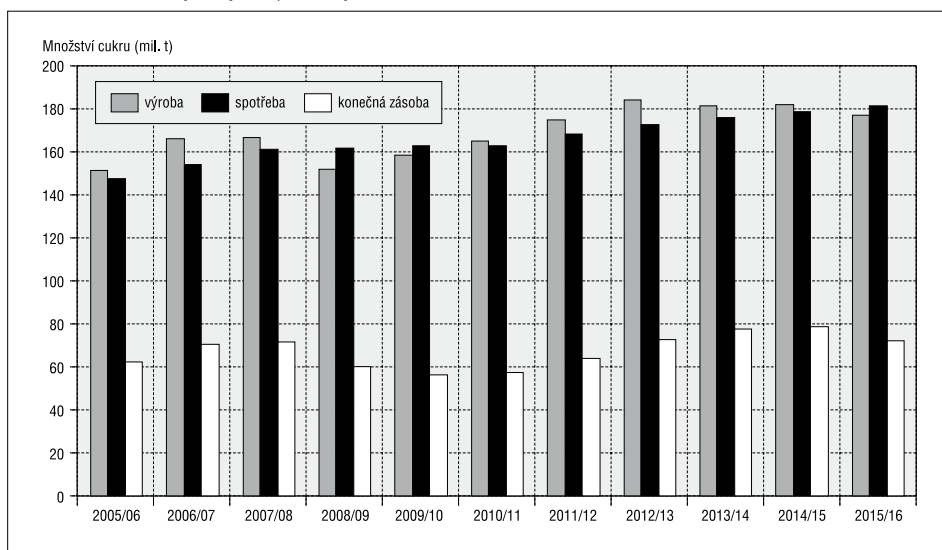


Pramen: Komise EU – Nařízení (ES) č. 952/2006, čl. 13, 14, 14a

cukrovary v České republice jsou umístěny v řepařských oblastech, takže mají zajištěn dostatek suroviny a také relativně nízké náklady na její dopravu. Umístění České republiky ve střední Evropě umožňuje českým producentům prodávat cukr a líc do deficitních zemí. Zrušení kvót a vývozních licencí otevírá pro české výrobce trh s více než 70 mil. zákazníky a přináší možnost prodávat více cukru za lepší ceny v okolních zemích Evropské unie na úkor exportů do třetích zemí. Zároveň jsme ale připraveni v případě zlepšení světové ceny cukru exportovat i mimo EU.

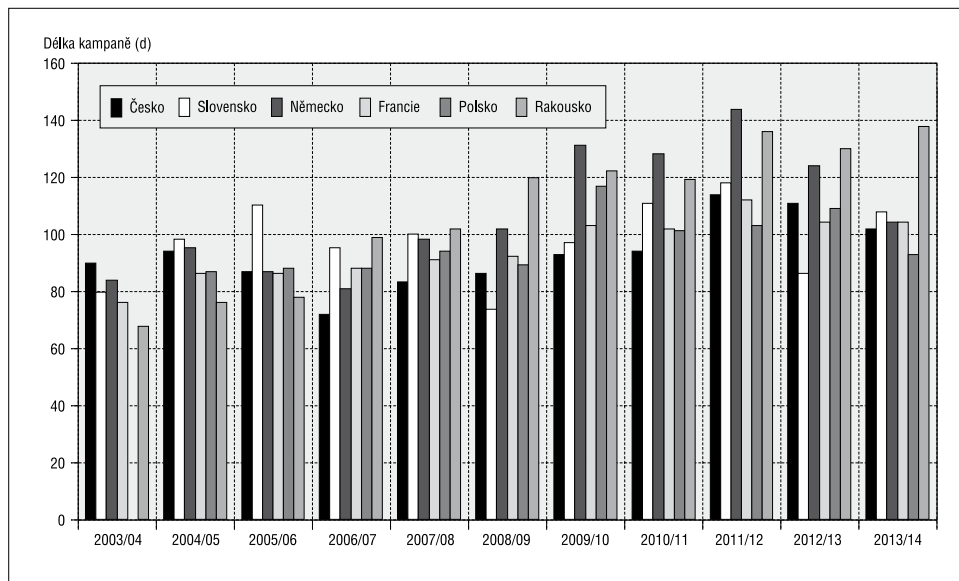
Mezi další silné stránky českého cukrovarnického průmyslu patří diverzifikace portfolia výrobků z cukrové řepy. Ta už dávno neznamená jenom cukr. Vyrábí se z ní také pitný líc, krmiva (pelety, řízky, betain), hnojiva (dusíkatá, vápenatá, draslíkatá), zužitkuje se i voda a zemina. Významná je výroba obnovitelné energie z cukrové řepy, ať již v podobě bezvodého lihu či vysokoprocentní pohonné směsi E85 v dopravě, nebo v podobě bioplynu a elektrické energie při zužitkování biomasy

Obr. 3. Bilance výroby a spotřeby cukru ve světě



Pramen: FOL The 2<sup>nd</sup> World Sugar Balances, 5. 2. 2016

Obr. 4. Délky cukrovarnických kampaní v evropských zemích



potom závislost na jediné základní surovině – cukrové řepě.

I z tohoto důvodu je nezbytné prohlubovat spolupráci mezi pěstiteli a zpracovateli cukrové řepy. K podpisu je připravena Mezioborová dohoda, která by měla do těchto vztahů vnést jasná pravidla. Jako důležité vidím také dál pracovat na společné lobby pro cukrovou řepu u MZE. Dalším důležitým dokumentem by potom měly být dlouhodobé kontrakty na cukrovou řepu, které přinesou jistotu pro obě strany – jistotu dodávek i naplnění a využití všech zpracovatelských kapacit. Mimořádně důležitá je také férová tvorba ceny cukrové řepy, která se bude odvíjet od ceny konečných produktů – cukru a lihu.

a lihovarnických výpalků. Nejen kompletní využití cukrové řepy přispívá ke zvýšení efektivity cukrovarnické výroby, napomáhá jí také prodloužení kampaní v cukrovarech, které vede k snížení fixních nákladů.

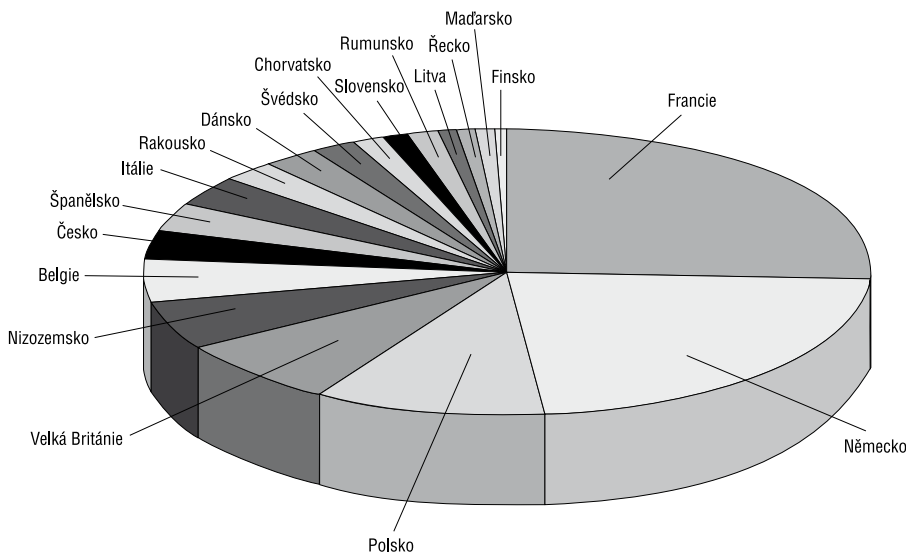
Bohužel, vedle silných stránek má české cukrovarnictví také některé své slabé stránky. Jednou z nich jsou výrazně odlišné podmínky státní podpory pro pěstování cukrové řepy v porovnání s okolními evropskými státy. Ze srovnání vychází, že v Česku je výrazně nižší podpora na pěstování cukrovky než například na Slovensku, v Itálii, Polsku, Maďarsku nebo Rumunsku. Pokud chceme, aby český pěstitel byl v rámci Evropy konkurenceschopný, je třeba tyto podmínky co nejdříve vyrovnat. Druhou slabou stránkou je kurz české koruny vůči euru. Intervence České národní banky s cílem udržení slabé koruny vůči euru jsou pro proexportní cukrovarnictví výhodné, ale zajisté nebudou trvat donekonečna. Co se s kurzem domácí měny stane pak, je otázkou. Jeho vývoj ale zcela jistě bude mít na cukrovarnický průmysl velký dopad. Třetí slabinou českého cukrovarnictví je

### Závěr

Česká republika má dobré podmínky pro pěstování cukrové řepy a pro výrobu cukru a lihu i pro budoucí období po zrušení výrobních kvót a oddělených cukerních plateb. Jsou zde konkurenceschopní pěstitelé s dobrými podmínkami, vybavení znalostmi a moderní mechanizací. Je zde také konkurenceschopný zpracující průmysl. Existuje alespoň nějaká podpora státu, i když je nutné, aby podmínky pro pěstování řepy v ČR byly srovnatelné s ostatními zeměmi EU. Je důležitý další rozvoj programu zvyšování výnosů řepy. Budoucnost je v uzavírání dlouhodobých kontraktů s pěstiteli řepy a tím i upevnění vzájemných a oboustranných jistot do nového podnikatelského prostředí bez produkčních kvót.

Nadcházející období bude náročné, ale díky dobré připravenosti z něj mohou pěstitelé i cukrovarníci vyjít posílení a upevnit svou pozici na trhu. Věřím, že pěstování řepy a výroba cukru zůstane i v novém prostředí profitabilním podnikáním.

Obr. 5. Podíl jednotlivých členských zemí na produkci řepného cukru v EU (2013–2015)



### Souhrn

Vegetační období cukrové řepy před kampaní 2015/16 bylo poznamenáno značným srážkovým deficitem a dlouhodobými tropickými teplotami. Výnos hmoty byl proto výrazně nižší než v předešlém roce, cukrovka naproti tomu ale dosáhla rekordní cukernatosti. Celkový výnos polarizačního cukru z jednoho hektaru tak byl 11,1 t. Pokračující přebytek cukru na světových i evropských trzích dále vyvíjel tlak na ceny cukru a lihu. Celé odvětví cukrovka-cukr se připravuje na podmínky po uvolnění trhu s cukrem v říjnu 2017. Očekává se zvýšení nároků jak na pěstitele cukrové řepy, tak výrobce cukru. Oba sektory budou muset přijmout celou řadu opatření, aby zůstaly na liberalizovaném trhu i nadále konkurenceschopné. Je třeba pro nadcházející období po roce 2017 jak

na straně pěstitelů, tak na straně zpracovatelů pokračovat v úsilí o neustálé snižování nákladů a maximální efektivitu.

**Klíčová slova:** cukrovarnický sektor, výroba cukru, trh s cukrem, cukr, cukrová řepa, Česká republika, Evropská unie.

### **Reinberg O.: Czech Sugar Industry on the Way to Market without Quotas**

The sugar beet growing season preceding the 2015/2016 campaign was impacted by severe rainfall shortage and long periods of tropical temperatures. As a result, the root yield is significantly lower than last year; on the other hand, record sugar content values were achieved. The polarizing sugar yield thus amounted to 11.1 t ha<sup>-1</sup>. Persistent excess of sugar in the world and European markets continued to weigh on sugar and alcohol prices. The entire beet and sugar industry has been preparing for the new environment after the sugar market deregulation scheduled for October 2017. Demands are

expected to grow both for beet growers and for sugar producers. Both sectors will have to take a series of measures in order to remain competitive in the newly liberalized market. For the post-2017 period, both growers and processors must pursue their efforts to continuously reduce costs and maximize efficiency.

**Key words:** sugar industry, sugar production, sugar market, sugar, sugar beet, Czech Republic, European Union.

---

### **Kontaktní adresa – Contact address:**

Ing. Oldřich Reinberg, Tereos TTD, a. s., Palackého náměstí 1, 294 41 Dobruvice, Česká republika