

Ruská federace – produkce cukrové řepy a cukru

RUSSIAN FEDERATION – SUGAR BEET AND SUGAR PRODUCTION

Luboš Smutka¹, Elena Zhuravleva³, Josef Pulkrábek², Irena Benešová¹, Mansoor Maitah¹

¹ Česká zemědělská univerzita v Praze, Fakulta provozně ekonomická

² Česká zemědělská univerzita v Praze, Fakulta agrobiologie, potravinových a přírodních zdrojů

³ Kuban state university, Ruská federace

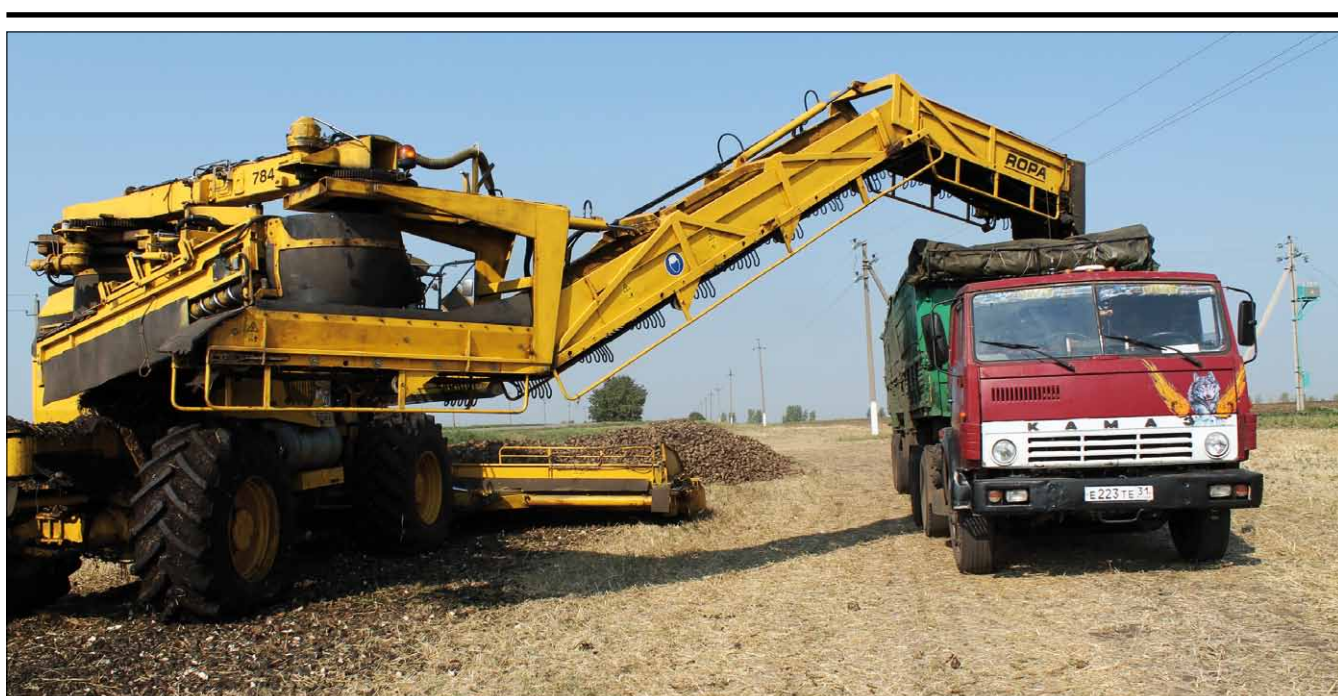
Ruská federace představuje specifický fenomén evropského a světového trhu s cukrem a produkce cukrodárných plodin (zejména cukrové řepy). Po dlouhé době stagnace ruského cukrovarnictví, se ruský cukrovarnický trh stabilizoval (1) a Ruská federace se postupně dostává do čela producentů cukrové řepy a řepného cukru ve světě (2). Velmi dynamický růst v posledních letech byl zaznamenán zejména v oblasti produkce cukrové řepy a následně pak i v oblasti výroby surového i bílého cukru. Růst produkce se zcela logicky projevil i v posílení postavení ruského cukrovarnictví jak na domácím trhu, tak i na trhu regionálním (evropský trh, asijský trh a zejména pak trh zemí SNS) (3). Samotný ruský trh v tomto ohledu představuje velmi významné odbytiště cukru (4) – neboť každý z cca 140 milionů Rusů konzumuje ročně v průměru cca 40 kg cukru.

Následující text se věnuje vybraným aspektům vývoje ruského trhu s cukrem z pohledu let 1992–2013, monitoruje vývoj v oblasti produkce cukrové řepy a cukru. Navazuje na předchozí článek, který byl zaměřen na ruský obchod s cukrem a s cukr obsahujícími produkty. Cílem tohoto příspěvku je zhodnotit obecné vývojové trendy a vymezit další vývoj ruského cukerního trhu s důrazem na identifikaci vývoje v oblasti komparativních výhod, a to jak ve vztahu k trhu globálnímu a regionálnímu, tak

i ve vztahu k nejvýznamnějším obchodním partnerům Ruska. Článek identifikuje zejména současnou pozici Ruska na trhu s cukrem a poukazuje na perspektivy jeho dalšího vývoje. V této souvislosti jsou zmíněny i některé historické konsekvence vývoje ruského cukrovarnictví. Vedle historického vývoje s důrazem na situaci v 90. letech 20. století je detailněji analyzován i současný vývoj v posledních deseti letech, v průběhu nichž došlo k obnovení objemu produkce cukrové řepy a výroby cukru na území Ruské federace.

Metodika

Článek analyzuje vývoj vybraných charakteristik ruského cukrovarnictví v letech 1992–2013. Sledované období je rozděleno na dva časové úseky: 1992–1999, tj. období transformace ruské ekonomiky spojené s jejím všeobecným úpadkem, a dále pak 2000–2013, tj. období konsolidace a postupného ekonomického růstu. Analýza se týká vybraných charakteristik vývoje cukrovarnického trhu ve třech rovinách: produkce cukrové řepy, produkce cukru a zahraničního obchodu s cukrem. Ve vztahu k vývoji produkce cukrové řepy jsou v příspěvku



Tab. I. Vývoj sklizňových ploch cukrové řepy

	1992	1996	1998	2000	2004	2008	2010	2013	Tempo růstu 1992–1998	Tempo růstu 1999–2013
	Sklizňová plocha cukrové řepy (tis. ha)									
Rusko	1 439	1 060	707	747	790	800	924	889	0,888	1,032
Svět	8 468	7 646	6 784	6 012	5 474	4 273	4 700	4 447	0,964	0,977
Evropa	6 272	5 563	4 674	4 185	3 944	2 907	3 234	2 950	0,952	0,978
Podíl ruských ploch na světových plochách (%)	16,99	13,86	10,42	12,42	14,43	18,72	19,66	19,99		
Podíl ruských ploch na evropských plochách (%)	22,94	19,05	15,12	17,84	20,03	27,51	28,56	30,13		

Zdroj: Faostat, 2014

Tab. II. Vývoj hektarových výnosů cukrové řepy

	1992	1996	1998	2000	2004	2008	2010	2013	Tempo růstu 1992–1998	Tempo růstu 1999–2013
	Výnos cukrové řepy (t.ha ⁻¹)									
Rusko	17,76	15,25	15,27	18,82	27,65	36,25	24,09	44,20	0,975	1,073
Svět	33,33	34,77	38,79	41,60	45,96	51,76	48,71	56,25	1,026	1,025
Evropa	32,59	34,75	37,75	40,65	45,79	52,83	46,62	56,84	1,025	1,027
Podíl Ruska na světových hektar. výnosech (%)	53,27	43,87	39,37	45,25	60,17	70,02	49,45	78,57		
Podíl Ruska na evropských hektar. výnosech (%)	54,48	43,89	40,46	46,30	60,39	68,61	51,68	77,76		

Zdroj: Faostat, 2014

sledovány hektarové výnosy, sklizňové plochy, cukernatost a celková produkce řepy. Vlastní produkce cukru je pak sledována samostatně. Jednotlivé charakteristiky vztahující se k vývoji produkce cukrové řepy a cukru jsou porovnávány s evropským a světovým průměrem za účelem lepší ilustrace vývoje ruského cukrovarnického trhu.

Výsledky, analýza a diskuse

Produkce cukrové řepy a cukru v období transformace

V průběhu posledních cca 20 let došlo k velmi výrazným změnám v oblasti produkce cukrové řepy. Devadesátá léta lze charakterizovat jako období transformace ruské ekonomiky. Období transformace představovalo pro ruskou ekonomiku, počítáno i zemědělství (5, 6) – cukrovarnictví nevyjímaje, opravdový šok. Řada produkčních a zpracovatelských kapacit zkolabovala. Národní ekonomika všeobecně oslabila (7, 8, 9) a tento pokles se dotkl i kupní síly nejen jednotlivých podniků, ale i individuálních spotřebitelů. Došlo k velmi výrazné redukci produkce cukrové řepy zapříčiněné zejména poklesem sklizňových ploch i hektarových výnosů.

V letech 1992–1998 došlo k všeobecnému poklesu sklizňových ploch ze 1,4 mil. ha na cca 0,7 mil. ha (ve sledovaném období se výměra cukrové řepy snižovala ročně v průměru o 11 %, což bylo výrazně vyšší tempo v porovnání se světem (cca 4 % ročně) a zejména v porovnání s Evropou (cca 5 % ročně). Podíl pěstebních ploch cukrové řepy na celkovém objemu pěstebních ploch řepy ve světě a zejména v Evropě (v tomto ohledu

je vhodné zdůraznit postavení Evropy jakožto nejvýznamnějšího centra produkce cukrové řepy a následně i řepného cukru ve světě) poklesl přibližně ze 17 % na 10,4 %, respektive z 23 % na 15 %. Rovněž průměrné výnosy poklesly z cca 18 t.ha⁻¹ na cca 15 t.ha⁻¹. Průměrné hektarové výnosy se pak propadly na úroveň 40 % průměrných výnosů ve světě a v Evropě.

Pokles ploch a hektarových výnosů, ke kterému v období transformace došlo, se musel zcela logicky odrazit i v poklesu celkové produkce cukrové řepy. Ta v průběhu let 1992–1998 poklesla z 25,5 mil. t na cca 10,8 mil. t. Podíl Ruska na světové respektive evropské produkci poklesl přibližně z 9 % na 4 % respektive z 12,5 % na 6 %. V tomto ohledu je vhodné dále



Tab. III. Vývoj objemu produkce cukrové řepy

	1992	1996	1998	2000	2004	2008	2010	2013	Tempo růstu 1992–1998	Tempo růstu 1999–2013
	Výroba cukrové řepy (mil. t)									
Rusko	25,5	16,2	10,8	14,1	21,8	29,0	22,3	39,3	0,8663	1,1074
Svět	282,2	265,9	263,2	250,1	251,6	221,2	228,9	250,2	0,9884	1,0016
Evropa	204,4	193,3	176,5	170,1	180,6	153,6	150,8	167,7	0,9758	1,0047
Podíl Ruska na světové produkci (%)	9,05	6,08	4,10	5,62	8,68	13,11	9,72	15,70		
Podíl Ruska na evropské produkci (%)	12,50	8,36	6,12	8,26	12,10	18,88	14,76	23,43		

Zdroj: Faostat, 2014

Tab. IV. Vývoj produkce cukru

	1992	1996	1998	2000	2004	2008	2010	2013	Tempo růstu 1992–1998	Tempo růstu 1999–2013
	Výroba cukru – v hodnotě surového cukru (mil. t)									
Rusko	2,54	1,87	1,38	1,67	2,44	3,48	2,78	4,8	0,90	1,09
Svět	115,62	126,32	130,23	132,24	145,66	163,34	155,49	174,8	1,02	1,02
Evropa	28,21	28,35	25,77	25,72	26,56	21,85	21,46	25,70	0,99	1,01
Podíl Ruska na světové produkci (%)	2,2	1,5	1,1	1,3	1,7	2,1	1,8	2,7		
Podíl Ruska na evropské produkci (%)	9,0	6,6	5,4	6,5	9,2	15,9	13,0	18,7		

Zdroj: Faostat, 2014

konstatovat, že ve výše uvedeném období ruská produkce cukrové řepy klesala v průměru o 14 % ročně, což bylo výrazně více v porovnání s poklesem objemu produkce cukrové řepy, který ve světě (1,1 % ročně) a v zejména v Evropě (2,5 % ročně) nastal. Tento vývoj potom dokládá všeobecně drtivý dopad transformace na ekonomiku Ruska (10) – ve sledovaném případě na odvětví produkce cukrové řepy.

Je také vhodné poukázat i na pokles hodnoty hrubé produkce cukrové řepy. Ta se ve sledovaném období snížila z cca 1 mld. mezinárodních dolarů (mezinárodní zúčtovací jednotka používaná IMF) na cca 460 mil. mezinárodních dolarů. Pokud pokles srovnáme s poklesem hodnoty produkce ve světě a v Evropě – opět vidíme výrazný propad na straně Ruska v důsledku transformace.

Pokles v oblasti produkce cukrové řepy – klíčové komodity pro výrobu řepného cukru – se v případě Ruské federace projevil i velmi významným poklesem produkce vlastního cukru. Objem produkce vyjádřený v ekvivalentu surového cukru poklesl v období transformace z 2,5 mil. t na méně než 1,4 mil. t. Produkce se ve sledovaném období snižovala o cca 10 % ročně, což bylo v ostrém kontrastu s vývojem cukerního trhu ve světě, kde objem produkce narůstal v průměru o 2 % za rok. Je vhodné i poukázat na skutečnost, že pokles podílu Ruska na světové produkci cukru byl mnohem výraznější, než tomu bylo u evropského trhu jako celku – který obecně v průměru – v devadesátých letech 20. století také zaznamenal pokles produkce cukru. Pro ilustraci lze uvést, že ve stejném období došlo na evropském trhu k poklesu produkce v průměru o 1 % za rok. Podíl Ruska na světové respektive evropské produkci cukru poklesl z 2,2 % na 1,1 % respektive z 9 % na 5,4 %.

Produkce cukrové řepy a cukru v období stabilizace a růstu

Období let 1999–2013 lze v případě ruské ekonomiky hodnotit relativně pozitivně – s výjimkou období světové finanční a ekonomické krize (viz. 11). Po období velmi divoké transformace (12) došlo k postupné stabilizaci ekonomiky (13, 14) a jednotlivá odvětví národního hospodářství se začala postupně konsolidovat. Tato konsolidace byla zřetelná i v cukrovarnickém odvětví. Objemy produkce cukrové řepy a potažmo cukru velmi výrazně narostly. Sklizňové plochy a zejména průměrné hektarové výnosy zaznamenaly velmi výrazné změny. Lze konstatovat, že sklizňové plochy vzrostly z cca 700 tis. ha na cca 900 tis. ha (rekordní rok byl 2012, kdy byla cukrová řepa pěstována dokonce na více než 1,1 mil. ha), čímž podíl Ruska na světových respektive evropských sklizňových plochách cukrové řepy vzrostl na 19,9 % respektive 30,13 %. Průměrné výnosy zaznamenaly téměř zářný nárůst z cca 15 t.ha⁻¹ na 44,2 t.ha⁻¹ v roce 2013. Rusko tak dosáhlo v oblasti průměrného hektarového výnosu přibližně 77–78 % světového a evropského průměru. Růst ruské produkce řepy měl v této druhé vývojové etapě výrazně lepší výsledky, než tomu bylo v případě vývoje světové a evropské produkce. Ruská produkce a hektarové výnosy rostly v průměru o 3,2 % respektive 7,3 % za rok. V tomto ohledu stojí za zmínku výrazný pokles sklizňových ploch ve světě a v Evropě (cca 3 % v průměru za rok) a výrazně nižší dynamika růstu průměrných hektarových výnosů (2,5 % respektive 2,7 % za rok). Je důležité zmínit i tu skutečnost, že vedle kvantitativních charakteristik se zlepšují v případě sklizené řepy i charakteristiky kvalitativní. Průměrná hmotnost jedné bulvy se navýšila v roce 2012/2013 na cca 510–520 g a sklizňová

Tab. V. Hodnota hrubé produkce cukrové řepy ve stálých cenách (2004–2006)

	1992	1996	1998	2000	2004	2008	2010	2012	Tempo růstu 1992–1998	Tempo růstu 1999–2013
	Hodnota hrubé produkce cukrové řepy (mil. mezinárodních dolarů)									
Rusko	1 098,9	695,4	464,4	604,5	939,8	1 247,2	957,3	2 049,3	0,8663	1,112
Svět	12 140,2	11 435,9	11 319,5	10 757,9	10 820,9	9 513,3	9 847,9	11 764,4	0,9884	1,003
Evropa	8 793,7	8 316,0	7 589,9	7 318,1	7 768,5	6 606,5	6 485,7	8 461,9	0,9758	1,008
Podíl Ruska na světové produkci (%)	9,05	6,08	4,10	5,62	8,68	13,11	9,72	17,42		
Podíl Ruska na evropské produkci (%)	12,50	8,36	6,12	8,26	12,10	18,88	14,76	24,22		

Zdroj: Faostat, 2014

cukernatost se v současné době pohybuje mezi 15–16,5 %. Ve vztahu k produkci cukrové řepy v Rusku pak ještě stojí za zmínku i velmi výrazný nárůst hodnoty vlastní produkce. Ta ve výše uvedeném období vzrostla z necelé půl miliardy mezinárodních dolarů (dle metodiky FAO) na více než dvě miliardy (průměrný meziroční nárůst realizované hodnoty o cca 12 %), což bylo výrazně více v porovnání s světovým (0,3 % za rok) a evropským (0,8 % za rok) průměrem.

Cukrová řepa se pěstuje v celé řadě regionů Ruské federace. Mezi nejvýznamnější regiony z hlediska produkce řepy lze řadit „Centrální oblast“ (55,2 % sklizňových ploch), zahrnující oblast Belgorodu (8,3 %), Voroněže (11,3 %), Kursku (10,4 %), Lipetska (9 %), Orlu (5 %) a Tambova (9,6 %), dále sem patří „Jižní oblast“ (15,8 % celkových sklizňových ploch), „Severokavkazská oblast“ (5,7 % sklizňových ploch), „Povolžská oblast“ (22,8 % celkových sklizňových ploch) a „Sibiřská oblast“ (2 % celkových sklizňových ploch). Nejvyšší objemy sklizně pocházejí z „Centrální oblasti“.

Ve vztahu k produkci cukrové řepy je vhodné zdůraznit vysoký produkční potenciál, kterým Ruská federace disponuje (15) – jeho limitou dalšího růstu je však nedostatečná kapacita rafinerií. Slabinou jsou rovněž skladovací kapacity a kapacity pro prvotní zpracování cukrové řepy. Přibližně 15 % ruské produkce sklizené řepy je poškozeno nebo zničeno kvůli špatným podmínkám při skládce (16).

Dalším faktorem pozitivně ovlivňujícím situaci na trhu s cukrovou řepou v Ruské federaci je růst cen cukrové řepy, který však nikterak neomezuje spotřebu cukru. Rostoucí ceny činí podnikání v oblasti produkce řepy stále více perspektivním. Jen v letech 1999–2013 došlo k více než trojnásobnému zvýšení ceny jedné tuny cukrové řepy – z 400 na přibližně 1 600 rublů (RUR).

Výrazné zlepšení v oblasti produkce cukrové řepy bylo doprovázeno i zlepšením situace v oblasti vlastní produkce cukru. Respektive byla to právě konsolidace v oblasti cukrovárnictví, zvyšování produkčních kapacit. V tomto ohledu se doposud jedná primárně o navyšování kapacit stávajících cukrovarů či opětovné restartování některých cukrovarů, které byly v minulosti uzavřeny. Bohužel od 80. let 20. století v Rusku nebyla postavena žádná nová moderní rafinerie. Nicméně je vhodné podotknout, že cukrovárnický trh se stává v Rusku více a více atraktivním, zejména v posledních cca 5 letech.

Objem investic jdoucích do cukrovárnictví se znásobil v momentu, kdy ruská vláda odstartovala „Státní program podpory cukrové řepy a produkce cukru“. Na základě tohoto projektu byly jen v prvním roce jeho existence podpořeny investice v hodnotě 4,5 mld. rublů s cílem podpořit další růst analyzovaného sektoru. Dále pak byla přímo ze státních zdrojů uvolněna více než 1 mld. rublů s cílem podpořit více než dvanáct projektů zaměřených na výstavbu nových kapacit a zejména pak na rekonstrukci kapacit stávajících. V souvislosti s tím je pak důležité zdůraznit také vládní podporu investic na budování kapacit zaměřených na produkci osiva.

Podpory se v tomto ohledu nedostává cukrovárnictví pouze na vládní úrovni, ale k investicím směřujícím do produkce řepy a cukru dochází i na regionální úrovni – iniciativu v tomto ohledu vyvíjejí zejména administrativy Voroněžské oblasti, Rostovské oblasti a Stavropolu. Nárůst podpory státu a stabilizace vnitřního a vnějšího (trh zemí Společenství nezávislých států – SNS) trhu přispěly k velmi výraznému restartu produkce cukrové řepy a cukru v Rusku.

V současné době jsou výroba a zpracování cukru realizovány v 78 cukrovarch, z nichž 41 se nachází v „Centrální oblasti“, 15 jich je v „Jižní oblasti“, dalších 15 se nachází v „Povolžské oblasti“ (nicméně jich je reálně funkčních pouze polovina), 3 cukrovary se nacházejí také v „Severokavkazské oblasti“ a jeden cukrovar bychom rovněž našli v oblasti Sibiře.

Produkce cukru v Ruské federaci vzrostla v potransformačním období velmi výrazně. Značný podíl na výsledné produkci má i cukr třtinový – který je jako surový ve velkém importován do Ruska a zde je pak následně rafinován (17). V období let 1999–2013 produkce ruského cukru vzrostla z cca 1,4 mil. t na cca 5 mil. t. Ve sledovaném období došlo k velmi výraznému růstu – přibližně 9 % za rok – který převýšil dynamiku růstu produkce cukru ve světě (2 % za rok) a zejména pak v Evropě (1 % za rok). Podíl Ruska na světové produkci cukru (včetně cukru třtinového) tak vyrostl z 1,1 % na 2,8 %. Podíl na evropské produkci narostl ještě výrazněji – z 5,4 % na více než 17 %.

Tab. VI. Vývoj maloobchodních cen bílého cukru na trhu v Ruské federaci

	1999	2001	2003	2005	2007	2009	2011	2013
Cena cukru (RUR.kg ⁻¹)	9,3	14,9	18,3	19,7	21,6	33,1	30,2	35,2

Zdroj: Rosstat



Ve vztahu k dalšímu vývoji na ruském cukerním trhu je důležité zdůraznit významnou roli „Ruského státního zemědělského programu na období 2013–2014“. Cílem tohoto programu je zvýšit podíl řepného cukru na celkové nabídce cukru v Rusku, včetně zásob, na úroveň cca 93,2 % do konce roku 2020. Produkce cukrové řepy by měla rámcově přesáhnout 41 mil. t (tento cíl je již nicméně překonán – v současné době Rusko produkuje více než 45 mil. t cukrové řepy ročně) a stupeň soběstačnosti ruského trhu s cukrem by měl dosáhnout minimálně 80 %. Součástí tohoto programu je podpora jak v oblasti výroby a zpracování cukru, tak i v oblasti pěstování a zpracování cukrové řepy. Program,

ktej je zaměřen nejen na cukrovarnictví, ale i na další odvětví zemědělské výroby, obsahuje celou řadu velmi účinných podpůrných nástrojů založených na dotacích, podporách, zvýhodněných půjčkách, cenové podpoře nákupů pohonných hmot, hnojiv a energií i daňových úlevách zahrnujících např. nulovou daň z příjmu pro zemědělce.

Důležitým faktorem ovlivňujícím vývoj ruského trhu s cukrem je vysoká cena cukru, která má relativně nízký dopad na jeho spotřebu. Rostoucí ceny dělají podnikání v oblasti produkce cukru velmi zajímavým. Jen v letech 1999–2013 došlo k více než trojnásobnému zvýšení maloobchodních cen jednoho kilogramu cukru (z 9,3 RUR na cca 35 RUR). Ruský trh je v tomto ohledu charakteristický výraznou diferencí existující mezi průměrnou maloobchodní a velkoobchodní cenou cukru. Například na přelomu let 2012/2013 byla cena jednoho kilogramu cukru ve velkoobchodu okolo 25 RUR, v maloobchodě se průměrná cena pohybovala na úrovni již výše zmíněných 35 RUR (je důležité zmínit tu skutečnost, že zejména maloobchodní cena cukru má tendenci v čase velmi výrazně oscilovat).

Závěr

Ze skutečností uvedených v tomto článku vyplývá, že Ruská federace po období silné stagnace své výroby cukrové řepy a cukru začíná opět představovat významnou sílu v oblasti produkce a spotřeby cukru ve světě, zejména řepného. V současné době Ruská federace spotřebovává více než 5,9 mil. t cukru ročně. Její produkční potenciál zahrnuje miliony hektarů disponibilní orné půdy vhodné pro pěstování cukrové řepy. Téměř osm desítek cukrovarů, z nichž řada je schopna zpracovávat jak surový cukr řepný, tak surový cukr třtinový, představuje velmi významnou základnu pro další růst ruské výroby cukru. Ruská federace se po dlouhé době stagnace v posledních deseti letech zaměřila na prosazování plánů spojených s obnovením



produkčních kapacit jak v oblasti výroby cukrové řepy, tak i v oblasti výroby cukru. Vládní program (18) prosazovaný na federální i regionální úrovni velmi výrazně posílil produkční potenciál a snížil závislost Ruska na importech cukru. Ruská federace má v řepářském sektoru mnohem vyšší dynamiku v porovnání s evropským a zejména světovým průměrem růstu produkce a výnosů. V rámci Ruské federace dlouhodobě rostou výnosy cukrové řepy, zvyšuje se její cukernatost i výtěžnost.

Do budoucna lze očekávat, že ruské cukrovarnictví posílí své kapacity a zejména svou vlastní pozici, a to jak na trhu tuzemském, tak i na trhu zemí Společenství nezávislých států a ve východní Asii.

Článek byl zpracován na základě výzkumu podpořeného IGA, PEF, ČZU v Praze (Analýza vývoje sektoru cukrovka-cukr po zrušení Společné organizace trhů s cukrem; Grant: 201 410 45).

Souhrn

Ruská federace představuje významnou sílu v oblasti produkce a spotřeby zejména řepného cukru ve světě. Populace přesahující 146 milionů obyvatel konzumuje ročně přes 5,8 mil. t cukru a objem spotřeby trvale roste. Po dlouhé době stagnace ruského cukrovarnictví se Ruská federace zaměřila na obnovení produkčních kapacit jak v oblasti cukrové řepy, tak i v oblasti výroby cukru. V příspěvku jsou identifikovány nejvýznamnější trendy a tendence ovlivňující vývoj ruského řepářství a cukrovarnictví v posledních dvou dekadách. V letech 1992–2000 došlo k propadu jeho vlastních pěstelských a zpracovatelských kapacit (o více než 50 %), poklesla konkurenceschopnost a došlo k výraznému nárůstu závislosti na importech (vlastní produkce poklesla pod úroveň 25 % domácí spotřeby). V období let 2000–2013 pak naopak došlo k resuscitaci ruského trhu a hospodářství. Vzrostla produkce cukrové řepy (z cca 14 mil. t na cca 45 mil. t (2012)) i vlastní produkce cukru (z cca 1,6 mil. t na téměř 4,8 mil. t v ekvivalentu surového cukru). Nicméně ruská produkce cukrové řepy silně osciluje v roce 2013 produkce dosáhla pouze 39 mil. t. Závislost Ruska na importech cukru ze zahraničí výrazně poklesla (importy poklesl z 4,6 mil. t na cca 0,474 mil. t v ekvivalentu surového cukru).

Klíčová slova: Ruská federace, cukrová řepa, cukr, produkce, faktory.

Literatura

1. RYLKO, D.: Russian sugar industry – a brief overview. *Int. Sugar J.*, 110, 2008 (1310), s. 60–60.
2. ŘEZBOVÁ, H.; BELOVÁ, A.; ŠKUBNA, O.: Sugar beet production in the European union and their future trends. *Agris On-line Papers in Economics and Informatics*, 5, 2013 (4), s. 165–178.
3. IVANOV, Y.: Russia – Record sugar output expected in 2011/12. *Int. Sugar J.*, 113, 2011 (1354), s. 687–687.
4. SMRČKA, L.; HONIG, V.; HROMÁDKO, J.: Kde je budoucnost cukrovarnictví v České republice. *Listy cukrov. řepář.*, 128, 2012 (5–6), s. 193–198.
5. LIEFERT, W.M., LIEFERT, O.: Russian Agriculture during Transition: Performance, Global Impact, and Outlook. *Applied Economic Perspectives and Policy*, 34, 2012 (1), s. 37–75.
6. PUSTOVALOV, S. I.: Agricultural relationships and agrarian policy in contemporary Russia: A textbook. *Sotsiologueskie Issledovaniya*. 2004 (5), s. 156–156.
7. SAPIR, J.: The Russian economy: From rebound to rebuilding. *Post-Soviet Affairs*, 17, 2001 (1), s. 1–22.
8. ROBINSON, N.: The global economy, reform and crisis in Russia. *Review of International Political Economy*, 6, 1999 (4), s. 531–564.

9. ELLMAN, M.; SCHARRENBORG, R.: The Russian economic crisis. *Economic and Political Weekly*, 33, 1998 (52), s. 3317–3322.
10. SANCHEZ-ANDRES, A.; GARCIA-TESTAL, C.: Post-Soviet studies and the transition: the case of the Russian economy. *Post-Communist Economics*, 20, 2008 (2), s. 133–157.
11. STROUHAL, J.; IŠTVÁNFYOVÁ, J.: Financial crisis and hedge accounting: Some evidence from Czech market. In *International Conference on Financial Theory and Engineering (ICFTE)*, Dubai, 2010, ISBN: 978-1-4244-7757-9.
12. RUTLAND, P.: Neoliberalism and the Russian transition. *Review of International Political Economy*, 20, 2013 (2, Spec. Issue), s. 332–362.
13. HANSON, P.: The Russian economic puzzle: going forwards, backwards or sideways? *International Affairs*, 83, 2007 (5), s. 869–871.
14. HANSON, P.: The Oxford handbook of the Russian economy. *International Affairs*, 90, 2014 (1), s. 224–226.
15. AZRILEVICH, M.; GUDOSHNIKOV, S.: The Russian sugar industry. *Int. Sugar J.*, 101, 1999 (1206), s. 332–334.
16. SERGEEV, V. N., ET AL.: The current problems and outlook for the Russian sugar industry. *Int. Sugar J.*, 99, 1997 (1183), s. 345–348.
17. GUDOSHNIKOV, S.: Sugar industries of the Former Soviet Union (FSU) countries. *Int. Sugar J.*, 111, 2009 (1322), s. 60–69.
18. SEDIK, D.; LERMAN, Z.; UZUN, V.: Agricultural policy in Russia and WTO accession. *Post-Soviet Affairs*, 29, 2013 (6), s. 500–527.

Smutka L., Zhuravleva E., Pulkrábek J., Benešová I., Maitah M.: Russian Federation – Sugar Beet and Sugar Production

Russian Federation represents an important power especially in the area of beet sugar production and consumption in the World. Almost 146 mil. inhabitants consume over 5.8 mil. t of sugar per year and the volume of consumption is constantly growing. After the very long period of Russian sugar sector stagnation, the Russian Federation focused its effort on the process of production capacities restoration both in the area of sugar beet production and beet sugar production. The paper identifies the most significant trends and tendencies influencing the development of Russian sugar production during the last two decades. In the period 1992–2000 the Russian Federation recorded a significant drop in its own sugar beet growing and processing capacities (more than 50 %). Russia also reduced the volume of sugar production and Russian trade in sugar competitiveness decreased its competitiveness – that resulted in growth in import dependency (own production dropped below 25 % of domestic consumption). However, in the period 2000–2013, Russia recorded a significant resurrection of its market and economy. During this period sugar beet production increased from cc 14 mil. t to cc 45 mil. t and sugar production (in raw sugar equivalent) increased from 1.6 mil. t to almost 4.8 mil. t. However, sugar beet production oscillates – e.g. in 2013 it reached only 39 mil. t. Russian dependency on sugar import was significantly reduced (the volume of import decreased from cc 4.6 mil. t to cc 0.474 mil. t).

Key words: Russian Federation, sugar beet, sugar, production, factor.

Kontaktní adresa – Contact address:

doc. Ing. Luboš Smutka, Ph.D., Česká zemědělská univerzita v Praze, Fakulta provozně ekonomická, Katedra ekonomiky, Kamýčká 129, 165 21 Praha 6 – Suchbátka, Česká republika, e-mail: smutka@pef.czu.cz