

Historie a současný stav cukrovarnictví v Rakousku

HISTORY AND NOWADAYS SITUATION OF SUGAR INDUSTRY IN AUSTRIA

Tomáš Sadílek, Dana Zadražilová – Vysoká škola ekonomická v Praze

Přestože Rakousko nepatří mezi dominantní producenty řepného cukru, jedná se o zemi s dlouholetou tradicí a vysokou intenzitou produkce řepného cukru. Nadto je rakouské cukrovarnictví v současnosti i historicky propojeno s výrobou cukru na území České republiky. Cílem článku je charakterizovat hlavní milníky ve vývoji cukrovarnictví v Rakousku, srovnat současnou situaci v produkci řepného cukru se sousedními státy a představit klíčové konkurenční výhody rakouského cukrovarnictví.

Historie

Cukrovarnictví má v Rakousku, stejně jako v České republice, velmi dlouhou historii (1). Jeho počátky se datují k roku 1719, kdy císař Karel VI. udělil Východoindické společnosti dvacetileté privilegium k výstavbě rafinerií cukru v královských zemích. Tato nabídka se však nesetkala se zájmem tehdejších podnikatelů a teprve v roce 1750 byla postavena první rafinerie třtinového cukru v Rijece. První rafinerie třtinového cukru v rakouských zemích byla zřízena v roce 1785 v Klosterneuburgu blízko Vídně (další v roce 1791 ve Vídeňském Novém Městě, později ve Štýrském Hradci a na některých místech ve Vídni, často však jen jepičího trvání).

Skutečný rozmach cukrovarnictví v Habsburské monarchii nastal až v 19. století po rozšíření pěstování cukrové řepy v době kontinentální blokády během napoleonských válek, kdy i v rakouských zemích vznikla řada drobných výroben cukru, většinou jen na krátkou dobu, podobně jako v zemích českých. Nejstarší výroba cukru z řepy byla založena ve Sankt Pölten již v roce 1803 (v roce 1806 pak byla po přechozím poškození uzavřena).

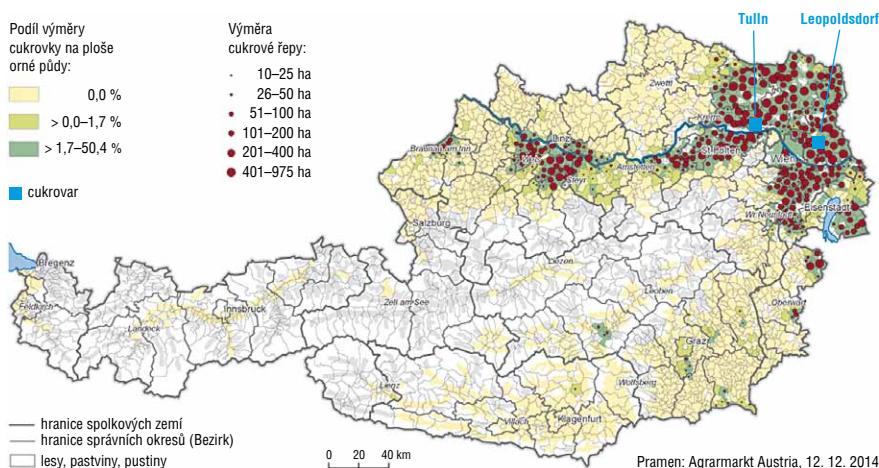
První řepný cukrovar průmyslového období byl však založen v českých zemích v Kostelním Vydří u Dačic v roce 1829, kde také o 12 let později poprvé spatřil světlo světa kostkový cukr, vynalezený ředitelem dačické rafinerie Jakubem Kryštofem Radem. Rakušané považují ovšem vynález kostkového cukru za svůj s tím, že Rad byl rakouského původu (i když se narodil ve Švýcarsku).

V polovině 19. století již pracovala v Rakousko-Uhersku více než stovka cukrovarů a země patřila v významným producentům cukru, v západní části monarchie však byla výroba cukru situována převážně do českých zemí. Literární prameny jsou zejména v údajích o nejstarší historii cukrovarnictví v rakouských zemích často rozporné. Uvádí se (2), že z více než dvou set cukrovarů v Rakousko-Uhersku jich na konci existence říše pouze šest bylo v rakouských zemích. V Dolních Rakousích se cukrovary nacházely ve městech Dürnkrut (cukrovar byl postaven roku 1844), Hohenau an der March (1868), Leopoldsdorf (1901) a Bruck an der Leitha (1909). V Burgenlandu byly cukrovary Hirm a Siegsdorf (1852). Po 1. světové válce pak byly vybudovány cukrovary v Ennsu (1929) a Tullnu (1937) (1, 2).

V 70. a 80. letech 20. století proběhla řada fúzí rakouských cukrovarnických společností: v roce 1975 vznikla Strakosch Zuckerfabriken GmbH fúzí cukrovarů Enns a Hohenau, v roce 1977 Sugana Zucker GmbH fúzí Marchfelder Zuckerfabrik a Strakosch Zuckerfabriken a poté v roce 1988 vznikla Agrana Zucker GmbH fúzí společnosti Sugana Zucker a Tullner Zuckerfabrik AG (1).

Hlavní oblast pěstování a zpracování cukrové řepy se v rakouských zemích nacházela na Moravském poli, což je oblast na sever od Vídně směrem k českým hranicím, dnes známá jako region Weinviertel.

Obr. 1. Geografické rozložení produkce a zpracování cukrové řepy v Rakousku (2014)



Současnost

V Rakousku jsou dnes v činnosti pouze dva cukrovary, které se nacházejí v oblasti Weinviertelu (cukrovar v Leopoldsdorfu) a Mostviertelu (cukrovar v Tullnu), a jsou vlastněny rakouskou cukrovarnickou společností Agrana Zucker GmbH se sídlem ve Vídni. Kromě cukrovarů v Rakousku Agrana Zucker ovládá cukrovar Kaposvár v Maďarsku (Magyar Cukor), dva cukrovary v Rumunsku, které převážně pracují jako rafinerie třtinového cukru, a má podíl na vlastnictví rafinerie Brčko v Bosně a Hercegovině. Dceřinné společnosti působí také na Slovensku (Slovenské cukrovary se závodem v Sereďi) a v České republice

Tab. 1. Osevní plocha, produkce a výnos cukru v letech 2002–2013

Rok	2002/03	2003/04	2004/05	2005/06	2006/07	2007/08	2008/09	2009/10	2010/11	2011/12	2012/13	Průměr
Plocha (ha)	44 464	43 259	47 534	44 196	39 412	42 336	43 027	43 978	44 918	46 642	49 340	44 464
Produkce (t)	432 871	386 213	458 137	488 932	407 590	365 404	410 587	381 233	443 627	443 627	469 024	426 113
Výnos (t.ha ⁻¹)	10,3	8,9	10,02	11,1	10,3	8,4	13,4	8,7	9,9	11,7	9,4	10,19

Pramen: CEFS, 2014

(Moravskoslezské cukrovary se závody v Hrušovanech nad Jevišovkou a Opavě). Agrana Zucker GmbH je součástí koncernu Agrana, který kromě cukrovarnictví působí ve škrobárenském oboru (Agrana Starke GmbH) a v oboru zpracování ovoce a výroby ovocných koncentrátů (Agrana J & F Holding GmbH). Vlastnický je Agrana spojena s nadnárodní aliancí Südzucker.

Cukrovar v Tullnu, který byl založen v roce 1937 (již o sto let dříve, v letech 1825–1835, probíhala v Tullnu výroba cukru ve zrušeném dominikánském klášteře), je větší než cukrovar v Leopoldsdorfu. Disponuje skladovací kapacitou na 182 tis. t cukru v šesti silech a dalších 10 tis. t cukru může být skladováno již nabaleno na paletách. Kapacita skladování byla zvýšena v roce 2011, kdy bylo postaveno nové silo o kapacitě 70 tis. t cukru, které je v současnosti druhé největší v celé Evropě (3). Cukr z tohoto cukrovaru směřuje hlavně k drobným zákazníkům, kterým je prodáván zejména pod známou značkou Wiener Zucker.

Cukrovar se také snaží o snížení nákladů na energii pro sušení řepných řízků, které jsou dále využívány jako krmivo pro hospodářská zvířata, k čemuž využívá odpadního tepla vznikajícího při zpracování cukrové řepy. Tím od roku 2012 dosahuje snížení roční spotřeby energie o 50 % a vypouští do ovzduší o 20 % oxidu uhličitého méně než dříve (3).

Společnost Agrana v roce 2014 vybudovala u cukrovaru v Tullnu Agrana Research & Innovation Center GmbH (ARIC), které je centrálním vývojovým pracovištěm pro společnost Agrana a podílí se na výzkumu a inovacích nejen pro cukrovarnický obor, ale i v oblasti dalších technologií pro zpracování a využití zemědělských produktů.

Cukrovar v Leopoldsdorfu je starší, současný závod byl založen v roce 1901 společností Leipnik-Lundenburger Zuckerfabriken AG. Dnes kromě produkce bílého řepného cukru vyrábí také další druhy cukrů, po kterých je poptávka zejména v potravinářství. Proto je cukr z Leopoldsdorfu dodáván zejména velkoobchodatelům a kromě volně loženého cukru je prodáván i ve vacích big-bag a v 50kg pytlech (2).

Zatímco v prvních letech po založení cukrovar v Leopoldsdorfu zpracovával denně 1 tis. t cukrovky, od roku 1998 se zde denně zpracuje přibližně 12 tis. t cukrové řepy. V tomto cukrovaru se dnes vyrábí cukr z jedné třetiny rakouské produkce cukrové řepy a během kampaně (za 80–90 dní) se vyrobí asi 140 tis. t cukru. Cukrovar nakupuje od zemědělců surovinu z rozsáhlé pěstitelské oblasti sahající od Marchfeldu a Vídeňské pánve až po Burgenlandsko (4).

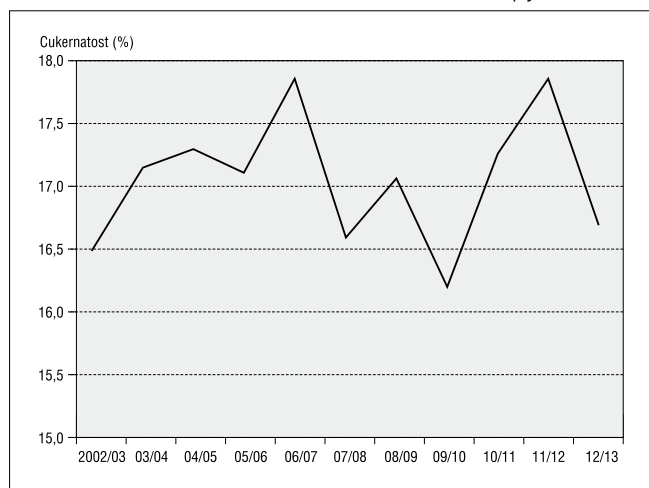
Hlavní oblast pěstování cukrové řepy (obr. 1.) v Rakousku se nachází ve spolkových zemích Dolní Rakousy, Burgenlandsko a Horní Rakousy. V Dolních Rakousech jde o oblasti Weinviertel, Waldviertel, Mostviertel a Industrieviertel, v Burgenlandsku o oblast Severního Burgenlandsku (Nordburgendald) a v Horních Rakousech o oblasti Mühlviertel a Traunviertel. Všechny tyto oblasti se vyznačují příhodnými klimatickými podmínkami pro

pěstování cukrové řepy, zejména kvalitní půdou, dostatkem dešťových srážek a vysokým počtem slunečných dní.

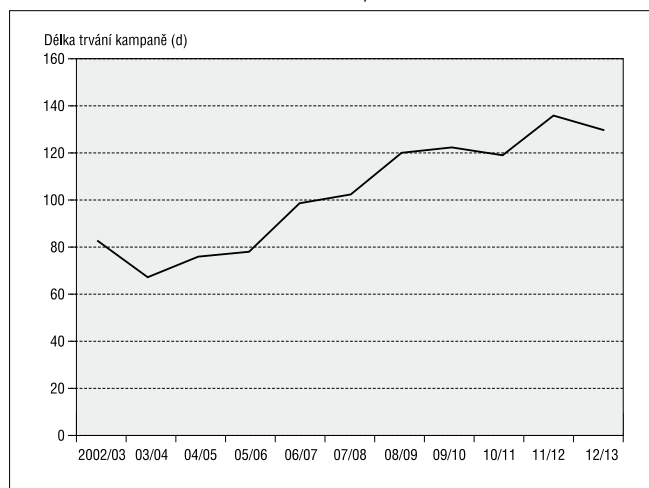
Výhodné je také umístění obou cukrovarů, které pokrývají celou oblast pěstování cukrové řepy. Pouze z lokalit ve spolkové zemi Horní Rakousy je nutné sklizenou cukrovku transportovat na delší vzdálenosti.

Jak uvádí tab. I., v posledních letech osevní plocha cukrové řepy kolísá kolem 45 tis. ha a produkce cukru z cukrové řepy má průměrnou hodnotu 426 113 t, avšak v od roku 2010 je patrný mírný nárůst jak osevní plochy, tak produkce cukru. Výnos polarizačního cukru byl v letech 2002–2013 průměrně 10,19 t.ha⁻¹. Za celou dobu sledovaných hodnot (2002–2013)

Obr. 2. Průměrná cukernatost sklizené cukrové řepy v Rakousku



Obr. 3. Průměrná délka trvání kampaně v Rakousku



Obr. 4. Pohled na cukrovar společnosti Agrana v rakouském Tullnu (foto: Agrana Zucker)



však byl průměrný absolutní přírůstek plochy oseté cukrovou řepou jen 487,6 ha a průměrný absolutní přírůstek produkce cukru z cukrové řepy byl 3 615,3 ha. To potvrzuje, že z dlouhodobého pohledu se množství cukru z cukrové řepy produkované na území Rakouska snižuje, což je ovlivněno také prodejem cukrové řepy cukrovarům v sousedních státech. V roce 2012/2013 byla cukrovou řepou oseta největší plocha (49 340 ha), největší produkce cukru z cukrové řepy bylo dosaženo v roce 2005/2006 (488 932 t) a nejvyšší výnos polarizačního cukru byl zaznamenán v roce 2008/2009 (13,4 t.ha⁻¹).

Cukernatost cukrové řepy (obr. 2.) se v letech 2002 až 2013 lišila jen velmi málo, průměrně dosahovala hodnoty 17 % se směrodatnou odchylkou $\sigma = 0,52$ %.

Průměrná délka kampaně činila v letech 2002–2013 v Rakousku 103 dní, což je ve srovnání s ostatními okolními zeměmi nadprůměrná hodnota, kdy průměrně delší kampaně byly jen v Německu (106 dní), zato ve všech okolních zemích trvaly kampaně v průměru kratší dobu, v Polsku 97,37 dní, na Slovensku 97 dní, v České republice 93,49 dne, v Maďarsku 90,8 dne, v Chorvatsku 86 dní a ve Švýcarsku 84 dní. Důvodem dlouhých kampaní jsou příznivé klimatické podmínky a intenzivní technologie pěstování cukrové řepy.

V roce 2011/2012 trvala v Rakousku kampaň v rekordní dobu 136 dní (v České republice 114 dní), což bylo důsledkem toho, že se sešlo více příznivých faktorů, kterými byly zejména vysoké výnosy cukrové řepy a vysoké výkupní ceny (obr. 3.). Z pohledu přírodních podmínek byly srážky rozloženy rovnoměrně v průběhu celé vegetace, porost cukrové řepy byl založen precizně a včas, což mělo za následek prodloužení vegetační doby, který zvýšila výnos bulev o 5–10 t.ha⁻¹. Průměrná délka trvání kampaně v letech 2002 až 2013 byla 103 dne.

Z tab. II. je zřejmé, že Rakousko, podobně jako Česká republika, nemělo v letech 2002 až 2013 zásadní podíl na evropské produkci cukrové řepy. Dlouhodobě Rakousko produkuje pouze 2,5 % cukrové řepy z celkové produkce 28 členských států Evropské unie. Česká republika měla průměrný podíl na produkci EU-28 ve stejném období 2,88 %. Největšími producenty cukru v EU jsou Francie (s podílem 24,57 %), Německo (22,34 %) a Polsko (10,2 %).

Poděkování: Tento příspěvek vzniknul v rámci řešení projektu IGA předloženého do Interní grantové soutěže 2015 „Analýza využití značek kvality na českém trhu potravin a efektivnosti kampaní na jejich podporu“, č. F2/94/2015.

Tab. II. Podíl Rakouska na produkci cukrové řepy v EU-28

Rok	2002/03	2003/04	2004/05	2005/06	2006/07	2007/08	2008/09	2009/10	2010/11	2011/12	2012/13	Průměr
Podíl na produkci EU (%)	2,35	2,16	2,34	2,44	2,48	2,20	2,70	2,24	2,88	2,95	2,74	2,49

Pramen: CEFS, 2014

Souhrn

Příspěvek popisuje historii a současnost cukrovarnictví v Rakousku. Cílem příspěvku bylo popsat důležité události v historii rakouského cukrovarnictví a nynější situaci produkce cukrové řepy a řepného cukru ve srovnání s ostatními členskými státy Evropské unie. Dále jsou představeny hlavní oblasti pěstované cukrové řepy v Rakousku, velikost osevní plochy, produkce cukru z cukrové řepy a výnosů cukrové řepy. S okolními státy je srovnávána délka kampaně a podíl produkce Rakouska na produkci cukrové řepy členskými státy EU. Rakouské cukrovarnictví se vyznačuje nadprůměrně dlouhými kampaněmi, jejichž délka se v průměru stále prodlužuje. V rámci členských států Evropské unie však patří mezi menší producenty cukru, který je vyráběn ve dvou cukrovarech (Tulln a Leopoldsdorf) vlastněných jednou cukrovarnickou společností – Agrana.

Klíčová slova: Rakousko, řepný cukr, pěstování cukrové řepy, cukrovarnický průmysl, Agrana.

Literatura

1. KOHL, W.; STEIGER-MOSER, S. (Ed.): *Die österreichische Zuckerindustrie und ihre Geschichte(n) 1750–2013*. Böhlau Verlag GmbH: Wien, Köln, Weimar, 2014, 484 s., ISBN 978-3-205-79498-1.
2. *Österreich-Lexikon. Zuckerindustrie*. 2014, [online] <http://www.aeiou.at/aeiou.encyclop.z/z820083.htm>.
3. *Agrana. Zuckerfabriken in Österreich*. 2014, [online] <http://www.agrana.at/ueber-uns/agrana-zucker-gmbh/zuckerfabriken-in-oessterreich/>.
4. JAVŮRKOVÁ, J.: Rakouský cukrovar v Leopoldsdorfu slaví stoleté výročí. *Agronavigátor*. [online] <http://www.agronavigator.cz/default.asp?ch=13&typ=1&val=2809&ids=175>.
5. *Statistik Austria. Feldfruchtermte 2014*. 2014, [online] Statistik Austria. http://www.statistik.at/web_de/statistiken/land_und_forstwirtschaft/agrarstruktur_flaechen_ertraege/feldfruechte/.

6. *CEFS Sugar Statistics 2013*. CEFS, 2013, [online] <http://www.comitesucre.org/site/wp-content/uploads/2014/04/CEFS-Sugar-Statistics-Inquiry-2013-FINAL-DRAFTv4.pdf>.

Sadílek T., Zadražilová D.: History and Current Situation of Sugar Industry in Austria

This contribution describes the history and current situation of sugar industry in Austria. The aim of the article was to cover the important historical facts and present situation of sugar beet and sugar production, compared to other EU member states. The article also introduces the main regions of sugar beet growing, volume of crop area, sugar from sugar beet production and average sugar yield. The average campaign length and the share of Austrian production in the EU sugar beet production are compared with the neighboring states. Above-average length of campaigns, which are still getting longer are typical of Austrian sugar industry. Compared to other EU member states, Austria belongs among smaller producers of beet sugar, produced in two sugar factories (Tulln and Leopoldsdorf) owned by one sugar-making company – Agrana.

Key words: Austria, beet sugar, sugar beet cultivation, sugar industry, Agrana.

Kontaktní adresa – Contact adress:

Mgr. et Bc. Tomáš Sadílek, Vysoká škola ekonomická v Praze, Fakulta mezinárodních vztahů, Katedra obchodního podnikání a komerčních komunikací, Nám. W. Churchilla 4, 130 67 Praha 3, Česká republika, e-mail: sadt00@vse.cz

Obr. 5. V Rakousku Agrana prodává cukr pod značkou Wiener Zucker (foto: Agrana Zucker)

