

Úvodní poznámky k výzkumu osudu cukrovarnických brownfields v České republice

INTRODUCTORY RESEARCH NOTES ON FATE OF SUGAR-INDUSTRY-BROWNFIELDS IN CZECH REPUBLIC

Tomáš Krejčí, Petr Klusáček – Mendelova universita v Brně, Ústav regionálního rozvoje a veřejné správy
Stanislav Martinát – Slezská univerzita v Opavě, Obchodně-podnikatelská fakulta v Karviné

Marek Havlíček – Výzkumný ústav Silva Taroucy pro krajinu a okrasné zahradnictví, v. v. i. , výzkumné pracoviště Brno

I přes dramatický pokles počtu cukrovarů v České republice v posledních dvou dekádách je cukrovarnický průmysl stále významným podnikatelským sektorem, jehož úzká provázanost s přírodními podmínkami pro zemědělské hospodaření vytváří z hlediska geografického výzkumu širokou škálu potenciálních výzkumných témat. Nabízí se výzkumná témata, jako jsou specifika prostorové diferenciaci jednotlivých cukrovarnických průmyslových provozů a socio-ekonomické proměny jejich zázemí (1), historická specifika dopravního napojení (2), dále analýzy prostorových atributů extenzivního rozvoje celého sektoru po roce 1948 až po transformaci cukrovarnictví po roce 1989 (3) či analýzy mezinárodních aspektů cukrovarnictví (4).

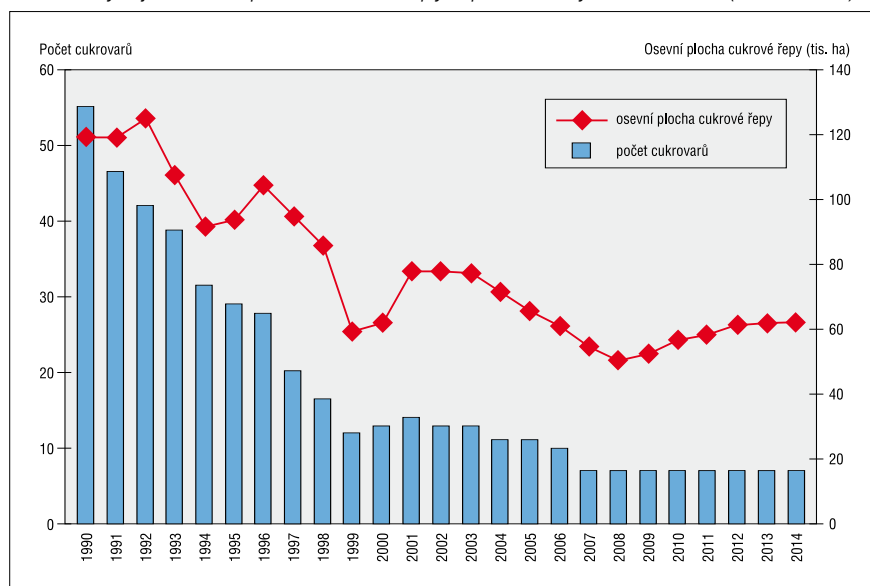
Předkládaný příspěvek analyzuje problematiku cukrovarnictví v České republice z poněkud netradiční perspektivy, neboť se věnuje problematice brownfields po cukrovarnickém průmyslu, tedy objektům a celým areálům, které byly původně využívány k výrobě cukru, nicméně po radikální restrukturalizaci cukrovarnického průmyslu po roce 1989 byly opouštěny a bylo hledáno jejich nové využití. Krátce se také věnujeme předpokladům vzniku tohoto typu brownfields, byla vytvořena typologie tohoto typu brownfields, prezentovány možnosti využití leteckých snímků pro daný výzkum a také představeno několik příkladů jednotlivých variant regenerace těchto ploch.

Teoreticko-metodologické aspekty problematiky

Brownfields jsou v České republice definovány na základě Národní strategie regenerace brownfields (5) jako nemovitosti (pozemky, objekty, areály), které jsou nedostatečně využívány, zanedbány a mohou být i kontaminovány. Vznikají jako pozůstatek průmyslové, zemědělské, rezidenční, vojenské či jiné aktivity. Brownfields nelze vhodně a efektivně využívat, aniž by proběhl proces jejich regenerace. Podle oficiálních odhadů se na území České republiky se na ploše 27–38 tis. ha rozkládá 8,5–11,7 tisíc takovýchto lokalit (5). Jak vyplývá z výše uvedené definice, jejíž znění je v různých zemích i kontextech značně variabilní (např. 6, 7, 8), brownfields vznikají jako důsledek strukturálních změn v ekonomice, přičemž z hlediska předchozího využití lze rozlišovat nejrůznější typy brownfields – průmyslové, vojenské, zemědělské, dopravní apod. Po roce 1989 se s rostoucí četností výskytu tohoto fenoménu přirozeně objevily výzkumy, který se zabývají otázkou industriálního dědictví, a to jak v komplexním pojetí výzkumu krajiny (např. 9) v případě území s převahou určitého odvětví průmyslu – např. textilního průmyslu (10, 11), tak práce specificky zaměřené na brownfields v sektoru zemědělství (12) či výzkumy úzce zaměřené na jednotlivé lokality a identifikaci urbanisticko-architektonických artefaktů, které by měly být zachovány. Velmi aktuálním tématem je i problematika regenerace brownfields (13). Významná je rovněž snaha Výzkumného centra průmyslového dědictví při ČVUT v Praze o zdokumentování a zmapování současného stavu dochovaných, ale i bohužel již prostřednictvím demolice nenávratně ztracených průmyslových objektů (14). V tomto kontextu je nutno chápat i předkládaný článek, který se snaží odpovědět na otázku, jaké množství cukrovarů, funkčních ještě na sklonku éry centrálně plánované ekonomiky, zůstalo zachováno a naopak jaké množství z nich bylo v podmínkách demokracie a tržní ekonomiky nenávratně ztraceno, ať již změnou funkčního využití areálu, stavební přeměnou objektů nebo celkovou demolicí.

V rámci tohoto příspěvku se budeme věnovat plochám a areálům, jejichž těžší využití spočívalo před rokem 1989 v cukrovarnictví a v období po roce 1989 tuto svoji funkci ztratily. Vedle rešerše odborné

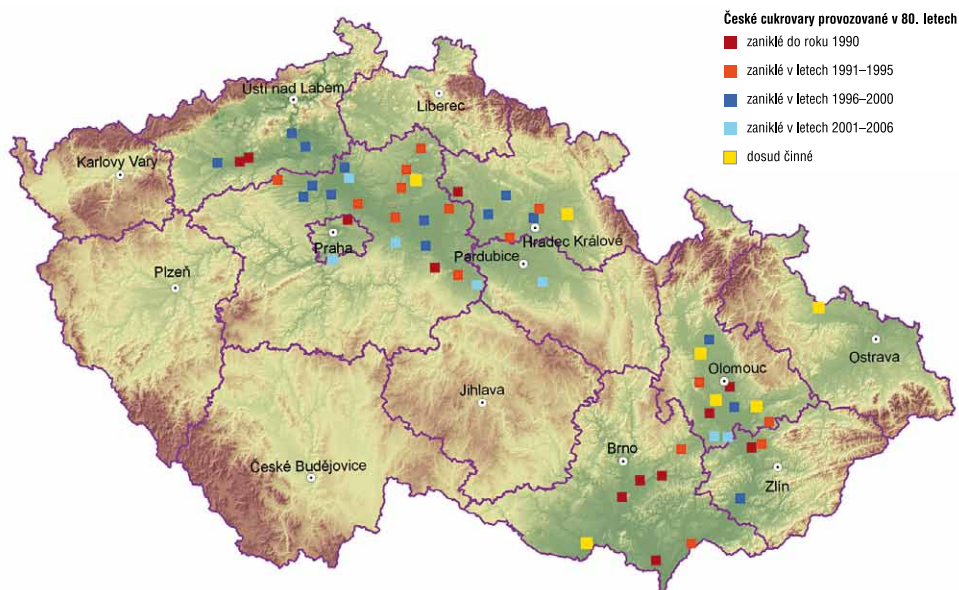
Obr. 1. Vývoj osevních ploch cukrové řepy a počtu činných cukrovarů (1990–2014)



Pramen: VUC Praha (počet cukrovarů) a ČSÚ (plocha řepy)

literatury, dostupných pramenů a podkladů v informačních veřejně přístupných zdrojích (katastr nemovitostí, internetové stránky obcí a majitelů provozujících areály bývalých cukrovarů, lokální tisk) byly rovněž využity kartografické metody výzkumu. Jednalo se především o využití základních map 1 : 10 000 z konce osmdesátých let 20. století, letecké snímky z roku 2001, 2003, 2004–2006, 2007–2009 a 2012. Tyto mapové podklady umožnily porovnání změn funkčního využití zkoumaných areálů. Celkem bylo sledováno 49 areálů bývalých cukrovarů v ČR. Při sestavování tohoto výběrového souboru byla jako stěžejní kritérium formulována podmínka, že daný cukrovar byl v 80. letech 20. století funkční a sloužil tehdy k výrobě cukru.

Obr. 2. Cukrovary provozované v 80. letech 20. století na území České republiky a od té doby zaniklé nebo dosud funkční



Předpoklady vzniku cukrovarnických brownfields

Pěstování cukrové řepy a její navazující zpracování v cukrovarech má na území dnešní České republiky dlouhou tradici, která sahá do první poloviny 19. století. Samotné cukrovarnictví je úzce spojeno s industrializací, neboť to bylo právě toto odvětví potravinářského průmyslu, které bylo v počátcích průmyslu hlavním nositelem a šířitelem technologických inovací. Jak uvádí DUDEK (15), již od šedesátých let 19. století mělo cukrovarnictví významný podíl na formování českého kapitálu jako ekonomického výrazu českého národního obrození. První průmyslový cukrovar v Rakousku-Uhersku byl založen v Kostelním Vydří již v roce 1829, brzy poté následovaly Dobruška (1831) a další. Nebývalý rozvoj cukrovarnictví je uváděn již pro léta 1835–1838, kdy vzniklo okolo 50 cukrovarů. V roce 1872 pracovalo na našem území již 214 závodů (nejvíce činných v jedné kampani v historii). Ještě další cukrovary byly zakládány, jiné naopak zanikaly, což svědčí o dynamice i významné konkurenci v rámci celého odvětví. Ve dvacátých letech 20. století byla dosažena rekordní výměra osevních ploch cukrové řepy na území současné ČR (cca 250 tis. ha), která již nebyla od té doby překonána.

Po 2. světové válce dochází ke znárodnění cukrovarnického průmyslu a celý sektor byl postupně reorganizován do formy koncernového podniku ve vlastnictví státu, a to takovým způsobem, že z původních přibližně 90 cukrovarů, které byly v provozu ještě na konci čtyřicátých let 20. století, se konce osmdesátých let 20. století dočkalo pouze 55 cukrovarů (s více než 10 600 zaměstnanci). Tyto závody následně prošly komplikovanými privatizačními procesy. V současné době je v provozu již pouze 7 cukrovarů (Dobruška, Hrušovany nad Jevišovkou, Litovel, Opava-Vávrovce, Prosenice, České Meziříčí a Vrbátky), cukrovarnictví stále slouží i bývalý cukrovar v Mělníce, kde je však dnes pouze balírna cukru, cukr se zde nevyrábí. A právě výrazný nesoulad mezi počtem cukrovarů činných v osmdesátých letech 20. století a aktuálním stavem se stal východiskem pro dále uvedené analýzy osudů jednotlivých cukrovarnických brownfields.

Po roce 1990 došlo k výrazné koncentraci a intenzifikaci produkce cukrové řepy, výměra osevních ploch (obr. 1.) klesla v tomto období přibližně o 50 % na současných cca 63 tis. ha. Rozmístění cukrovarů v České republice v osmdesátých letech 20. století s vyznačením období jejich zániku či označení funkčnosti je zobrazeno na obr. 2.

Vývoj cukrovarnického sektoru v České republice byl po roce 1990 silně ovlivněn transformací ekonomiky od centrálně plánovaného systému k tržní ekonomice. Cukrovarnictví, jež bylo před rokem 1989 silně chráněným odvětvím, bylo v počátcích devadesátých let zcela deregulováno a liberalizováno, jednotlivé cukrovary byly privatizovány. Celý sektor byl otevřen jak zahraniční konkurenci, tak i zahraničním investorům. Před a zejména po vstupu ČR do EU v roce 2004 vstoupil v platnost tzv. cukerní pořádek, který celé cukrovarnictví intenzivně reguluje a stabilizuje (16, 17). V důsledku popsaných strukturálních změn ukončila řada cukrovarů svůj provoz, dnes slouží cukrovarnické výrobě pouhý zlomek z jejich někdejšího počtu.

Analýza brownfields po cukrovarnickém průmyslu

Pro analýzu byly vybrány plochy, které v osmdesátých letech 20. století fungovaly jako cukrovary, nicméně tuto svoji funkci v pozdějším období ztratily. Uvedený stav byl zjištěn u celkem 49 lokalit. Na základě funkčního vymezení využití areálů (pomocí výše uvedených metod, včetně hodnocení leteckých snímků) byly cukrovary rozděleny do čtyř typů (A, B, C, D), přičemž ve vztahu k hodnocení vymezení lokalit brownfields jsou důležité typy B, C, D (tab. I.). Konkrétní funkční vymezení jednotlivých typů je následující:

- A) Cukrovary stále fungující (produkující cukr).
- B) Regenerované cukrovary, které byly regenerovány s ohledem na zachování cukrovarnického dědictví – byla zachována alespoň část cukrovarnického dědictví – nebylo všechno zbouráno, ale část původních staveb byla opravena a připomíná cukrovarnickou identitu lokality.

Tab. 1. Typy areálů zaniklých cukrovarů ve vztahu k původnímu využití (funkci)

Lokalita (obec)	Rok založení	Poslední kampaň	Roky provozu	Typ	Současná funkce
Bašnice	1871	1998	127	C	volná rozvojová plocha
Bedihošť	1851	1989	138	D	drobná výroba, autoservis
Brodce	1871	1993	122	C	sklad, volná plocha (větší část)
Brodek u Přerova	1881	1997	116	D	bez využití, chátrající areál
Břeclav	1861	1990	129	B	potravinářská výroba, sklady
Cerhenice	1871	1997	126	D	budoucí rozvojová plocha, nevyužitá
Čakovice (Praha)	1853	1990	137	B	drobná výroba, sklady, služby, kanceláře
Čejetický (Mladá Boleslav)	1871	1992	121	C	průmyslová výroba, skladovací prostory
Český Brod	1868	2003	135	C	volná plocha (většina), fotovoltaická elektrárna, drobná výroba
Doksany	1870	1996	126	B	průmyslový a kancelářský areál
Dolní Beřkovice	1858	1998	140	B/C	průmyslová výroba
Drahanovice	1862	1994	132	D	část sklady, drobné provozovny, většina chátrá
Dřevohostice	1894	1991	97	C	výroba elektromotorů, sklady
Dymokury	1871	1991	120	D	skladovací prostor (uhlí)
Hodonín	1886	1994	108	B	obchodní centrum
Holice (Olomouc)	1868	1989	121	D	průmyslová výroba
Hrochův Týnec	1966	2006	40	C	volná plocha, zatím nevyužitá
Hulín	1910	1989	79	C	zdroj stavebního materiálu, budoucí rozvojová plocha
Klobuky	1872	1991	119	D	průmyslová výroba, úvahy sociálních službách
Kojetín	1869	2006	137	C	fotovoltaická elektrárna
Kopidlno	1871	1984	113	D	volná rozvojová plocha
Kostelec nad Labem	1872	1992	120	C	volná plocha, drobná výroba, sklady
Lenešice	1880	1981	101	C/D	drobná výroba, předpoklad bytové výstavby
Litol (Lysá nad Labem)	1871	1993	122	C	skladovací prostor (překladiště aut)
Lovosice	1858	1997	139	B/C	průmyslová výroba, služby, volná plocha
Mělník	1869	2003	134	A/B	balárna cukru
Mnichovo Hradiště	1870	1993	123	C	průmyslová výroba
Modřany (Praha)	1861	2001	140	C	volná plocha pro bytovou aj. výstavbu
Němčice nad Hanou	1909	2006	97	C	volná plocha, fotovoltaická elektrárna
Nový Bydžov	1870	1997	127	B/C	průmyslová výroba
Nymburk	1870	1996	126	C	obchodní středisko, bytová výstavba
Ovčáry (Nové Dvory)	1860	1993	133	B/C	služby (vrakoviště)
Postoloprty	1852	1990	138	C	volná plocha
Předměřice nad Labem	1871	1997	126	B/C	výrobní a skladovací areál
Ratboř	1853	1986	133	D	volná plocha
Slavkov u Brna	1872	1989	117	C	fotovoltaická elektrárna, sklady
Smiřce	1868	1993	125	C	volná rozvojová plocha
Sokolnice	1840	1990	150	C	volná plocha pro bytovou výstavbu
Syrovátka	1848	1993	145	D	průmyslová výroba (cukr)
Uherské Hradiště	1868	1997	129	B/C	výrobní a logistický areál
Uničov	1851	1998	147	C	volná plocha (většina), obchodní centrum
Úžice	1856	1998	142	B/C	průmyslová výroba, služby
Velvary	1870	1997	127	D	průmyslová výroba, sklady
Vrdy	1856	2005	149	B	výrobní bioethanolu
Všetuly (Holešov)	1880	1994	114	C	drobná výroba, služby
Vyškov	1868	1993	125	C	obchodní centrum
Zvoleněves	1859	2000	141	B/C	drobná výroba (pálenice, produkce tekutých cukrů ad.)
Žatec	1871	1998	127	B/C	výrobní areál
Židlochovice	1834	1990	156	B	obchodní středisko, služby, sportovní hala, bytová výstavba

Zdroj: rok založení a poslední kampaň – viz (18), typy areálů – vlastní výzkum.

- C) Regenerované cukrovary, které byly regenerovány bez ohledu na cukrovarnické dědictví – z dědictví nic nezbylo – všechno bylo zbouráno a nic nepřipomíná původní cukrovarnickou identitu lokality.
- D) Nadále chátrající cukrovary, které jsou opuštěné nebo dočasně využité bez větších regeneračních zásahů.

V případě zařazování bývalých cukrovarnických areálů do jednotlivých typů nebylo vždy možné jednoznačně určit pouze jeden konkrétní typ, vznikly proto přechodové kombinace typů areálů, zejména s ohledem na různý vývoj jejich částí, z nichž jedna část např. již byla regenerována a druhá stále ještě chátrala. Nejvyšší četnost registrujeme v případě typu C (regenerované cukrovary bez ohledu na cukrovarnické dědictví), který byl přiřazen 21 areálům. Typ D (nadále chátrající cukrovary) byl evidován v 11 případech. Poměrně častá byla i kombinace typu B/C, tedy areálů, v jejichž některé části se zachoval částečný pozůstatek či odkaz na cukrovarnickou výrobu. Regenerace s odkazem na cukrovarnické dědictví (typ B) byla vyhodnocena pouze u 6 areálů. Také jen jeden areál byl vyhodnocen jako přechod mezi typy C a D – jedná se o bývalý cukrovar v Lenešicích, jehož demolice byla definitivně dokončena v roce 2013; specifickým zástupcem na pomezí skupin A/B je potom bývalý cukrovar Mělník, v němž je dnes provozována balírna cukru.

Regenerace vybraných cukrovarnických brownfields – příklady dobré a špatné praxe

Z hlediska regenerace brownfields jsou vydávány různé publikace analyzující vybrané příklady úspěšně regenerovaných brownfields, které mají sloužit zejména k inspiraci aktérům participujícím na regeneraci dosud chátrajících objektů a areálů (v případě cukrovarnických areálů jde logicky o typ B). Mezi těmito oficiálními příklady je vedena i podrobná charakteristika regenerace cukrovaru v Židlochovicích (19, 20). Na místě bývalého cukrovaru je zachována rekonstruovaná filtrační věž, ostatní plochy byly přebudovány na obchodně-společenské centrum, popř. využity pro bytovou výstavbu.

Dalším příkladem regenerace je areál cukrovaru v Čakovicích, dnes v severovýchodní části území hlavního města Prahy. Místní cukrovar býval dominantním ekonomickým subjektem obce více než 100 let. Za pozornost především stojí snaha investorů o zachování typické cukrovarnické architektury. Součástí areálu jsou vedle kancelářských ploch, řady obchodů, ubytovacích a sportovních zařízení i drobné plochy pro výrobu (obr. 3.). Důraz kladený na multifunkční využití areálu se zde ukazuje jako vhodný postup při revitalizaci starých průmyslových objektů.

Z hlediska perspektivy našeho výzkumu může za další příklad dobré praxe sloužit i regenerace průmyslového areálu v Lovosicích o velikosti téměř 11 hektarů, kde vznikla na ploše bývalého cukrovaru (uzavřeného v roce 1998) průmyslová zóna. Pozemek byl v roce 2003 zakoupen městem Lovosice, které projekt regenerace území spolufinancovalo s podporou grantů Ministerstva průmyslu a obchodu ČR (Program na podporu průmyslových zón) a projektu Operačního programu Průmysl a podnikání (programu Reality). Na cukrovarnickou minulost území odkazuje název sportovně-relaxačního centra a restaurace – ta se nachází v jedné z původních budov, jež byla rekonstruována.

Za příklad špatné (nebo z hlediska cukrovarnického dědictví nepříliš dobré) praxe (typ C) může sloužit radikální přeměna areálu zaniklého cukrovaru ve Slavkově u Brna, kde byla zbourána většina budov a na volných plochách vznikla v roce 2010 fotovoltaická elektrárna (FVE) s elektrickým výkonem 1,159 MW. Série leteckých snímků zachycuje postupnou velmi radikální přeměnu využití tohoto areálu a je vhodným doplňkem k evidenci procesů změn funkčního využití lokalit brownfields (obr. 4.).

Poděkování: Tato studie vznikla díky finanční podpoře těchto projektů:

1. Podpora MŠMT – Institucionální podpora na dlouhodobý koncepční rozvoj výzkumné organizace v roce 2014 (OPF, SLU).
2. Institucionální podpora VÚKOZ, v. v. i. (VÚKOZ-IP-00027073).
3. Projekt MENDELU v Brně č. MSM 6215648904 „Česká ekonomika v procesech integrace a globalizace a vývoj agrárního sektoru a sektoru služeb v nových podmínkách evr. integrovaného trhu“.

Souhrn

Cukrovarnictví v České republice prošlo po roce 1989 dramatickým obdobím plným změn, propadů, zániků cukrovarů, vlastnických přesunů, zahraničních, často zdánlivě nepochopitelných investic, změnami distribučních kanálů, tržní orientací, ale i technologickým rozvojem. Všechny tyto proměny mají svá prostorová vyjádření a konsekvence, které se s rozdílnou intenzitou uplatňují jak v případě stále funkčních cukrovarů, tak i v případě cukrovarnických brownfields, jež jsou lokalizovány ve specifických polohách s kvalitním dopravním napojením, často v rámci městských struktur. Tento fakt vytváří relativně vysoký potenciál jejich nového, alternativního využití. Je nesporné, že cukrovarnictví patří mezi významné ekonomické aktivity, které dlouhodobě formovaly, či pomáhaly formovat český průmysl i zemědělství. Lze tak označit za velmi žádoucí snahu, aby nové využití tohoto typu brownfields alespoň do určité míry respektovalo historické cukrovarnické dědictví, které si dané lokality nesou i do budoucna ve formě lokální identity.

V tomto příspěvku autoři analyzují osud vybraných cukrovarnických areálů, které byly funkční ještě v 80. letech 20. století (v posledním desetiletí centrálně řízené ekonomiky), ale které v následujících obdobích po návratu tržní ekonomiky ve většině případů ztratily svou někdejší cukrovarnickou funkci. Článek otevírá některé důležité výzkumné otázky, které nejsou v současné době příliš diskutovány (Jaká je role místních samospráv z hlediska zachování cukrovarnického dědictví?) a dále upozorňuje na vybrané příklady dobré i nepříliš vhodné praxe při regeneraci tohoto specifického typu brownfields. Výzkum ukázal, že ze sady zkoumaných cukrovarnických brownfields (49 areálů) byla téměř polovina cukrovarů regenerována bez ohledu na cukrovarnické dědictví (21 areálů), nadále chátrající objekty a areály byly identifikovány u 11 případů. Nejvhodnější typ regenerace, a to regenerace alespoň částečně respektující cukrovarnické dědictví, byla hodnocena pouze v 6 případech. Tyto případy dobré praxe mohou sloužit pro inspiraci aktérům regenerace (nejen cukrovarnických) brownfields jak na lokální, tak i regionální úrovni.

Klíčová slova: cukrovarnictví, brownfields, dobrá praxe, letecké snímkování, Česká republika.

Literatura

1. VYSKOČIL, A.; Klapka, P.; Martinát, S.: Proměny krajiny rurálního prostoru v zázemí průmyslového centra během 2. poloviny 19. století. *Historická geografie – Supplementum I*, 2006, s. 137–162.
2. VYSKOČIL, A.: Bílé zlato a budování železniční sítě. *Listy cukrov. řepář.*, 126, 2010 (9–10), s. 284–287.

Obr. 3. Regenerace cukrovaru v Čakovících



Foto: Stanislav Martinát

3. VĚŽNÍK, A.: Development of Growing Sugar Beet and the Sugar Making Industry Since 1985 up to the Present. *Scripta Fac. Sci. Nat. Univ. Masaryk. Brun.*, 1997, 26, s. 99–108.
4. ANDĚL, J.; BALEJ, M.; RAŠKA, P.: Geografický pohled na české cukrovarnictví v evropském kontextu. *Listy cukrov. řepař.*, 127, 2011 (6–7), s. 253–256.
5. *CzechInvest: Národní strategie regenerace brownfields*. Ministerstvo průmyslu a obchodu, 2008, Praha, 12 s.
6. SYMS, P.: The funding of developments on derelict and contaminated sites. In BALL, R.; PRATT, A. C. (eds): *Industrial Property: political and economic development*. London: Routledge, 1994, s. 63–82.
7. ALKER, S. ET AL.: The definition of brownfield. *Journal of Environmental Planning and Management*, 43, 2000 (1): s. 49–69.
8. TANG, Y.-T.; NATHANAIL, C. P.: Sticks and Stones: The Impact of the Definitions of Brownfield in Policies on Socio-Economic Sustainability. *Sustainability*, 2012, 4, s. 840–862.
9. KOLEJKA, J.; KLIMÁNEK, M.: Vymezení a typologie postindustriální krajiny Česka. *Geografie – Sborník České geografické společnosti*, 117, 2012 (3), s. 289–307.
10. KLUSÁČEK, P. ET AL.: The Post-Industrial Landscape In Relation To Local Self-Government. *The Czech Republic. Moravian Geographical Reports*, 19, 2011 (4), s. 12–28.
11. KOLEJKA, J.; KLIMÁNEK, M.; FRAGNER, B.: Post-industrial landscape: the case of the Liberec region, Czech Republic. *Moravian Geographical Reports*, 19, 2011 (4), s. 3–17.
12. SKÁLA, J. ET AL.: Various aspects of the genesis and perspectives on agricultural brownfields in the Czech Republic. *Moravian Geographical Reports*, 21, 2013 (2), s. 46–55.

13. FRANTÁL, B. ET AL.: Location Matters! Exploring Brownfields Regeneration in a Spatial Contexts (Case Study of the South Moravian Region, Czech Republic). *Moravian Geographical Reports*, 21, 2013 (2), s. 5–19.
14. BERAN, L.; VALCHAŘOVÁ, V.: *Industriál Libereckého kraje: technické stavby a průmyslová architektura: průvodce*. Praha: ČVUT, Výzkumné centrum průmyslového dědictví, 2007, 281 s.
15. DUDEK, F.: *Vývoj cukrovarnického průmyslu v českých zemích do roku 1872*. Praha: Academia, 1978, 218 s.
16. KROUSKÝ, J.: Návrh Komise na zlepšení režimu restrukturalizace cukrovarnického průmyslu. *Listy cukrov. řepař.*, 123, 2007 (7–8), s. 204–207.
17. ŠTRNADLOVÁ, H.: Dopady vstupu ČR do EU a reformy Společné organizace trhů v odvětví cukru na trh s cukrem v ČR. *Listy cukrov. řepař.*, 125, 2009 (12), s. 334–341.
18. GEBLER, J.; MAREK, B.; FRONĚK, D.: Cukrovarnický průmysl na území České republiky. Historický přehled – 220 let výroby cukru: 1787–2007. *Listy cukrov. řepař.*, 123, 2007 (7–8), s. 252–258.
19. *Brownfields regeneration in the South Moravian Region*. 2011, [online] http://data.rrajm.quonia.cz/brownfields/publikace/2.brownfields_regeneration_in_the_south_moravian_region-case_studies.pdf.
20. *Příklady regenerace brownfields v Jihomoravském kraji a v Dolním Rakousku*. 2010, [online] http://data.rrajm.quonia.cz/brownfields/publikace/2010_bf_publikace_euregio.pdf.

Krejčí, T., Havlíček, M., Klusáček, P., Martinát, S.: Introductory Research Notes on Fate of Sugar-Industry-Brownfields in Czech Republic

In the period after 1989, the sugar industry was influenced by a dramatic transition process, which was accompanied by many changes as for example: some sugar factories reduced their production, other closed down completely; there were changes of ownership and increased role of foreign (often unpredictable) investors, modifications of sugar distribution nets and technological innovations. All these changes have spatial consequences which are visible both in cases of currently operating sugar factories and in cases of brownfields previously used for the needs of sugar industry. These types of brownfields are usually set in specific locations with good transport connection, often in existing urban structures. This fact creates relatively very good potential for new and alternative redevelopment of these sites. There is no doubt that sugar industry belonged to very important economic activities, which had a significant influence on the previous development of Czech industrial and agricultural activities. In this context, it is necessary to appreciate all activities, which are trying to save at least part of the sugar industry heritage and preserve the original local identity of the sites, where sugar used to be produced.

In the article, the authors analyse the destiny of selected sugar factories, which operated in 1980s (last decade of the centrally planned economy), but which lost their original sugar production functions in the periods after return of the market economy after 1989. The article opens some important, yet not often discussed,

Obr. 4. Proces přeměny areálu bývalého cukrovaru ve Slavkově u Brna na leteckých snímcích



Pramen: Výzkumný ústav Silva Taroucy pro krajinu a okrasné zahradnictví, © Geodis Brno, spol. s r. o. (2003, 2006, 2009), © ČÚZK (2012)

questions (What is role of representatives of the municipalities in the process of protecting and saving the sugar industry heritage?); it also gives examples of best and bad practices related to brownfields previously used for sugar industry. The research identified that approximately half of the studied locations (21 sugar factories from the total of 49 used for sugar production in 1980s) were regenerated in a way that caused losing the sugar industry heritage and a significant number is still abandoned and neglected (11 brownfields previously used for sugar production). The most appropriate way of regeneration, which at least partly preserved the sugar industry heritage and supported the “sugar” local identity, was identified only in 6 studied areas. These best practices can be used as a source of inspiration for future (not only for sugar industry)

brownfield regeneration both for stakeholders at local and regional hierarchical levels.

Key words: sugar industry, brownfields, best practices, aerial photography, Czech Republic.

Kontaktní adresa – Contact address:

Mgr. Tomáš Krejčí, Mendelova univerzita v Brně, FRRMS, Ústav regionálního rozvoje a veřejné správy, Zemědělská 1, 613 00 Brno, Česká republika, e-mail: tomas.krejci@mendelu.cz

Stockfisch N., Gallasch M., Reneke H., Trimpler K., Mielke Ch., Reiners M., Risser P., Schmitz K., Märländer B. Přehled farem, které pěstují cukrovku: databáze a základní data (*Betriebbefragung zur Produktionstechnik im Zuckerrübenanbau: Datenbasis und Basisdaten*)

Přehled farem pěstujících cukrovku v letech 2010 a 2011 zahrnoval 788 polí z celého Německa. Farmy, které se projektu zúčastnily, byly vybrány tak, aby reprezentovaly příslušné regiony. Všechny kultivační práce byly zahájeny po sklizni předplodiny a končily sklizní cukrovky. U 51 % farem byla hlavním kritériem

ROZHLEDY

ekonomické aktivity rostlinná výroba a u 25 % se jednalo o kombinaci rostlinné a živočišné výroby. Osevní postup zahrnoval kukuřici, brambory nebo řepku na více než polovině všech pozemků v předchozích pěti letech. Dominantní předplodinou před cukrovkou byla ozimá pšenice. Setí do mulče se slámou nebo zbytků meziploidy bylo upřednostněno před jinými technologiemi kultivace cukrovky. Přehled farem poskytl komplexní obraz o efektivitě pěstování cukrové řepy a přispěl tak k trvale udržitelnému rozvoji jejího pěstování.

Sugar Industry 138, 2013, č. 10, s. 656–663.

Kadlec