

Nová zemědělská politika v odvětví cukru

NEW AGRICULTURAL POLICY IN SUGAR SECTOR

Hana Baudisová – Ústav zemědělské ekonomiky a informací Praha

Změna Společné zemědělské politiky (SZP) v Evropské unii zasáhne zásadním způsobem do odvětví produkce cukru. Na základě analýz uplynulého období probíhají intenzivní jednání o budoucích podmínkách výroby cukru, resp. nastavení nástrojů řízení trhu s cukrem v zájmu udržení dlouhodobé konkurenceschopnosti EU v podmínkách globálního trhu.

Světová výroba cukru

Hlavní světoví výrobci cukru jsou soustředěni v především v Asii (Indie, Čína, Thajsko), v Jižní Americe (Brazílie), v Evropě a v Severní Americe (USA, Mexiko). Nejméně cukru se vyrábí v Africe. Země s vysokou produkcí využívají různé formy podpor

a podpůrných opatření (dovozní cla, licence, zajištění minimálních cen cukrové třtiny i cukru, zlepšení daňových podmínek, přímé platby, podpory při mimořádných událostech), někteří rovněž podporují výzkum a vývoj v sektoru cukru. Všechny zásahy se odrážejí v konečné ceně cukru. V průběhu pěti let se objevuje trend zvyšování výroby cukru především v Rusku a na Ukrajině a dále v Indii, Thajsku a Číně. Nárůst výroby cukru je viditelný i v Pákistánu, na Filipínách a v Austrálii. Prakticky všechny tyto země usilují o zajištění takové soběstačnosti cukru, která nedovolí být plně závislémi na dovozu cukru se všemi negativními důsledky. Trend posledního vývoje světové výroby cukru v období 2008/2009 až 2014/2015 (odhad) ukazuje na převážně zvyšující růst výroby i spotřeby cukru a zvyšování zásob cukru (tab. I.). Odhad světové bilance cukru se v průběhu aktuálního

hospodářského roku zpřesňuje, lišit se mohou v predikci i jednotlivé informační zdroje (F. O. Licht, Kingsman, ISO, Czarnikow).

Tab. I. Světová bilance cukru – produkce, spotřeba a distribuce

Ukazatel	2008/2009	2009/2010	2010/2011	2011/2012	2012/2013	2013/2014	2014/2015*
	Bilance cukru v hodnotě surového (tis. t)						
Produkce cukru	144 014	153 368	161 940	172 166	177 486	175 703	175 589
Spotřeba cukru	154 627	155 160	156 182	159 899	165 664	168 734	171 459
Počáteční zásoby	43 080	29 839	28 032	29 208	34 949	43 978	45 515
Konečné zásoby	29 839	28 032	29 208	34 949	43 978	45 515	44 441
Dovoz	42 334	48 317	49 275	48 454	51 697	50 481	50 037
Vývoz	44 962	48 332	53 857	54 980	54 490	55 913	55 241
Celková poptávka	229 428	231 524	239 247	249 828	264 132	270 162	271 141

Pozn.: * odhad k 27. 5. 2014.

Pramen: USDA, FAS, PSD databáze (1)

Společná organizace trhu v odvětví cukru

Hlavním cílem Společné organizace trhů s cukrem (SOTC) z roku 2005/2006 bylo snížení objemu výroby cukru (zavedení cílové referenční ceny 404 €·t⁻¹), tj. omezení produkce cukrové řepy (cena za tunu řepy se snížila z 46,72 € na 26,29 € od roku 2009/2010). Po roce 2009/2010 nedošlo ke změně rozdělení kvót mezi členské státy EU, pouze k přesunu v rámci jednoho státu (Francie). Částečnou kompenzací příjmů za cukrovku z důvodu snížení minimální ceny na 26,29 €·t⁻¹ dorovnal oddělená platba na cukr.

Evropský trh s cukrem se v současnosti opírá o několik základních mechanismů řízení, jako je kvótový režim regulující výrobu cukru v EU (tab. II., tab. III.), uvolňování nadkvótového cukru se sníženým poplatkem z přebytku a opatření zaměřená na zahraniční obchod (licence na vývoz nadkvótového cukru, dovozy cukru se sníženým



Tab. II. Vývoj kvót cukru a izoglukózy v letech 2006/2007 až 2012/2013 v EU-15, EU-12 a EU-27

Země	2006/2007	2007/2008	2008/2009	2009/2010	2010/2011	2011/2012	2012/2013	2013/2014 až 2016/2017
	Kvóty cukru a izoglukózy (t)							
Dánsko	353 216	420 746	372 383	372 383	372 383	372 383	372 383	372 383
Německo	2 859 942	3 655 456	2 898 256	2 898 256	2 898 256	2 898 256	2 898 256	2 898 256
Řecko	280 323	158 702	158 702	158 702	158 702	158 702	158 702	158 702
Španělsko	896 567	887 164	630 586	498 480	498 480	498 480	498 480	498 480
Francie – kont.	2 760 245	3 640 442	2 956 787	2 956 787	3 004 811	3 004 811	3 004 811	3 004 811
Francie – zámoří	423 912	480 245	480 245	480 245	432 220	432 220	432 220	432 220
Chorvatsko	0	0	0	0	0	0	0	192 877
Irsko	199 260	0	0	0	0	0	0	0
Itálie	1 557 443	753 846	508 379	508 379	508 379	508 379	508 379	508 379
Nizozemsko	864 560	876 560	804 888	804 888	804 888	804 888	804 888	804 888
Rakousko	387 326	405 812	351 027	351 027	351 027	351 027	351 027	351 027
Portugalsko kont.	61 714	15 000	0	0	0	0	0	0
Port. – Azory	8 803	9 953	9 953	9 953	9 953	9 953	9 953	9 953
Finsko	129 156	90 000	80 999	80 999	80 999	80 999	80 999	80 999
Švédsko	325 728	325 700	293 186	293 186	293 186	293 186	293 186	293 186
Belgie	701 595	862 077	676 235	676 235	676 235	676 235	676 235	676 235
Velká Británie	1 005 863	1 221 474	1 056 474	1 056 474	1 056 474	1 056 474	1 056 474	1 056 474
EU-15 celkem	12 388 775	13 803 950	11 278 099	11 145 993	11 145 993	11 145 993	11 145 993	11 338 870
ČR	411 332	367 938	372 459	372 459	372 459	372 459	372 459	372 459
Lotyšsko	60 759	0	0	0	0	0	0	0
Litva	94 161	103 010	90 252	90 252	90 252	90 252	90 252	90 252
Maďarsko	363 966	298 591	105 420	105 420	105 420	105 420	105 420	105 420
Polsko	1 498 046	1 772 477	1 405 608	1 405 608	1 405 608	1 405 608	1 405 608	1 405 608
Slovinsko	46 849	0	0	0	0	0	0	0
Slovensko	183 225	140 031	112 319	112 319	112 319	112 319	112 319	112 319
Bulharsko		4 752	0	0	0	0	0	0
Rumunsko		109 164	104 689	104 689	104 689	104 689	104 689	104 689
EU-12 celkem	2 658 338	2 795 963	2 190 748	2 190 748	2 190 748	2 190 748	2 190 748	2 190 748
EU-27 celkem	15 047 113	16 599 138	13 468 847	13 336 741	13 336 741	13 336 741	13 336 741	13 529 618

Pozn.: V letech 2006/2007 a 2007/2008 se nejedná o kvóty cukru, ale o údaje kvót snížené o množství cukru dané prostřednictvím právních zároků EK.

Pramen: EK

dovozním clem na základě nabídkových řízení, dovozy cukru z Balkánu a ze zemí ACP a LDC v rámci celních tarifních kvót a v rámci dovozních kvót CXL).

Evropská unie se 1. 7. 2013 rozšířila o nový stát – Chorvatsko. Přechodná opatření v odvětví cukru z důvodů přistoupení Chorvatska byla uveřejněna v Prováděcím nařízení Komise (EU) č. 170/2013 a týkala se mj. odstranění přebytečného množství cukru a souvisejících komodit do 31. 10. 2014. Hospodářský rok 2012/2013 v odvětví cukru se v Chorvatsku řídil vnitrostátním režimem. Od hospodářského roku 2013/2014 je Chorvatsko zařazeno do SOTC s kvótou 192 877 t cukru.

Rok 2013 byl rokem aktivních jednání na úrovni zemědělského výboru Evropského parlamentu (EP), Rady pro zemědělství (Rada) a evropské Komise (EK) o podobě SOT a mechanismů

Tab. III. Rozdělení produkční kvóty cukru České republiky v hospodářském roce 2013/2014

Cukrovarnická společnost	Produkční kvóta (t)
Tereos TTD, a. s.	208 716
Moravskoslezské cukrovary, a. s.	93 973
Hanácká potravinářská společnost, s. r. o.	25 184
Litovelská cukrovarna, a. s.	22 597
Cukrovar Vrbátky, a. s.	21 989
Česká republika – celkem	372 459

Pramen: SZIF



řízení cukerního sektoru v EU. V prosinci 2013 vyšla dlouho očekávaná nařízení týkající se uspořádání základních mechanismů řízení cukerního režimu:

– Nařízení EP a Rady (EU) č. **1306/2013** ze dne 17. prosince 2013 o financování, řízení a sledování společné zemědělské

politiky a o zrušení nařízení Rady (EHS) č. 352/78, (ES) č. 165/94, (ES) č. 2799/98, (ES) č. 814/2000, (ES) č. 1290/2005 a (ES) č. 485/2008;

– Nařízení EP a Rady (EU) č. **1307/2013** ze dne 17. prosince 2013, kterým se stanoví pravidla pro přímé platby zemědělcům v režimech podpory v rámci společné zemědělské politiky a kterým se zrušují nařízení Rady (ES) č. 637/2008 a nařízení Rady (ES) č. 73/2009;

– Nařízení EP a Rady (EU) č. **1308/2013** ze dne 17. prosince 2013, kterým se stanoví společná organizace trhů se zemědělskými produkty a zrušují nařízení Rady (EHS) č. 922/72, (EHS) č. 234/79, (ES) č. 1037/2001 a (ES) č. 1234/2007;

– Nařízení EP a Rady (EU) č. **1310/2013** ze dne 17. prosince 2013, kterým se stanoví některá přechodná ustanovení o podpoře pro rozvoj venkova z Evropského zemědělského fondu pro rozvoj venkova (EZFRV), kterým se mění nařízení EP a Rady (EU) č. 1305/2013, pokud jde o zdroje a jejich rozdělení v roce 2014, a kterým se mění nařízení Rady (ES) č. 73/2009 a nařízení EP a Rady (EU) č. 1307/2013, č. 1306/2013 a č. 1308/2013, pokud jde o jejich použití v roce 2014;

– Nařízení Rady (EU, EURATOM) č. **1311/2013** ze dne 2. prosince 2013, kterým se stanoví víceletý finanční rámec na období 2014–2020;

Tab. IV. Plocha, výnos a výroba cukru v EU

Země	Kvóta	Plocha cukrové řepy (tis. ha)					Výnos cukru (t.ha ⁻¹)					Výroba cukru (tis. t)				
		2009/10	2010/11	2011/12	2012/13	2013/14	2009/10	2010/11	2011/12	2012/13	2013/14	2009/10	2010/11	2011/12	2012/13	2013/14
Belgie	676 235	63	59	64	63	62	13,3	11,7	13,7	12,1	12,1	843	689	881	762	782
ČR	372 459	54	54	59	52	50	8,9	8,5	10,4	10,9	10,8	479	459	615	565	539
Dánsko	372 383	38	39	40	41	38	11,7	11,6	13	11,8	12,2	445	453	519	480	462
Německo	2 898 256	364	362	365	350	341	11,6	9,6	11,8	11,5	10,9	4 232	3 469	4 321	4 007	3 428
Řecko	158 702	23	14	6	9	6	4,4	7,4	6,6	5,9	6,7	172	142	159	158	160
Estonsko	498 480	47	47	45	36	36	11,7	11,3	13,6	14,8	12,7	550	527	613	532	456
Francie	2 956 787	336	342	362	341	346	13,3	12,4	13,2	12,4	12,5	4 460	4 225	4 775	4 223	4 339
Francie (dep.)	480 245											449	258	417	412	196
Itálie	508 379	62	63	46	53	39	8,2	8,8	11,1	10,4	11,7	509	555	507	546	501
Litva	90 252	15	15	18	19	18	7,5	6,2	8,6	7,6	8,6	113	92	152	190	172
Maďarsko	105 420	14	14	13	18	16	9,2	8,8	9,1	6,4	7,3	125	121	122	112	116
Nizozemsko	804 888	72	71	73	73	73	13,7	12,3	13,6	13,2	12,9	993	873	998	968	948
Rakousko	351 027	44	45	47	49	51	8,7	9,9	11,7	9,5	10,2	381	444	547	469	482
Polsko	1 405 608	192	197	197	192	186	8,6	7,4	9,7	9,4	9,6	1 646	1 466	1 911	1 803	1 713
Port. – Azory	9 953	0	0	0	0,2	0,2	0	0	0			0,4	0,7	1,7	0,4	1,8
Rumunsko	104 689	20	23	19	28	29	7,3	5,3	7,8	9,3	5,2	146	124	146	259	246
Slovensko	112 320	16	18	18	19	20	10,2	8,0	13,2	11,8	11,0	162	141	233	229	218
Finsko	80 999	15	15	14	12	12	5,9	5,6	6,7	6,2	6,1	88	81	94	140	117
Švédsko	293 186	40	39	40	38	36	10,1	8,1	10,5	9,6	10,6	403	315	417	366	378
Velká Británie	1 056 474	103	104	99	104	106	12,6	9,6	13,3	11	12,5	1 308	995	1 315	1 144	1 324
Chorvatsko	192 877															193
Celkem	13 529 618	1 518	1 519	1 524	1 497	1 463	11,2	10,0	12,0	11,3	11,5	17 505	15 429	18 743	17 366	16 771

Pozn.: Do výnosu cukru na ha je za ČR podle metodiky EU započítána plocha cukrové řepy včetně cukrové řepy k průmyslovému užití na výrobu kvasného líhu; Chorvatsko – vstup do EU v roce 2013.

Pramen: EK (2)

– Nařízení Rady (EU) č. **1370/2013** ze dne 16. prosince 2013, kterým se určují opatření týkající se stanovení některých podpor a náhrad v souvislosti se společnou organizací trhů se zemědělskými produkty.

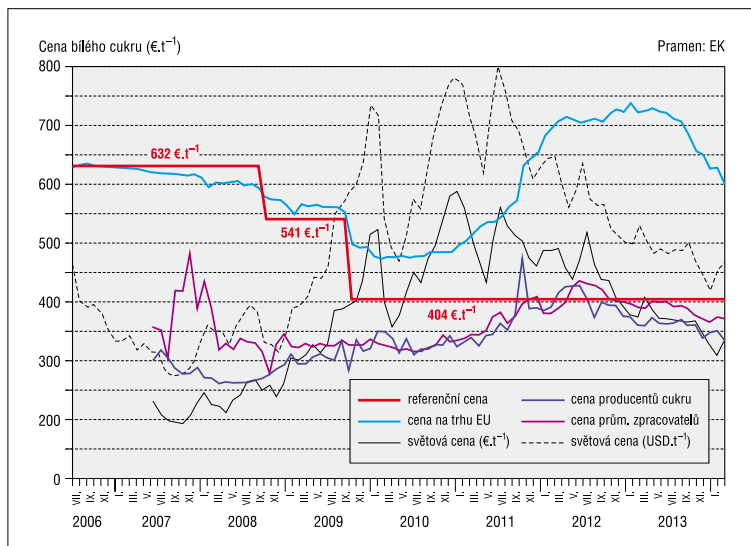
Původní předpisy předpokládaly ukončení kvótového režimu po roce 2014/2015, avšak velká část členských států požadovala prodloužení kvót cukru do roku 2019/2020. Představa EK o budoucím trhu s cukrem byla spíše liberální, zatímco návrh EP se přikláněl k prodloužení kvót cukru pouze do roku 2016/2017 a zachování základních mechanismů řízení z dosavadního režimu. Prodloužení kvótového režimu bylo kompromisem mezi návrhy a akceptováno bylo prodloužení kvót cukru do roku 2016/2017.

Konečné kompromisní řešení bylo navrženo s cílem stanovit podmínky pro pěstitele cukrové řepy a výrobce cukru k udržení postavení na světovém trhu prostřednictvím ekonomické efektivity a konkurenceschopnosti ve vztahu k cukrové třtině. Konkurenceschopnost odvětví cukru v rámci EU však ještě nemusí automaticky znamenat konkurenceschopnost na světové úrovni.

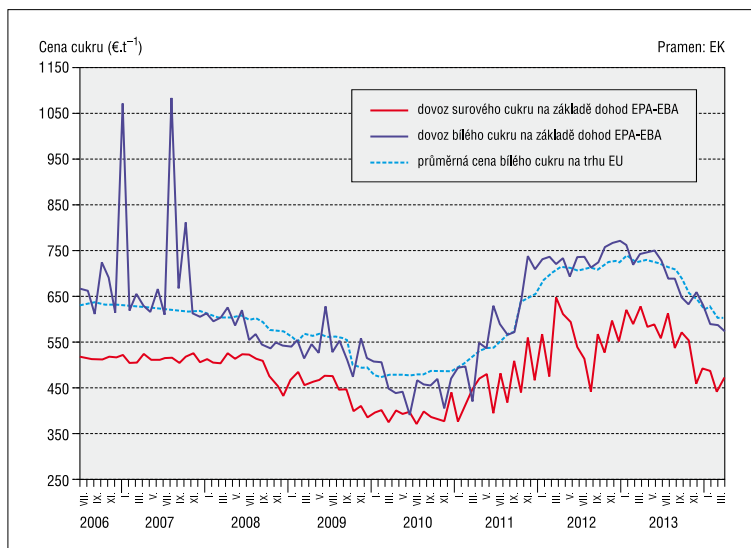
Nová podoba SZP od roku 2015 bude navazovat na přechodné období, tj. na rok 2014, kdy pokračuje minimální cena cukrové řepy, možnost využití nadkvótového cukru na trhu EU a zachování výběru produkční dávky z cukru, SAPS, oddělená platba na cukr a nově přechodná vnitrostátní podpora – dříve Top-Up. Návrh nařízení EK obsahuje změny v oblasti přímých plateb, SOT, PRV (Program rozvoje venkova) aj. po roce 2014. Finanční prostředky uvolněné na SZP se sníží a současně se zvýší tlak na jejich efektivnější využití.

V hospodářském roce 2013/2014 byla sklizena cukrová řepa v EU z plochy 1 463 tis. ha (tab. IV.). Ve srovnání s rokem 2012/2013 se plocha snížila o 2,3 %. Nerovnoměrné počasí v celé Evropě v průběhu roku 2013 se výrazně promítlo do výsledků v pěstování cukrové řepy, resp. ve výrobě cukru. Obdobně jako v předchozím hospodářském roce byla naplněna kvóta EU-28, tj. 13 529,6 tis. t bílého cukru, platná od roku 2014 po přistoupení zatím posledního státu, Chorvatska. Celková výroba v roce 2013/2014 klesla o 2,9 % na 16 771 tis. t. Z předchozího hospodářského roku 2012/2013 bylo převedeno do kvóty následujícího hospodářského roku 674 tis. t. V roce 2013/2014 dosáhla výroba cukru nad rámec kvót 3 881 tis. t, přičemž v některých členských státech opět výroba nedosáhla ani na kvótu (Řecko, Španělsko, Itálie, Finsko a zámořské departmenty Francie a Portugalska). Problémy s naplněním kvóty měly i další státy. Podíl nadkvótového cukru na tuzemské výrobě cukru byl vysoký ve Francii (29,8 %), v Německu (27,1 %) a v Polsku (16,8 %). Na celkové výrobě cukru v EU-28 se podílela Francie 25,9 %, Německo 23,4 %, Polsko 9,9 % a Velká Británie 7,6 %. Meziročně se však výroba cukru z uvedených zemí zvýšila pouze ve Velké Británii (o 8,7 %) a ve Francii (o 2,3 %). Česká republika svým podílem výroby 2,8 %

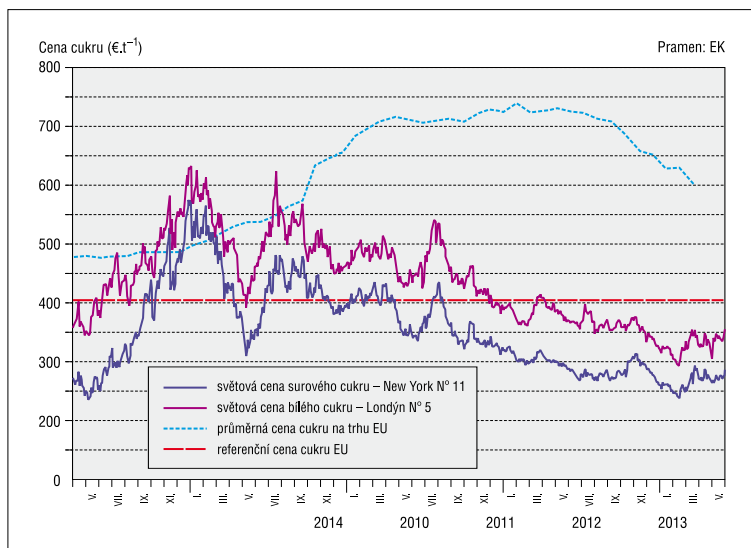
Obr. 1. Vývoj ceny bílého cukru v EU ve srovnání se světovou (Londýn N° 5)



Obr. 2. Průměrná cena surového a bílého cukru dovezeného ze zemí ACP



Obr. 3. Ceny na trhu EU a světové tržní ceny na burze Londýně a N. Yorku



Tab. V. Ceny bílého a průmyslového cukru v EU-27

Měsíc	Cena bílého cukru* (€·t ⁻¹)						Cena průmyslového cukru** (€·t ⁻¹)					
	2008	2009	2010	2011	2012	2013	2008	2009	2010	2011	2012	2013
leden	612	564	479	498	683	738	386	345	336	334	381	397
únor	596	551	474	505	699	724	435	324	330	338	380	391
březen	604	567	477	517	710	726	388	322	326	344	389	389
duben	603	564	477	529	715	730	318	329	323	343	398	401
květen	606	566	479	536	711	725	329	323	317	351	425	399
červen	607	563	476	538	706	722	319	329	320	374	435	400
červenec	598	562	478	548	709	713	338	325	316	382	430	392
srpen	601	561	479	564	713	709	332	325	316	364	428	393
září	595	555	485	572	708	689	330	334	322	352	421	388
říjen	578	499	485	634	720	659	316	327	325	396	406	376
listopad	574	493	486	645	728	651	277	325	344	404	401	369
prosinec	574	495	486	654	724	627	328	327	332	409	400	364
průměrná cena	596	545	480	562	711	701	341	328	326	366	408	388

Pozn.: * údaje z hlášení výrobců cukru, ** údaje z hlášení zpracovatelů cukru.

Pramen: EK (3)

Tab. VI. Ceny cukru v EU v roce 2013

Měsíc 2013	Cena bílého cukru hlášená výrobcí cukru	Cena průmyslového cukru hlášená výrobcí	Nákupní cena prům. cukru hlášená zpracovateli	Index cen prům. cukru hlášený zpracovateli a výrobcí	Dovoz ze zemí ACP	
					bílý cukr	surový cukr
Cena cukru (€·t ⁻¹)						
leden	738	375	397	109,7	764	620
únor	724	362	391	108,9	719	590
březen	726	359	389	104,0	743	627
duben	730	374	401	110,2	748	583
květen	725	364	399	110,2	750	589
červen	722	362	400	109,9	730	558
červenec	713	364	392	105,9	689	610
srpen	709	370	393	109,2	689	539
září	689	360	388	107,5	649	570
říjen	659	361	376	110,6	632	553
listopad	647	340	381	109,8	657	459
prosinec	624	347	374	103,5	630	492
prům. cena	701	362	390	–	700	566

Pramen: EK (3)

na celkové výrobě EU-28 v roce 2013/2014 obsadila 8. místo z 20 cukr vyrábějících států EU. Touto pozicí si nadále udržuje statut středně velkého výrobce cukru EU. Spotřeba cukru v EU se meziročně zvýšila o 2,1 % na 16 930 tis. t.

Dovoz cukru včetně cukru ve výrobcích v roce 2013/2014 se v EU-28 očekává ve výši 3 839 tis. t, tj. 18,7 % z celkové nabídky cukru. Dovoz cukru byl uskutečněn převážně v rámci preferenčních dohod vyplývajících z mezinárodních dohod EBA¹

a EPA². Vývoz cukru včetně výrobků obsahujících cukr se předpokládá ve výši 1 281 tis. t. Konečné zásoby uvedeného hospodářského roku se v porovnání s rokem 2012/2013 snížily o 8,1 % na 2 292 tis. t.

Ceny cukru v EU

Vývoj cen cukru v EU (obr. 1. až obr. 3., tab. V. a tab. VI.) je obdobně jako u jiných komodit ovlivněn cenovými výkyvy. Cenové změny mají řadu příčin počínaje klimatickými podmínkami v jednotlivých produkčních oblastech světa, vývojem nabídky a poptávky na trhu (zejména průmyslových zpracovatelů), která je ovlivněna výší produkce cukru ve všech regionech světa – tedy i v EU, stavem zásob cukru, zvyšující se spotřebou cukru a nákladovostí výroby cukru ve vazbě na intenzitu pěstování cukrové řepy, resp. cukrové třtiny. Na cenu cukru má v neposlední řadě vliv i rozdílná zemědělská politika producentů zemí, které chrání vlastní trh podporami pěstitelů cukrové řepy a producentů cukru prostřednictvím obchodních bariér (kvóty, cla, dovozní tarify, licence), dotacemi či intervenčními zásahy státu. Vývoj cen cukru v EU

částečně ovlivňují ceny cukru na světových burzách. Je třeba vzít v úvahu, že světová cena cukru v sobě nezahrnuje položky, jako jsou náklady na dopravu, skladování, pojištění, manipulační

¹ EBA – „Everything but arms“ – Jednostranná preferenční obchodní dohoda pro nejhudší země světa.

² EPA – Economic Partnership Agreements – Dohody o ekonomickém partnerství.

Tab. VII. Přehled o pohybu cukru u držitelů kvót v ČR

Ukazatel	2006/2007	2007/2008	2008/2009	2009/2010	2010/2011	2011/2012	2012/2013
	Množství cukru (t)						
Nákup	50 950	19 143	15 593	26 368	35 550	66 631	48 081
Výroba cukru z řepy	470 488	353 901	414 673	478 818	531 284	615 440	565 462
Prodej na trhu ČR celkem	370 488	307 120	300 837	297 885	308 028	317 092	300 352
Prodej do EU celkem	108 062	97 887	78 627	123 155	111 003	101 765	91 274
Cukr vyrobený v kvótě do třetích zemí	0	6 469	0	0	0	0	0
Prodej průmyslového cukru	51 613	16 135	37 270	120 976	72 432	165 996	183 865
Prodej přebytkového cukru	1 767	0	0	0	16 706	48 595	30 599

Pozn.: Rok 2006/2007 – období od července 2006 do září 2007; rok 2007/2008 až 2012/2013 období od října do září následujícího roku. Výroba cukru v září dotyčného marketingového roku započítává do roku následujícího.

Pramen: SZIF

náklady aj. Tyto ceny jsou často kontrahovány na budoucí období. Monitoring cen cukru vycházející z hlášení výrobců cukru z celé EU poskytuje informace o skutečných cenách, za které je fyzický cukr prodáván zpracovatelům cukru.

Průměrná prodejní cena (CPV) bílého cukru v EU v roce 2012 dosáhla 711 €·t⁻¹ (17 877 Kč·t⁻¹), což lze hodnotit jako velký nárůst (o 26,5 %) proti průměrné ceně v roce 2011. V roce 2013 se růst ceny zastavil a přešel v trvalý a poměrně rychlý pokles. Nejvyšší dosažená cena obchodů s bílým cukrem byla v lednu 2013 (738 €·t⁻¹, tj. 18 865 Kč·t⁻¹). Průměrná cena bílého cukru činila v prvním čtvrtletí 729 €·t⁻¹ (18 639 Kč·t⁻¹), ve druhém se snížila již na 726 €·t⁻¹ (18 753 Kč·t⁻¹). Ve druhé polovině roku 2013 klesala průměrná cena od července ze 713 €·t⁻¹ (18 502 Kč·t⁻¹) na 624 €·t⁻¹ v prosinci (17 171 Kč·t⁻¹). Konečná průměrná cena za celý rok se ve srovnání s rokem 2012 snížila o 10 €·t⁻¹, tj. na 701 €·t⁻¹ (18 208 Kč·t⁻¹).

Průměrná cena průmyslového cukru pro chemický a kvasný průmysl v EU 28 v roce 2013 dosáhla 362 €·t⁻¹ (9 403 Kč·t⁻¹). Průměrná dovozní cena bílého cukru ze zemí ACP do EU-28 dosáhla 700 €·t⁻¹ (18 182 Kč·t⁻¹) a cena surového cukru 566 €·t⁻¹ (14 701 Kč·t⁻¹)³. Po ukončení kvótového režimu lze očekávat snížení cen cukru.

Výroba cukru v ČR

Česká republika s kvótou 372 459 t a od roku 2009/2010 s podílem 2,8 % na kvótě EU-27, resp. EU-28, reprezentuje sice jen malou část výrobců cukru v EU, nicméně pěstování cukrové řepy a výroba cukru je v ČR na vysoké úrovni a představuje důležitý sektor zemědělství využívaný a nezbytný v mnoha odvětvích průmyslu (tab. VII.). Vstupem do EU se intenzita produkce cukrové řepy a výroba cukru v ČR významně zvýšila a dosahuje dlouhodobě velmi dobrých výsledků.

Začleňováním cukrové řepy do osevního postupu se nabízí přirozená možnost zvýšení intenzity rostlinné výroby (zvýšení

³ Na výše uvedené přepočty jsou použity průměrné kurzy ČNB.

⁴ Údaj vypočtený z údajů VUC Praha (jako podíl zpracované cukrové řepy a plochy cukrové řepy).

⁵ Hmotnost veškerého cukru teoreticky získatelného z jednotky plochy cukrové řepy (bez zápočtu cukru obsaženého v cukrové řepě zpracované ve smlouvě o dílo mimo území ČR).

hektarových výnosů následných plodin, zejména sladovnického ječmene a potravinářské pšenice). Pěstitelé cukrové řepy mají za úkol využívat zemědělskou půdu v souladu s ochranou životního prostředí a krajiny v rámci Programu rozvoje venkova prostřednictvím agroenvironmentálních opatření (např. zařazení cukrové řepy do směsek osiv biopásů na podporu biodiverzity na orné půdě). Pěstování cukrové řepy a výroba cukru přináší dlouhodobě i jiné efekty. Cukrovka je mj. vhodnou energetickou plodinou.

Bilance výroby a spotřeby cukrové řepy a cukru v České republice je uvedena v tab. VIII. Parametry uvedené v této tabulce jsou získané z údajů Statistika komodity cukr – cukrová řepa v České republice vydané MZe, která vychází z předpisů EU a ČR k regulaci trhu s cukrem a potřeb zájmových sdružení pěstitelů cukrové řepy a výrobců cukru, proto je metodika zpracování odlišná od ČSÚ. Hodnoty většiny bilančních ukazatelů se v hospodářském roce 2013/2014 meziročně snížily. Výjimkou byl růst produkční plochy, dovozu a vývozu cukru. V ČR se cukrová řepa pro výrobu cukru v roce 2013/2014 pěstovala na ploše 52,7 tis. ha (101,9 % skutečnosti předchozího roku). Průměrný výnos cukrové řepy při skutečně dosažené cukernatosti dosáhl⁴ hodnoty 62,79 t (ve srovnání s rokem 2012/2013 byl o 6,5 % nižší). Cukernatost řepy se ve srovnání s rokem 2012/2013 v průměru zvýšila o 3,5 % na 17,59 %. Podle předběžných údajů se výroba bílého cukru vyrobeného v ČR v roce 2013/2014 snížila o 4,3 % na 512,3 tis. t a 27 tis. t cukru bylo vyrobeno mimo ČR. Celkově bylo vyrobeno 539,3 tis. t cukru. Výnos polarizačního cukru dosáhl⁵ 11,04 t·ha⁻¹ (meziroční snížení o 3,3 %) a výnos bílého cukru 9,72 t·ha⁻¹ (meziroční snížení o 6,1 %). Z předchozího hospodářského roku bylo do kvóty hospodářského roku 2013/2014 převedeno 2,6 tis. t cukru (9,4 tis. t v roce 2012/2013).

Výroba kvótového cukru v roce 2013/2014 činila 372,5 tis. t. Nadkvótového cukru bylo v roce 2013/2014 vyrobeno 297,6 tis. t, z toho průmyslového cukru, který není určen na výrobu agrotanolu, 169,4 tis. t. Do kvóty dalšího hospodářského roku se nepředpokládá žádný převod cukru. Po historicky nejlepším roce 2011/2012 si kvalitativní parametry odvětví i přes meziroční pokles udržely celkově dobrou úroveň.

Podle statistiky zahraničního obchodu ČSÚ bylo v průběhu roku 2012/2013 dovezeno 359,4 tis. t cukru celkem, z toho cukru bílého 121,3 tis. t (zvýšení proti roku 2011/2012 o 41 %) a cukru obsaženého ve výrobcích a substituentech cukru 238,0 tis. t.

LISTY CUKROVARNICKÉ a ŘEPAŘSKÉ

 Tab. VIII. *Bilance výroby a spotřeby cukrové řepy a cukru v České republice¹*

Ukazatel	MJ	2009/2010	2010/2011	2011/2012	2012/2013	2013/2014 ²	Meziroční index
Sklizňová plocha cukrové řepy ^{3,6}	tis. ha	46,5	49,3	50,2	51,7	52,7	101,9
Hektarový výnos cukrové řepy ⁶	t/ha	60,94	59,34	71,26	67,16	62,79	93,5
Zpracovaná řepa ^{3,6}	tis. t	2 832	2 917	3 576	3 474	3 308	95,2
Cukernatost řepy ⁶	%	16,85	16,65	17,32	17,00	17,59	103,5
Produkční plocha cukrové řepy pro jiné využití	tis. ha	7,2	8,2	9,1	9,6	9,3	96,7
BILANCE CUKRU							
Počáteční zásoba	tis. t	86,40	41,10	70,9	94,4	70,3	74,5
Výnos bílého cukru ⁶	t.ha ⁻¹	9,29	8,79	11,25	10,35	9,72	93,9
Výroba cukru ČR ⁴	tis. t	431,8	432,8	564,4	535,5	512,3	95,7
Dovoz celkem	tis. t	299,7	323,7	305,6	359,4	375,9	104,6
– v tom cukr bílý	tis. t	90,5	76,5	86,0	121,3	130,6	107,6
– dovoz cukru ve výrobcích a substituentů cukru ⁵	tis. t	209,2	247,2	219,6	238,0	245,3	103,0
Celková nabídka	tis. t	817,9	797,6	940,9	989,2	958,5	96,9
Domácí spotřeba	tis. t	424,8	437,1	498,2	472,3	418,2	88,5
Vývoz celkem	tis. t	352,0	289,6	348,3	446,6	475,0	106,4
– v tom cukr bílý	tis. t	213,3	164,5	227,2	286,7	312,6	109,0
– vývoz cukru ve výrobcích a substituentů cukru ⁵	tis. t	138,7	125,1	121,1	159,9	162,4	101,6
Celková poptávka	tis. t	776,8	726,7	846,5	919,0	893,2	97,2
Konečná zásoba	tis. t	41,1	70,9	94,4	70,3	65,3	93,0
Soběstačnost ¹³	%	101,6	99,0	113,3	113,4	122,5	9,1
Produkční plocha celkem (potravinářské a nepotr. využití)	tis. ha	53,7	57,4	59,2	61,3	62,0	101,1
Množství zpracované cukrové řepy pro jiné využití	tis. t	447,0	452,0	740,1	763,1	632,6	82,9
Výnos bulev pro výrobu kvasného lihu	t.ha ⁻¹	61,7	55,4	81,7	79,4	68,1	85,8
CZV při skutečně dosažené cukernatosti	Kč.t ⁻¹	772	710	704	812	825	101,6
EKONOMIKA PRODUKCE CUKROVÉ ŘEPY							
Průměrné náklady ^{6,7,8}	Kč.ha ⁻¹	48 559	43 588	50 521	64 139	65 536	102,2
	Kč.t ⁻¹	824	775	762	911	1 092	119,9
Přímé platby – SAPS a národní doplňková platba ^{9,12}	Kč.ha ⁻¹	4 894,0	4 574,9	4 686,5	5 878,7	6 316,7	107,4
	Kč.t ⁻¹	78,81	78,12	65,26	78,56	95,77	121,9
– oddělená platba za cukr ^{8,10}	Kč.t ⁻¹	350,59	341,65	343,60	349,00	357,29	102,4
Přímé platby celkem ¹²	Kč.t ⁻¹	429,4	419,8	408,9	427,6	453,1	106,0
VN na tunu řepy přepočítané na 16% cukernatost	Kč.t ⁻¹	782,0	744,3	703,5	857,2	993,6	115,9
Realizační cena cukrové řepy ⁹	Kč.t ⁻¹	776,0	723,9	881,8	944,0	825,0	87,4
Základní, resp. minimální cena cukrové řepy EU ¹¹	Kč.t ⁻¹	666,3	648,1	645,6	650,7	678,0	104,2
	€t ⁻¹	26,29	26,29	26,29	26,29	26,29	100,0
Nákladová rentabilita přepočítaná na 16% cukernatost ^{13,14}	%	-0,76	-2,75	25,34	10,13	-16,97	-27,1
Souhrnná rentabilita přepočítaná na 16% cukernatost ^{13,14}	%	54,15	53,64	83,45	60,01	28,63	-31,4

¹ V letech 2009/2010–2013/2014 trvá hosp. rok od 1. 10. do 30. 9. následujícího roku.

² Odhad do konce hospodářského roku.

³ Údaj SZIF.

⁴ V roce 2013/2014 předběžná výroba cukru podle SZIF.

⁵ Od 1. 1. 2006 bez cukru obsaženého v minerálních vodách, sodovkách s cukrem, destilátech a likérech, neboť položky KN 2202, 2205 a 2208 nejsou ve statistice zahraničního obchodu ČSÚ nadále sledovány.

⁶ Cukrová řepa pro výrobu cukru.

⁷ Výběrové šetření o nákladech a výnosech zemědělských výrobků ÚZEI, 2013 odhad ÚZEI. V nákladech není zohledněn podíl pěstitelů na výrobní dávce a některé další náklady (např. náklady na nákup dodatečné kvóty cukru).

⁸ Přepočítání v letech 2009/2010, 2010/2011, 2011/2012, 2012/2013 a 2013/2014 je provedeno na základě hektarového výnosu vypočteného na 16% cukernatost řepy podle Výběrového šetření o nákladech a výnosech zemědělských výrobků ÚZEI.

⁹ Za léta 2009–2012 průměrná realizační cena cukrové řepy podle Výběrového šetření o nákladech a výnosech zemědělských výrobků ÚZEI, za rok 2013 cena ČSÚ (CZV).

Tab. IX. Ceny průmyslových výrobců krystalového cukru v ČR

Rok	leden	únor	březen	duben	květen	červen	červenec	srpen	září	říjen	listopad	prosinec	Průměr
	Ceny průmyslových výrobců krystalového cukru (Kč.kg ⁻¹)												
2004	17,76	17,74	17,74	17,74	20,08	22,62	22,78	22,36	22,88	22,08	21,64	21,55	20,58
2005	20,42	20,11	20,26	19,78	19,03	18,71	18,20	17,81	17,86	18,59	18,59	18,75	19,01
2006	18,55	18,58	18,59	18,88	18,70	18,85	19,44	19,53	19,68	20,05	20,09	19,98	19,24
2007	19,72	19,70	19,69	19,72	19,50	19,10	19,00	18,74	18,44	18,26	18,12	18,00	19,00
2008	17,47	17,53	17,35	16,50	16,18	15,48	15,47	15,57	15,43	15,35	15,43	15,44	16,10
2009	15,82	16,15	15,76	15,90	15,98	15,90	15,66	15,06	14,82	13,85	13,47	13,37	15,15
2010	13,41	13,42	13,22	13,07	12,79	13,24	13,03	12,77	12,89	13,14	13,15	12,95	13,09
2011	12,86	13,43	13,65	14,82	15,66	15,51	15,55	15,82	16,20	16,64	17,56	18,06	15,48
2012	18,78	19,06	19,03	18,94	19,14	19,30	19,40	19,30	19,03	19,10	19,13	18,84	19,09
2013	19,08	19,01	19,09	18,78	18,20	18,59	18,47	18,20	17,91	17,92	17,15	17,03	18,29

Pramen: ČSÚ

Tab. X. Spotřebitelské ceny krystalového cukru v ČR

Rok	leden	únor	březen	duben	květen	červen	červenec	srpen	září	říjen	listopad	prosinec	Průměr
	Spotřebitelské ceny krystalového cukru (Kč.kg ⁻¹)												
2004	19,32	19,23	19,2	19,12	19,37	19,73	21,37	25,82	26,1	25,78	25,69	25,4	22,18
2005	24,93	24,71	24,48	24,42	24,36	23,4	22,78	22,43	21,86	21,79	21,24	21,26	23,14
2006	21,23	21,19	21,15	21,26	21,21	21,23	21,75	22,3	22,48	22,44	22,28	22,07	21,71
2007	22,15	22,33	22,35	22,25	21,78	21,78	22,06	21,9	21,48	21,5	21,58	21,59	21,90
2008	22,21	21,83	21,06	21,68	21,57	20,52	20,94	20,91	20,58	20,52	20,55	20,16	21,04
2009	20,63	20,43	20,43	19,49	19,73	19,42	20,32	19,89	19,81	18,86	19,42	19,1	19,79
2010	18,23	19,02	18,47	18,95	18,75	18,25	17,81	18,24	17,44	17,96	17,52	17,75	18,20
2011	17,47	19,14	19,28	22,9	23,17	24	24,25	23,54	24,08	24,81	24,46	24,85	22,54
2012	23,84	24,76	24,95	23,91	24,47	24,65	24,32	24,43	24,41	23,81	23,49	24,2	24,27
2013	24,35	24,5	24,54	24,36	23,67	23,98	24,09	24,21	23,95	24,26	23,9	24,04	24,15

Pramen: ČSÚ

Cukr byl dovezen ze zemí EU, převážně z Polska. Ze třetích zemí bylo v roce 2012/2013 dovezeno 1,5 tis. t cukru. Dovoz cukru ze třetích zemí, zejména z Maurícia a Mosambiku, byl v hospodářském roce 2012/2013 realizován jako dovoz surového třtinového cukru pro přímou spotřebu.

Vzhledem ke snížení výroby cukru v roce 2013/2014 se předpokládá zvýšení celkového dovozu cukru o 4,6 % na 375,9 tis. t, z toho zvýšení importu bílého cukru o 7,6 % na 130,6 tis. t a cukru obsaženého ve výrobcích a substituentech cukru o 3 % na 245,3 tis. t.

Vývoz cukru celkem v roce 2012/2013 se meziročně zvýšil o 28,2 % a byl realizován ve výši 446,6 tis. t. Největší podíl 64,2 % na celkovém vývozu cukru 2012/2013 měl bílý cukr, kterého se vyvezlo 286,7 tis. t. Růst vývozu o 32 % na 159,9 tis. t byl zaznamenán také u výrobků obsahujících cukr a u substituentů cukru. Hlavní odbytovou zemí bylo Slovensko, dále pak Maďarsko a Německo. Do třetích zemí (např. Švýcarsko, arabský poloostrov) bylo vyvezeno 94,1 tis. t cukru. Množstevní saldo zahraničního obchodu s cukrem v hospodářském roce 2012/2013 zůstalo nadále aktivní – dosáhlo výše 165,4 tis. t, tj. 115,3 % skutečnosti předchozího roku. I přes pokles výroby cukru v roce 2013/2014 se očekává zvýšení vývozu bílého cukru o 9 % a u výrobků obsahujících cukr a u substituentů cukru se předpokládá zvýšený vývoz ve srovnání s rokem 2012/2013 o 1,6 %.

¹⁰ Oddělená platba za cukr je částečnou kompenzací snížených příjmů pěstitelů cukrové řepy po reformě SOT v odvětví cukru.

¹¹ Výše minimální ceny cukrové řepy je dána nařízením Rady (ES) č. 318/2006 a č. 1234/2007. Je udávána při 16% cukernatosti řepy. Od roku 2007 je směnný kurz stanoven nařízením Komise (ES) č. 1913/2006. V roce 2009 směnný kurz 1 EUR = 25,346 Kč, v roce 2010 směnný kurz 1 EUR = 24,651 Kč, v roce 2011 1 EUR = 24,556 Kč, v roce 2012 1 EUR = 24,752 Kč a v roce 2013 1 EUR = 25,789 Kč.

¹² V roce 2011 nebyla sazba národní doplňkové platby na zemědělskou půdu (Top-Up) stanovena, v roce 2012: sazba 491,43 Kč.ha⁻¹, 2013: sazba 247,78 Kč.ha⁻¹ (přechodná vnitrostátní podpora).

¹³ Meziroční index u soběstačnosti a nákladové a souhrnné rentability je vyjádřen v p. b. (tj. rozdílem %).

¹⁴ Plocha, zpracovaná řepa a výnos bulev jsou přepočteny na 16% cukernatost.

Pramen: ČSÚ – Index cen zemědělských výrobců, Statistika zahraničního obchodu; MZe; SZIF; Českomoravský cukrovarnický spolek, Výběrové šetření o nákladech a výnosech zemědělských výrobců ÚZEI

Tab. X. Vlastní náklady a rentabilita cukrové řepy zemědělských podniků

Ukazatel	MJ	2009	2010	2011	2012	2013 ²
Vlastní náklady celkem	Kč.ha ⁻¹	48 559	43 588	50 521	64 139	65 536
Vlastní náklady výrobku ¹	Kč.t ⁻¹	782	744	704	857	994
Hektarový výnos ¹	t.ha ⁻¹	62,10	58,56	71,81	74,83	65,96
Realizační cena	Kč.t ⁻¹	776	724	882	944	825
Přímé platby celkem	Kč.t ⁻¹	429,39	419,77	408,86	427,56	453,10
Rentabilita bez přímých plateb	%	-0,76	-2,75	25,34	10,13	-16,97
Rentabilita s přímými platbami	%	54,15	53,64	83,45	60,01	28,63

Pozn.:¹ přepočteno na 16% cukernatost,

² v případě odhadu se využívá k výpočtům hektarový výnos z ČSÚ.

Pramen: Výběrové šetření o nákladech a výnosech zem. výrobků ÚZEI za rok 2009–2013

Průměrná CPV krystalového cukru v ČR (tab. IX.) se v roce 2013 ve srovnání s rokem 2012 snížila na 18,30 Kč.kg⁻¹. Nejvyšších cen bylo dosaženo v 1. čtvrtletí (v průměru 19,10 Kč.kg⁻¹). Spotřebitelská cena krystalového cukru se v roce 2013 (tab. X.) proti CPV 2012 snížila jen nepatrně na 24,15 Kč.kg⁻¹.

Podle definitivních bilančních ukazatelů bylo dosaženo v roce 2013/2014 vyšší soběstačnosti v komoditě cukr (122,5 %) hlavně z důvodu poklesu domácí spotřeby cukru. Spotřeba cukru v roce 2012 dle ČSÚ dosáhla 34,5 kg na 1 obyvatele za rok (pokles proti roku 2011 o 10,6 %), zatímco v roce 2013 se odhaduje mírnější snížení spotřeby na 33 kg.obyv.⁻¹ za rok.

Ekonomika cukrové řepy

Podle konečných údajů Výběrového šetření o nákladech zemědělských výrobců ÚZEI za rok 2012⁶ dosáhly vlastní náklady na pěstování cukrové řepy 64 139 Kč.ha⁻¹, což představuje meziroční 27% zvýšení nákladů hlavního výrobku především v důsledku zvýšení přímých materiálových nákladů, z nichž nejvyšší podíl (34,5 %) byli nuceni pěstitelé vynaložit na prostředky ochrany rostlin (o 810 Kč.ha⁻¹ meziročně více). Zvýšení přímých nákladů dále zatížilo zvýšení nákladů na nakupovaná hnojiva (7 687 Kč.ha⁻¹) a na nakupovaná osiva (6 635 Kč.ha⁻¹). Proti původnímu odhadu se zvýšily v roce 2012 pracovní náklady (13 776 Kč.ha⁻¹) a náklady pomocných činností (8 478 Kč.ha⁻¹). Pozitivním zjištěním bylo, že se snížily režijní náklady na 8 338 Kč.ha⁻¹ (8 515 Kč.ha⁻¹ v roce 2011). Hektarový výnos respondentů se v roce 2012 zvýšil na 70,42 t.ha⁻¹, přesto se jednotkové náklady z důvodu zvýšení celkových nákladů zvýšily na 911 Kč.t⁻¹. Pro potřeby srovnání parametrů pěstování cukrové řepy s evropskými státy vyrábějícími cukr je v rámci Výběrového šetření přepočítáván výnos cukrovky i náklady na 16% cukernatost. V roce 2012 tak přepočtený výnos dosáhl 74,83 t.ha⁻¹ a nákladové zatížení 857 Kč.t⁻¹. Realizační cena respondentů v roce 2012 činila 944 Kč.t⁻¹. Cukrová řepa dle Výběrového šetření o nákladech zemědělských

výrobců ÚZEI byla od roku 2010 komoditou převážně rentabilní. V roce 2012 se však ve výpočtu nákladové i souhrnné rentability projevilo téměř 27% růst průměrných nákladů ve srovnání s rokem 2011. Nákladová rentabilita se meziročně snížila o 15,2 p. b. na 10,2 % a rentabilita souhrnná o 23,4 p. b. na 60 %.

Predikce nákladů na rok 2013 vychází z relativního zpomalení růstu cen vstupů. Předpokládá se meziroční zvýšení celkových nákladů o 2,1 % na 65 536 Kč.ha⁻¹, resp. na 1 092 Kč.t⁻¹, při výnosu 60 t.ha⁻¹, který je prezentován ČSÚ na rok 2013 a užívá se ve fázi odhadu nákladů. Po přepočtu výnosu na 16% cukernatost se výnos relativně zvýšil na 65,96 t.ha⁻¹. Obdobně se přepočtené náklady snížily na hodnotu 994 Kč.t⁻¹.

V hospodářském roce 2013/2014, kdy došlo výraznému meziročnímu snížení realizační ceny o 12,6 % na 825 Kč.t⁻¹ a zvýšení nákladů na tunu přepočtené cukrové řepy na 16% cukernatost, se po dlouhé době předpokládá snížení rentability do záporných hodnot (-17 %). Souhrnná rentabilita (se započtením přímých plateb) se pohybuje v kladných číslech (28,6 %), nicméně pokles o 31,4 p. b. ve srovnání s rokem 2012 je značný. Cukrová řepa se řadí mezi speciální plodiny finančně náročné na pěstování, proto je třeba vývoj nákladů posuzovat z dlouhodobého hlediska, meziročně se výkyvy v pěstování cukrovky objevují, ale v dlouhodobém měřítku se intenzita pěstování cukrovky zvyšuje.

Sazba jednotné platby na hektar (SAPS) na rok 2013 se meziročně zvýšila o 12,7 % na 6 068,88 Kč.ha⁻¹ a sazba přechodné vnitrostátní podpory (dříve Top-Up) byla stanovena ve výši 247,78 Kč.ha⁻¹. Sazba oddělené platby za cukr byla na rok 2013 v rámci finančního stropu přiděleného ČR přiznána obdobně jako v roce 2012 v plné výši 44,245 mil. €. Sazba oddělené platby za cukr byla stanovena na 357,29 Kč.t⁻¹ a meziročně se lišila jen rozdílem kurzů ECB (27,73 Kč.t⁻¹ k 30. 9. 2013). Pro rok 2013 byl výpočet proveden pro 3 186 tis. t cukrové řepy. O oddělenou platbu za cukr požádalo 818 subjektů.

Odvětví cukru v ČR po roce 2014

Na formu podpory pěstování cukrové řepy po ukončení výplaty oddělené platby za cukr v roce 2014 existovalo více názorů:

– platba SAPS do roku 2017 a pak pokračovat platebními nároky (pro členské státy EU, které vyplácejí SAPS) + možnost poskytovat regresivní PVP, tj. přechodnou vnitrostátní podporu, do roku 2020;

⁶ Ve výběrovém šetření o nákladech zemědělských výrobců ÚZEI za rok 2012 došlo k poklesu počtu pěstitelů cukrovky, který vedl ke snížení podílu sklizňových ploch cukrovky v šetření na 7,7 % sklizňových ploch cukrovky v ČR. Protože pro reprezentativní výsledky výběrového šetření se požaduje 10% podíl na celkovém rozsahu, je nutno výsledky šetření za rok 2012 u cukrovky brát pouze za orientační.

- nebo SAPS do roku 2020 (pro členské státy, které vyplácejí SAPS) – podpora aktivních pěstitelů + možnost poskytovat degresivní PVP do roku 2020 (ČR);
- nebo aplikace platebního nároku od roku 2015 do roku 2020.

Další z možností je zařazení cukrové řepy do skupiny citlivých komodit dle čl. 52 nařízení EP a Rady (EU) č. 1307/2013, ke které se MZe po řadě jednání s nevládními organizacemi (Agrární komise ČR, Zemědělský svaz ČR, ČMSZP, ČMCS, Potravinářská komora ČR aj.) nejvíce přiklání. Pro pěstitel v ČR by bylo ideální zachovat podporu na pěstování cukrové řepy ve výši současné oddělené platby za cukr, což se však jeví jako nereálné s ohledem na ostatní komodity zahrnuté mezi citlivé položky. Zrealizováním tohoto druhu podpory by byl podpořen předpoklad pro konkurenceschopnost sektoru cukru ČR v rámci EU-28. Přistoupí-li cukrovary v nových podmínkách na průměrnou cenu dodané cukrové řepy cca 850–900 Kč.t⁻¹, mohla by se akceptovatelná výše podpory cukrové řepy zahrnuté do citlivých položek (i za cenu snížení rentability na cca 20 %) pohybovat na úrovni 120 Kč.t⁻¹, tj. na 450 mil. Kč.

Důležité bude pro české pěstitel a výrobce cukru stanovisko zbývajících členských států k podpoře domácího cukrovarnictví. V případě nenalezení adekvátní podpory za oddělenou platbu za cukr v ČR může ve výsledku znamenat snížení konkurenceschopnosti českých pěstitelů. Zvláště cukrovary na Moravě se mohou obrátit na podporované pěstitel v okolních státech, kteří budou schopni prodávat surovinu za přijatelnější cenu.

ÚZEI připravuje propočty různých variant poskytnutí podpor mezi základní „citlivé“ komodity v návaznosti na rentabilitu výroby. U výpočtů se vycházelo z výsledků Výběrového šetření o nákladech a výnosech zemědělských výrobců ÚZEI z uplynulých pěti let.

Pracovalo se i s variantou zpracování průměrných výsledků dvou třetin lepších podniků (nejhorší podniky – nejvyšší náklady na tunu výrobku s nejnižší rentabilitou byly vyloučeny). Z propočtů bylo zřejmé, že dosažená rentabilita bez oddělené platby za cukr u ekonomicky úspěšných pěstitelů klesne, nicméně je možné ji akceptovat. Otázkou je, jak se zachovají pěstitel s vyššími náklady na hektar a nižšími výnosy. V nových podmínkách je možné ke zlepšení rentability uvažovat i o tzv. zelených podporách („greening“), o kterou mohou žádat zemědělci dodržující postupy příznivé k životnímu prostředí (diverzifikace plodin a jejich střídání na orné půdě, zachování trvalých travních porostů (TTP), využívání ekologických opatření...). V současné době⁷ probíhají intenzivní jednání na úrovni MZe o podobě českého zemědělství do roku 2020. Termín oznámení konečného rozhodnutí Evropské komisi je 1. srpna 2014, kdy musí být rozhodnuto o převodu prostředků mezi pilíři, o platbách oblastem s přírodním omezením v rámci 1. pilíře, degresivité a redistributivní platbě, formě základní platby pro období 2015–2020 apod.

Závěr

Historicky úspěšné české cukrovarnictví je nutno vnímat v kontextu s odvětvím cukru v celé EU. V uplynulém období byla provedena řada analýz výsledků reformy cukru a probíhala intenzivní jednání na všech úrovních o podobě nové společné

zemědělské politiky. Nová SZP se bude realizovat se sníženým rozpočtem a vyššími nároky na jeho efektivnější využití. Pro členské státy se otevře možnost rozhodnout, jak s přiděleními finančními prostředky naložit, resp. podle jaké priority přesunout prostředky mezi pilíři. V současné době se vypracovávají varianty rozpočtu platebních nároků a PRV a probíhají jednání na úrovni ministerstev a nevládních organizací o budoucí podobě českého zemědělství. Rozhodné datum k oznámení výsledků jednání v ČR EK je 1. srpna 2014.

Souhrn

Článek je zaměřen na zhodnocení současné situace trhu s cukrem v EU a ČR v ostatních významných oblastech světa. Rok 2013 přinesl do sektoru cukru v EU, resp. v členských státech vyrábějících cukr, řadu změn směřujících k nastavení fungování trhu s cukrem v EU od roku 2015 do 2020. S ohledem na rostoucí potenciál cukrové řepy ve vztahu k cukrové třtině jsou dosavadní jednání zaměřena na vytvoření optimálních podmínek pro sektor cukru podporující konkurenceschopnost evropského cukru.

Klíčová slova: cukrová řepa, cukr, výnosy, produkce, kvóty, náklady, rentabilita, přímé platby.

Literatura

1. *Sugar and Sweeteners Yearbook Tables: World Production, Supply, and Distribution*. United States Department of Agriculture, 2014, [online] <http://www.ers.usda.gov/data-products/sugar-and-sweeteners-yearbook-tables.aspx#25440>, cit. 30. 6. 2014.
2. *EC Agri C4, Common Organisation of Agricultural Markets, Sugar Balance*. 24. 4. 2014.
3. *EC Agri C4, Sugar Price reporting, Committee for the Common Organisation of Agricultural Markets, Information in the EU white sugar prices*. 15. 5. 2014, Point 1.2 A.
4. *EC Agri C4, Committee for the Common Organisation of Agricultural Markets, World Sugar Market*. 15. 5. 2014, Point 1.2 A.
5. *EUR-Lex*. [online] <http://eur-lex.europa.eu/homepage.html?locale=cs>.
6. *Situační a výběrová zpráva Cukr – cukrová řepa, červen 2013*. Praha: MZe, ISBN 978-80-7434-0049-9, ISSN 1211-7692.
7. POLÁČKOVÁ, J.; BOUDNÝ, J.; JANOTOVÁ, B.: *Náklady vybraných zemědělských výrobců za rok 2009*, 2. Výstup tematického úkolu MZe ČR č. 20 (4232) Sledování a analýzy nákladů a rentability zemědělských výrobců.
8. POLÁČKOVÁ, J. ET AL.: *Metodika kalkulací nákladů a výnosů v zemědělství*. Praha: ÚZEI, 2010, ISBN 978-80-86671-75-8.
9. POLÁČKOVÁ, J. ET AL.: *Metodika kalkulací nákladů a výnosů v zemědělství*. Praha: ÚZEI, 2011, 2012, 2013.
10. ŠPIČKA, J.; JANOTOVÁ, B.: Náklady pěstování cukrové řepy v ČR a jejich mezinárodní srovnání. *Listy cukrov. řepař.*, 129, 2013 (7–8), s. 210–214.
11. HUMPÁL, J.: *Analýzy dopadů a aktualizace propočtů variant sazeb podpor po roce 2015*. Praha: ÚZEI.

Přehled použitých zkratk

- ACP – Africa, Caribic, Pacific – vybrané rozvojové země z oblastí Afriky, Karibiku a Tichomoří
 CPV – cena průmyslových výrobců
 EBA – Everything but arms – jednostranná preferenční obchodní dohoda pro nejhudší země světa
 ECB – Evropská centrální banka
 EK – Evropská komise
 EPA – Economic Partnership Agreements – dohody o ekonomickém partnerství
 LDC – Least developed countries – nejméně rozvinuté státy světa

⁷ V polovině roku 2014 (v době uzávěrky čísla).

PRV – Program rozvoje venkova
 PVP – Přejídná vnitrostátní podpora
 SAPS – Single area payment scheme – jednotná platba na plochu
 SOT – Společná organizace trhů
 SOTC – Společná organizace trhu s cukrem
 SZP – Společná zemědělská politika
 Top-Up – Národní doplňkové platby

2015 to 2020. Given the growing potential of sugar beet in relation to sugarcane, the current negotiations are aimed at creating optimal conditions for the sugar sector to support the competitiveness of European sugar.

Key words: sugar beet, sugar, yields, production, quotas, costs, profitability, direct payments.

Baudisová H.: New Agricultural Policy in Sugar Sector

The paper assesses the current situation on the sugar market in the EU, Czech Republic and other major regions of the world. The year 2013 brought a number of changes in the EU sugar sector, or rather in its sugar-producing member states; the changes aim at functioning of the EU sugar market and its member states from

Kontaktní adresa – Contact address:

Ing. Hana Baudisová, Ústav zemědělské ekonomiky a informací, Máneseva 75, 120 56 Praha 2, Česká republika, e-mail: baudisova.hana@uzei.cz

FIREMNÍ SDĚLENÍ

SESVanderHave vyvíjí pomocí vlastní technologie cukrovou řepu tolerantní k herbicidům – inhibitorům ALS

Přínos inovativního systému kontroly plevelu pro pěstitele cukrové řepy

Společnost SESVanderHave, přední mezinárodní společnost podnikající v oblasti cukrové řepy, vyvinula u cukrové řepy nový genetický rys tolerance k herbicidům. SESVanderHave tuto technologii vyvinula ve svém vlastním výzkumném a vývojovém oddělení. Daná genetická vlastnost poskytuje pěstitelům na celém světě novou možnost regulace plevelů. Technologie SESVanderHave je založena na běžném šlechtěném odrůd cukrové řepy tolerantních k určitým inhibitorům ALS, což je třída širokospektrých herbicidů.

„Použili jsme špičkové detekční metody ke screeningu buněk a rostlin cukrové řepy s cílem nalézt ty, které spontánně obsahují specifické charakteristiky, jež jsou známými nositeli tolerance k herbicidům – inhibitorům ALS,“ říká Marc Lefebvre, vedoucí projektu. „Po důkladné charakterizaci této nové genetické vlastnosti ji nyní šlechtíme do naší komerční zárodečné plazmy.“

Nové odrůdy s tolerancí vůči herbicidům poskytnou pěstitelům možnost používat širokospektrální účinné látky, které jim usnadní regulaci plevelů v cukrové řepě s nižšími dávkami a menším počtem aplikací, než je tomu u současných systémů.

Společnost SESVanderHave začala na tomto projektu spolupracovat s Bayer CropScience v průběhu roku 2009 a první odrůdy budou pěstitelům na celém světě k dispozici během několika let.

„Je pro nás velmi vzrušující, že budeme schopni pěstitelům v Evropě a po celém světě nabídnout novou technologii, díky které si pěstování cukrové řepy udrží dlouhodobou konkurenceschopnost tím, že nabídne výjimečnou možnost regulace plevelů a střídání herbicidů,“ řekl Rob van Tetering, generální ředitel SESVanderHave. Pokračoval: „Technologie umožní pěstitelům cukrové řepy účinnější, snadnější a flexibilnější regulaci plevelů zlepšit konkurenceschopnost této plodiny a následně posílí celý řetězec podnikání v této oblasti.“

O společnosti SESVanderHave

Společnost SESVanderHave, přední mezinárodní společnost podnikající v oblasti cukrové řepy, se specializuje na všechny aspekty výzkumu, šlechtění, biotechnologií, výroby, zpracování a prodeje osiva cukrové řepy. Odrůdy pocházející z vlastního výzkumu a programů šlechtění, s použitím vlastní zárodečné plazmy, SESVanderHave prodává po celém světě.

Každá odrůda představuje zakázkové řešení potřeb konkrétního trhu s cukrovou řepou. SESVanderHave prosazuje proaktivní politiku investování do biotechnologií, moderních šlechtitelských technologií a zlepšených technologií získávání osiva s cílem zlepšit výkonnost cukrové řepy jako plodiny.

Tam, kde se pěstuje cukrová řepa, je i SESVanderHave. Více informací naleznete na www.sesvanderhave.com.