

Aktuální stav cukrovarnického průmyslu ve světě, v Evropě a v České republice

CURRENT STATE OF SUGAR INDUSTRY IN THE WORLD, IN EUROPE AND IN CZECH REPUBLIC

Referát přednesený na Cukrovarnicko-likovarnické konferenci 2013

Stanislav Tobola – místopředseda Koordinační rady Českomoravského cukrovarnického spolku

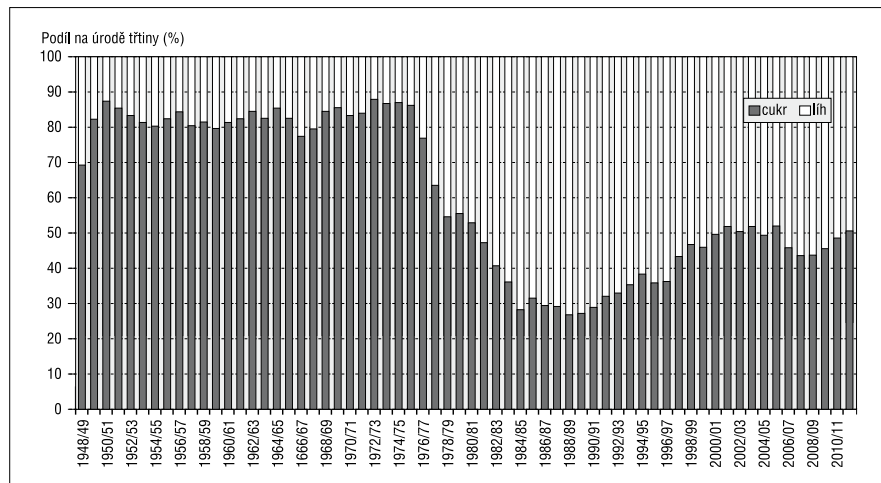
Produkce cukru ve světě

Na úvod je třeba konstatovat, že rok 2013 je pro cukrovarnický průmysl rokem, ve kterém se bude rozhodovat o budoucí podobě trhu s cukrem v Evropské unii, a tudíž i o veškerých mechanismech pro jeho řízení ze strany Evropské komise. Půjde tedy o další krok na cestě k dosažení trvale udržitelného pěstování cukrové řepy v produkčních oblastech EU, jehož budoucím a hlavním cílem je dlouhodobá konkurence celosvětově převažující plodiny pro výrobu cukru – cukrové třtiny. Podle aktuálně uváděného rozdělení surovin pro výrobu cukru tvoří podíl cukrové třtiny 80 %, zbývajících 20 % pak podíl cukrové řepy. Objektívním faktem je však i to, že množství vyráběného cukru z cukrové třtiny ve světě stagnuje. Skutečností ovlivňujících tento stav je několik:

- klimatické a environmentální důvody,
- rozvoj obnovitelných zdrojů energie,
- výkyvy politické a ekonomické situace v produkčních oblastech ve světě.

Změny v podílu využívání cukrové třtiny jako suroviny pro výrobu cukru či bioetanolu u největšího světového producenta cukru, Brazílie, uvádí obr. 1. Naproti tomu lze u cukrové řepy konstatovat, že má jako surovina pro výrobu cukru v Evropské unii potenciál dalšího kvalitativního růstu své produkce. Za posledních několik hospodářských let dosahují v EU výnosy bílého

Obr. 1. Podíl třtinové suroviny zpracované na cukr a líh v Brazílii



Pramen: Licht Interactive Data (1)

cukru úrovně 10–11 t.ha⁻¹ a výnosy cukrové řepy 80–110 t.ha⁻¹. Kvalitativní růst výkonnosti cukrové řepy významným faktorem při postupném srovnávání s dnešním stavem pěstování cukrové třtiny a je i hlavním argumentem pro obhájení nutnosti prodloužení současného systému řízení evropského cukerního trhu, tedy systému založeného na principu výrobních kvót, do roku 2020. Toto časové období by, dle evropských výrobců cukru, mělo být dostačující pro konečné srovnání výkonové rentability obou zdrojových surovin. Zvyšování efektivity pěstování cukrovky v Evropské unii se projevuje také nárůstem výměry této plodiny. Porovnáme-li aktuální rozlohu sklizňových ploch cukrové řepy v EU, tj. 1,586 mil. ha v hospodářském roce 2012/2013, s plochou sklizenou v roce 2008/2009, tj. s 1,473 mil. ha, pak zjistíme, že se výměra zvýšila o 113 tis. ha. Tato skutečnost je potvrzením stále rostoucí efektivity pěstování i dalšího zpracovávání cukrové řepy jejími pěstiteli a následně i cukrovarnickými podniky.

Vývoj stavu konečné disponibilní zásoby cukru ve světě za období hospodářských let 2001/2002 až 2012/2013 dokládá obr. 2. Údaje z grafu potvrzují trend neustálého každoročního nárůstu spotřeby cukru ve světě. Tento fakt je realitou, kterou trh s cukrem zohledňuje a světové ceny cukru tak reagují na změny v jeho celosvětové dostupnosti. Promítne-li se do grafu vývoj cen, zejména v období hospodářských roků 2008/2009 až 2010/2011, kdy výrazně poklesly disponibilní zásoby cukru na světovém trhu, je patrná jejich přímá souvislost s vývojem cen

i na evropském trhu. Tato souvislost je také jasným důkazem, že oscilace cenové hladiny cukru ve světě, ale i v Evropské unii, je závislá na více vlivech, přičemž disponibilní nabídka cukru hraje jednu z hlavních rolí. Je i dalším podpůrným argumentem pro tvrzení, že existence produkčních kvót cukru v Evropské unii není sama o sobě jediným faktorem ovlivňujícím konečnou výši ceny, za kterou se cukr v Evropské unii nakupuje či prodává.

Dalším významným faktorem pro stanovování konečných cen za fyzické dodávky cukru v reálném čase a místě je volatilita cen na komoditních burzách. Kolísání cen bílého i surového cukru za období od března 2009 do ledna 2013 na burze v Londýně a v New Yorku přehledně zobrazuje obr. 3.

Cukr v Evropské unii

Bilanci cukru v Evropské unii za poslední tři hospodářské roky zachycuje tab. I. (údaje roku 2012/2013 jsou odhadem Komise z prosince 2012).

Srovnáním údajů celosvětové bilance s údaji Evropské unie je patrné, že se celková výroba cukru v EU v letech 2010/2011 až 2012/2013 pohybovala na úrovni 10,1–11,2 % celosvětové výroby, přičemž se podíl EU na světové spotřebě pohyboval na úrovni 11,1–11,7 %.

Mechanismus fungování současného trhu s cukrem v EU je založen na více nástrojích řízení:

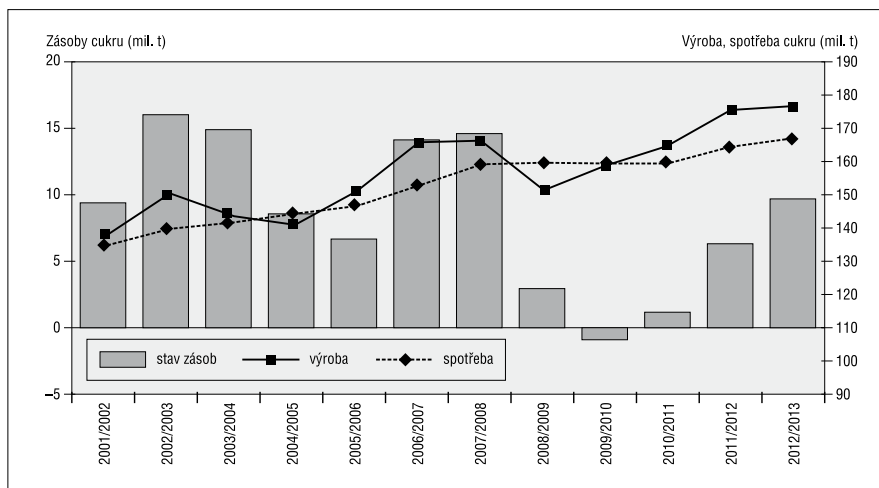
- regulaci množství cukru vyráběného v EU prostřednictvím produkčních kvót,
- licencích na vývoz cukru vyrobeného v EU mimo rámce kvót v množství až 1,35 mil. t,
- systému nabídkových řízení na dovozy cukru se sníženým dovozním clem (v rámci 1. nabídkového řízení byly přijaty nabídky na 8,5 tis. t bílého cukru za clo 240 EURO.t⁻¹ a 54 tis. t surového cukru za clo 195 EURO.t⁻¹),
- uvolnění cukru vyrobeného mimo rámec kvót na trh EU se sníženým poplatkem z přebytku (zatím bylo uvolněno množství 150 tis. t za sníženou dávku z přebytku 224 EURO.t⁻¹; požádáno bylo o množství 1,374 mil. t, proto byl stanoven přidělový koeficient 10,916379 %),
- dovozech cukru v rámci systému celních tarifních kvót (v roce 2011/2012 se do EU dovezlo 2,8 mil. t; z toho 1,8 mil. t ze zemí ACT (Afrika, Karibik a Tichomoří) a LDC (nejméně rozvinuté země) a 1,0 mil. t v rámci dovozních kvót CXL a z Balkánu).

V současnosti platný cukerní pořádek v EU se řídí nařízením Rady (ES) č. 1234/2007 z 22. října 2007, kterým se stanoví společná organizace zemědělských trhů a zvláštní ustanovení pro některé zemědělské produkty (JSOT – Jednotné nařízení o Společné organizaci trhů) publikovaným v Úředním věstníku 16. listopadu 2007.

Komise předložila návrh obsahující novelizaci JSOT, který počítá s ukončením systému produkčních kvót k 30. září 2015. Tento návrh je v současné době předmětem projednávání v odborných orgánech Rady a Evropského parlamentu (EP).

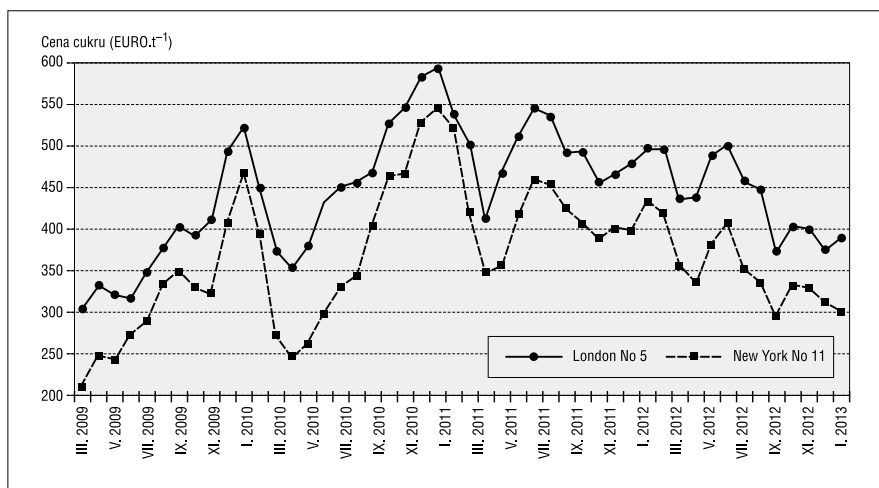
Zemědělský výbor EP připravil pod vedením zpravodaje pana Dantina kompromisní návrh předložený plenárnímu zasedání EP ke schválení. Rovněž

Obr. 2. Vývoj stavu konečné disponibilní zásoby cukru ve světě (v hodnotě surového)



Pramen: F. O. Licht (2)

Obr. 3. Kolísání cen bílého (cukr č. 5) i surového (cukr č. 11) cukru



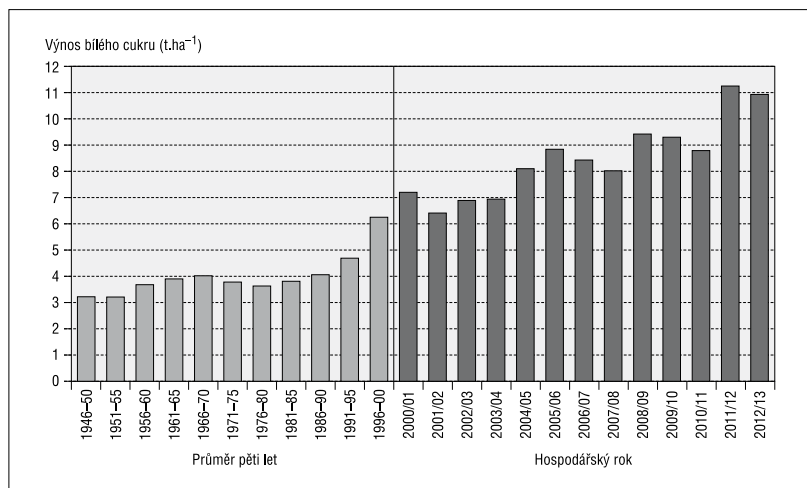
Pramen: ČMCS

Tab. I. Cukerní bilance Evropské unie v letech 2010/2011 až 2012/2013

	2010/2011 (říjen–září) konečné údaje		2011/2012 (říjen–září) konečné údaje		2012/2013 (říjen–září) odhad EK	
	Množství cukru (tis. t)					
	kvótový	nadkvótový	kvótový	nadkvótový	kvótový	nadkvótový
A. Počáteční zásoba	1 007	0	1 068	0	1 628	0
B. Výroba	14 361	2 370	14 673	4 910	13 768	5 328
C. Dovoz	4 096	54	3 989	14	3 562	14
D. Celkem nabídka cukru	19 464	2 424	19 730	4 924	18 958	5 342
E. Spotřeba	17 213	1 539	16 867	2 058	16 835	1 950
F. Vývozy	1 183	735	1 235	2 065	1 235	1 400
G. Konečná zásoba	1 068	150	1 628	802	887	1 992
H. Celkem odbyt cukru	19 464	2 424	19 730	4 924	18 958	5 342

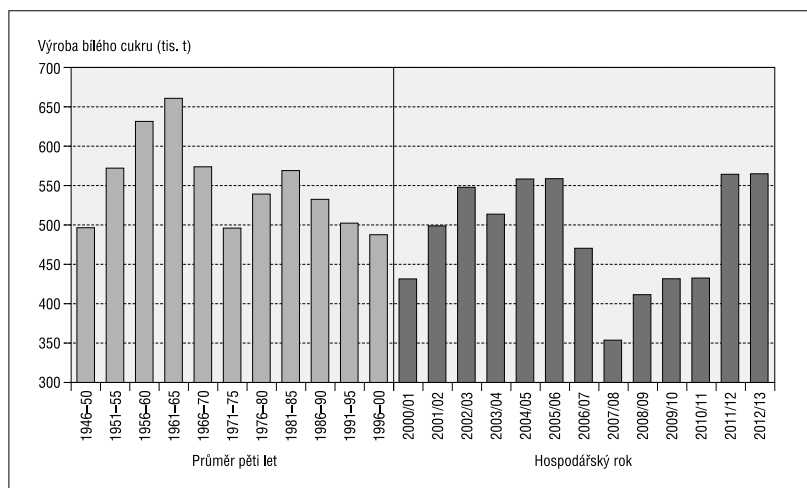
Pramen: Evropská Komise, ŘV SOAT, 20. 12. 2012

Obr. 4. Výnos bílého cukru v ČR – údaje roku 2012/2013 a předchozí roky



Pramen: kampaňová hlášení, MZe ČR

Obr. 5. Výroba bílého cukru v ČR – údaje roku 2012/2013 a předchozí roky



Pramen: kampaňová hlášení, MZe ČR

proběhne i jednání na Radě ministrů zemědělství a rozvoje venkova, kde bude formulováno stanovisko pro další jednání mezi Evropským parlamentem, Radou a Komisí (tzv. jednání trialogu). S ohledem na poslední známý stav postojů jednotlivých členských států k prodloužení systému kvót do roku 2020 (dosud neexistuje majoritní většina proti návrhu Komise a naopak je zatím dosaženo tzv. blokační minority, tj. 91 hlasů pro návrh) bude záležitost předmětem kompromisních jednání všech tří zúčastněných orgánů Evropské unie.

Základní prvky návrhu Komise na budoucí podobu Společné organizace trhu s cukrem (SOTC) po roce 2014/2015:

- zrušení cukerních kvót k 30. září 2015,
- zrušení minimální ceny cukrovky,
- zrušení mechanismů pro řízení trhu s cukrem (uvolnění cukru vyrobeného mimo rámec kvót na trh EU za sníženou dávku z přebytku – tzv. „reklasifikace“, převod cukru, skladování, intervence apod.),
- zrušení produkční dávky 12 EURO.t⁻¹,
- podmínky mezioborových dohod budou upraveny prováděcím nařízením Komise,

- úprava a rozšíření dovozních cel včetně možnosti uplatnění dodatečných dovozních cel.

Základní prvky návrhu Evropského parlamentu na budoucí podobu SOTC po roce 2014/2015:

- prodloužení cukerních kvót po 30. září 2015,
- možnost zpětného přidělení kvóty členskými státy EU, které se jí plně či částečně vzdaly v průběhu reformy SOTC,
- prodloužení platnosti minimální ceny cukrovky,
- ponechání mechanismů pro řízení trhu s cukrem (reklasifikace, převod cukru, skladování, intervence apod.),
- formální ukotvení procesu uvolnění mimokvótového cukru na trh EU,
- zachování výběru produkční dávky 12 EURO.t⁻¹,
- podmínky mezioborových dohod budou upraveny prováděcím nařízením Komise.

Časový rozvrh legislativní práce na konečné podobě reformy SOTC po roce 2014/2015 byl:

- 4. 3. 2013 – jednání Výboru pro zemědělství a rozvoj venkova Evropského parlamentu,
- 6. 3. 2013 – konečný termín pro předložení posledních návrhů ze strany poslanců EP na změny návrhu nařízení JSOT předloženého Komisí,
- 13. 3. 2013 – jednání pléna EP – hlasování o změnách návrhu nařízení Komise pro JSOT týkajících se cukru,
- 18. až 31. 3. 2013 – jednání Výboru pro zemědělství a rozvoj venkova EP, jednání Rady ministrů pro zemědělství a rozvoj venkova a zformování oficiální pozice Rady a Evropského parlamentu.

Další průběh legislativní práce na konečné podobě reformy SOTC po roce 2014/2015 je rámcově plánován takto:

- duben až červen 2013 – jednání trialogu, tj. zástupců Evropského parlamentu, Rady a Komise,
- červen 2013 – jednání pléna EP (hlasování o komplexním balíku reformních legislativních norem pro Společnou zemědělskou politiku po roce 2013),
- červen 2013 – jednání Rady (hlasování o komplexním balíku reformních legislativních norem pro SZP po roce 2013).

Výrobci cukru sdružení v ČMCS se shodují na požadavku:

- zachování systému kvót do roku 2020,
- zachování podpory aktivním pěstitelům cukrovky formou oddělené platby na cukr,
- efektivnějšího řízení trhu s cukrem v EU ze strany Komise založeném na důkladné analýze trhu a na ověřených faktech a včasném používání mechanismů pro řízení trhu s cukrem (reklasifikace nadkvótového cukru).

Výroba cukru v České republice

Cukrovarnický průmysl v České republice po „dvojitě“ reformě opět patří mezi evropskou špičku v odvětví, což dokazují výsledky dosažené v kampani 2012/2013. Celkem bylo vyrobeno 565 tis. t

cukru, z toho bylo vyrobeno 193 tis. t nadkvótového cukru. Průměrný přepočtený výnos bílého cukru dosáhl $10,93 \text{ t}\cdot\text{ha}^{-1}$, což je po rekordním výnosu v roce 2011/2012, kdy bylo dosaženo $11,25 \text{ t}\cdot\text{ha}^{-1}$, druhým nejvyšším výnosem za posledních sedm let (obr. 4. a obr. 5.). V poslední kampani bylo zpracováno 3,7 mil. t cukrové řepy na výrobu cukru a 0,7 mil. t na bioetanol. Sklizeňová plocha cukrovky pro výrobu cukru dosáhla téměř 52 tis. ha a 9,6 tis. ha řepy bylo sklizeno pro výrobu bioetanolu.

Závěrem lze opakovaně konstatovat, že české cukrovarnictví zůstává i po reformě odvětví v rámci EU mezi cukrovarnickou elitou. V sedmi cukrovařech pěti společností bylo zpracováno téměř 4,5 mil. t cukrové řepy (při cukernatosti 16 %). Průměrně se v jednom cukrovaři zpracovalo přes 620 tis. t cukrové řepy a vyrobilo téměř 81 tis. t cukru. Vynikající výsledky pěstování cukrové řepy se odrazily ve výnosech $67 \text{ t}\cdot\text{ha}^{-1}$ řepy. Dosažen byl výnos $11,42 \text{ t}\cdot\text{ha}^{-1}$ polarizačního cukru. Kampan v průměru trvala 111 dní.

Souhrn

Rok 2013 je pro budoucnost výroby řepného cukru rozhodující. I přes svůj minoritní podíl má cukrová řepa v porovnání s cukrovou třtinou jako surovina potenciál dalšího kvalitativního růstu produkce. V EU dosahují výnosy cukrové řepy $80\text{--}110 \text{ t}\cdot\text{ha}^{-1}$ a výnosy bílého cukru $10\text{--}11 \text{ t}\cdot\text{ha}^{-1}$. Tento potenciál růstu je i jedním z hlavních argumentů pro odůvodnění prodloužení současné podoby cukerního režimu v EU do roku 2020. Článek popisuje jeho hlavní principy i průběh jednání o jeho budoucnosti v orgánech EU. Výsledky kampaně 2012/2013 v ČR dokazují, že české řepařství a cukrovarnictví patří k evropské špičce, výnos bílého cukru dosáhl $10,93 \text{ t}\cdot\text{ha}^{-1}$ a vyrobeno bylo 565 tis. t cukru.

Klíčová slova: výnosy, produkce, cukrová řepa, cukr, ČR, EU, kvóty.

Literatura

1. F. O. Licht: *World Sugar & Ethanol Outlook*. November 2012.
2. First Estimate of the 2012/13 World Sugar Balance. F. O. Licht's *Internat. Sugar and Sweetener Report*, 144, 2012 (32), s. 605–612.

Tobola S.: Current State of Sugar Industry in the World, in Europe and in Czech Republic

The year 2013 is crucial for the future of beet sugar production. Regardless of its minor share, sugar beet as a raw material – compared to sugar cane – has a potential of further qualitative production growth. In the EU, sugar beet yields reach $80\text{--}110 \text{ t}\cdot\text{ha}^{-1}$ and white sugar yields reach $10\text{--}11 \text{ t}\cdot\text{ha}^{-1}$. This growth potential is also one of the main arguments for prolonging the current form of sugar regime in the EU until 2020. The article describes its main principles and the course of negotiations of its future in the EU institutions. Results of the 2012/2013 campaign in the Czech Republic prove that Czech sugar beet growing and beet sugar production belong among Europe's best; white sugar yield reached $10.93 \text{ t}\cdot\text{ha}^{-1}$ and 565 thousand tons of sugar were produced.

Key words: yields, production, sugar beet, sugar, Czech Republic, EU, quotas.

Kontaktní adresa – Contact address:

Ing. Stanislav Tobola, Moravskoslezské cukrovarny, a. s., Cukrovarská 657, 671 67 Hrušovany nad Jevišovkou, Česká republika.

Strategie výživy cukrové řepy od společnosti TIMAC AGRO CZECH s.r.o.:

The infographic illustrates the growth stages of a sugar beet plant, from a small seedling to a mature root. Each stage is accompanied by a specific fertilizer product and its application stage:

- Stage 39:** FERTILEADER® Gold-BMo
- Stage 17:** SULFAMMO 30 MESACTYL NPRO
- Stage 16:** (No specific product name, but associated with the 16-day mark)
- Stage 14:** (No specific product name, but associated with the 14-day mark)
- Stage 12:** FERTIACTYL® STARTER
- Stage 10:** (No specific product name, but associated with the 10-day mark)
- Stage 9:** (No specific product name, but associated with the 9-day mark)
- Stage 7:** (No specific product name, but associated with the 7-day mark)
- Stage 0:** EUROFERTIL+ 37 (PHYSIO) and DUOFERTIL 34 (MPPA DUO)

TIMAC AGRO CZECH s.r.o.

Znojenská 949/84, 586 01 Jihlava

Tel.: +420 567 301 995

Fax: +420 567 215 777

www.cz.timacagro.com

