

Výroba cukru v Argentině

SUGAR PRODUCTION IN ARGENTINA

Vít Hinčica – Vysoká škola ekonomická v Praze

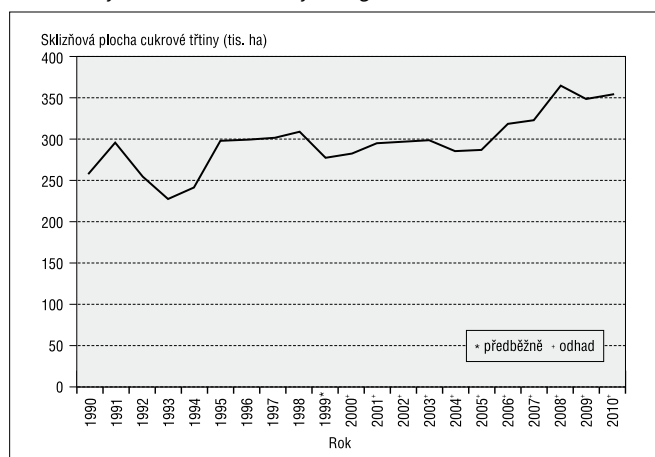
Podíl Argentiny na globální produkci cukru činí zanedbatelné 1 %. V mezinárodním obchodě je však jméno Argentiny přece jen o něco zvučnější, neboť ji pravidelně nacházíme v první patnáctce světových exportérů cukru (1). V následujícím příspěvku se proto poohlédneme za dosavadní historií výroby cukru v této jihoamerické zemi a zároveň poukážeme na to, jak je na tom Argentina při produkci cukru v dnešní době.

První cukrovary a rafinerie

Podobně jako v téměř celé Jižní Americe se i v Argentině získává cukr výhradně z cukrové třtiny. Pěstování této plodiny pro průmyslové účely zde nachází počátky v druhé polovině 18. století. První cukrovar zakládal roku 1760 v lokalitě Campo Santo v provincii Salta Peruánc a plukovník španělských královských milicí Juan Adrián Fernández Cornejo y Rendón (2). Někdy se mylně uvádí, že zakladatelem historicky prvního argentinského cukrovaru byl kněz (později i biskup) a politik José Eusebio Colombres, který začal s hromadným pěstováním cukrové třtiny na vlastních pozemcích v obci San Miguel de Tucumán roku 1821. Je sice pravdou, že kněz Colombres pojal pěstování cukrové třtiny jako výnosný obchod a vedle zavádění nových technik neváhal dovážet ze zahraničí některé stroje, jako třeba mlýny, první cukrovar ale na jeho pozemcích každopádně nestál (3).

Rozvoj argentinského cukrovarnictví nebyl po většinu 19. století nijak závatný. Vnitrozemské regiony vhodné pro pěstování cukrové třtiny byly od středisek konzumu, jako Buenos Aires či Rosario, vzdálené a infrastrukturou pramálo propojené.

Obr. 1. Výměra cukrová třtiny v Argentině v letech 1990–2010



Pramen: zpracováno na základě statistik FAO (18)

Domácí výrobny navíc neuměly produkovatý cukr rafinovat, což bylo dalším limitujícím faktorem lokální expanze. Tento stav trval přibližně až do konce třetí čtvrtiny 19. století, kdy se domácí cukrovarnictví začalo s politickou podporou mírně modernizovat. Roku 1876 dorazila do provincie Tucumán, kde se nacházejí nejrozsáhlejší plantáže na cukrovou třtinu, železnice a současně se zavedlo první importní clo na dovoz cukru, jež bylo v průběhu dalšího desetiletí mírně navyšováno. Zatímco roku 1877 bylo vyprodukováno argentinskými cukrovary na 3 tis. t cukru, o dvanáct let později již bylo vyrobeno přes 49 tis. t (4).

Během národní kampaně, zaměřené na podporu náhrady dovozů domácí výrobou, se argentinskí producenti cukru spojili a podpořili plány na zřízení první moderní rafinerie, jejíž výstavba se rozběhla v Rosariu roku 1887. Vlastníkem rafinerie, která zahájila provoz v roce 1889, byla ustanovena účelově zřízená společnost „Refinería Argentina“. Během méně než 10 let ale byli někteří zpracovatelé cukrové třtiny obchodními praktikami tohoto podniku natolik znechuceni, že si začali zakládat vlastní rafinerie. Refinería Argentina si ale přes rostoucí konkurenci uchovávala monopol ještě několik desítek let (4).

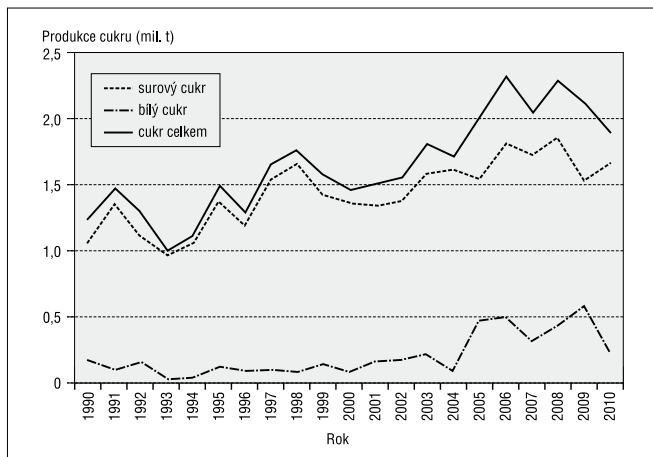
Krise z nadvýroby cukru na přelomu 19. a 20. století a založení CAA

Nadšení z rozšiřující se výroby domácího cukru argentinským průmyslníkům netrvalo dlouho, špatné odhady a velká očekávání na straně výrobců i obchodníků vedly k tomu, že země roku 1895 vstoupila do krize z nadprodukce cukru. Bylo to vůbec poprvé, kdy již Argentina nebyla nucena dovážet cukr ze zahraničí a naopak musela řešit, kde udat svou domácí produkci.

Jen rok před vypuknutím této krize bylo v Buenos Aires ze strany cukrovarníků a některých dalších subjektů (jako například výrobců lihu) založeno „Argentinské cukrovarnické centrum“ (*Centro Azucarero Argentino*; dále CAA). Hlavní město nebylo za sídlo CAA zvoleno náhodně, onoho roku se v něm totiž odehrávala parlamentní rokování o celních tarifech, a CAA tak díky své poloze mělo ke klíčovým politikům země nejbližší. Lobby vykonávaná v národním kongresu a agitace prostřednictvím vlastního časopisu „Revista Azucarera“ byly v prvních letech existence CAA dvěma důležitými strategiemi cukrovarnického průmyslu, které mu měly pomáhat při obraně jeho rozvoje před nepříznivými hospodářskými vlivy (5).

Nicméně ekonomické výsledky z poloviny 90. let předminulého století mluví v neprospěch CAA. Roku 1895 země vyprodukovala 130 tis. t cukru, zkonsumováno jej ale bylo přibližně jen 75 tis. t. O rok později již bylo vyprodukováno 163 tis. t,

Obr. 2. Argentinská produkce cukru



Pramen: zpracováno na základě statistik CAA (14)

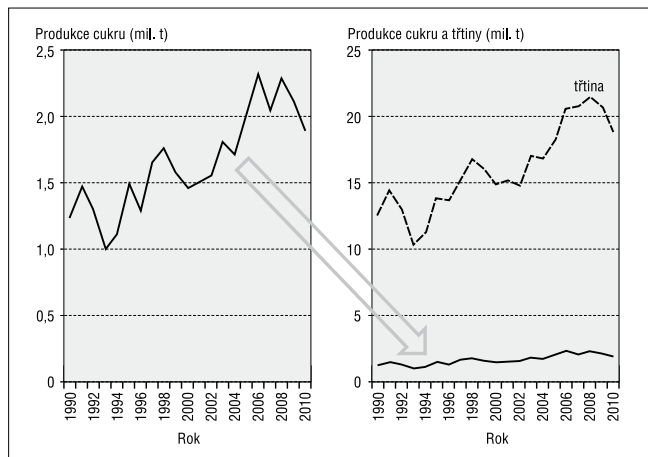
a protože domácí poptávka činila přibližně 79 tis. t, ocitlo se na skladech během pouhých dvou let přinejmenším 139 tis. t cukru, což mělo za následek pokles ceny této komodity (6).

CAA již roku 1895 chystalo plány na to, jak přebytek cukru udat na vnějších trzích, přičemž nejprve připadal v úvahu vývoz do uruguayského Montevidea. Pro účely komercializace cukru bylo zvažováno zřízení komise, která by od každého z cukrovárníků odebrala 20–30 % produkce. Stejně tak se počítalo s tím, že by se případné ztráty z prodeje dělily mezi všechny producenty. Po neshodách mezi jednotlivými průmyslníky ale bylo CAA nuceno strategii změnit a namísto toho se nově snažilo do kongresu prosadit návrh zákona, který by umožnil „čelit enormnímu přebytku, který vykazovala výroba nad spotřebou, a anarchii, jež by toto na trh cukru přineslo“ (6). Po jistých úpravách tohoto návrhu byl nakonec roku 1897 zaveden poměrně složitý systém subvencí na vývoz (upravený v roce 1898 a zjednodušený roku 1901), který měl domácím producentům kompenzovat náklady spojené především s přepravou cukru, která jeho cenu nemála zvedala. Systém subvencí skončil v roce 1905 poté, co se vlivem mezinárodní úmluvy podepsané roku 1902 v Bruselu (*International Convention relative to Bounties on Sugar*) zavřela cesta argentinskému cukru do jeho hlavního odbytiště, kterým se během velmi krátké doby stala Velká Británie (7).

„Mačetové zákony“ a válečná léta

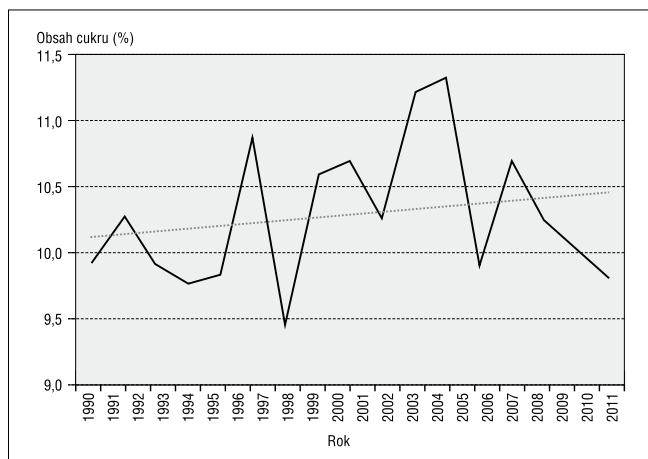
Systém exportních subvencí, původně zaměřený na odbyt skladovaných přebytků cukru, nicméně nebyl samospatitelný a spíše motivoval nadvýrobu cukru zachovávat. Po bouřlivých jednáních, která od konce 19. století zachvátila celý argentinský cukrovárnický průmysl, byly nakonec v letech 1902 a 1903 se souhlasem části cukrovárnického sektoru zavedeny zákony známé jako „Leyes Machete“, které se vztahovaly pouze na provincii Tucumán a kterými měli tamní pěstitelé cukrové třtiny za cenu poskytnutých náhrad redukovat plantáže. Zákony však byly vzápětí z různých stran napadeny a ještě roku 1903 byly prohlášeny argentinským nejvyšším soudem za protiústavní. Jejich vliv však byl takový, že přece jen došlo k omezení ploch osázených cukrovou třtinou, a tedy i k následnému snížení vyrobeného cukru (8).

Obr. 3. Výroba cukru ve srovnání se sklizenou cukrovou třtinou



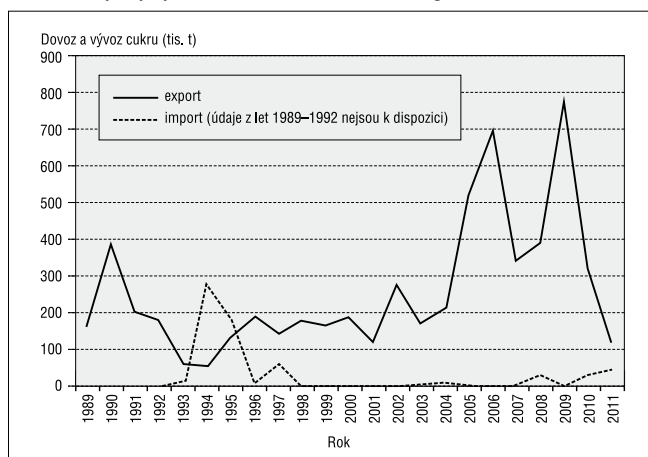
Pramen: zpracováno na základě statistik CAA (14)

Obr. 4. Cukernatost sklizené cukrové třtiny



Pramen: zpracováno na základě statistik CAA (14)

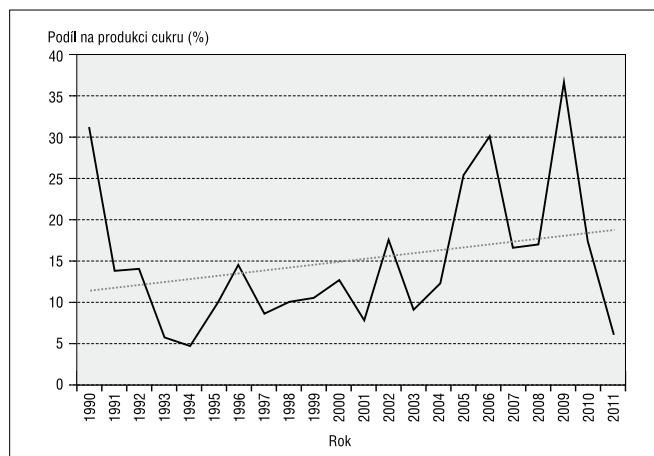
Obr. 5. Vývoj vývozu a dovozu cukru v Argentíně



Pramen: zpracováno na základě statistik CAA (14)

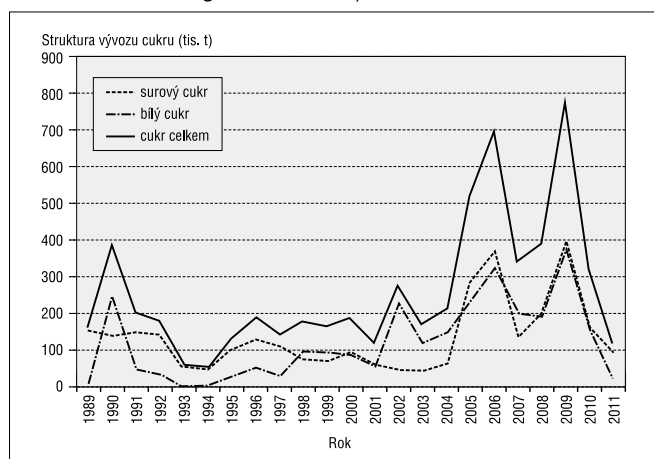
Roku 1912 vstoupil v platnost zákon známý jako „Ley Saaverda Lamas“ (nazván podle poslance za hlavní město, který jeho návrh předložil). Zákon předpokládal, že se importní cla na cukr budou do roku 1921 sice snižovat, ale jen pozvolna,

Obr. 6. Podíl exportu na celkové produkci cukru



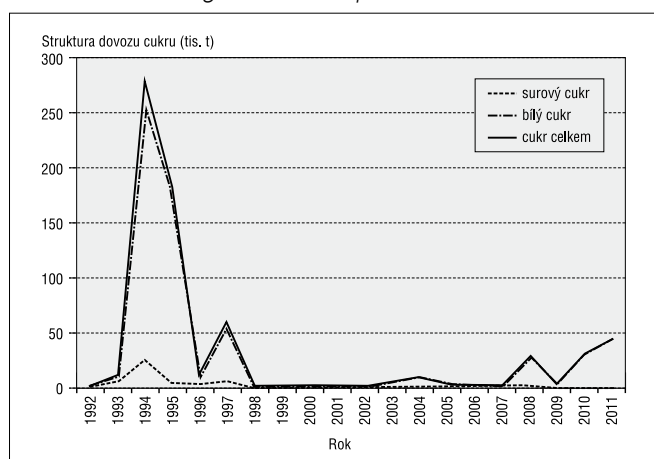
Pramen: zpracováno na základě statistik CAA (14)

Obr. 7. Struktura argentinského exportu



Pramen: zpracováno na základě statistik CAA (14)

Obr. 8. Struktura argentinského importu



Pramen: zpracováno na základě statistik CAA (14)

tak aby měl domácí průmysl čas vylepšit své výrobní a pěstitelské postupy. V dalších letech se však některé politické kruhy zasazovaly o rychlejší redukci importních cel prostřednictvím různých dekretů, což se ovšem nesetkalo s pochopením cukrovarníků,

kteří se zákon z roku 1912, jenž jim dával do budoucna určitou jistotu, snažili ponechat bez „přílepků“. Zájem snížit importní cla rychlejším tempem byl motivován prudkým zvýšením cen cukru, které se dostavilo po poklesu produkce cukru v důsledku první světové války a také virové mozaiky, jež v letech 1916–1917 na tucumánských plantážích zasáhla cukrovou títinu (8).

Generální stávka z roku 1927

I přes tyto události se argentinský cukrovarský průmysl po technologické stránce vylepšoval, což vedlo k očekávanému zvýšení účinnosti produkce. Snížování dovozních cel a zvýšení produkce ale spolu s nepříznivým vývojem národní měny vedly k výraznému poklesu cen cukru, což narušovalo rentabilitu celého cukrovarnického průmyslu. Extrémně nízké ceny, které nastoupily po nadprodukcí z poloviny 20. let, drtily především drobné a střední pěstitele cukrové třtiny. Ti se rozhodli vůči průmyslníkům vzepřít a spojili se s „Argentinskou agrární federací“ (*Federación Agraria Argentina*; FAA), která byla založena v roce 1912 po stávce osadníků produkujících obilí. FAA začala pěstitele cukrové třtiny podporovat a orodovala za ně i na vládě.

Ze zasedání FAA vzešel požadavek na nastolení minimálních výkupních cen třtiny, který však cukrovarníci jménem CAA odmítli s tím, že jde proti logice trhu a především ceně, za kterou je cukr poptáván. Po neúspěšných jednáních a nezájmu vlády se poškození producenti cukrové třtiny rozhodli vyvolat generální stávku s tím, že se pokusí zastavit sklizeň v celé provincii Tucumán. Dělníci pracující na plantážích byli ke vstupu do stávky ze strany svých zaměstnavatelů motivováni slibem zvýšeného platu, který se měl dostavit, pokud stávka bude úspěšná. Generální stávka zahájená v červnu 1927 sice měla mírový průběh, avšak byla provázána sabotážními akcemi, během kterých byly ničeny mosty, železniční koleje, jeřáby či povozy na přepravu třtiny. Vláda se k této situaci opět postavila chladně, a CAA tak nakonec byla nucena přerušit sklizeň. Následným arbitrážním rozhodnutím ze dne 14. září 1927 bylo stanoveno, jaké náklady musí být každou ze stran podílejících se na výrobě cukru nesené, což se dá ohodnotit jako vítězství pěstitelů cukrové třtiny, kteří u soudu poukazovali především na sociální rozměr ochrany domácího pěstování této plodiny. Za pěstitele se poté nepřímo postavil i tehdejší prezident Alvear (9).

Nedlouho po těchto událostech začala hospodářská krize a otestovala sílu monopolu, který si na trhu výroby bílého cukru udržovala Refinería Argentina. Pokrokovými technologiemi a velkorysími kapacitami disponující podnik byl však z tržního hlediska již delší dobu značně neflexibilní a během méně než dvou let svou bitvu s krizí prohrál (4).

Mezi léty 1945–1985 panoval na argentinském trhu s cukrovou třtinou systém produkčních a exportních kvót, ustanoveny byly také spoluúčastnické systémy a administrativní kontroly (10). Od roku 1985 do roku 1991 fungoval v Argentině tzv. *sistema de maquila*, který se zakládal na tom, že pěstitel cukrové třtiny dodával cukrovaru třtinu ke zpracování na cukr a cukrovarník se zavazoval vyrobit minimální stanovené množství na každou tunu suroviny, přičemž odměnou mu byl vyprodukovaný přebytek cukru a veškerá vyrobená melasa (11).

Roku 1991 byl nastolen na argentinském trhu s cukrovou třtinou volný trh s tím, že kompenzace bude farmářům vyplácena jen tehdy, pokud cena na londýnské burze za bílý cukr klesne na méně než 347 dolarů za tunu (10).

Období volného trhu (současnost)

Od počátku 90. let až do dnešních dnů se trh cukru v Argentíně vyvíjel poměrně pozitivně. Mezi léty 1990 až 2010 vzrostla rozloha sklizených ploch cukrové třtiny přibližně o 40 % z počátečních cca 250 tis. ha na 350 tis. ha (obr. 1.) a celková výroba cukru země se zvýšila ze 1,243 mil. t na 1,894 mil. t, přičemž dosavadní rekord v produkci cukru představuje předkrizový rok 2006, ve kterém argentinské cukrovary vyrobily přes 2,312 mil. t cukru (obr. 2.). Většina vyrobeného cukru byla tvořena cukrem bílým.

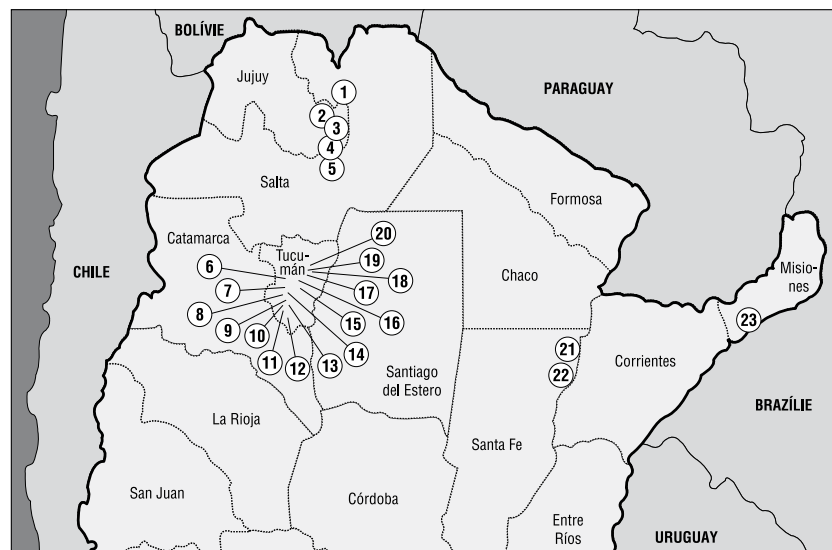
Během let se cukrnatost sklizené cukrové třtiny příliš neměnila a pohybovala se okolo 10 % (tab. I.). V dlouhodobém horizontu přesto vidíme mírné zlepšení obsahu cukru (obr. 4.). Nepatrné zhoršení cukrnatosti v posledních letech lze zčásti přičíst výskytům intenzivnějších such a mrazů, které se v některých pěstitelských oblastech podepisovaly na zhoršené kvalitě sklizně (12, 13).

Export cukru s výjimkou krátkého období po liberalizaci trhu nad importem převládá (obr. 5.), podíl exportovaného cukru na celkové produkci cukru ovšem v posledních 20 letech silně osciloval (obr. 6.). Vývoz bílého cukru nad surovým převládá jen v některých letech (obr. 7.), v importu však byla dominance bílého cukru téměř neotřesená, pouze v letech 2006 a 2007 bylo dovezeno více surového cukru než bílého (obr. 8.).

Zatímco roku 1989 registrovala Argentina jenom 7 exportních destinací, v roce 2011 jich bylo již 23 (14). Největšími odbytišti argentinského cukru jsou Spojené státy, kam se však exportuje téměř výhradně cukr surový, a Chile, které pro změnu převážně dováží cukr bílý. V posledním desetiletí se stalo významným odběratelem argentinského cukru také Rusko. Pokud jde o dovozy cukru, ty jsou v posledních letech mizivé a většina z nich připadá na Brazílii. Tento významný světový producent byl také na počátku 90. let odpovědný za tehdy registrované prudké zvýšení dovozů cukru do Argentiny.

V současné době pracuje v Argentíně 23 cukrovarů, které jsou situovány v celkem pěti argentinských provinciích. Jmenovitě se jedná o Misiones (1×), Tucumán (15×), Santa Fe (2×), Salta (2×) a Jujuy (3×). Všechny zmíněné provincie jsou situovány na severu, především pak severozápadu země, kde je pro pěstování cukrové třtiny nejvhodnější podnebí (obr. 9.). Největším cukrovarem je Concepción ležící v Tucumánu a patřící do skupiny Atanor (14).

Obr. 9. Rozmístění argentinských cukrovarů



1 S. M. del Tabacal	7 Ñuñorco	13 La Trinidad	19 Concepción
2 Ledesma	8 La Providencia	14 Santa Rosa	20 La Florida
3 La Esperanza	9 La Corona	15 Leales	21 Las Toscas
4 Río Grande	10 Aguilares	16 Bella Vista	22 Arno
5 San Isidro	11 Santa Bárbara	17 San Juan	23 San Javier
6 La Fronterita	12 Marapa	18 Cruz Alta	

Pramen: CAA (14)

Před dvěma lety byla na nějakou dobu v argentinských obchodech zavedena omezení prodeje cukru, neboť ho byl na trhu nedostatek, což se podepsalo i na krátkodobém zvýšení jeho ceny v řádu desítek procent. CAA jakožto mluvčí cukrovarnického odvětví tehdy uvedla, že vinu na nedostatku cukru nesl zčásti raketově rostoucí export a také pašování cukru, který měl být mimo produkční a dodavatelské řetězce skupován v pytlicích po 50 kg za 140 peso a prodáván se ziskem až 60 peso (méně než 300 Kč) v Paraguayi (15).

Do budoucna je argentinskému cukrovarnictví navzdory přetrvávající světové krizi předpovídán velký rozvoj, který nebude tažen jenom domácí (případě vnější) poptávkou (16), ale i domácí legislativou, která v roce 2010 nařídila povinné přimíchávání biosložek do motorových paliv, a to v průměrné výši 5 %. Odhaduje se, že jen v hlavní provincii cukrovarnického průmyslu, Tucumánu, vzroste během následujících let plocha cukrové třtiny ze stávajících 210 tis. ha až na 270 tis. ha. Aktuální výměra této cukroplodiny v celé Argentíně činí 300 tis. ha (17).

Článek vznikl za finanční podpory Interní grantové agentury Vysoké školy ekonomické v Praze v rámci mezifakultního projektu „Firemní strategie na globalizovaných trzích – č. mF/13/2012“.

Tab. I. Obsah cukru ve sklizené cukrové třtině

Rok / Cukrnatost sklizené cukrové třtiny (%)										
1990	1991	1992	1993	1994	1995	1996	1997	1998	1999	2000
9,929	10,280	9,912	9,780	9,848	10,871	9,460	10,938	10,481	9,859	9,813
2001	2002	2003	2004	2005	2006	2007	2008	2009	2010	2011
9,990	10,577	10,692	10,258	11,208	11,311	9,889	10,697	10,268	10,027	9,820

Pramen: CAA (14)

Souhrn

Zájem tohoto příspěvku se soustředil na historický vývoj a aktuální stav výroby cukru v Argentině. Země jako taková sice zatím ve světovém měřítku neprodukuje významné objemy cukru, registruje však v posledních letech tendenci dynamického růstu. Navíc se očekává, že poptávka po argentinském cukru v následujícím období dále poroste, což může být podnětem pro další rozvoj celého tamního cukrovarnického odvětví.

Klíčová slova: cukr, cukrová třtina, Argentina.

Literatura

1. United States Department of Agriculture (USDA): *Sugar: World Markets and Trade*. květen 2012. [online] <http://www.fas.usda.gov/psdonline/circulars/Sugar.pdf>, cit. 18. 08. 2012.
2. SARAVIA, B.: Un ingenio con 250 años. *Suplemento Clarín Rural*, 5. 6. 2010.
3. CASTELLANOS, D. C.: El ingenio San Isidro de Salta: Antecedentes del Primer Ingenio Azucarero en la Argentina. *Salta: Portal Informativo*. [on-line] <http://www.portaldesalta.gov.ar/sanisidro.htm>, cit. 15. 08. 2012.
4. WOLFSON, L.; GUY DONNA J.: Refinería Argentina, 1888-1930: límites de la tecnología azucarera en una economía periférica. *Desarrollo Económico*, 28, 1988 (111), s. 353–373.
5. LENIS, M.; MOYANO R. D.: De lo nacional a lo regional. Discurso empresario e industria azucarera en el Norte argentino, 1894–1923. *Escuela de Historia*, 6, 2007 (1), 279–297.
6. LENIS, M.: Estrategias corporativas frente a la primera crisis de sobreproducción azucarera en Tucumán (Argentina): De la regulación de la comercialización a la regulación de la producción, 1895–1904. *América Latina en la Historia Económica*, 19, 2012 (1), s. 179–207.
7. SÁNCHEZ ROMÁN, J. A.: La industria azucarera en Argentina (1860–1914). El mercado interno en una economía exportadora. *Revista de Indias*, 65, 2005 (233), s. 147–172. ISSN 0034-8341.
8. LENIS, M.: El proteccionismo en retirada. Las dificultades del Centro Azucarero Argentino (1912–1923). El proteccionismo en retirada. Las dificultades del Centro Azucarero Argentino. *Población y Sociedad*, 2007/2008 (14/15), s. 71–104.
9. BRAVO, M. C.: Crisis azucarera y conflicto social en Tucumán, Argentina. Los laudos arbitrales del Presidente de la Nación, 1927-1928. In: *El azúcar en América Latina y el Caribe. Cambio Tecnológico, trabajo, mercado mundial y economía azucarera. Perspectiva histórica y problemas actuales*, 2006, s. 345–375.
10. CERRO, E.; CERRO J. A.: Azúcar en MERCOSUR: una visión desde Argentina. Přednáška na *XIV International Economic History Congress*, Helsinky 2006.

11. ALFERILLO, P. E.: *Contrato de Elaboración por el Sistema de Maquila*. Mendoza: Ediciones Jurídicas Cuyo, 1994, 345 s. ISBN 950-9099-28-7.
12. USDA Foreign Agriculture Service: *Argentina Sugar Annual 2010*. Report by Ken Joseph, 20. 4. 2010. [online] http://gain.fas.usda.gov/Recent%20GAIN%20Publications/Sugar%20Annual_Buenos%20Aires_Argentina_4-20-2010.pdf, cit. 25. 08. 2012.
13. USDA Foreign Agriculture Service. *Argentina Sugar Annual 2011*. Report by Ken Joseph, 26. 4. 2011. [online] http://gain.fas.usda.gov/Recent%20GAIN%20Publications/Sugar%20Annual_Buenos%20Aires_Argentina_4-26-2011.pdf, cit. 26. 08. 2012.
14. Centro Azucarero Argentino. 2012, [on-line] <http://www.centroazucarero.com.ar/index.html>, cit. 18. 08. 2012.
15. SOTO, F. G.: *Falta de azúcar: culpan al contrabando*. La Nación, 15. 5. 2010. [online] <http://www.lanacion.com.ar/1264782-falta-de-azucar-culpan-al-contrabando>, cit. 26. 08. 2012.
16. OECD-FAO Agricultural Outlook 2012–2021: OECD-FAO Agricultural Outlook 2012. s. 144–161. ISBN 9789264173071. [online] http://www.oecd-ilibrary.org/agriculture-and-food/oecd-fao-agricultural-outlook-2012_agr_outlook-2012-en, cit. 26. 08. 2012.
17. *Producción argentina de etanol se triplicaría en dos años*. América económica, 27. 5. 2010. [on-line] <http://www.americaeconomia.com/negocios-industrias/produccion-argentina-de-etanol-se-triplicaria-en-dos-anos>, cit. 25. 08. 2012.
18. FAOSTAT databáze, 2012. [on-line] <http://faostat.fao.org/site/567/DesktopDefault.aspx?PageID=567#ancor>, cit. 19. 08. 2012.

Hinčica V.: Sugar Production in Argentina

The paper directs its attention to the historical evolution and the current state of sugar production in Argentina. On the global scale, the country itself does not produce significant quantities of sugar yet, though, it has experienced a dynamic growth in the past years. Moreover, the demand for Argentine sugar is expected to grow in the years ahead, which can act as an incentive for further development of the entire local sugar industry.

Key words: sugar, sugar cane, Argentina.

Kontaktní adresa – Contact address:

Ing. Vít Hinčica, Vysoká škola ekonomická, Fakulta mezinárodních vztahů, Katedra mezinárodního obchodu, NB 219, W. Churchillova 4, 130 67 Praha 3, Česká republika, e-mail: xhinvo2@vse.cz

