

Cukrovar v Chrudimi

SUGAR FACTORY IN CHRUDIM

Vlastislav Smutný

Přestože se v Chrudimi cukr už 55 let nevaří, areál cukrovaru se v podstatě dochoval dodnes. Jeho budovy jsou navíc příkladem zdařilé konverze historického průmyslového objektu.

Po válce rakousko-pruské v roce 1866 se Chrudim poměrně rychle vzpamatovávala z následků válečných událostí. Ty sem dolehly bezprostředně po prohrané bitvě u Hradce Králové 3. 7. 1866. Jednak formou pruské okupace, jednak epidemií tyfu. Po odchodu pruských vojsk a podzimní návštěvě císaře Františka Josefa I. se stalo i Chrudimsko příjemcem státní podpory určené válkou postiženým krajům. Ovšem již v únoru 1867 se skupina podnikavých občanů sešla za účelem ustavení výboru pro výstavbu cukrovaru. Výbor byl třicetičlenný a na jeho vzniku se podíleli především Josef Klimeš (starosta), František Wiesner (majitel strojírny), Václav Salášek (statkář), Josef Borovec st., Matěj Havelka, František Mareš, JUDr. Karel Roth a Matěj Štěpánek. Možnost nákupu akcií byla inzerována v tisku a začalo se pracovat na stanovách společnosti. Byl vytipován vhodný pozemek severovýchodně od Chrudimi a 10. 3. 1867 se sešla první valná hromada akcionářů. Na ní byl blíže představen záměr stavby a také bylo stanoveno, že akcionář má povinnost dodat 300 centů cukrové řepy na každou akcii. Na další valné

hromadě v neděli 24. 3. 1867 byly schváleny stanovy společnosti a také bylo prozíravě přijato doporučení továrníka Daňka zřídit v cukrovaru difuzi, nikoli lisování šťávy z řepy.

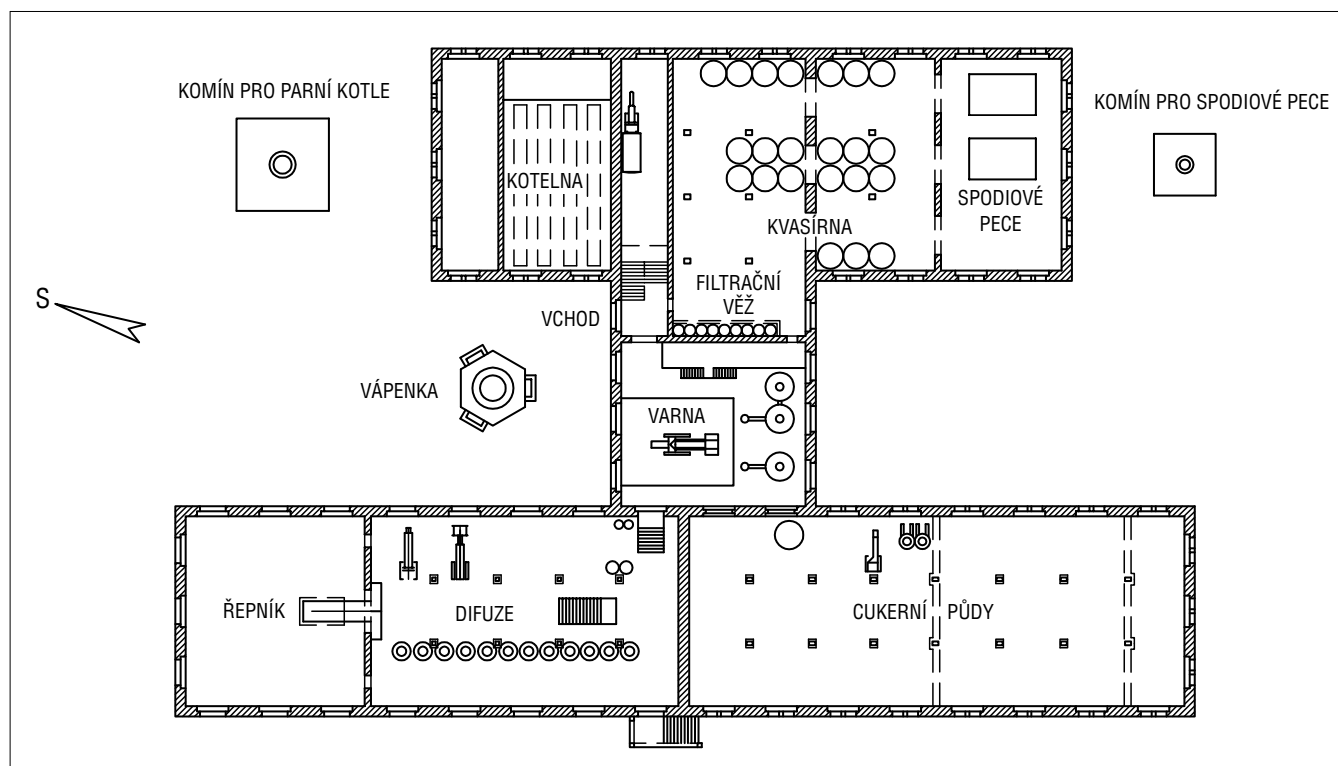
Doba zakladatelů

Akciový kapitál byl ustanoven na 300 000 zlatých, rozdělen na akcie po 100, 200 a 300 zlatých. V roce 1869 byl kapitál zvýšen na 400 000 zlatých. Zpracovatelská kapacita závodu byla určena na 115 t.d⁻¹ řepy.

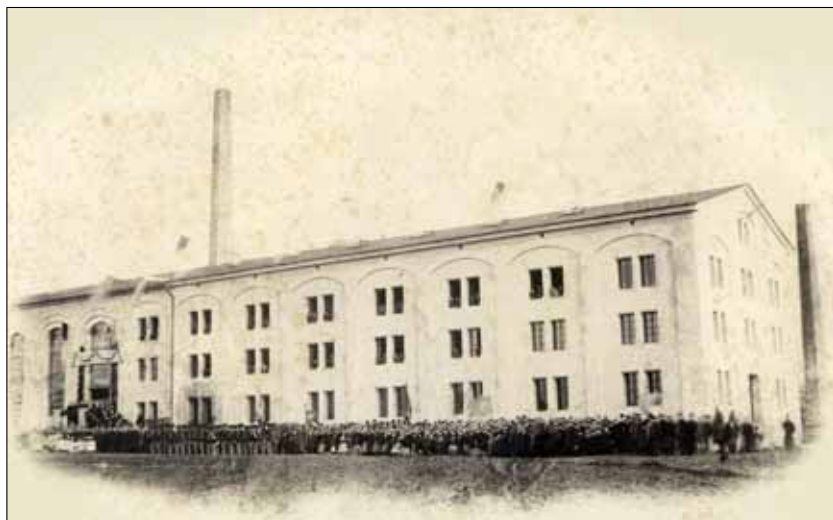
Od 1. 7. 1867 byli jmenováni vedoucí pracovníci nového cukrovaru, všichni na doporučení továrníka Čeňka Daňka. Prvním cukřmistrem se stal pan Widtmann, adjunktem pan Jezbera ze Sadové a technickým ředitelem pan Wasmundt.

Stavba cukrovaru byla zadána architektu a staviteli Františku Schmoranzovi, který ji provedl k plné spokojenosti investora. Strojní zařízení bylo dodáno firmou Daněk & Co. v Karlíně. Kotlářské práce provedla fa Gallauner. Kamenické práce na stavbě provedl R. Zábranský ze Škrova, tesařské práce pánové Čermák a Kňákal z Chrudimi. Nový cukrovar začal vykupovat řepu

Obr. 1. Původní uspořádání cukrovaru podle projektu Čeňka Daňka, 1867



Obr. 2. Slavnostní otevření chrudimského cukrovaru proběhlo 17. 11. 1867 za účasti krojovaných skupin, školní mládeže a zaměstnanců; budovy byly vyzdobeny, nechyběla hudba a střelba z moždířů (foto Regionální muzeum Chrudim)



od 1. 10. 1867. Slavnostní spuštění vyzdobené továrny proběhlo 17. 11. a první kampaň byla skutečně zahájena 20. 11. 1867. Tovární budovy cukrovaru však tehdy zdaleka nedosahovaly rozsahu současného, ten vznikl postupným přístavováním v průběhu dalších cca 60 let. V první kampani bylo zpracováno 4 500 t řepy. Přestože se pro první kampaň nepodařilo zajistit dostatek

suroviny, závod od počátku prosperoval, a tak bylo již v roce 1870 provedeno jeho rozšíření. To se týkalo především dostavby dalšího patra na řepníku, rozšíření cukerních púd a postavení vážního domku u vjezdu do továrny. Další rozšíření závodu pak bylo provedeno v letech 1880–1881.

V roce 1871 byl na pozemcích cukrovaru postaven akciový lihovar. Hlavním iniciátorem stavby byl továrník František Wiesner. Cukrovar tehdy odprodal pozemky pro stavbu lihovaru a také se podílel upsáním akcií za 25 000 zlatých. Zpočátku byl lihovar zařízen na výrobu lihu z melasy cukrovaru. Od kampaně 1887–1888, kdy panovaly obavy z nedostatku této základní suroviny, byl lihovar adaptován rovněž na výrobu z brambor.

Cukrovar vyráběl první tři roky pouze surovinu, která se odvážela k rafinaci do Sadové. Od roku 1870 bylo započato s rafinací – výrobou bílého zboží, nejprve pouze z vlastního surového cukru. Později cukrovar zpracovával

ročně až 2 500 t suroviny cizí. Rafinovaný cukr se dodával i do zahraničí, do Švýcarska a přes přístav Terst i na Blízký východ.

Jedním z prvních ředitelů chrudimského cukrovaru byl František Urbánek, průkopník nových pracovních metod. Za jeho vedení se zde vyzkoušela a zavedla technologie tzv. vystřelování vyslazených řízků z difuzerů, ta se pak záhy rozšířila i do dalších

Nové francouzské cukrovky

DANUBE

- **NC-typ**
- Tolerantní k rizomani
- Ideální pro začátek a střed sklizně
- Index při registraci = 103,3 v pokusech SDO 2010 = 102,0

ROSIRE

- **NV-typ**
- tolerantní k rizomani, rizoktonii, cercosporě
- vhodná pro střední a pozdní sklizeň • vysoké výnosy i v nezamořených oblastech

RESIMAX

REGISTRACE 2011

- **N-typ**
- maximální rezistence i novým k typům rizomani
- použitelná pro všechny termíny sklizně
- index při registraci 103,3
- vysoká výtěžnost

Cukr již na poli

Danube

Rosire

Resimax

selgen®
a.s.

FLORIMOND DESPREZ
Créations Variétales

NOVÉ ZASTOUPENÍ FIRMY

SELGEN, a. s., Jankovcova 18
170 37 Praha 7
PODNIKOVÉ ŘEDITELSTVÍ
Stupice 24, 250 84 Sibřina
e-mail: selgen@selgen.cz • www.selgen.cz
tel.: 281 091 441 (43, 44, 45, 46), fax: 281 971 732

cukrovarů. Výsledky svých pokusů publikoval ředitel Urbánek v Časopise cukrovarnickém (1).

V kampani 1884/1885, za ředitele Jezbery, utrpěl cukrovar značné finanční ztráty. Česká eskomptní banka v Praze tehdy přislíbila chrudimskému cukrovaru půjčku, aby nemusel být prodán cukr v době nevýhodných cen. Tuto půjčku ale následně nebyla schopna poskytnout a cukrovar musel prodat cukr ještě za mnohem horší cenu než původně. Tehdy poprvé cukrovar nevyplatil akcionářům dividendy. Roku 1886 proto také ukončil rafinaci. Finanční situace neumožňovala investice do nutných modernějších rafinačních zařízení. I přeměna provozu na pouhé zpracování suroviny si vyžádala určité náklady na zařízení 2. a 3. saturace. V roce 1893 byly pro příjem řepy zbudovány Riedingerovy splavy a rok na to bylo zavedeno odstřeďování suroviny centrifugami.

V roce 1899 byla postavena nová kotelna. V témže roce došlo k zásadní události: cukrovar byl připojen na nově zbudovanou lokální železniční trať Heřmanův Městec – Borohrádek, na jejímž vzniku se také finančně podílel. V závodě vznikl celý systém vleček a v roce 1900 dodala firma Wiesner do cukrovaru první kolejovou váhu s váživostí 30 t a délkou mostu 6 m. Následujícího roku bylo v cukrovaru zřízeno elektrické osvětlení, zdrojem elektrické energie tehdy pochopitelně byla dvě vlastní dynama. Dále v roce 1905 došlo k rekonstrukci odpařovací stanice postavením pěti velkých odpařovacích těles a potřebných zrníků. V kampani 1905/1906 bylo zpracováno 46 343 t řepy a bylo vyrobeno 7 227 t surového cukru

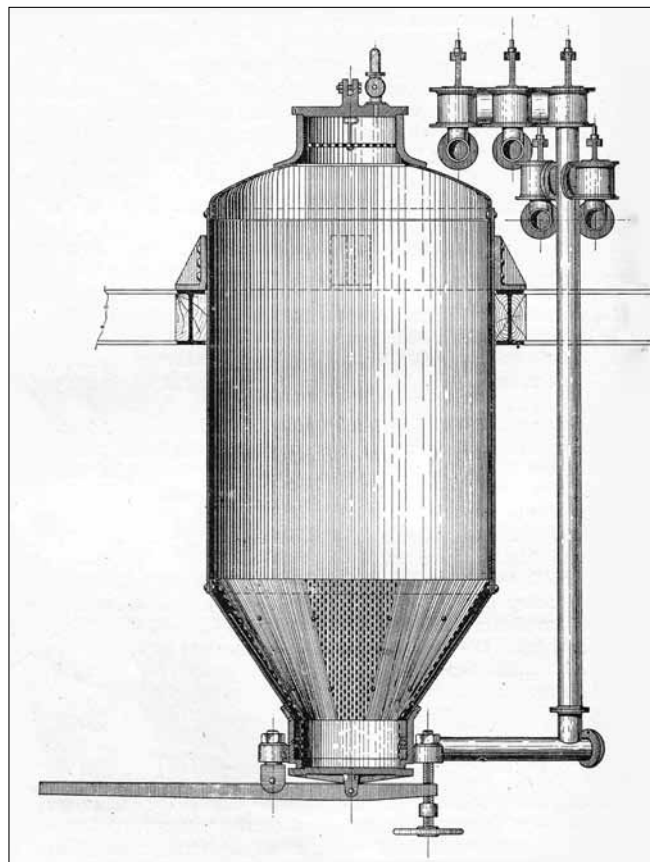
Usnesením valné hromady akciové společnosti roku 1908 se cukrovar přeměnil na „společnost s ručením omezeným“, a to především z důvodů výhodnějších daňových sazeb.

První léta existence, jak bylo uvedeno, cukrovar výborně prosperoval, dividendy dosahovala i 50 %. Pak ale přišla dlouhá doba poklesu, když ztráty z prodeje rafinovaného cukru přivedly závod na pokraj bankrotu. V jediném roce 1885 vznikly statisícové ztráty. Nicméně díky bohatým prvním létům činila průměrná dividendy až do roku 1902 celých 12 %. Přitom hlavní zásluhu na udržení a znovuoživení závodu měla správní rada v čele s Františkem Wiesnerem a Josefem Klimešem. V dobách krize tehdy četné dobré služby chrudimskému cukrovaru prokázala vídeňská Länderbank, jež závod zastupovala v otázkách prodeje cukru.

Technické vybavení cukrovaru

Přes všechny problémy tak bylo možno před sto lety považovat cukrovar za moderně zařízený závod. Jak uvádí dobová vzpomínka: „Velká síť splavovacích kanálů, jak na dvoře tak v řepníku, umožňuje pohodlné a rychlé skládání řepy z vozů i její dopravu dovnitř továrny, kde zachycena velkým kolem řepním, zvedá se do pračky Wiesnerovy. Vypraná řepa se zvedá kapesným řetězovým výtahem do automatické překlopné váhy. Po zvážení padá do dvou řezaček o průměru 2 m, s 12 řezacími vložkami. Řepné řízky se následně dvěma vozíky dopravují do 14 difuzerů, každý o obsahu 50 hl. Odtud přicházejí vyloužené řízky žlabem ke dvěma řízkolisům systému Selwig-Lange a z nich dopravují se dále takzvaným bagrem do rozvázečích vozíků. V difuzerech vyrobená surová šťáva protéká přes lapač drti a přes ohřívač přichází do čistícího úseku. Tam se za pomoci vápenného mléka a kysličníku uhličitého trojnásobně saturuje. Pro tento proces se vypaluje vápno ve dvou vápenkách, současně vznikající kysličník uhličitý se čistí ve dvou „laveurech“. V Mikově hasidle se pak vápno hasí na vápenné mléko. Potřebné

Obr. 3. Podle myšlenky ředitele Františka Urbánka byl v chrudimském cukrovaru vyzkoušen způsob vprazdňování řízků z difuzerů tzv. „vystřelením“; výkres ukazuje jednu z nádob upravených a vyzkoušených v Chrudimi – vystřelování řízků znamenalo značnou úsporu práce a záhy se rozšířilo do mnoha dalších českých cukrovarů (2)



množství tohoto mléka pro saturaci se odměřuje odměrkou dle patentu Černý-Štolc. Cezení šťáv saturovaných koná se na sedmi kalolisech Čížkových. Čistá stáva sváří se v 5 ležatých odpařovacích tělesech na těžkou šťávu. Ta se po filtraci sváří ve dvou stojatých zrnících o obsahu 30 t. Z nich se cukrovina vypouští do dvou refrizerantů a ochlazená přichází do pěti centrifug o průměru 1 020 mm, kde se odděluje surový cukr (1. produkt) a syrob. Ten po ředění, sřívání a cedění opět se sváří v zrníci a vypouští do krystalizátoru. Při stálém míchání ponechán 48 hodin, dává při vytáčení 40–50 % cukru – tzv. druhého produktu. Obdobně zbytkový syrob po 2–3 měsících dozrává na třetí produkt a melasu. Veškerou energii cukrovaru dodává sedm kombinovaných žárotrubných parních kotlů systému Wiliama Fairbairna. energii páry pak mění na energii mechanickou celkem 13 parních strojů.“

Obr. 4. Ochranná známka cukrovaru s písmeny A C CH – Akciový cukrovar Chrudim – byla zaregistrována 27. 8. 1888



Obr. 5. Budova kalolisů z roku 1924 byla poslední přístavbou v době provozu cukrovaru (snímek z dubna 2005)



V roce 1910 došlo k rozšíření provozních budov na straně řepníku. Zároveň byl pořízen jeden hrablový transportér na čerstvé řízky, k plnění difuzerů a došlo k přestavbě a rozšíření řepných splavů.

Roku 1912 byla rekonstruována saturační stanice tak, že bylo dokoupeno pět aparátů pro 1. saturaci od firmy František Wiesner. Od strojírna Daněk a spol. v Praze jedna odměrka k samočinné regulaci odtahu difuzní štávy. Tohoto roku došlo také k dohodě v otázce zásobování cukrovaru vodou se sousedním lihovarem. Lihovar prodal cukrovaru Podpumberecký mlýn a bylo dohodnuto dělení vody z řeky, příslušející mlýnu: cukrovar získal 2/3 a lihovar 1/3 množství vody. V roce 1916 došlo konečně i na stavbu nové vápenky, když ta stará pracovala v cukrovaru od jeho zbudování. Novou vápenku systému Khern dodala strojírna Wiesner. V roce 1917 byla denní výkonnost cukrovaru 700 t zpracované řepy.

Období první republiky

V roce 1919 byly instalovány dvě řezačky řepy o průměru 2 m od firmy Bratři Pernerové z Týnce nad Labem. Ty nahradily dvě již nevyhovující řezačky z roku 1885. Rovněž byla v tomto roce provedena rekonstrukce řízkové a kalové stanice. Pro vyvážení řízků byl zakoupen u firmy Fr. Wiesner dopravník na řízky dlouhý 90 m a na vyvážku kalů dodala stejná firma visutou lanovou dráhu s pevnou kolejí a se samočinně vyklápěným vozíkem.

V roce 1921 odstoupil ze zdravotních důvodů ředitel cukrovaru Borovec a byl ve funkci nahrazen technickým ředitelem Kalinou, působícím ve zdejších cukrovaru od roku 1909. V tomto roce byl cukrovar také takzvaně „porolnicen“. Vydáním nových

řepařských podílů, které získali především rolníci, se změnila majetková struktura podniku. Základní kapitál byl zvýšen na 850 000 Kč.

V roce 1922 se ukázala nutnost přeložit filiální váhu z Tunněchod do Úhrčtic, to však mělo za následek soudní spor s cukrovaru Hrochův Týnec a Rosice u Chrasti. Chrudimský cukrovar obhájil tento přesun až v roce 1923 u soudu třetí instance v Brně. Ve stejném roce také cukrovar investoval do další větve vlečkového systému, která odbočovala od vlečky lihovarské a vedla podle plotu cukrovaru. Byla doplněna kolejovou váhou s váživostí 40 t a zařízením pro elektrický posun.

Na žádost dodavatelů z obcí Kočí a Vlčnov pak byla v roce 1924 zřízena filiální váha chrudimského cukrovaru přímo na nádraží ve Slatiňanech. Také zadinová stanice k získávání třetího produktu surového cukru, která svou zaostalostí patrně neměla obdoby v celém Československu, byla konečně v tomto roce rekonstruována, důvodem byl jistě i blížící se termín konce daňových úlev pro investice tohoto druhu. Hlavní objem dodávky získala domácí firma Wiesner, dodala 6 krystalizátorů, 1 zrníč, 5 odstředivek, různá dopravní zařízení a také nádrž na melasu – ta stála až do 90. let v místě dnešního hlavního vjezdu do areálu.

Dne 18. listopadu 1924 pak vypukl požár přímo v objektu chrudimského cukrovaru. Požár zničil veškeré hospodářské budovy a v nich uložené zásoby sena a slámy. Příčina požáru zjištěna nebyla. Asekurační spolek cukrovarnického průmyslu v Praze následně vyplatil pojištěnci 63 951 Kč 76 hal. V roce 1925 pak opět následovaly investice do vybavení cukrovaru, motivované ukončením daňových úlev k 30. 6. 1925. Nejvýraznější změnou bylo dostavění nové budovy kalolisové stanice na západní straně původních továrních budov. Původní kalolisová stanice z roku 1888 se sedmi kalolisy již dávno nestačila, a tak nová budova se šesti velkými kalolisy systému Kroog mnohonásobně zvýšila schopnosti cukrovaru na tomto úseku. Dodavatelem kalolisů byla opět zdejší strojírna Wiesner, doplňková zařízení byla od pražské firmy Breitfeld, Daněk a spol.

V této době došlo též k výstavbě jednopatrového domu se čtyřmi úřednickými byty č. p. 491/IV. Dům stojí dodnes, prakticky v původní podobě. V dalších letech se začala projevoval odbytová krize cukru, následovaná celkovou krizí hospodářskou. V roce 1927 proto vstoupil cukrovar na dobu deseti let do kartelového spolku surovařů, aby si zajistil rafinaci svého cukru.

Přestože probíhala hospodářská krize, mohl chrudimský cukrovar v roce 1930 konstatovat slušný zisk. Investice do vybavení dosáhly výše téměř 165 tis. Kč. Nejzajímavější položkou byla za 25 tis. Kč dostavba komína (horní části o výšce asi 20 m) poté, co došlo k jeho částečnému zřícení.

Téma továrních komínů cukrovaru jistě zaslouží malou odbočku. Původní cukrovar měl dva komíny, oba měly polygonální průřez a jsou zachyceny jak na fotografii ze slavnostního otevření cukrovaru, tak na prvním dochovaném plánu. Vyšší z komínů měl mít výšku 43 m a stál u budovy původní kotelny. Na nejstarším plánu cukrovaru je označen jako „komín pro parní kotle“. Po rozšíření kotelny k severu se jeho pata ocitla v interiéru kotelny. Tento komín byl zbořen mezi roky 1919 a 1923. Druhý původní komín cukrovaru stál před jižním štítem. Tento komín byl nižší a jen o několik metrů převyšoval hřeben vyšší z továrních budov. V původním plánu je označen jako „komín pro spodiové pece“. Byl však zbořen poměrně brzy, nejpozději roku 1885. Třetí, poslední a nejvyšší komín, byl původně vysoký 57,5 m, po dostavbě měl něco přes 60 m. Byl postaven snad již po roce 1880. V roce 1930 stál již jen komín třetí

a jej se týkalo ono částečné zřízení. Ani vzpomínky pamětníků z 50. let nesvědčí o dobrém stavu tohoto komína, který podle záznamů z roku 1958 ještě stál. Byl odstřelen někdy počátkem 60. let dvacátého století.

Cukrovar v Chrudimi usiloval v roce 1937 o uzavření další kartelové smlouvy. Jednalo se o společné využívání rafinerie v cukrovaru F. J. Auersperga ve Slatiňanech. Zájem projevovaly též cukrovary v Rosicích u Chrásti a Dašicích. K dohodě však nedošlo.

Druhá světová válka

V září 1939 vypukla 2. světová válka, v jejímž průběhu chrudimský cukrovar, jako v podstatě jediný civilní objekt v Chrudimi, byl přímo poznamenán bojovými operacemi.

Cukrovar ve válečné době pokračoval v normálním provozu, ovšem každoroční valná hromada společnosti se konala naposledy v roce 1942. Důvodem byl jednak zákaz svolávání valných hromad, jednak obava před vnucením německých majitelů do podniku.

Během války zemřel předseda představenstva cukrovaru Josef Havránek ze Starých Jesenčan. V koncentračním táboře Osvětim zahynul 15. 3. 1942 dlouholetý místopředseda představenstva JUDr. Vilém Sýkora. Za odbojovou činnost byl také popraven 24. 8. 1944 v Praze na Pankráci Hugo Jonáš, který léta vykonával v cukrovaru funkci administrativního adjunkta. Tragicky dolehly válečné události na chrudimský cukrovar 24. 8. 1944. Toho dne podniklo americké letectvo velký nálet na pardubickou rafinerii minerálních olejů. Současně také ale na rafinerie v Kolíně a Kralupech. V sestavě desítek bombardérů 15. letecké armády, směřujících po ose od Hlinska na Pardubice, byl jeden B-24 Liberator od 464. bombardovací skupiny poškozený palbou německých stíhačů. Tomuto letounu vypověděl službu jeden ze čtyř motorů, a tak těsně před polednem provedl bombardér nouzový odhoz pum jihovýchodně od Chrudimi. Na leteckých snímcích (z roku 1946) je vidět, že šest až sedm bomb dopadlo v polích za dnešní chrudimskou nemocnicí (postavenou ale až v roce 1958) a dvě, patrně poslední, padaly přes obydlené plochy a dopadly do areálu chrudimského cukrovaru.

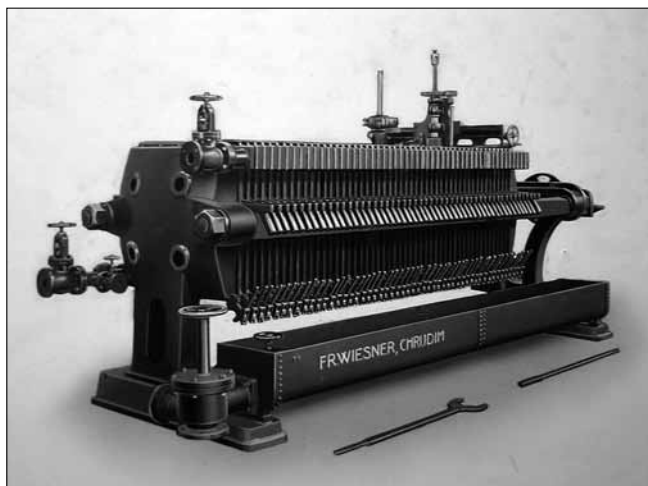
Jedna z bomb zasáhla domek v severovýchodním rohu areálu cukrovaru, který zcela zničila, také patrně poškodila přilehlou železniční trať. Druhá bomba zasáhla jednopatrový obytný dům č. p. 259/IV, ve kterém byl i byt ředitele. Ve sklepení tohoto domu byl ovšem zřízen protiletecký kryt. Nadzemní část domu byla velmi těžce poškozena (polovina zmizela). Lidé v úkrytu byli sice zraněni, ale přežili s výjimkou tří mužů, kteří byli v úkrytu v místech pod schodištěm. Schodiště se při výbuchu zřítlo, následkem čehož zahynuli:

- Karel Beran, narozený 6. 9. 1894 v Žumberku, zaměstnán jako vaříč a mědikovec,
- Antonín Popelka, narozený 3. 5. 1888 v Bítovanech, zaměstnán jako dělník,
- Emanuel Zdražil, narozený 8. 12. 1890 v Chrudimi, zaměstnán jako dělník.

Mezi zraněnými v krytu byl také ředitel Ing. Jan Kučera (narozený 9. 4. 1901). Zraněno bylo celkem 21 osob, ovšem některé z nich v době výbuchu nebyly v krytu.

Osoby ze zavaleného krytu byly následně vyproštěny – vytazeny sklepním okénkem na severní straně budovy. Provoz cukrovaru však následky náletu ohrožen nebyl (na rozdíl třeba

Obr. 6. Kalolisy systému Kroog, dodané do cukrovaru v roce 1924 Wiesnerovou strojírnou



od cukrovaru pardubického, který při stejném náletu přestal existovat), a tak cukrovar absolvoval ještě poslední válečnou kampaň na přelomu let 1944 a 1945.

Poválečná etapa vývoje

Trosky obou poškozených budov byly likvidovány jen velmi pozvolna. Dodnes se dokonce v areálu bývalého cukrovaru dochovala část zídky ohraničující zahrádku u zničeného domu. Zachovala se i nedaleká sousedící budova č. p. 285/IV, která mnoho let plnila funkci cukrovarské kantýny, po náletu se stala hlavní administrativní budovou, sídlem kanceláře. Zde se také konala v neděli 4. května 1947 pietní vzpomínka na oběti války z řad pracovníků cukrovaru. Na chodbě budovy byla odhalena pamětní deska se jmény obětí války z řad zaměstnanců cukrovaru. Dnes však již deska v budově není a ani její podoba se nedochovala...

První poválečná valná hromada společníků – vlastníků cukrovaru – se uskutečnila na podzim 1945. 15. července 1947 zahájil činnost Cukrovar v Chrudimi, národní podnik. Na tento národní podnik byla převedena majetková podstata podniku Cukrovar v Chrudimi, společnost s omezeným ručením. Ředitelem zůstal Ing. Jan Kučera.

Obr. 7. Odhalení pamětní desky obětem války 4. 5. 1947 – před budovou kanceláře cukrovaru hovoří ředitel Ing. Jan Kučera (foto Regionální muzeum Chrudim)



Obr. 8. Původní brána a vjezd do cukrovaru z Dašické ulice okolo roku 1950



Od roku 1949 zde působil jako vedoucí technický správce Ing. Vilém Faber, významný cukrovarnický odborník, následně roku 1952 vyslaný vést provoz cukrovaru v syrském Homsu

Když byl v říjnu 1955 chrudimský cukrovar v místním tisku oceněn za vzornou přípravu nadcházející kampaně, patrně jen nemnozí zasvěcení tušili, že je to kampaň poslední.

Druhá polovina padesátých let byla pro chrudimské cukrovarnictví dobou výrazných reorganizací. Rozhodnutím učiněným v květnu 1956 byl po 89. kampani provoz v cukrovaru ukončen. Přesvědčivým a hlavním argumentem pro uzavření bylo to, že v Chrudimi bude nejpozději do pěti let zahájena výstavba zcela nového cukrovaru s denní zpracovatelskou kapacitou 2 tis. t řepy. Nový cukrovar měl nahradit všechny zbývající cukrovary na Chrudimsku, a ty pak měly být rovněž uzavřeny.

Dále vzniklo k 1. 5. 1957 v Chrudimi ředitelství podniku Pardubické cukrovary, n. p. Toto ředitelství, v čele s ředitelem

Obr. 9. Současný pohled na areál cukrovaru



Josefem Jiskrou, sídlilo v domě č. p. 9/II v Novoměstské ulici a do jeho kompetence spadalo řízení cukrovarů Cerekvice nad Loučnou, Dašice, Hrochův Týnec, Choltice, Hostačov, Chrudim, Přelouč, Slatiňany, Vrdy a zpočátku též areál uzavřeného cukrovaru Chrudim. Zdálo se, že cukrovarnictví má v Chrudimi před sebou tu nejskvělejší budoucnost...

Pro vlastní areál chrudimského cukrovaru to ovšem znamenalo v první fázi demontáž strojních zařízení. Práce byly organizovány provozem cukrovaru Hrochův Týnec, kam ostatně přešli i někteří přední pracovníci. Ředitel Ing. Jan Kučera byl odvolán z funkce ke dni 31. 8. 1956. Hned v roce 1956 byla difuzní baterie z Chrudimi odstěhována do nedalekých Slatiňan. Jinak ovšem demontáže a rozdělování strojů probíhaly ještě v roce 1958.

Domácí potřeby – ŠIRPO

Prázdné budovy byly postupně předávány k jinému využití, jiným organizacím. Eminentní zájem projevovaly Dřevoářské závody, n. p., Česká Třebová. Ovšem v červenci 1956 bylo rozhodnuto, že hlavní objekty v areálu získá podnik Spojený velkoobchod, n. p., Pardubice. Pozoruhodné je, že tento podnik vázal na získání chrudimského cukrovaru uvolnění skladiště – zámku v Pardubicích... Spojený velkoobchod se původně nazýval „Zboží širší potřeby“ – ŠIRPO – odtud tedy vyplynul později v Chrudimi frekventovaný název pro celý areál. V dalších desetiletích podnik fungoval pod názvem „Domácí potřeby“. Koncem roku 1957 zažil cukrovar částečné využití k původnímu účelu. Do zdejší melasové nádrže byla na čas uskladněna přebytečná melasa ze slovenských cukrovarů. Toho roku byla totiž mimořádná úroda cukrové řepy. Tak ještě 1. 7. 1958 mělo být v nádrži 600 t melasy.

V areálu proběhly jen minimální stavební úpravy, aby zde mohla být například skladována kamna. Prázdna nádrž na melasu se stala krytým skladem na vidle a hrábě. Na základech zasypaných Riedingerových splavů byly postaveny dlouhé dřevěné skladovací kolny s tím, že stavební povolení je výslovně uvádělo jako stavby provizorní s předpokladem trvání do roku 1960. A možná právě proto slouží dodnes...

Plocha skládky řepy byla v roce 1956 převedena na podnik Pardubické uhelné sklady, a to včetně domku vrátnice u hlavní brány, vozidlových mostových vah od firmy Wiesner a k nim patřícího vážního domku.

Vodní právo bylo v roce 1959 převedeno na nedaleký lihovar, patřící koncem padesátých let k Východočeským konzerárnám a lihovarům se sídlem v Novém Městě nad Metují.

Stavba nového chrudimského cukrovaru, nejprve předpokládaná na místě cukrovaru původního, byla později alternativně

projektována ve dvou lokalitách. Jednak v prostoru mezi Chrudimí a obcí Vestec, druhá možnost počítala s umístěním mezi Vestec a Tuněchody.

V roce 1960 byl ale podnik Pardubické cukrovarny, n. p., Chrudim zrušen a všechny cukrovarny ve východních Čechách od té doby patřily pod Východočeské cukrovarny, n. p., Hradec Králové. Perspektiva nového cukrovaru u Chrudimí se vzdálila, a to obrazně i skutečně. V roce 1961 bylo rozhodnuto o výstavbě nového cukrovaru s denní zpracovatelskou kapacitou 4 tis. t řepy, ale až u Hrochova Týnce. Tento cukrovar pak nahradil všechny dosavadní zpracovatelské kapacity na Chrudimsku i na Pardubicku. To už je ale jiná historie...

V té době už byly v budovách cukrovaru Chrudim pevně usídleny Domácí potřeby, n. p., Pardubice, konkrétně závod 05–62 Chrudim. A tak v roce 1965 byl například v hlavní budově vestavěn nákladní výtah pro usnadnění skladování ve vyšších patrech budovy. V roce 1972 již v areálu sídlily také Státní lesy – průmyslová výrobná. Postupně tu pro jejich potřebu vznikly při východním okraji areálu dvě nové výrobní haly.

Více než třicet let areál sloužil ke skladování. Vzhled budov se prakticky neměnil. Zůstala dokonce zachována i charakteristická vodní věž, téměř třicet metrů vysoká, která měla být rozebrána již v roce 1958...

Novodobá historie cukrovaru

Společenské změny po roce 1989 způsobily zánik velkoobchodu Domácí potřeby. Státní lesy zrušily v Chrudimí své konstrukční i výrobní kapacity.

Objekt hlavních budov cukrovaru a přilehlý pozemek bez bývalé řepné skládky měl pak zhruba tento osud: Budovu po Domácích potřebách Pardubice získal Magnet Pardubice. Dvě haly dílen Státních lesů získala v dražbě konané 3. 11. 1990 tehdy nově vzniklá chrudimská firma TMT, spol. s r. o., (Transportní a manipulační technika) s tím, že vlastnictví se ujala od 1. 1. 1991. Západní část hlavní budovy následně ještě získala firma PePa Pardubice, budova tak byla čistě abstraktně – myšlenou vertikální rovinou rozdělena dvěma majitelům. Podnikatelské aktivity firmy PePa se však nesetkaly s úspěchem a Magnet Pardubice také přehodnotil své záměry, následoval prodej hlavní budovy. Získala ji firma TMT. Došlo tak opět ke scelení původního areálu továrny chrudimského cukrovaru. V roce 1996 bylo rozhodnuto o soustředění celé firmy TMT do areálu cukrovaru. Zásadní roli v přípravě rekonstrukce historického areálu sehrál Ing. Edvard Toušek, CSC., tehdejší ředitel společnosti TMT. První etapa rekonstrukce – východní část hlavních budov podle návrhu ateliéru ASAS Chrudim – byla dokončena v říjnu roku 2000. Západní trakt budov byl rekonstruován podle návrhu společnosti ATEKO, a. s., Hradec Králové a dokončen na konci roku 2007. Tato stavba byla oceněna v soutěži Stavba roku 2008 Pardubického kraje, pořádané Českou komorou autorizovaných inženýrů a techniků. Mezitím také areál získal v rámci soutěže „Průmyslová zóna roku“ titul „Brownfield roku 2005“, udělovaný Ministerstvem průmyslu a obchodu ČR a agenturou CzechInvest.

Souhrn

Článek se zabývá historií cukrovaru v Chrudimí od jeho založení v roce 1867. Konstatuje okolnosti ukončení výroby cukru v roce 1956 a sleduje osudy budov cukrovaru až do současnosti.

Jsou uvedeny význačné osobnosti spolupůsobící v počátcích při vzniku cukrovaru – František Wiesner, Josef Klimeš a Jan Jirek, ale také významní cukrovarnické odborníci působící v Chrudimí: František Urbánek a Vilém Faber. Značná část textu je věnována strojnímu zařízení cukrovaru a speciálně dodávkám realizovaným chrudimskou strojírnou Fr. Wiesner. Protože budovy závodu zůstaly prakticky v původním rozsahu zachovány dodnes, je druhá část článku věnována jejich osudům po ukončení cukrovarnické výroby. Areál sloužil téměř čtyřicet let převážně ke skladovacím účelům. V posledních dvanácti letech prodělal rozsáhlou rekonstrukci a našel nové využití. Článek zmiňuje i osudy sousedního lihovaru, který od svého založení v roce 1871 až dodnes stále produkuje lih.

Klíčová slova: Chrudim, cukrovar, lihovar, cukrovarnické strojírenství, Strojírna a slévárna František Wiesner, Pardubické cukrovarny n. p. Chrudim.

Podklady

1. SOA Zámorsk, fond Cukrovar v Chrudimí 1867–1947.
2. SOA Zámorsk, fond Pardubické cukrovarny n. p. Chrudim.
3. Náš zpravodaj z 10. 5. 1947, roč. 3, č. 19, ze sbírek RM Chrudim.
4. Vzpomínky paní Heleny Babejové.
5. Informace Ing. Aleše Brotana, ředitele společnosti TMT, spol. s r. o., Chrudim.
6. Informace Mgr. Petra Bočka ze SOkA Chrudim.
7. Informace železničního historika Zdeňka Hrdiny.
8. Týdeník Budovatel, ročníky 1955 a 1956, SOkA Chrudim.
9. Archiv stavebního úřadu – Městský úřad Chrudim.

Literatura

1. URBÁNEK, F.: Diffusní metody. *Časopis cukrovarnický*, 1, 1872, s. 105–111.
2. Andrlík, K. ET AL.: *Chemická technologie*. sv. II., č. 2. Praha: Čsl. společnost chemická, 1925.

Smutný V.: Sugar Factory in Chrudim

The article deals with the history of Chrudim factory since its founding in 1867. It sums the circumstances of production termination in 1956 and follows the fate of the buildings to present days. The article mentions some important figures present at the birth of the factory – František Wiesner, Josef Klimeš and Jan Jirek; there are also mentioned some significant professionals in the field of sugar-making who worked in Chrudim – František Urbánek and Vilém Faber. A considerable part of the text is devoted to the machinery and especially the deliveries realized by Chrudim-based machine works, Fr. Wiesner. Since the buildings on the premises were preserved to present days, the second part of the article covers their fates after the production termination. The area of the company served as a storage place for almost forty years. It underwent a vast reconstruction in the last twelve years and found a new use. The article also mentions the fate of the neighbouring distillery which has been producing spirit since its founding in 1871 up to present days.

Key words: Chrudim, sugar factory, distillery, sugar-making industry, František Wiesner Machine Works and Foundry, Pardubice sugar Factories n. p. Chrudim.

Kontaktní adresa – Contact address:

Ing. Vlastislav Smutný, Hniličkova 466, 537 01 Chrudim 1, Česká republika, e-mail: smutny.vlastislav@tnt.cz