

Cukrová řepa – předběžné hodnocení roku 2012/2013

SUGAR BEET – PRELIMINARY EVALUATION OF YEAR 2012/2013

Karel Chalupný – Tereos TTD, a. s.

Kampaň ve všech cukrovarech je v plném proudu a pomalu se blíží do závěrečné fáze. V době psaní tohoto článku bylo vegetační období cukrové řepy ukončeno a valná většina ploch již sklizená, proto není od věci začít pomalu rekapitulovat uplynulý pěstitelský rok. Zda se rok 2012/2013 zařadí mezi úspěšné nebo méně úspěšné, záleží samozřejmě nejenom na finálním výsledku řepné a cukrovarnické kampaně, ale i na výsledcích obchodu v tomto hospodářském roce. Nicméně již teď je možné z průběžných výsledků formulovat předběžné hodnocení.

Půdní podmínky pro setí cukrovky byly na jaře 2012 velmi příznivé. V některých oblastech se začínalo s výsevem již od poloviny března. Do konce března bylo přes 90 % ploch cukrové řepy zaseto. K tomu zjevně přispěly i výjimečné výsledky roku 2011/2012, kdy bylo při zvládnutí velmi časného setí v některých řepařských regionech dosaženo výnosů až 84 t.ha⁻¹ řepy přepočtené na 16% cukernatost. Nicméně další průběh počasí v letošním dubnu již tak příznivý nebyl. Velikonoční mráz z 8. na 9. dubna byl silný (-4 až -12 °C) a v různém rozsahu poškodil řepné rostlinky, které byly vzešlé nebo vzházely. Takto byly poškozeny řepy seté zpravidla mezi 20. a 25. březnem. Poškození řep mrazem bylo možné vyhodnotit 11. a 12. dubna, od 12. do 17. dubna však přšlo a nešlo přesévat. Teploty v tomto období

byly velmi nízké a značně zkomplikovaly rozhodování o přesetí. Později začaly rychle přibývat příznaky řepné spály. Ty nebyly v porostu zjevné, objevily se až po vyjmutí rostlin z půdy jako zeslabení spodní části hypokotylu (obr. 1.). Mnozí pěstitelé si toho nevšimli a začali tyto příznaky zjišťovat až po upozornění od agronomů cukrovarů, pracovníků osivářských firem či pěstitelů v okolí. Příčinou spály (napadení komplexem různých patogenických hub) bylo pomalé vzházení při velmi nízkých teplotách v půdě. Běžně řepa při optimálních klimatických podmínkách vzhází během 8–12 dnů, letos to bylo 15–25 dnů! Noční teploty se v celém období 1. až 23. dubna pohybovaly v rozpětí -3 až +3 °C. Porosty seté od 20. do 25. března (asi 40 % z celkové plochy cukrové řepy) vzházely velmi pomalu, a právě na nich byly příznaky spály objevovány.

Celkem bylo v Čechách zaoaráno okolo 12 % vzešlých ploch cukrovky, na Moravě a ve Slezsku pak asi 5 %; v celé České republice bylo zcela převažující příčinou zaoarávek poškození rostlin mrazem a spálou řepnou. Velká část zaoárané řepy byla přeseta do konce dubna. Pěstitelům při rozhodnutí o přesévání výrazně pomohla i motivace v podobě slev na osivo ze strany osivářských firem a speciálně pro pěstitel Tereos TTD ještě 20% příspěvek na osivo pro přesetí, který celkem přesáhl 6 mil. Kč.

Na některých lokalitách byly na počátku května zaznamenány místní přívalové deště až 60 mm. Přes původně dramatické odhady škod nebylo zaoaráno větší množství cukrové řepy. Ze strany pěstitelů byla provedena opatření k rozrušení půdního škraloupu.

Z plevelů byly letos nejvíce zastoupeny merlíky, ježatka, rdesna, laskavce, pcháč, výdrol řepky a mračňák. V některých lokalitách byl zaznamenáván vysoký tlak plevelných řep a pěstitelům proto bylo doporučeno věnovat tomuto problému maximální pozornost (obr. 2.).

Další průběh počasí se v České republice region od regionu velmi lišil. Především některé lokality na jižní a severovýchodní Moravě byly výrazně postiženy srážkovým deficitem, což se negativně projevilo vadnutím listů a pomalým růstem kořene. Naopak řepařské lokality v Čechách a oblasti střední Moravy měly průběh srážek poměrně vyrovnaný. Během července se u některých pěstitelů objevilo výrazné

Obr. 1. Příznaky spály na rostlince cukrovky



zaplevelení cukrovky. Většinou se jednalo o pozemky s řepou přeseťou a příčinou byla špatně zvládnutá nebo nedostatečná herbicidní ochrana porostů. Poslední týden v červenci byl zaznamenán první výskyt cerkosporiózy a byla vydávána doporučení k aplikaci fungicidů. Fungicidní ochrana byla obecně zvládnuta velmi dobře, ve většině případů byly použity dva fungicidní postřiky.

Následné vzorkování v srpnu potvrdilo velké rozdíly mezi jednotlivými regiony, počty jedinců na hektar se pohybovaly od 94 000 do 109 000, hmotnost kořene pak od 415 g do 694 g.

V krátké době byly postupně od 17. září zahájeny cukrovarnické kampaně ve všech cukrovarech. V polovině listopadu lze odhadovat průměrné výnosy cukrové řepy od přibližně 50–55 t_{16%}.ha⁻¹ v oblasti jižní Moravy až po průměrných 80 t_{16%}.ha⁻¹ v Královéhradeckém a Středočeském kraji a v Polabí. Cukernatost je opět region od regionu odlišná. Otázkou je, do jaké míry jsou tyto rozdíly ovlivněny průběhem počasí a do jaké míry odrůdovou skladbou. Pro rok 2012 lze zcela jistě obecně konstatovat, že oblast Čech a střední Moravy měla pro pěstování cukrové řepy optimální podmínky. Naopak regiony jižní a severovýchodní Moravy byly výrazně postiženy především vláhovým deficitem.

Z hlediska technologického lze jen kvitovat stále se zlepšující vybavenost řady pěstitelů, např. novými moderními secími stroji, postřikovači nebo dokonce novými špičkovými sklízeči.

Obr. 2. Na některých lokalitách byl letos silný výskyt plevelných řep



Pěstování cukrové řepy se v Česku postupně dostalo na velmi dobrou úroveň a naši pěstitelé se tak mohou porovnávat s nejvyspělejšími pěstiteli cukrovky v Evropě. Tuto pozici je nezbytně

Cukrová řepa

NOVINKA 2013

Narcos

Zisky jako narkomafie

NV typ • Maximální výnos kořene - 110,3 % v NO variantě zkoušek ÚKZÚZ 2011

- Nejvýkonnější z 24 odrůd v průměru dvou let zkoušek
- Sklízet je možno kdykoli

Danube

Cukr již na poli

NC typ • Vysoká cukernatost a výtěžnost • Výborný zdravotní stav • Ideální pro první termíny sklizně

Rosire

Speciální odrůda

NV typ • Tolerantní k rizoktónii • Vysoký výnos kořene • Určena pro střední a pozdnější termíny sklizně

Resimax

Maximální rezistence k rizománii

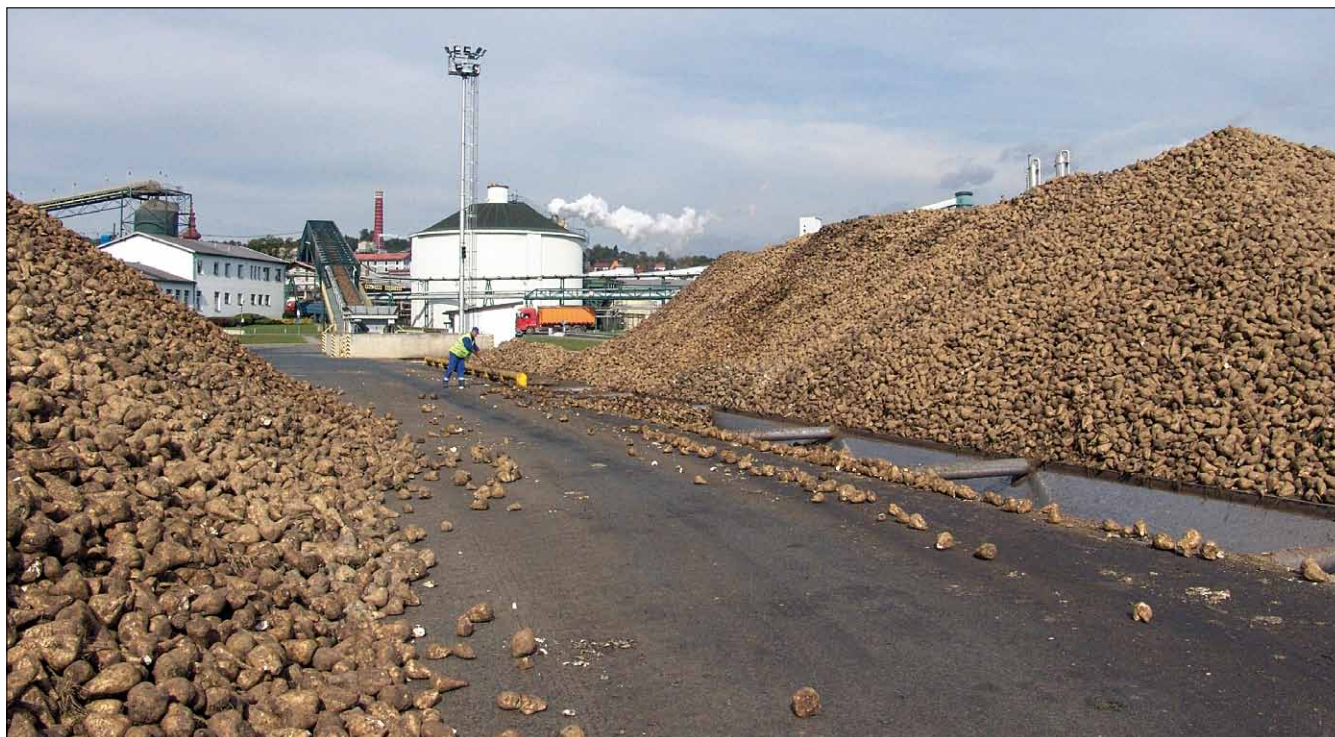
N typ • Vynikající výnos rafinády • Vhodná do všech oblastí

FLORIMOND DESPREZ

Créations Variétales

ZASTOUPENÍ FIRMY

PODNIKOVÉ ŘEDITELSTVÍ
 STUPICE 24, 250 84 SIBŘINA
 tel.: +420 281 091 441, +420 721 864 006
 fax: +420 281 971 732
 e-mail: selgen@selgen.cz • www.selgen.cz



nutné si zachovat i v budoucnu a zlepšovat ji, stejně jako udržet a zvyšovat svou konkurenceschopnost, a to i v porovnání s výrobou cukru ze třtiny. Takovou budoucnost produkce cukrové řepy a cukru v České republice samozřejmě ovlivňuje i doposud nejasný postoj Ministerstva zemědělství ČR, které se zatím jako

jediné ze zemí pěstujících cukrovku jednoznačně nevyjádřilo k problematice oddělených plateb za cukr v rámci reformy Společné zemědělské politiky od roku 2014. Abychom mohli zůstat konkurenceschopnými, musí být podmínky v EU stejné pro všechny pěstitele.

Dobrovická muzea hostila Klub sběratelů baleného cukru



Pro svou výroční členskou schůzi roku 2012 si Klub sběratelů baleného cukru (KSBC) zvolil prostory Dobrovických muzeí. V sobotu 17. listopadu již od rána patřil velký sál muzeí jeho členům. Pod vedením předsedy klubu Jaroslava Kolína proběhla schůze, po které následovala očekávaná výměnná burza hygienicky baleného cukru mezi členy klubu.

Pro zájemce z řad veřejnosti byla od 13.30 hodin připravena prohlídka burzy, výstava o historii KSBC, vitríny s unikátními ukázkami ze sbírek „hygieny“ a informace o organizovaném sbírání cukru a o systému jeho výměny.

Kromě společného programu využili mnozí členové KSBC příležitosti a navštívili expozice muzea cukrovarnictví, lihovarnictví a řepařství nebo se zúčastnili exkurze do provozu cukrovaru a lihovaru v Dobrovici.

*Lenka Suchomelová
Foto: Dobrovická muzea*

