

Cukrové kvóty a ich vplyv na dodávateľské zmluvy podľa Súdneho dvora EÚ

SUGAR QUOTAS AND THEIR IMPACT ON DELIVERY CONTRACTS ACCORDING TO THE EUROPEAN COURT OF JUSTICE

Kristián Csach, Lubica Gregová Širicová – Právnická fakulta Univerzity Pavla Jozefa Šafárika v Košiciach

V príspevku chceme upriamiť pozornosť čitateľov na dôsledky aktuálneho rozsudku Súdneho dvora Európskej únie (ďalej len „Súdny dvor“) zo 4. októbra 2012 vo veci C-390/11, CS AGRO Ronov s. r. o. proti Ministerstvu земѣлствѣ České republiky, ktoré prinieslo podstatné novinky (nielen) pre žiadateľov o reštrukturalizačnú pomoc z radov pestovateľov cukrovej repy na Slovensku a v Čechách. Síce sa uvedené rozhodnutie týka už skončeného hospodárskeho roku, jeho závery však môžu podstatne vplývať na osud všetkých zmlúv medzi pestovateľmi cukrovej repy, producentmi cukru a podobných produktov a v neposlednej rade aj na zmluvy s odberateľmi (napr. maloobchodné siete). So súčasným systémom kvót sa nateraz ráta minimálne do roku 2015 (1). V aktuálnych návrhoch reformy legislatívy pre Spoločnú poľnohospodársku politiku (2) Komisia trvá na 30. septembri 2015 ako na konečnom termíne a nenavrhuje jeho predĺženie (3). Ak bude nová legislatíva prijatá, systém kvót sa stane pre európsky trh minulosťou (4).

Pozadie rozhodnutia Súdneho dvora a jeho závery

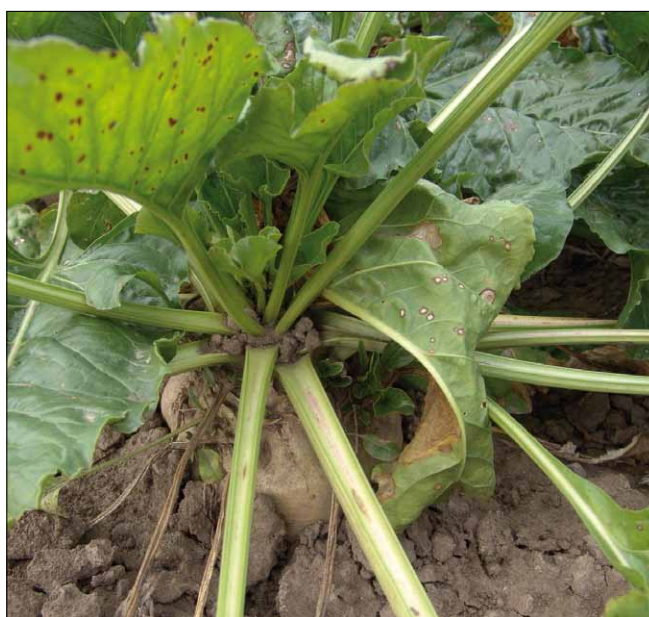
Medzi čitateľmi je dobre známe, že nariadenie Rady (ES) č. 320/2006 (ďalej len „nariadenie č. 320/2006“) (5) bolo prijaté s cieľom umožniť najmenej konkurencieschopným producentom cukru, aby sa vzdali výroby v rámci svojich kvót. Európska únia uznala, že problémy na trhu s cukrom nie je možné účinne riešiť použitím nástrojov riadenia trhu v rámci spoločnej organizácie trhu s cukrom a navrhla začať hĺbkový proces reštrukturalizácie tohto segmentu trhu, ktorý mal viesť k značnému zníženiu neziskovej výrobnnej kapacity v rámci EÚ. Bol vytvorený *dočasný reštrukturalizačný fond*, z ktorého sa financujú reštrukturalizačné opatrenia pre cukrovarnícky priemysel Spoločenstva. Podnikom vyrábajúcim cukor sa za určitých podmienok dala možnosť požiadať o reštrukturalizačnú pomoc za kvótu, ktorej sa vzdali. Reštrukturalizačné opatrenia ustanovené v tomto nariadení sa mali financovať vyberaním dočasných súm od tých výrobcov cukru, izoglukózy a inulínového sirupu, ktorí budú mať v konečnom dôsledku z procesu reštrukturalizácie úžitok (6).

Predmetné nariadenie bolo čoskoro novelizované nariadením č. 1261/2007, ktorým chcela EÚ umožniť, aby sa mohli priamo pestovatelia vzdáť produkcie cukrovej repy alebo trstiny určenej na spracovanie na cukor podliehajúci kvóte. Z toho dôvodu mali mať pestovatelia v hospodárskom roku 2008/2009 možnosť požiadať priamo o reštrukturalizačnú pomoc za predpokladu, že prestanú dodávať cukrovú repu alebo trstinu do podnikov, s ktorými ich viazali zmluvy o dodávkach v predchádzajúcom hospodárskom roku. Pokiaľ sa kvóta cukrovarníckemu podniku (maximálne o 10 %) znížila v dôsledku žiadostí pestovateľov

o pomoc, mala sa uvedenému podniku poskytnúť reštrukturalizačná pomoc.

Skutkové pozadie prípadu, ktorý hoci pôvodom z Českej republiky, bol predmetom konania Súdneho dvora v Luxemburgu, bolo nasledovné. Český pestovateľ cukrovej repy uzatvoril s iným českým podnikom spracovávajúcim cukrovú repu dlhodobú rámcovú kúpnu zmluvu (7) na dodávky cukrovej repy na výrobu cukru podliehajúceho kvótam v rokoch 2007–2013. Podľa tejto rámcovej zmluvy mali uvedené subjekty každoročne uzavrieť čiastkovú kúpnu zmluvu na dodávku tejto repy.

Pestovateľ ale požiadal o reštrukturalizačnú pomoc a vyjadril svoj zámer neuzavrieť ročnú kúpnu zmluvu na dodávku cukrovej repy na hospodársky rok 2008/2009. Státni zemѣлѣlský intervenční fond (ďalej len „SZIF“) vyzval pestovateľa, aby k svojej žiadosti doložil písomný doklad preukazujúci zmenu alebo ukončenie dlhodobej kúpnej zmluvy vo vzťahu k množstvu cukrovej repy, na ktoré sa zaväzuje vzdať dodávok. Pestovateľ tejto výzve nevyhovel. SZIF následne zamietol žiadosť o poskytnutie reštrukturalizačnej pomoci. Po neúspechu v odvolacom konaní, ako aj v súdnom konaní pred Městským soudem v Praze vec dosiahla Nejvyšší správní soud, ktorý konanie prerušil a predložil Súdnemu dvoru prejudiciálnu otázku. Sporným bolo to, či záväzok pestovateľa znížiť výrobné kapacity musí byť preukázaný právne záväzným aktom, napríklad ukončením zmluvy o dodávke cukrovej repy v množstve zodpovedajúcom žiadanej pomoci.



Súdny dvor považoval za najpodstatnejšie presadenie sa účelu európskej legislatívy – zníženie kvót, a priklonil sa k takému výkladu, ktorý by čo najviac motivoval pestovateľa k zníženiu výrobných kapacít producentov, resp. k vzdaniu sa kvót. Súdny dvor vzal do úvahy riziko, ktoré by vzniklo v situácii, keď by pestovateľ musel svoju zmluvu o dodávkach ukončiť, aby mohol uplatniť nárok na reštrukturalizačnú pomoc. Ak by jeho žiadosti následne nebolo vyhovené, nemal by možnosť dodávať cukrovú repu alebo cukrovú trstinu na základe zmluvy, ani možnosť získať túto pomoc. Takéto nebezpečenstvo by odporovalo cieľu nariadenia, spočívajúcemu v znížení produkčných kvót cukru z iniciatívy pestovateľov. Preto nemá byť pred podaním žiadosti vyžadované zrušenie zmluvy medzi pestovateľom a producentom cukru. Podľa Súdneho dvora sa predmetná právna úprava nariadenia 320/2006 (čl. 4a ods. 1) má vykladať v tom zmysle, že záväzok prestať dodávať určité množstvo cukrovej repy v hospodárskom roku 2008/2009 môže mať formu jednostranného vyhlásenia pestovateľa.

Dôsledky rozsudku Súdneho dvora

Z uvedeného vyvodzujeme, že aj v prípade, ak by bola medzi podnikateľmi uzatvorená zmluva o dodávke cukrovej repy, môže v zmysle Súdneho dvora dôjsť k jednostrannému zníženiu množstva dodávaného produktu (po schválení žiadosti). Otázne sú ale právne následky takého správania sa pestovateľa na zmluvný vzťah medzi pestovateľom a producentom cukru. Ako pravidlo platí, že európske právo neustanovuje súkromnoprávne následky jeho porušenia, keďže to je doménou vnútroštátneho práva (8). Súdny dvor v tomto svojom rozsudku uvedený koncept potvrdil, keď výslovne uviedol, že jednostranné prehlásenie (resp. jednostranný záväzok) pestovateľa o znížení dodávaného množstva nemá v zmysle európskeho práva vplyv

na vymáhateľnosť povinnosti pestovateľa dodať tovar. Z tohto vyjadrenia Súdneho dvora ale nie je možné odvodiť, že by bol potvrdil opačný názor, teda, že by povinnosť pestovateľa dodať komoditu v množstve, v akom sa odberateľovi zaviazal dodať, mala byť naďalej vymáhateľná.

Musíme rozlišovať právne následky vo vzťahu medzi pestovateľom a cukrovarníckym podnikom a vo vzťahu medzi cukrovarníckym podnikom a odberateľom (napríklad maloobchodnou sieťou), keďže výpadok v dodávke suroviny sa v konečnom dôsledku prejaví aj vo výpadku dodávky tovaru na ďalší predaj.

Osobitné problémy nevzniknú, ak je v zmluve medzi pestovateľom a cukrovarníckym podnikom, resp. cukrovarníckym podnikom a odberateľom obsiahnutá možnosť znížiť množstvo dodávanej cukrovej repy, resp. cukru. Rovnako problémy nevzniknú vtedy, ak kontrahované obdobie (spravidla rok) je určené tak, že umožňuje stranám zohľadniť zmeny v kvótach a prispôbiť si tomu svoj zmluvný vzťah.

Ak by si ale strany neupravili možnosť zníženia množstva dodávky z dôvodu úpravy kvót (9) alebo podania žiadosti o reštrukturalizačnú pomoc, naďalej by mala trvať (súkromnoprávna) povinnosť dodať plnenie v dohodnutom množstve, ktorú by malo byť možné uplatniť si cestou súdu. Zároveň by však boli porušené podmienky poskytnutia kompenzačnej pomoci spojené so sankciami, ktoré by mali odstraňovať zmluvné strany od takéhoto dovolávania sa plnenia. Obdobné by malo platiť aj pre prípad, kedy by sa producent chcel dovolávať nároku na náhradu škody spôsobenú nedodaním dohodnutého plnenia, ak by k čiastočnému neplneniu zo strany pestovateľa malo dôjsť v dôsledku zníženia kvóty. Európsky mechanizmus vychádza z toho, že škoda, ktorá producentovi vznikne má byť primárne kompenzovaná reštrukturalizačnou pomocou (hoci je zjavné, že výšku ceny výrobku, resp. plodiny nenahradí) (10), a preto by podľa nášho názoru nemal mať producent nárok na náhradu škody voči pestovateľovi.



Logika rozsudku Súdneho dvora by sa ale mala naplno prejavíť pri sankčných následkoch zníženia dodávky. Takáto úprava množstva by nemala oprávniť jednostranne ukončiť zmluvu z dôvodu jej porušenia (odstúpenie alebo výpoveď producentom), keďže možnosť ukončenia zmluvného vzťahu by zjavne demotivovala pestovateľa od podávania žiadostí o zníženie kvót, a išlo by teda o rozpor s cieľom právnej úpravy, tak, ako ju vidí Súdny dvor. Rovnaký záver by mal platiť pre sankcie spojené s nedodržaním zmluvy (zmluvné pokuty, penále a podobne), ktoré môžu plniť rovnakú demotivačnú funkciu.

Na druhej strane škoda, ktorá vznikne odberateľom cukru (napríklad maloobchodné siete, resp. distribútori), nie je kompenzovaná reštrukturalizačnou pomocou a kvóty určené pre producentov nemajú priamy vplyv na postavenie ďalších článkov odbytovej reťaze. Keďže potenciálne vzniknutá škoda nie je odberateľovi kompenzovaná reštrukturalizačnou pomocou, mal by okrem primárneho nároku na plnenie existovať aj nárok na náhradu škody spôsobenej znížením kvóty dodávateľovi cukru. Na druhú stranu, to ale ešte nemusí znamenať, že by mal byť odberateľ cukru oprávnený siahnuť k sankčným nárokom voči svojmu dodávateľovi. Ak Súdny dvor vychádza z toho, že pestovateľ by nemal byť demotivovaný od možnosti podávať žiadosti o zníženie kvóty, tak isto ani producent by nemal byť demotivovaný hrozbou sankčných alebo iných podobných nárokov od svojho odberateľa. Súdny dvor vychádzal z toho, že prednosť má byť daná tomu výkladu, ktorý by čo najmenej demotivoval potenciálnych žiadateľov o zníženie kvóty od podávania žiadostí. Hrozba sankcie zo strany odberateľa je takýmto demotivačným faktorom.

Súhrn

Celoeurópsky záujem na znížení kvóty by sa mal presadiť aj v obchodnoprávnom vzťahu medzi jednotlivými aktérmi na trhu s cukrom. Znižovanie kvót by v prvom rade malo byť kompenzované reštrukturalizačnou pomocou a prostriedky súkromnoprávnej ochrany by mali tento celoeurópsky zámer nasledovať. Závery Súdneho dvora sa primárne uplatnia na sankčné a podobné nároky v dodávateľsko-odberateľskej reťazi.

Z dôvodu obozretnosti ale odporúčame zakomponovať do zmlúv medzi jednotlivými aktérmi na trhu s cukrom (či už vo vzťahu medzi pestovateľmi a producentmi cukru, resp. producentmi cukru a odberateľmi) doložky, umožňujúce prispôsobiť dodávky zmenám v pridelených kvótach, resp. kontrahovať objemy vždy v obdobiach, pre ktoré sa kvóty určujú. Rovnako, potenciálnym stranám sporu pred súdmi Českej alebo Slovenskej republiky odporúčame žiadať o predloženie prejudiciálnej otázky Súdnemu dvoru (11).

Kľúčové slová: cukrové kvóty, rozsudok Súdneho dvora EÚ vo veci C-390/11 CS AGRO Ronov.



Literatúra

1. V zmysle článku 204 ods. 3 nariadenia Rady (ES) č. 1234/2007 z 22. októbra 2007 o vytvorení spoločnej organizácie poľnohospodárskych trhov a o osobitných ustanoveniach pre určité poľnohospodárske výrobky (nariadenie o jednotnej spoločnej organizácii trhov) sa ustanovenia časti II hlavy I tohto nariadenia na sektor cukru uplatňujú do konca hospodárskeho roku 2014/2015.
2. Návrhy Komisie dostupné [online] http://ec.europa.eu/agriculture/cap-post-2013/legal-proposals/index_en.htm.
3. Pre analýzu navrhovanej úpravy pozri Mathews, A.: Post-2013 EU Common Agricultural Policy, Trade and Development: A Review of Legislative Proposals. ICTSD Programme on Agricultural Trade and Sustainable Development, Issue Paper No. 39. Geneva: International Centre for Trade and Sustainable Development [online] <http://ictsd.org/downloads/2011/12/post-2013-eu-common-agricultural-policy-trade-and-development.pdf>.
4. Prehľad argumentácie oponentov návrhu zrušenia systému kvót na trhu s cukrom je spracovaný napr. [online] <http://capreform.eu/the-political-economy-of-eliminating-sugar-quotas-in-2015/>.
5. Nariadenie Rady (ES) č. 320/2006 z 20. februára 2006, ktorým sa stanovuje dočasný režim pre reštrukturalizáciu cukrovárečného priemyslu v Spoločenstve a ktorým sa mení a dopĺňa nariadenie (ES) č. 1290/2005 o financovaní spoločnej poľnohospodárskej politiky (Ú. v. EÚ L 59, s. 42), zmeneného a doplneného nariadením Rady (ES) č. 1261/2007 z 9. októbra 2007 (Ú. v. EÚ L 283, s. 8).
6. Tzv. dočasné sumy sa musia platiť bez ohľadu na hospodársky stav reštrukturalizačného fondu. Pozri rozsudok Súdneho dvora EÚ vo veci C-309/10, Agrana Zucker GmbH proti Bundesminister für Land- und Forstwirtschaft, Umwelt und Wasserwirtschaft z 28. júla 2011.

7. K vymedzeniu a významu rámcových zmlúv: NOVÁČEK, R.: Rámcové smlouvy. *Právní rozhledy*, 2004 (1), s. 13–18; HUSÁR, J.: Rámcová zmluva. In *Súčasnosť a perspektívy právnej regulácie obchodných zmlúv*. Košice: Univerzita Pavla Jozefa Šafárika v Košiciach, 2008, s. 54–61, ([online] http://www.upjs.sk/public/media/1084/zbornik_6.pdf).
8. Európske právo iba výnimočne ustanovuje súkromnoprávne následky svojho porušenia (typicky napríklad čl. 101 ods. 2 Zmluvy o fungovaní Európskej únie upravujúci neplatnosť kartelových dohôd).
9. Vychádzame z toho, že ani prekročenie kvót nevyvoláva civilistický následok neplatnosti (analogicky § 3 slovenského a § 3a českého Obchodného zákonníka).
10. Pozri bod 9 odôvodnenia nariadenia č. 1261/2007.
11. Táto práca bola podporovaná Agentúrou na podporu výskumu a vývoja na základe zmluvy č. APVV-0823-11.

Csach K., Gregová Širicová L.: Sugar Quotas and their Impact on Delivery Contracts according to the European Court of Justice

The Europe-wide interest in reducing the quota should also be reflected in business relationships among actors on the sugar market. Reduction of quotas should first be compensated by restructuring aid

and the means of private law protection should follow the Europe-wide plan. Conclusions of the Court will primarily be applied to sanctions and similar claims in the customer-supplier chain. It is recommended that contracts between actors on the sugar market (whether between growers and sugar producers or between producers and purchasers of sugar) contain a clause allowing the adaptation of deliveries to changes in the allocation of quotas. Alternatively, the volumes of sugar should be always contracted in the period for which the quota is determined. Similarly, it is recommended that the potential litigants in the courts of the Czech or Slovak Republic require that the preliminary question be referred to the Court.

Key words: sugar quotas, judgement of the European Court of Justice in case C-390/11 CS AGRO Ronov.

Kontaktná adresa – Contact address:

Doc. JUDr. Kristián Csach, PhD., LL.M., Univerzita Pavla Jozefa Šafárika v Košiciach, Právnická fakulta, Ústav európskeho práva, Kováčska 26, 040 01 Košice, Slovenská republika, e-mail: kristian.csach@upjs.sk

ROZHLEDY

Nastari P.

Výroba cukru a lihu – kde bude Brazília v roce 2020? (*Sugar and ethanol production – where Brazil stands in 2020?*)

Počátek pěstování cukrové třtiny v Brazílii spadá do let 1526–1532. Skutečná expanze pěstování třtiny však začala až v roce 1975, kdy vláda podpořila výrobu bioetanolu v souvislosti s prudkým zvýšením světových cen ropy. Za 35 let od roku 1975 vzrostla roční produkce třtiny z 68 mil. t na 620 mil. t. Nedávno však, v důsledku nedostatku investic spolu s abnormálně nepříznivým počasím, došlo k přechodnému poklesu kontinuálního růstu, a to se projevilo výpadkem 134 mil. t třtiny. Článek se zabývá perspektivou růstu produkce cukru a lihu v příštích devíti letech.

Int. Sugar J., 114, 2012, č. 1358, s. 74–78.

Kadlec

Irmer C., Diringer T.

Ekonomické čištění třtinového surového cukru v řepných cukrovarech (*Economic purification of raw sugar in beet factories = Kostgünstige Reinigung von Rohzucker in Rübenzuckerfabriken*)

Čištění šťáv v řepných a třtinových cukrovarech je podobné a mnoho používaných operací je stejných. Proto se zařízení řepných cukrovarů používají pro rafinaci surového třtinového cukru. Čištění řepných a třtinových roztoků se v některých aspektech liší, vzhledem k jinému složení necukru a jejich odlišných fyzikálně chemických vlastností. V řepném cukrovarnictví se požaduje rozklad proteinů a vysokomolekulárních složek, přeměna rozpuštěných látek na nerozpustné sloučeniny, odbourání invertu a výroba termostabilní lehké šťávy. Linka obvykle obsahuje zařízení na předřečení, dočeření, 1. saturaci, filtraci, 2. saturaci, vyzrávací nádrž a filtraci. Při čištění třtinových roztoků se požaduje odstranění vysokomolekulárních barevných látek, srážení koloidů

(polysacharidů apod.), zlepšení filtrovatelnosti roztoků a produkce roztoků s nízkým zabarvením. Linka na čištění je jednodušší, skládá se z jediného čeření, 1. a 2. saturace, vyzrávací nádrže a filtrace. V řepném cukrovarnictví se pro čištění šťáv používá pouze karbonatační způsob, při čištění třtinových roztoků se používá jak karbonatační, tak fosfatační způsob. Při karbonatačním způsobu čištění je spotřeba vápna při zpracování řepy asi 1 % na řepu, při zpracování třtinového surového cukru asi 1 % na surový cukr. Další rozdíly při saturaci jsou uvedeny v následující tabulce:

	Zpracování řepy		Zpracování třtinového surového cukru	
	1. saturace	2. saturace	1. saturace	2. saturace
pH	12–11	11,5–9,3	11,5–9,0	9,3–8,3
Pokles teploty (°C)	2	1	15–20	5–10
Doba zdržení (min)	12–15	12–15	30–40	20–30
Obsah CO ₂ v plynu (%)	26–40	26–40	8–15	8–15

Vysoká sušina třtinových roztoků (asi 65 %) a malý obsah CO₂ v plynu vyžaduje větší nádrže a větší množství plynu, což vede k výraznějšímu poklesu teplot a nižšímu využití plynu. Aby se zabránilo rozkladu sacharosy na invert, probíhá saturace při nižších hodnotách pH. Při epuraci řepných šťáv se používají tři stupně filtrace, u třtinových roztoků dvoustupňová nebo přímá filtrace. V článku je popsáno řešení pro dvě kampaně – řepná 8 000 t.d⁻¹, třtinová 1 500 t.d⁻¹. Některá zařízení lze použít v obou kampaních, jiná zařízení jsou specifická pro každou kampaň a je třeba je do řepného cukrovaru doplnit. Specifické náklady na 1 t surového cukru byly asi 150 eur. Pro současné paralelní zpracování řepy a surového třtinového cukru byly specifické náklady 2 000 eur na tunu surového cukru

Zuckerind., 136 (61), 2011, č. 10, s. 655–659.

Řádek