

Vyhodnotenie cukrovárnickej kampane 2011/2012 na Slovensku

EVALUATION OF SUGAR CAMPAIGN 2011/2012 IN SLOVAKIA

Referát prednesený na Cukrovárnicko-liehovárnickej konferencii 2012

Ivan Kardoš – predseda Slovenského cukrovárnickeho spolku

Výrobné kvóty na Slovensku

Vývoj kvót na Slovensku prekonal od doby vstupu Slovenska do EÚ významné zmeny. Slovensko pri vstupe do EÚ obhájilo výrobné kvóty k spokojnosti cukrovárnických spoločností. Celková výška kvóty pridelená Slovensku dosiahla 207 432 ton. Tento objem zodpovedal historickému vývoju, kapacitným možnostiam a potrebám trhu. Po reštrukturalizácii cukrovárnickeho priemyslu zostali na Slovensku dve výrobné spoločnosti – Považský cukor, a. s., Trenčianska Teplá a Slovenské cukrovary, s. r. o., Sereď.

V súčasnej dobe Slovensko disponuje produkčnou kvótou vo výške 112 319,5 ton.

Výsledky cukrovárskej kampane 2011/2012

Výsledky cukrovárnickej kampane v hospodárskom roku 2011/2012 boli ovplyvnené úrodou cukrovej repy, cukornatosťou, technologickými výsledkami, investičnými akciami a ostatnými vplyvmi. V kampani vyrobil slovenský cukrovárnický priemysel celkom 175 168 t cukru čo je pomerne vysoký objem

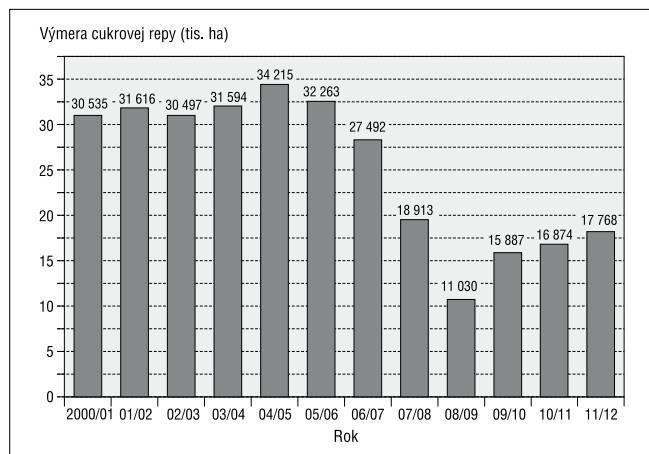
Tab. 1. Základné údaje o cukrovárnickej kampani na Slovensku

Ukazovateľ	Kampaň 2011/2012
Počet spoločností	2
Počet spracovateľských jednotiek	2
Zberová plocha cukrovej repy (ha)	17 768
Počet pestovateľov	186
Priemerná výmera na pestovateľa (ha)	96
Priemerná úroda buliev (t.ha ⁻¹)	63,05
Priemerná úroda polarizačného cukru (t.ha ⁻¹)	11,38
Priemerná úroda bieleho cukru (t.ha ⁻¹)	89,86
Výťažnosť cukru (%)	89,30
Spracovaná repa (t)*	1 086 595 / 1 120 300
Priemerná cukornatosť (%)	18,05
Výroba cukru (t)	175 168
Výroba melasy (t)	38 768
Denná spracovateľská kapacita (t.d ⁻¹)	9 174

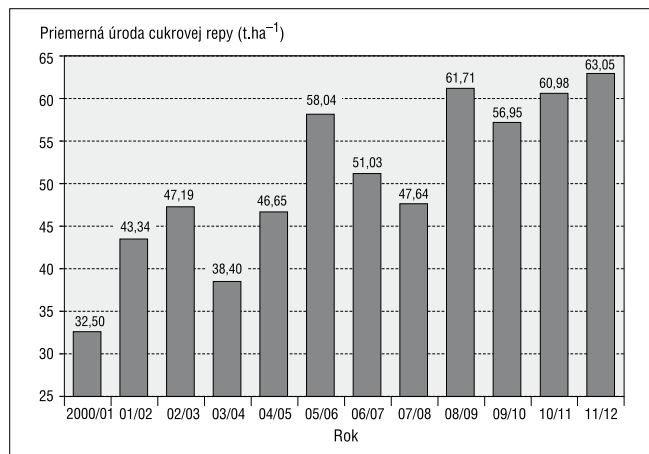
* cukrová repa vyrobená na Slovensku / spracovaná repa celkom

vzhľadom ku kvóte. Dôvodom sú hlavne priaznivá situácia na trhu s cukrom (výhodné ceny) a rozšírené možnosti pre uplatnenie mimokvótového cukru ako sú jeho exporty, či umiestnenie jeho časti na trhu EÚ. Počas trvania cukrovárnickej kampane sa spracovalo 1 086 595 t cukrovej repy. Ďalších 33 705 t cukrovej repy bolo vyvezených do zahraničia. Nárast množstva spracovanej repy je len minimálny, ale je možné pozorovať markantný nárast výroby cukru. Aj to je dôkazom snahy o pestovanie menších objemov repy s vyššou cukornatosťou. Celková výmera plochy obsiatej cukrovou repou

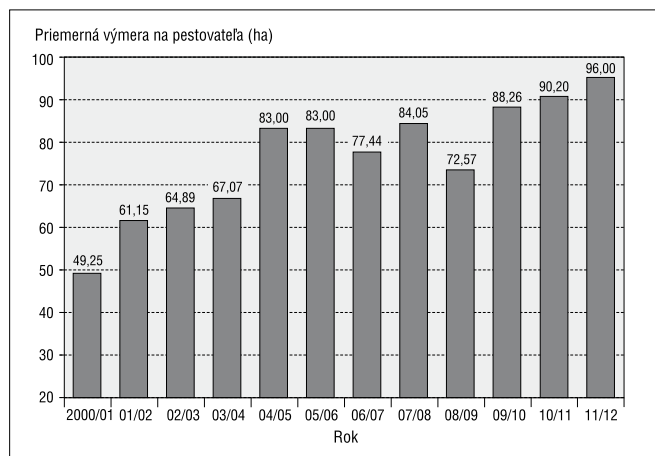
Obr. 1. Výmera cukrovej repy na Slovensku



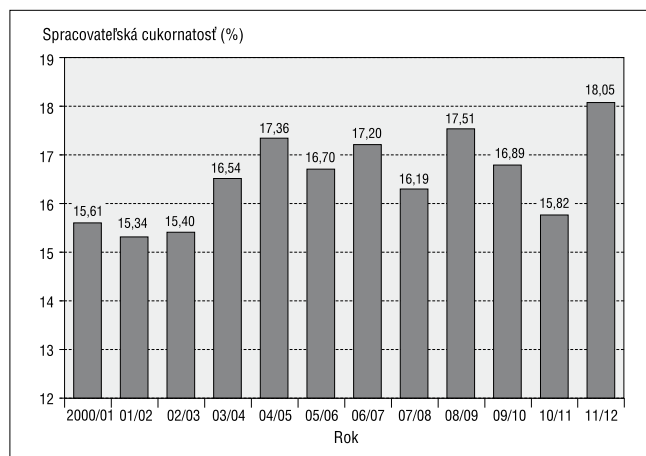
Obr. 2. Priemerná úroda cukrovej repy



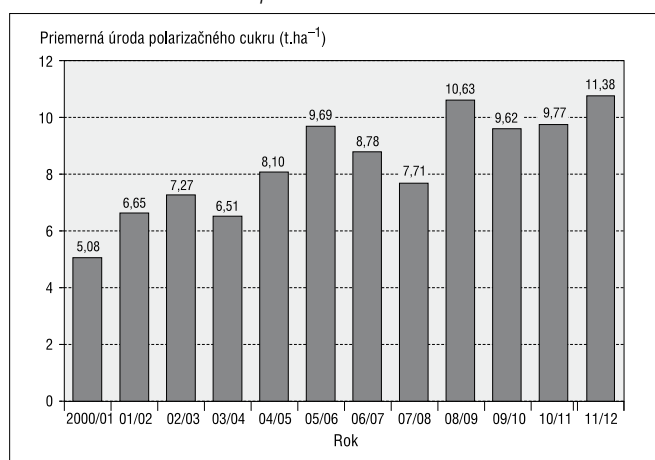
Obr. 3. Priemerná výmera na pestovateľa na Slovensku



Obr. 5. Priemerná spracovateľská cukrnatosť



Obr. 6. Priemerná úroda polarizačného cukru na Slovensku a v EÚ



tvorila 17 768 ha a dá sa povedať, že z rovnakej plochy bola aj zozbieraná.

Cukrovú repu pestovalo v roku 2011 spolu 186 poľnohospodárskych podnikov. Počet pestovateľov sa v poslednom období stabilizoval, došlo len k miernemu navýšeniu plochy obsiatych hektárov z dôvodu zvýšenej atraktivity priemyselnej cukrovej repy. Priemerná výmera na jedného pestovateľa tak dosiahla 96 ha.

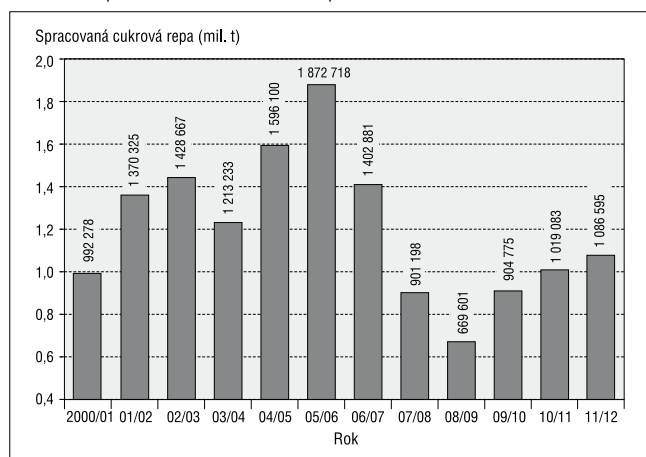
V porovnaní s výsledkami v ostatných krajinách EÚ sú priemerná úroda cukrovej repy, polarizačný cukor a ďalšie ukazovatele uspokojivé a ukazujú sa že cukrová repa je efektívna plodina v porovnaní s konkurenčnými plodinami. Svedčí o tom aj značne zvýšený záujem poľnohospodárov o jej pestovanie. Cukrová repa sa stihla zasiať v optimálnych agrotechnických termínoch. Začiatok osevoľ bol v tretej dekáde marca a posledné osevy sa ukončili v polovici apríla. Repné semeno vzhádzalo veľmi dobre a priemer jedincov na 1 ha sa ustálil na počte 93 000 kusov. Vysoký počet jedincov, optimálne zrážky hlavne na začiatku vegetačného obdobia a dobrá výživa cukrovej repy predznamenovali rekordné hektárové úrody. Na Slovensku sa v priemere dosiahla historicky najvyššia výroba (63,05 t.ha⁻¹) cukrovej repy z jedného hektára. Navyše dostatok slnečného svitu v neskorších obdobiach vegetácie pomohol dosiahnuť rekordné výsledky aj v obsahu polarizačného cukru, ktorý bol historicky najvyšší v SR t.j. na úrovni 11,38 t.ha⁻¹. Prakticky celý

august a september bolo priaznivé počasie, ktoré pretrvávalo aj počas zberovej kampane, čo sa odrazilo na kvalite repy ako aj jej čistote. Vysoká úroveň slnečného svitu ovplyvnila cukrnatosť, ktorá oproti predchádzajúcemu roku stúpla na úroveň slovenského kampaňového priemeru vo výške 18,05 %, čo znamená vysoký nárast o viac ako 2 % oproti predchádzajúcemu roku. Na jeden hektár plochy obsiatej cukrovou repou sa dosiahla produkcia 9,86 tony bieleho cukru. Táto hodnota prekonalala aj doteraz najvyššiu hodnotu z h. r. 2008/2009 kde bola dosiahnutá výroba bieleho cukru 9,23 t.ha⁻¹. Vysoká cukrnatosť sa podpísala aj pod nárast výťažnosti, ktorá taktiež dosiahla rekordnú hodnotu v SR na úrovni 89,30 %.

Technologické výsledky nevlplyvali na výťažnosť negatívne, výroba melasy sa stabilizovala na úrovni 1,78 %.

Po kampani 2007/2008 sa ustálila spracovateľská kapacita približne na úrovni 9 200 t a na tejto hodnote momentálne stagnuje. Dôvodom stagnácie je aj fakt že v podniku Považský cukor a.s. sa časť ťažkej šťavy odvádza do ťažkoštiaevneho tanku pre účely ťažkoštiaevnej kampane. Reálne využitie kapacity bolo 9 174 t cukrovej repy za deň. Priemerná kapacita na jeden cukrovar je 4 587 t. V cukrovarníckej činnosti pokračujú iba dve spoločnosti. Priemerná spracovateľská kapacita z pohľadu EÚ je relatívne nízka, ale jej rast je limitovaný produkčnou kvótou. Ak v tejto oblasti nedôjde k zásadným zmenám je málo pravdepodobné, že kapacity budú výrazne rásť.

Obr. 4. Spracovaná cukrová repa



Bilancia cukru na trhu SR

Ako už bolo spomenuté na začiatku tejto prezentácie, súčasná výrobná kvóta pre Slovensko je 112 319,5 t cukru. Skutočná výroba v kampani 2011/12 dosiahla výšku 175 168 t. Rozdiel, t.j. 62 848,5 t, bude realizovaný v zmysle legislatívy EÚ.

Súhrn

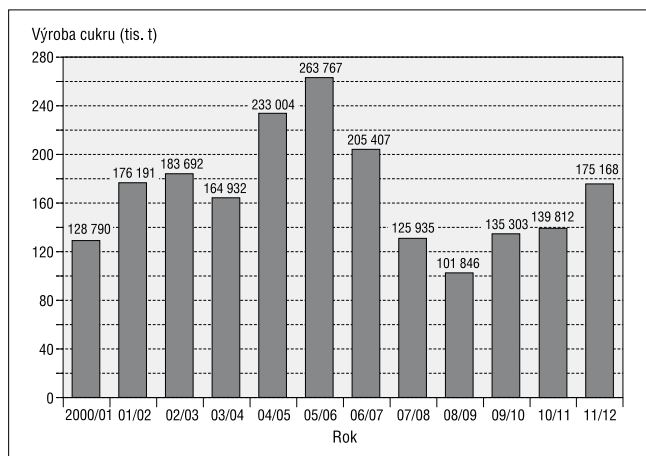
Cukrovnícku kampaň 2011/2012 na Slovensku môžeme v konečnom dôsledku hodnotiť ako veľmi úspešnú. Priaznivé poveternostné podmienky umožnili zozbierať úrodu z celej výmery obsiatych plôch s výmerou 17 768 ha. Táto výmera bola obhospodarovaná spolu 186 poľnohospodárskymi podnikmi. Dobrý štart a dostatok vlhka hlavne na začiatku periódy znamenali dobrú vzhádzavosť a následne rast cukrovej repy. Celková úroda v SR dosiahla rekordný priemer 63,05 t.ha⁻¹. K vysokej produkcii cukru prispela aj priaznivá úroveň slnečného svitu v neskorších vegetačných fázach čo predznamenalo vysokú cukrnatosť, ktorá na Slovensku dosiahla taktiež rekordné hodnoty s priemerom 18,05 %. Táto hodnota v porovnaní s predchádzajúcim rokom vzrástla dokonca o 2,23 %. Dobré počasie sprevádzalo takmer celé obdobie zberu preto aj technologická kvalita a čistota repy bola výborná. Obe cukrovnícké spoločnosti spracovali spolu 1 086 595 t repy a zaznamenali priemernú spracovateľskú kapacitu 9 174 t.d⁻¹ repy. Celková výroba cukru v SR na úrovni 175 168 t je doposiaľ najvyššia v období po reštrukturalizácii cukrovníckeho priemyslu EÚ a dosť významne prekonal úroveň výrobnéj kvóty SR (112 319,5 t). Zároveň je možné pozorovať že zmeny vo výmere obsiatej plochy v porovnaní s predchádzajúcimi hospodárskymi rokmi nie sú tak zreteľné, ako dosahovaná produkcia repy a cukru. Aj to je dôkazom snahy o pestovanie menších objemov repy s vyššou cukrnatosťou. Rozdiel vo výške 62 848,5 t bude použitý v rámci platnej legislatívy.

Kľúčové slová: Slovenská republika, cukrovnícky priemysel, cukrovnícky podnik, cukor, cukrová repa, reforma, cukrovnícka kampaň, kvóta, výroba cukru, výsledky kampane.

Kardoš I.: Evaluation of Sugar Campaign 2011/2012 in Slovakia

We can evaluate the Sugar campaign 2011/2012 in Slovakia as very successful. Favorable weather conditions made it possible to harvest the entire originally sown area of 17,768 hectares. This area was farmed by 186 agricultural enterprises. A good start and sufficiency of soil moisture especially in the beginning of the period resulted in good growth of sugar beet. The harvest total in Slovakia reached

Obr. 7. Výroba cukru na Slovensku



a record average amount of 63.05 tons per hectare. Favourable level of sunshine in the later vegetative phases also contributed positively to the high sugar content which reached a record average of 18.05 %. This figure even increased by 2.23 % compared with previous year. Good weather conditions lasted almost whole harvesting period and therefore the technological quality and purity of sugar beet was excellent. Both sugar companies together processed 1,086,595 tons of sugar beet and achieved average daily processing capacity of 9,174 tons per day. The total sugar production of 175,168 tons is the highest in Slovakia to date after the EU restructuralization of sugar industry and it notably outmatched the Slovak sugar quota (112,319.5 t). At the same time it is possible to observe that the changes in the acreage of sugar beet are not as notable as the production of sugar and sugar beet achieved. This is also an evidence of the tendency to grow smaller amounts of sugar beet with higher sugar content. The difference of 62,848.5 t will be used within relevant legislation.

Key words: Slovak republic, sugar industry, sugar factory, sugar, sugar beet, reform, sugar campaign, quota, sugar production, campaign results.

Kontaktná adresa – Contact address:

Ing. Ivan Kardoš, Slovenský cukrovnícky spolok, Záhradnícka 21, 811 07 Bratislava, Slovensko, e-mail: ivan.kardos@nordzucker.com

Christen O.

Trvale udržiteľná produkcia cukrovej repy medzi viedou a politikou (*Nachhaltige Zuckerrübenproduktion zwischen Wissenschaft und Politik*)

Koncept trvale udržiteľného rozvoje má dnes vliv na témě všechny oblasti společnosti a ekonomiky. Jeho cíle jsou však zcela odlišné. Politika a administrativa se obvykle zaměřují na kontrolu a řízení, v zemědělské produkci v rámci hodnotového řetězce je hlavní zaměření na optimalizaci procesů. V zemědělství se většina z konceptů kvůli snadnému použití zaměřuje běžně pouze na jednotlivé plodiny. Toto zaměření však pro složitost zemědělské produkce nelze dostatečně splnit. Například

ROZHLEDY

v produkci cukrové řepy je jednoznačně třeba zvážit otázky přípravy půdy, hnojení a zaplevelení, alespoň na úrovni střídání plodin. Pro posouzení ekonomické a sociální dimenze udržitelného rozvoje může být dokonce vhodné pohybovat se na úrovni zemědělských podniků. Hodnocení trvale udržitelnosti by nemělo vést k byrokratickému přetížení, měla by být uplatněna snaha o posuzování a reálné certifikační systémy, které jsou založeny na provozní úrovni, poskytující současně informace nezbytné pro konkrétní hodnotové řetězce.

Abstracts of Papers, 73rd IIRB Congress, Brussels, 14–15/02/2012, s. 5–6.

Švachula