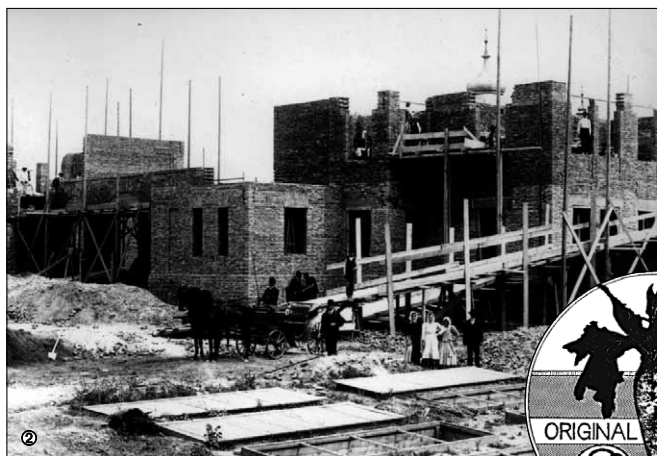


Pohled na počátky semčického šlechtění cukrovky

Předchozí články v tomto čísle, publikované při příležitosti 100. výročí založení Stanice pro šlechtění řepy v Semčicích, doplňujeme historickými fotografiemi zachycujícími situace, události a aktivity související s touto šlechtitelskou stanicí v prvním půlstoletí její existence.





Legenda: ① před přesídlením do Semčic sídlila od roku 1902 semenářská stanice v této budově v Dobrovici (na obrázku jako lazaret v roce 1915), předtím byla od svého založení (1894) v Niměřicích u Cetna; ② ze stavby semčického areálu (1912); ③ budovy šlechtitelské stanice v Semčicích (1925); ④ návštěva prezidenta T. G. Masaryka v Semčicích v roce 1924; ⑤ TGM (obrácení zády, zcela vlevo) hovoří s E. Proskewitzem, zakladatelem šlechtění řepy na území Rak.-Uherska, přihlížejí – zleva: V. Tymich, V. Stehlík, H. Cron, G. Heidler – tajemník ÚSČPC (cukrovarnického spolku) a H. Karlík – prezident ÚSČPC a předseda Společnosti pro pěstování řepového semene; ⑥ výsev pokusů (20. léta); ⑦ sázení elitní semenáčky; ⑧ pohled na práce v laboratoři; ⑨ selekce řepy, vpravo Václav Bartoš; ⑩ Václav Stehlík ve skleníku; ⑪ sklizeň v roce 1950, v pozadí čističí stanice osiv v Semčicích; ⑫ pohled do selekčního sálu při zkoušení cukrovky v roce 1916.

Foto: archiv Řepařského institutu, archiv Daniela Froška, archiv Tomáše Límana.