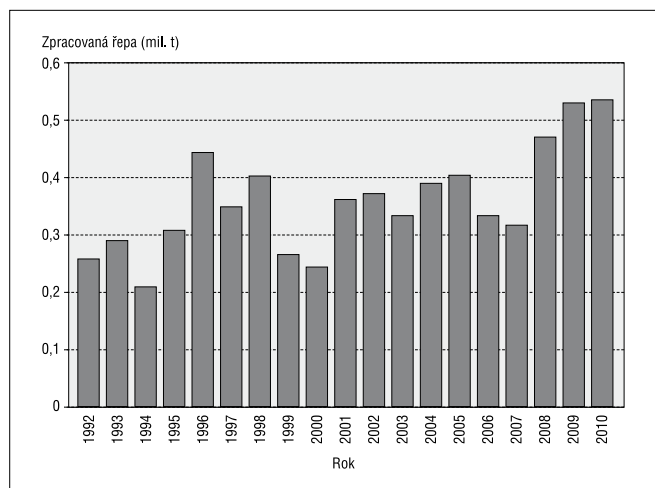


Obr. 1. Množství zpracované řepy včetně biocukrovky

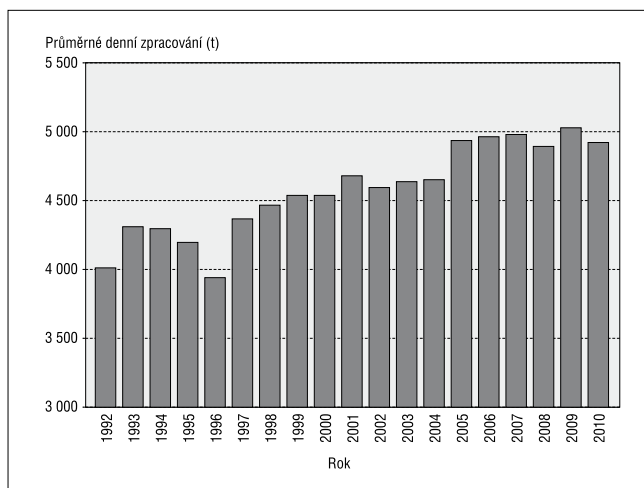


roce byla navázána spolupráce s bývalými pěstiteli uzavřeného cukrovaru v Němčicích nad Hanou, osevnická plocha byla navýšena na 6 900 ha. Byl zmodernizován celý stávající řídicí systém na surovárně, epuraci a varně.

2008

V tomto roce se začala z Rakouska navíc nakupovat řepa pěstovaná mimo kvótu, určená na výrobu průmyslového cukru. V kampani se také začal poprvé vyrábět biocukr z rakouské ekologicky pěstované řepy. Biocukru bylo vyrobeno celkem 1 823 t.

Obr. 2. Průměrné denní zpracování řepy



Cukrovaru byla přidělena výrobní kvóta na 93 973 t cukru. K nejvýznamnějším investicím patřilo rozšíření řízkolisové stanice o dva řízkolis STORD RS 80 a filtrační stanice 2. saturované šťávy o svíčkové filtry. Byl také rekonstruován prostor bývalé kostkárny a upraven na sklad baleného cukru.

2009

Společnosti se podařilo prodloužit platnost rámcových smluv, které garantují dodávky suroviny do roku 2014. Objem mimokvótové cukrovky nakupované od mateřské společnosti

K ŠEDESÁTINÁM PANA JOSEFA LÖSSLA

OSOBNÍ

Josefa Lössl jsem poprvé potkal v dubnu roku 1998 po svém nástupu do akciové společnosti Cukrovar Hrušovany nad Jevišovkou. Mé dojmy z prvního setkání byly více než pozitivní – vyzrálá osobnost s patřičným sebevědomím zkušeného cukrovarníka, odborník, který je schopen řešit i ty nejkomplicovanější úkoly vysoce profesionálním způsobem. A přesně takový byl „Pepín“ po celou dobu naší vzájemné spolupráce.

Josef Lössl se narodil 3. března 1951 v Břežanech ve znojemském regionu. Svou profesionální dráhu začal v roce 1970 jako strojmistr v první kampani tehdy nově vybudovaného cukrovaru v Hrušovanech n. Jev. O čtyři roky později se stal vodohospodářem a v této funkci pracoval do roku 1989. Od tohoto okamžiku je jeho profesionální působnost spjata s výrobně-technologickou problematikou ať již pracoval jako vedoucí výroby či výrobní ředitel. Po založení akciové společnosti v roce 1992 působil rovněž jako člen představenstva a tři roky jako jeho místopředseda. Majoritní akcionář usiloval o významné postavení na českém trhu, výsledkem těchto aktivit bylo sloučení tří cukrovarů (Hrušovany, Opava, Uničov) do jedné společnosti a Josef byl jmenován výrobním ředitelem zodpovědným za oblast údržby, investic a výroby v nové společnosti Moravskoslezské cukrovary. Tuto výkonnou funkci naplňoval neúnavnou a odpovědnou prací, za dobu jeho

řízení výrobního úseku byla realizována řada důležitých investičních akcí, cukrovary navyšovaly zpracovatelskou kapacitu a výrazně se zvyšovala kvalita výrobků. Podílel se rovněž na počátku a v průběhu výstavby rafinerie cukru v bosenském Brčku, svými zkušenostmi pomáhal kolegům ze sesterské společnosti Slovenské cukrovary. Dokázal si vydobýt respekt a uznání předních cukrovarnických expertů včetně zástupců mateřské společnosti Agrana. Svou čtyřicetiletou obětavou práci pro cukrovarnictví ukončil ze zdravotních důvodů v loňském roce, stále je však aktivní jako externí konzultant. Za všechny, kteří mají Josefa rádi, mu přeji pevné zdraví a dobrou naději do budoucích let.



Stanislav Tobola