

# Novodobá historie cukrovaru Hrušovany

RECENT HISTORY OF THE SUGAR REFINERY IN HRUŠOVANY

Stanislav Tobola, Josef Lössl – Moravskoslezské cukrovary, a. s.

## Cukrovar v Hrušovanech na konci 20. století

V roce 1994 začala nová etapa cukrovaru Hrušovany, když se významným akcionářem stala rakouská společnost *Agrana International, Aktiengesellschaft* (dále jen Agrana). Poté, co valná hromada schválila navýšení majetku o 81 mil. Kč, se Agrana stala majoritním akcionářem společnosti Cukrovar Hrušovany nad Jevišovkou, a. s. Následně bylo rozhodnuto o použití financí na výstavbu sila na cukr. V roce 1995 bylo toto silo s kapacitou 20 tis. t slavnostně otevřeno. Odstranilo se tradiční skladování cukru v jutových pytlích, a tím byla zajištěna trvalá kvalita vyrobeného a skladovaného cukru. Přestože situace na trhu s cukrem nebyla jednoduchá a zájem o pěstování cukrovky oslabil, rozhodla se Agrana v roce 1996 investovat 170 mil. Kč do celkové modernizace cukrovaru. Cílem bylo zvýšit kvalitu zpracované základní suroviny, snížit energetickou náročnost, navýšit denní zpracování, zlepšit kvalitu zboží dodávaného spotřebitelům a minimalizovat dopady provozu na životní prostředí.

Zásadní změna nastala v organizaci a systému výkupu cukrovky. Byla zrušena všechna výkupní místa, řepa je od této doby přejímána pouze v cukrovaru, dovoz probíhá nepřetržitě podle harmonogramu dohodnutého s pěstiteli. Zajištění svozu

řepy převzala dopravní firma Vapas. Základní surovina začala být předčišťována přímo na poli. Proces vážení, vzorkování a analýz je ovládán řídicím a informačním systémem v surovinové laboratoři cukrovaru.

Z dalších významných investic v té době uvádíme např. výstavbu tzv. pevného bodu na příjmu řepy, řezačku Maguin CRT 2000, rychlodekantér o objemu 80 m<sup>3</sup>, těleso odparky se splývajícím filmem 3 900 m<sup>2</sup> a deskové těleso odparky s plochou 1 300 m<sup>2</sup>, sborník kondenzátu, novou vstříkovací kondenzaci aj.

V surovárně a na varně bylo instalováno sedmáct deskových zahříváčů, zavedena čerpací technika SULZER. Ve varně byly instalovány tři míchané zmiče na A produkt a dvě odstředivky KRUPP 1750 na A produkt, vaření C produktu probíhalo kontinuálně v kaskádě. Završením pak byla instalace řídicího systému SIEMENS na surovárně a varně. Na úseku drobného balení cukru byl instalován automat SIG na balení 1kg krystalu a krupice s výkonem 80 sáčků za minutu.

Po velmi dlouhé a náročné kampani v roce 1996, kdy kalové hospodářství za starým cukrovarem technicky dosloužilo a stále častěji se ozývaly stížnosti na zápach v jižní části obce, bylo rozhodnuto přemístit celé kalové hospodářství na nové plochy jihovýchodně od nového cukrovaru. V roce 1997 bylo vystavěno

Obr. 1. Celkový pohled na areál cukrovaru v Hrušovanech nad Jevišovkou (2011)



Obr. 2. Pohled na výrobní budovu (2011)



Obr. 3. Pevný plavící bod – vykládka cukrové řepy (2010)



nové 7ha kalové pole a o dva roky později byl vybudován akumulární rybník, tzv. Balaton, který se dnes svou bohatou zoologickou diverzitou významně podílí na rozvoji ekosystému celého regionu.

Konec devadesátých let byl pro české cukrovarnictví jedním z nejsložitějších období vůbec. Světová cena cukru poklesla na patnáctileté minimum, masivní importy cukru na nechráněný český trh decimovaly do té doby přeživší cukrovary a velmi obtížně a pomalu se rodily náznaky budoucí regulace trhu.

Majoritní akcionář, Agrana, však měl jasnou představu o dlouhodobém strategickém investování do tohoto potravinářského oboru a tak v roce 1998 byla nakoupena většina akcií Cukrovaru Uničov, a. s., a v závěru téhož roku stoprocentní podíl společnosti 1. Slezská, a. s., Opava. V roce následujícím došlo ke sloučení všech tří společností do jedné a od roku 2001 je užíván nový název *Moravskoslezské cukrovary, a. s.*

Pro Cukrovar Uničov byl rok 1998 posledním rokem provozu v jeho 150leté historii. Kvůli vysokým výrobním nákladům bylo rozhodnuto o jeho zrušení. Veškeré výrobní zařízení bylo demontováno a sešrotováno, haly a výrobní budovy byly srovnány se zemí. Odstřel továrního komína byl poslední tečkou za existencí cukrovaru. Na jeho místě dnes stojí supermarket Tesco a výhledově zde má dojít i k bytové výstavbě.

Na druhé straně Agrana rozhodla o významných investicích v opavském cukrovaru, zejména do zvýšení zpracovatelské a skladovací kapacity. V roce 2001 zde tak bylo vybudováno největší silo na cukr v České republice s kapacitou 35 000 t.

Rozšíření společnosti si samozřejmě vyžádalo změnu organizační struktury a souběžně i implementaci nového informačního systému SAP/R3. Společnost byla v roce 1999 auditovaná podle mezinárodně srovnatelného burzovního standartu IAS.

Cílevědomě pokračovalo upevňování a rozšiřování tržní pozice v ČR. Na trh byla uvedena ucelená řada výrobků pod obchodní značkou Korunní cukr, která splňuje vysoké estetické nároky.

### První dekáda 21. století

I po roce 2000 bylo rozhodnuto o postupné modernizaci cukrovaru ve všech oblastech s tím, že každoročně bude na investice vyčleněna pevná finanční částka pro každý závod společnosti.

#### 2001

V roce 2001 došlo k zásadní změně na vápence, kdy dosloužila původní dmychadla a celá stanice byla nahrazena vodokružnými kompresory, které mimo jiné přispěly

k odstranění nadměrného hluku na vápence a v okolí. Pro zlepšení estetiky balení 1kg moučkového cukru byl doplněn kartonovací stroj pro balení moučky do krabiček a dále pro rozšíření sortimentu instalován balicí automat na 5kg balení v PE odnosné tašce.

#### 2002

Jedním z dlouhodobých cílů bylo rozšíření automatizačního řídicího systému Siemens v celé technologii výroby v horizontu pěti let. V roce 2002 byl do ASŘ zapojen proces od plavení

řepy až po čištění šťáv. Byla dohodnuta postupná modernizace všech varostrojů, především instalace nových nerezových topných komor a míchadel. V tomto roce byly zmodernizovány dva zmiče na A a B produkt. Pro zvýšení skladovací kapacity bylo zakoupeno silo na cukr v Hodoníně.

### 2003

Společnost získala certifikát podle normy ISO 9001. Nejvýznamnější investice: modernizace dalších dvou zmičů A a B produktu, instalace separátoru organických látek plavicí vody a dvou lapačů písku a kamení z řepy – typ BMA. Pro zvýšení kapacity balení cukru byl instalován druhý balicí automat SIG, čímž se zvýšila kapacita balení 1 kg krystalu a krupice na 126 t.d<sup>-1</sup>.

### 2004

Česká republika vstoupila 1. května 2004 do Evropské unie, a to pro pěstitelům cukrové řepy po letech nejistoty přineslo garantovanou minimální výkupní cenu. To pro cukrovarny znamenalo stabilizaci pěstitelské základny.

K nejvýznamnějším investicím patří vybudování další sedimentační nádrže s objemem 140 tis. m<sup>3</sup>, rozšíření řídicího systému Siemens pro řízení celé kotelny. Pro zlepšení hygieny skladování cukru byly položeny nové bezprašné podlahy ve skladech cukru.

### 2005

V tomto roce došlo nařízením Komise EU k dalšímu snížení produkčních kvót. Společnosti Moravskoslezské cukrovarny byla snížena kvóta o 3 563 t na 82 780 t cukru a tím se i osevní plochy zmenšily na 8 000 ha.

V roce 2005 byl zaveden řídicí systém Siemens pro řízení turbogenerátorů a ovládání rozvodny vysokého napětí, modernizován byl další zmič na B produktu.

### 2006

Společnosti byla opět snížena kvóta na výrobu cukru o 8 263 t, avšak z dodatečné kvóty od Státního zemědělského intervenčního fondu společnost nakoupila 3 809 t, celkem tak kvóta vyrobeného cukru dosáhla 83 859 t. V tomto roce musela být podle nařízení EU všem pěstitelům snížena výkupní cena za řepu. To mělo za následek, že nejbližší a do této doby současně největší pěstitelé upustili od pěstování cukrovky. Osevní plochy tak poklesly celkem o 1 500 ha.

Nejvýznamnější investice: pro zlepšení efektu čištění šťáv byl zabudován nový předčeřič Brieghel-Müller o objemu 82 m<sup>3</sup>, byl také poprvé zaveden tzv. jednotný nátah těžké šťávy a kléru pro vaření bílého cukru.

Obr. 4. Varna hrušovanského cukrovaru (2011)



Obr. 5. Navážení cukru do skladu (2011)

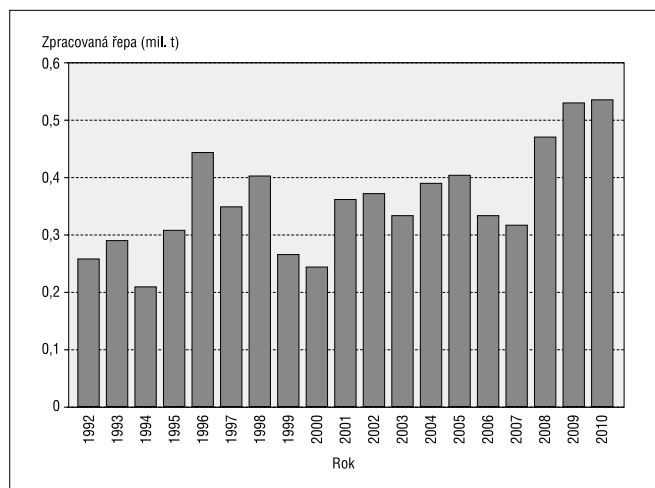


Po valné hromadě akcionářů v tomto roce začalo pracovat představenstvo složené jen z českých zástupců. Předsedou se stal Stanislav Tobola (dříve místopředseda představenstva).

### 2007

Kvóta výroby cukru po jejím snížení a nákupu z dodatečné kvóty činila 87 122 t cukru. Pro zajištění cukrovky pro výrobu kvótového cukru byly s pěstiteli uzavřeny rámcové smlouvy, které garantovaly dodávky a odběr řepy až do roku 2010. Ve stejném

Obr. 1. Množství zpracované řepy včetně biocukrovky

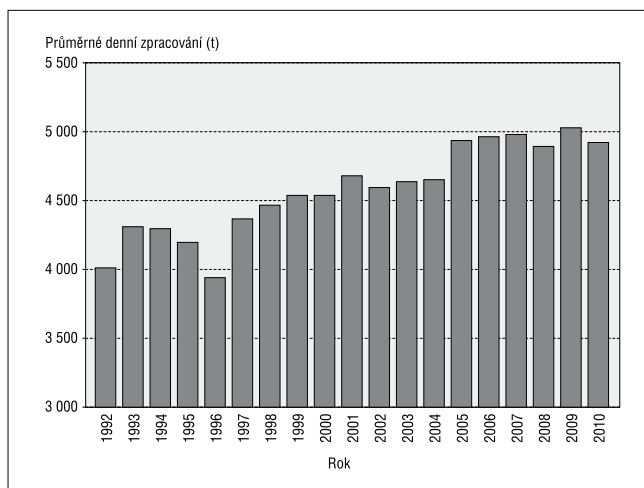


roce byla navázána spolupráce s bývalými pěstiteli uzavřeného cukrovaru v Němčicích nad Hanou, osevnická plocha byla navýšena na 6 900 ha. Byl zmodernizován celý stávající řídicí systém na surovámě, epuraci a varně.

#### 2008

V tomto roce se začala z Rakouska navíc nakupovat řepa pěstovaná mimo kvótu, určená na výrobu průmyslového cukru. V kampani se také začal poprvé vyrábět biocukr z rakouské ekologicky pěstované řepy. Biocukru bylo vyrobeno celkem 1 823 t.

Obr. 2. Průměrné denní zpracování řepy



Cukrovaru byla přidělena výrobní kvóta na 93 973 t cukru. K nejvýznamnějším investicím patřilo rozšíření řízkolisové stanice o dva řízkolis STORD RS 80 a filtrační stanice 2. saturované šťávy o svíčkové filtry. Byl také rekonstruován prostor bývalé kostkárny a upraven na sklad baleného cukru.

#### 2009

Společnosti se podařilo prodloužit platnost rámcových smluv, které garantují dodávky suroviny do roku 2014. Objem mimokvótové cukrovky nakupované od mateřské společnosti

### K ŠEDESÁTINÁM PANA JOSEFA LÖSSLA

OSOBNÍ

Josefa Lössla jsem poprvé potkal v dubnu roku 1998 po svém nástupu do akciové společnosti Cukrovar Hrušovany nad Jevišovkou. Mé dojmy z prvního setkání byly více než pozitivní – vyžrálá osobnost s patřičným sebevědomím zkušeného cukrovarníka, odborník, který je schopen řešit i ty nejkomplicovanější úkoly vysoce profesionálním způsobem. A přesně takový byl „Pepín“ po celou dobu naší vzájemné spolupráce.

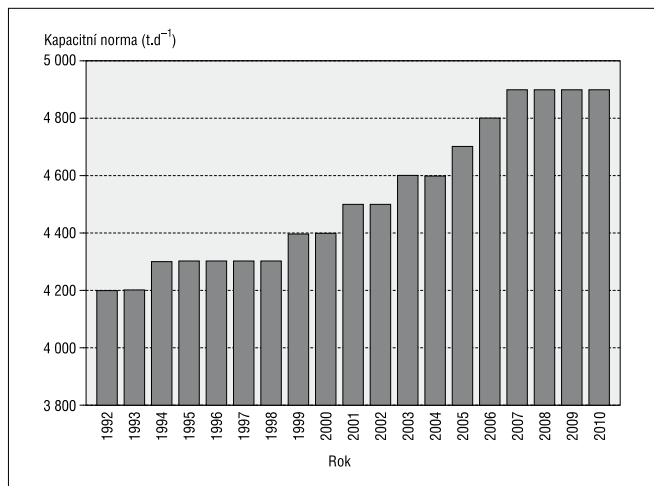
Josef Lössl se narodil 3. března 1951 v Břežanech ve znojemském regionu. Svou profesionální dráhu začal v roce 1970 jako strojník v první kampani tehdy nově vybudovaného cukrovaru v Hrušovanech n. Jev. O čtyři roky později se stal vodohospodářem a v této funkci pracoval do roku 1989. Od tohoto okamžiku je jeho profesionální působnost spjata s výrobně-technologickou problematikou ať již pracoval jako vedoucí výroby či výrobní ředitel. Po založení akciové společnosti v roce 1992 působil rovněž jako člen představenstva a tři roky jako jeho místopředseda. Majoritní akcionář usiloval o významné postavení na českém trhu, výsledkem těchto aktivit bylo sloučení tří cukrovarů (Hrušovany, Opava, Uničov) do jedné společnosti a Josef byl jmenován výrobním ředitelem zodpovědným za oblast údržby, investic a výroby v nové společnosti Moravskoslezské cukrovary. Tuto výkonnou funkci naplňoval neúnavnou a odpovědnou prací, za dobu jeho

řízení výrobního úseku byla realizována řada důležitých investičních akcí, cukrovary navýšovaly zpracovatelskou kapacitu a výrazně se zvyšovala kvalita výrobků. Podílel se rovněž na počátku a v průběhu výstavby rafinerie cukru v bosenském Brčku, svými zkušenostmi pomáhal kolegům ze sesterské společnosti Slovenské cukrovary. Dokázal si vydobýt respekt a uznání předních cukrovarnických expertů včetně zástupců mateřské společnosti Agrana. Svou čtyřicetiletou obětavou práci pro cukrovarnictví ukončil ze zdravotních důvodů v loňském roce, stále je však aktivní jako externí konzultant. Za všechny, kteří mají Josefa rádi, mu přeji pevné zdraví a dobrou naději do budoucích let.



Stanislav Tobola

Obr. 3. Kapacitní norma hrušovanského cukrovaru



Agrana byl navýšen na 185 tis. t a množství tzv. biocukrovky bylo zvýšeno na 23 tis. t.

Pro zlepšení plynulosti a spolehlivosti příjmu řepy byl rozšířen prostor pro vyklápění cukrovky z aut a instalován nový výkonnější kapsový výtah na řepu s kapacitou 4 tis. t.d<sup>-1</sup>.

### 2010

Cukrovar zpracoval historicky největší množství cukrovky, 534 tis. t, a vyrobil i dosud největší množství cukru, 82 334 t. Třetinu cukrovky, tedy asi 170 tis. t, dodali rakouští pěstitelé. Množství biocukrovky se zvýšilo na 31 tis. t. V roce 2010 cukrovar zahájil pěstování vlastní cukrovky na 162 ha pronajatých polí. Společnost získala certifikát podle normy IFS verze 5 a KOSHER certifikace.

Hlavní investice byly zaměřeny na další zlepšení tzv. jednotného nátahu pro vaření A cukroviny a byly instalovány dvě nové rozpouštěcí pánve o objemu 70 m<sup>3</sup>, byl pořízen nový moderní deskový výměník 5. tělesa odparky a řezačka na řepu značky Maguin CRT 1600. Pro zabezpečení plynulého příjmu řepy byl instalován další kapsový výtah.

### Závěr

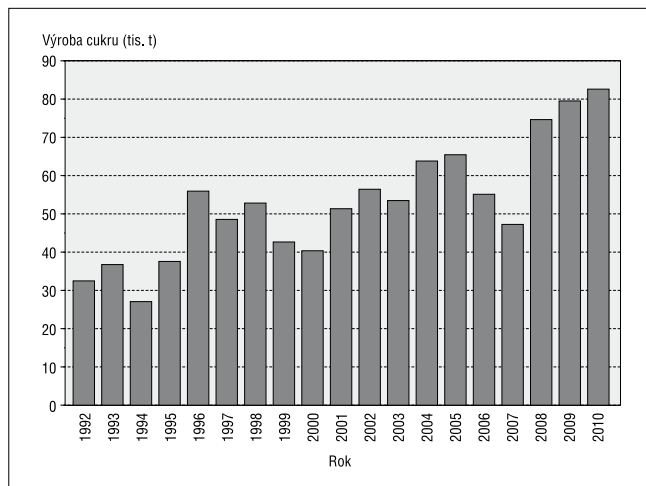
Ani novodobá historie závodu v rámci společnosti Moravskoslezské cukrovary, a. s., tedy nebyla jednoduchá. Všechna úskalí se však vždy podařilo překonat, zejména díky úsilí, píli a profesionalitě jejich zaměstnanců, a to na všech úrovních. I do budoucna se zcela jistě budeme střetávat s řadou výzev a nepředvídatelných situací, avšak – jak ukázalo už 160 let trvání hrušovanského cukrovaru – budoucnosti (ať už regulované nebo liberální) se není třeba obávat. Za předpokladu, že k budoucím problémům, které život bezpochyby přinese, budou přistupovat zodpovědní a tvořiví lidé. Takoví, kteří toto výročí oslavili důstojně neformálním setkáním a sportovním zápolením na hrušovanském hřišti.

### Souhrn

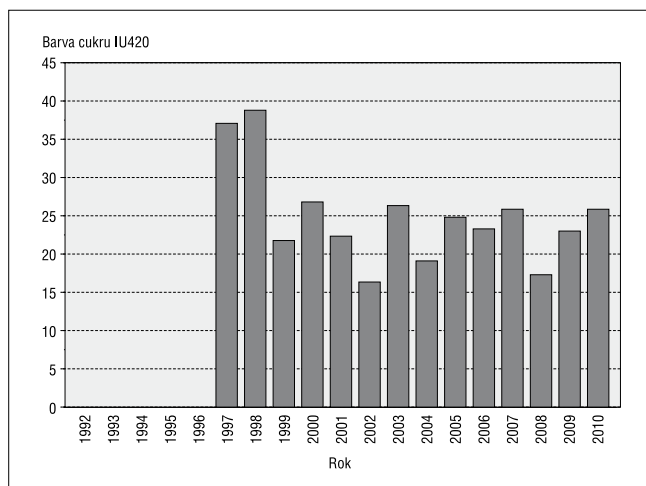
Článek shrnuje historii cukrovaru v Hrušovanech nad Jevišovkou od roku 1994, ve kterém se většinovým akcionářem stala rakouská společnost Agrana International AG. Článek popisuje hlavní milníky vývoje závodu, investování do nových technologií a rozvoj cukrovaru.

**Klíčová slova:** cukrovar, Hrušovany nad Jevišovkou, Agrana, investice.

Obr. 4. Výroba cukru včetně biocukru



Obr. 5. Barva cukru



### Literatura

1. ČIŽMÁŘ, Z.: *Příběh hrušovanského cukrovaru: 160 let tradice*. Hrušovany n. Jev.: Moravskoslezské cukrovary, 2011, 66. s.
2. Archiv společnosti Moravskoslezské cukrovary, a. s.

### Tobola S., Lössl J.: Recent History of the Sugar Refinery in Hrušovany

The article sums up the history of the Hrušovany nad Jevišovkou refinery since the year 1994 in which Austrian company Agrana International AG became the main shareholder. At that time the refinery underwent a period of restructuring, forming market regulations, entering the EU and implementing sugar reforms of the Union. The article describes main milestones in the evolution of the refinery, investments into new technologies and its growth.

**Key words:** sugar refinery, Hrušovany nad Jevišovkou, Agrana, investments.

### Kontaktní adresa – Contact address:

Ing. Stanislav Tobola, Moravskoslezské cukrovary, a. s., Ředitelství a závod Hrušovany n. Jev., Cukrovarská 657, 671 67 Hrušovany nad Jevišovkou, Česká republika; kontaktní e-mail: hrusovany@agrana.com