

# 160 let výroby cukru v Hrušovanech nad Jevišovkou

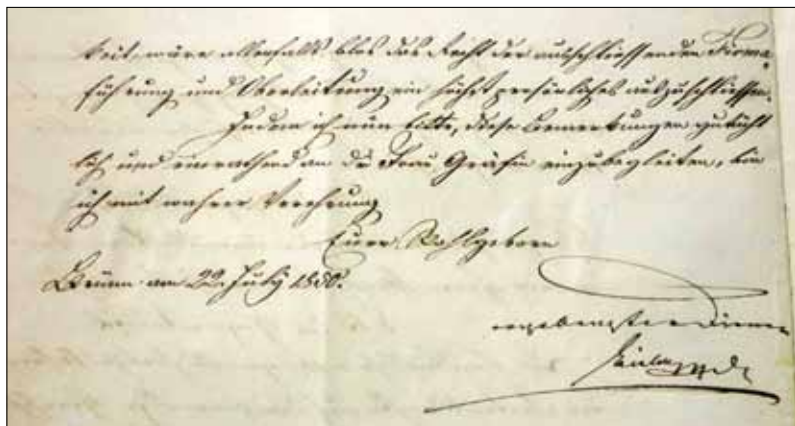
160 YEARS OF SUGAR PRODUCTION IN THE TOWN OF HRUŠOVANY NAD JEVIŠOVKOU

Zeno Čižmář

## Počátky hrušovanského cukrovaru

V roce 1851, kdy se začala psát historie hrušovanského cukrovaru, pracovalo na Moravě a ve Slezsku dohromady 39 cukrovarů, a to hlavně v západní části Moravy, a tyto podniky jednotlivě v průměru denně zpracovávaly 70–180 t cukrové řepy. Během budovatelské exploze cukrovarů od roku 1829 do roku 1854 vzniklo na Moravě celkem 45 cukrovarů, ale jak se rychle zakládaly, tak rychle braly i svůj konec, takže v roce 1854 úřady evidovaly už jen 24 aktivních podniků.

Obr. 1. Ukázka textu návrhu smlouvy o založení cukrovaru z července 1850



Obr. 2. Cukrovar na mapě z roku 1876



Počátek hrušovanského cukrovaru je spojen s hraběnkou Annou z Hardeggu (1805–1879), majitelkou zdejšího panství, a s jejím manželem Karlem Kammelem, který zahájil rozsáhlou reorganizaci hrušovanského velkostatku, v rámci níž se v roce 1848 začal budovat i zdejší cukrovar. Zmniče a parní kotel dodala pražská strojírna Breitfeld a Evans. Namísto tradičního dřeva, jak bývalo tehdy ještě u většiny cukrovarů obvyklé, se pod kotli hrušovanského cukrovaru začalo topit uhlím, jehož spotřeba byla co do objemu ve srovnání s dřevem poloviční a v tomto směru byl cukrovar ve své kategorii údajně jedním z prvních v českých zemích vůbec.

Cukrovar byl dokončen v roce 1851, kdy byla též zahájena první zkušební kampaň, a do plného provozu byl uveden o rok později. O jeho chod se celoročně staralo 30 až 40 zaměstnanců a v kampani dával práci dalším 250 až 300 lidem. Denně zpracoval asi 3 t řepy, která se sklízela povětšinou z polí hrušovanského velkostatku.

Technologií založenou na lisování řepných řízků se vyráběl pouze surový cukr.

Cukrovar provozovala společnost, která byla u vídeňských úřadů zapsána pod názvem Císařsko-královský privilegovaný cukrovar Carl Kammel & Comp. Společníkem byl jistý H. Hering, obchodník, snad z Vídně, který organizoval veškerý nákup osiva i vlastní prodej cukru, zatímco majitelé velkostatku zařizovali vše ostatní. Museli řešit i první stávkou zaměstnanců cukrovaru v roce 1853, kterou se dělníci domáhali zvýšení mezd. O této události nejsou známy bližší podrobnosti, jen to, že do urovnání sporu musel tenkrát zasáhnout dokonce úřad rakouského místodržitele v Brně. Ten pověřil hrušovanskou obecní radu, aby se ujala role prostředníka při urovnání tohoto konfliktu. Zřízení továrního hostince přes silnici naproti továrně v roce 1854 se může dnes jevit jako jeden z výsledků smírné dohody obou zúčastněných stran.

Ve stejném roce však došlo i k události daleko přesahující hranice historie samotného cukrovaru. V Brně byl totiž na podnět cukrovarníků z Čech založen Spolek pro cukerní průmysl v císařství rakouském. Ustanovující schůzi ale oddálila řádící cholera, a tak až napřesrok, v roce 1855 se v Praze sešlo 18 zástupců českých a 8 reprezentantů moravských cukrovarů, mezi nimiž byl kromě podniků v Kvasicích, Napajedlech, Martinicích, Ostravě, Sokolnicích a Židlochovicích také cukrovar v Hrušovanech (německy Grusbachu).

Do roku 1872 se postupnou modernizací strojního zařízení zvýšila kapacita cukrovaru na denní zpracování 250 t řepy. Tehdy se Hrušovany spojily se světem železniční tratí vybudovanou mezi Znojmem a Břeclaví.

Majitelkou panství Hrušovany, a tedy i cukrovaru, se po hraběnce Anně z Hardeggu stala v roce 1884 její dcera Emanuela (1846–1927). Ta se provdala v roce 1874 za hraběte Eduarda Khuen-Belassiho – a právě díky němu je historie hrušovanského cukrovaru, resp. zdejšího panství, spojena s malířem Alfonsem Muchou. Hrabě jej v roce 1882 angažoval k provedení výzdoby své nové, právě dokončované hrušovanské rezidence a stal se pak i sponzorem Muchových studií.

Heringovo společníctví ve firmě mezitím skončilo a podnik byl zaregistrován pod názvem Zuckerfabrik Grusbach, Emanuela Grafín Khuen-Belassi.

V roce 1887 došlo k zásadní změně v technologii výroby. Dosavadní lisování řízku nahradila difuze, což přineslo zvýšení výtěžnosti cukru.

### *Sladký byznys pánů Kürschnera a Bachlera*

Nevíme, jaké důvody vedly majitele velkostatku k rozhodnutí, že cukrovar v roce 1888 pronajali za 35 tisíc zlatých ročně firmě Grusbacher Zuckerfabrikgesellschaft Kürschner & Bachler. Ta si do nájmu vzala i druhý panský cukrovar v Želeticích.

Když se noví nájemci ujali hraběcího cukrovaru, zcela jej během roku rekonstruovali a vybavili novými stroji. Tím se jeho roční kapacita zpracování řepy zvýšila na 18 tis. t. A to navzdory tehdejší krizi z nadvýroby cukru, která se v rakousko-uherské monarchii začala projevovat od 70. let 19. století. Cukrovar byl jako jeden z prvních podniků vůbec osvětlen elektrinou, která se právě v té době začala pomalu využívat ve všedním životě.

Kolem roku 1900, právě v období vrcholící krize, byl závod rozšířen a modernizován, jeho výkon se opět zvýšil a zpracovával přibližně 50 tis. t cukrovky za kampaň. Cukrovar měl totiž odbyt většiny vlastní produkce zajištěn v zahraničí, přes Terst se cukr vozil také do Itálie a dál až do indické Kalkaty. Vyvážel se pískový čili krystalový cukr, který se začal v Hrušovanech vyrábět v roce 1896, následovaný o rok později zavedenou výrobou pilé (sekaného bílého cukru v nepravidelných drobných kusech). Kostky byly poprvé z Hrušovan vyexpedovány v roce 1902 a moučkový cukr v roce 1904.

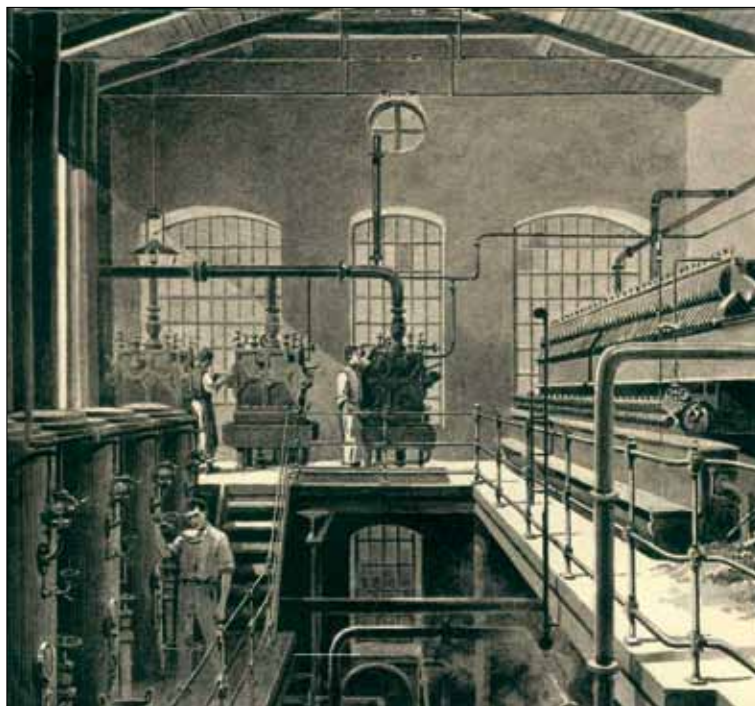
Koncem 90. let 19. století zaměstnával cukrovar již 80 stálých pracovníků a jejich počet v době kampaní vzrůstal asi na 360 lidí. Cukrovar měl tehdy již i vlastní nemocenskou pokladnu, která po dobu pracovní neschopnosti vyplácela 60 % platu. Sama majitelka cukrovaru Emanuela financovala nemocnici, kterou v hrušovanském zámku založila její matka Anna.

V roce 1908 dosáhla kapacita zpracování již 800 t řepy za den a pro zajištění dostatečného množství cukrovky si cukrovar v okolí pronajal šest samostatných zemědělských dvorů.

Obr. 3. Pohled na cukrovar od jihu (90. léta 19. století)



Obr. 4. Surovárna cukrovaru na konci 19. století



Obr. 5. Cukrovar: vpředu domek vozové váhy, napravo vstup do závodu



V roce 1911 se dosavadní nájemce cukrovaru, firma Kürschner, Bachler & Co., rozhodl, že svůj podnik přemění v kapitálově silnější akciovou společnost. Nabídku na členství v ní kromě několika

Obr. 6. Cukrovar od jihu



vídeňských obchodníků přijala i rakouská banka Creditanstalt a také hrabě dr. Karel Khuen-Belassi, syn ovdovělé hraběnky Emanuely. Do obchodního rejstříku u vídeňského soudu byla akciová společnost zapsána 19. dubna 1912 pod názvem Moravský cukerní průmysl. Předsedou desetičlenné správní rady a současně prezidentem společnosti byl zvolen dr. Karel Khuen-Belassi. V této době došlo k modernizaci a k dalšímu rozšíření cukrovaru.

V období pokračující koncentrace cukrovarnické výroby a sílícího konkurenčního zápasu se kapitál společnosti navýšil na šest milionů. Jejím velkým konkurentem se stala ve Vídni v roce 1910 založená Akciová společnost pro průmysl cukrovarnický se svými provozy v Hodoníně a Rohatci. A za rok se ve Vídni zrodil další konkurent, kterým se stala tzv. Středomoravská cukrovarnická a zemědělská společnost. V roce 1913 pronájem hrušovanského cukrovaru skončil a jeho majitelé se rozhodli jej dosavadním nájemcům prodat.

#### *V kartelu středomoravských cukrovarů*

Po válce v roce 1918 koupila Středomoravská cukrovarnická a zemědělská společnost od banky Creditanstalt majoritní podíl akcií hrušovanské společnosti Moravský cukerní průmysl a cukrovar Hrušovany začal v rámci Středomoravské cukrovarnické a zemědělské společnosti fungovat jako samostatný podnik s názvem Hrušovanská cukerní rafinerie, a. s. Až v roce 1924 došlo k její fúzi do Středomoravské společnosti spolu s akciovou společností modřického cukrovaru. Roku 1923 se akciový kapitál dvanáct milionů zdvojnásobil a peníze se investovaly do rozsáhlé modernizace všech členských cukrovarů, včetně hrušovanského.

Vídeňská centrála se mezitím v roce 1921 přestěhovala do Brna. Počátkem dvacátých let hrušovanský cukrovar exportoval především kostky, a to do Rakouska a Německa. V roce 1923 se přes Terst a Hamburk vyvezlo celkem 850 t cukru a soudě podle výroční zprávy podniku za rok 1922 se cukrovaru nabízely na trhu další možnosti, protože se v ní mluvilo o nutnosti zvýšení výroby krystalového cukru a instalaci nového lisu na výrobu kostek.

V roce 1925 cukrovar Hrušovany zpracoval 25 tis. t řepy. Přestože společnost již nesla dluh ve výši šesti milionů korun, došlo v roce 1926 k dalšímu rozšíření hrušovanské rafinerie.

Obr. 7. Pohled na železniční vlečku cukrovaru



#### *Časy prudkého varu první republiky*

Po rozpadu monarchie se na krizi československého cukrovarnictví, které tradičně patřilo k největším evropským exportérům cukru, podepsalo mimo jiné i to, že se nástupnické státy postupně celními opatřeními téměř uzavřely dovozu cukru a země, které dosud byly závislé na importu, začaly svou spotřebu kryt budováním vlastního celně chráněného průmyslu.

O své místo na slunci muselo jen na jižní Moravě bojovat asi 23 cukrovarů.

V roce 1929, kdy krach burzy v New Yorku spustil světovou hospodářskou krizi, se dluh společnosti u věřitelských bank vyšplhal na osm milionů korun a rovnal se tak víc než dvěma třetinám akciového kapitálu. V tomto roce cukrovar zpracoval 75 tis. t cukrové řepy (s denním výkonem 1 500 t) a vyrobil celkem 13 700 t cukru. Z toho se 12 tis. t vyvezlo do Rakouska, Itálie a Švýcarska. Podmínky vývozu cukru se přesto dál zhoršovaly, cukrovarům klesaly výrobní kvóty a nesvítala žádná naděje na oživení celosvětového zahraničního obchodu.

Proto se v roce 1929 rozhodla Středomoravská společnost ukončit provoz svého cukrovaru v Mohelnici a jeho výrobní kontingent prodat Spolku moravských cukrovarů Olomouc a cukrovaru v Uničově. Mohelnické strojní zařízení bylo prodáno nově zřízenému cukrovaru v rakouském Ennsu. Ani cukrovar ve Vranovicích tyto těžké časy nepřežil a místo cukru začal vyrábět marmeládu. Hrušovanský a modřický podnik, jako jediné cukrovarny společnosti, zůstaly v provozu. Paradoxní je, že v roce 1930, kdy začaly jezdit vlaky z Hrušovan přes Hevlín do Vídně, ztratil hrušovanský cukrovar v Rakousku své tradiční odbytiště, protože si již vybudovalo svůj téměř soběstačný cukrovarnický průmysl. Vývoz se kvůli přetlaku zahraniční konkurence zastavil i do Švýcarska.

Vedení podniku proto rozhodlo cukrovar utlumit, případně zavřít, podle toho, jak se bude situace na trhu vyvíjet, a již se zvažovaly možnosti prodeje zařízení cukrovaru konkrétním zájemcům, například technologie kostkárny do Švýcarska a nabídka na použití technologii přišla až z ukrajinských cukrovarů. V cukrovaru zůstal jen starý domovník Leopold Winkler a dva noční hlídači. Na údržbové práce, pouze pět dní v týdnu, se začali lidé najímat.

Ztráta společnosti každým rokem narůstala o tři miliony korun jen z debetních úroků a ekonomická situace se stala neudržitelnou, situace na trhu nejen s cukrem nedávala naději

na zlepšení, a proto byla do Brna 30. června 1930 svolána mimořádná valná hromada akcionářů, kteří odhlasovali likvidaci společnosti.

Rozprodej majetku pro umoření dluhu společnosti začal nemovitostmi mimo výrobní areály členských cukrovarů. Tak se i v Hrušovanech v roce 1931 prodal cukrovarský hostinec s penzionem. Finanční situaci likvidované společnosti pomohl zlepšit i prodej ročního kontingentu pěti tisíc tun cukru, který měl hrušovanský cukrovar od státu přidělen. Výtěžnost v kampani 1932/1933, postižené navíc mimořádným suchem, byla přibližně jen 16 %, přičemž hrušovanský cukrovar zpracoval 33 400 t a Modřice jen 23 000 t, tedy to, co by lehce zvládl jen jeden závod. Kampaň v obou cukrovaroch dohromady trvala jen 36 dní, během nichž se vyrobilo 8 957 t bílého cukru.

Aby byly co nejlépe využity kapacity hrušovanského cukrovaru a aby se jeho režie snížila na minimum, bylo rozhodnuto dočasně pozastavit provoz technicky zastaralého cukrovaru v Modřicích. V roce 1933 se veškerá úřední agenda společnosti přestěhovala z Brna do Hrušovan n. J. Prodejem akcií irského cukrovaru Carlow se likvidace společnosti zastavila.

### *Ve Stoupalově zemědělném impériu*

V roce 1934 dosavadní konkurent, Akciová společnost pro průmysl cukrovarnický se sídlem v Hodoníně, koupila 98 % akcií likvidované Středomoravské společnosti. Její majetková podstata, resp. cukrovar Hrušovany, který nadále existoval jako samostatná společnost, a cukrovar Modřice se tak staly součástí hodonínského cukrovarnického koncernu, přezdívaného podle předsedy jeho správní rady – Stoupalův koncern.

V roce 1936, kdy krize vrcholila, se ceny cukru na světovém trhu úplně zhroutily a hrušovanský cukrovar vyvezl jen dva tisíce tun cukru. Tehdy také začala jeho rozsáhlá přestavba. Zejména stará odparka, pracující se značnými ztrátami, prošla modernizací, která přinesla větší efektivitu výroby. Rekonstrukcí se cukrovar stal po Hodoníně druhým největším podnikem koncernu.

V roce 1938 došlo k záboru Sudet, cukrovar se pak ocitl mimo území protektorátu a spolu s dalšími cukrovary na zabraném jihomoravském území se stal jako závod součástí Němci založené společnosti Landwirtschaftliche Zucker, A. G., se sídlem v Břeclavi. Součástí této společnosti byly kromě podniků v Břeclavi a Pohořelicích také rakouské cukrovary Hohenau a Tulln.

### *Cukrovar budovatelských idejí*

V důsledku poválečného odsunu německých obyvatel zažíval cukrovar v kampani 1945/1946 velkou krizi. Počet stálých zaměstnanců klesl na pouhých 19 a na kampaň muselo být přijato celkem 1 456 nezpracovaných (včetně mnoha nespolehlivých) lidí, vesměs čerstvých novoosídlenců, kteří do hrušovanského pohraničí přišli hledat nový život. V roce 1947 cukrovar kvůli neúrodě, způsobené velkým suchem, nepracoval.

Zeno Čižmář

### **Příběh hrušovanského cukrovaru: 160 let tradice**

Vydala společnost Moravskoslezské cukrovary, a. s., Hrušovany nad Jevišovkou, 2011, formát 25×25 cm, 66 stran.

Výroba cukru v Čechách a na Moravě má dlouhou tradici a cukrovarnický průmysl vděčí za mnohé zlepšení technologického postupu nebo strojního zařízení řadě tuzemských pracovníků tohoto průmyslového odvětví. Existují závody, které pokračují ve štafetě, fungují úspěšně dodnes a mají i naději do budoucna. Kdo chce odhadnout svoji budoucnost, tomu přijde vhod i znalost vlastní minulosti. Publikace „Příběh hrušovanského cukrovaru“ je jednou z těch, které ji přibližují. Na jejích stránkách je postupně sledován vývoj výroby cukru v lokalitě Hrušovan nad Jevišovkou. Je třeba zcela jednoznačně ocenit práci, která pomáhá udržovat vzpomínku a vědomí vlastní solidní minulosti naplněné usilovnou prací – už jen jako zdroj zdravého sebevědomí. Kniha byla koncipována spíše pro laiky, i proto obsahuje pasáže, které se problematice výroby cukru vzdalují (např. působení Alfonse Muchy v Hrušovanech). Publikace většího formátu v pevné vazbě má vkusnou grafickou úpravu, její předností je výběr obrazových příloh, velké fotografie dobře ilustrují historii i současnost života a výroby cukru v Hrušovanech. Text je přehledně členěn do patnácti kapitol, nastolený řád je ale v závěru narušen, když jsou události posledního desetiletí poskládány ze střípků jednotlivých let, také fotografiím v závěrečné kapitole chybí titulky (zde se asi bude laik hůře orientovat), čtenáři, zejména s odstupem času, mohou postrádat i uvedení jmen u fotografie vedení cukrovaru. Pozorný čtenář může v knize objevit některé nejasnosti nebo nesrovnalosti. V současné době jsme svědky častého vzniku a zániku firem během několika let. Připomenutí stošedesátiletého trvání proto má dnes nesporně pro naši společnost velký význam, toto poslání publikace beze zbytku splňuje. Jistě bylo obtížné rozhodnout, co ze 160 let trvání cukrovarnické výroby v Hrušovanech nad Jevišovkou bylo podstatné a co ne, co v knize vyzdvihnout a co potlačit – výsledek je však třeba jednoznačně hodnotit kladně a doporučit pozornosti všech zájemců o historii našeho oboru.

Hrušovanskému cukrovaru pak přejme dobrou budoucnost, má předpoklady pro to, aby se naplnila.

*Zdeněk Hotový*



Obr. 8. Práce na Robertově difúzi – vyplachování difúzeru



Od roku 1948 až do roku 1956 patřil cukrovar s oficiálním názvem Cukrovar a rafinerie cukru v Hrušovanech do národního podniku Východomoravský cukrovarský trust.

V roce 1953 začala plánovaná přestavba továrny. V následujícím roce byly instalovány nové řezačky a rekonstrukce dalších stanic pokračovala i v roce 1955.

V řepném rajonu, který cukrovaru náležel, existovalo v polovině 50. let 20. století asi čtyřicet sběrných míst. Koncem 60. let jich byla již asi jen polovina.

Řepa se sklízela z více než pěti tisíc hektarů. V letech 1957 až 1960, kdy byl cukrovar spolu s dalšími sedmi cukrovarmi součástí podniku Brněnské cukrovary, n. p., se provoz zmodernizoval (až do roku 1962) vybudováním kanalizace, byl postaven nový sklad materiálu, instalován nový zmič, rekonstruovala se transformační stanice; elektrický proud byl nadále dodáván do veřejné sítě.

Hlavní výrobek cukrovaru – krystalový cukr se expedoval ve třech druzích: normální, polojemný a jemný. Ročně se ho již tehdy vyváželo asi devět tisíc tun. Cukr z Hrušovan se vyvážel

Obr. 9. Provoz starého cukrovaru (1960)



Obr. 10. Pohled na tovární dvůr



do Sovětského svazu, Anglie, Švýcarska, Norska, Finska, tehdejší Jugoslávie, Řecka, Francie, do zemí Blízkého a Středního východu i do Hongkongu.

Hrušovanský cukrovar, patří k největším v podniku, měl o to větší význam, že na rozdíl od většiny ostatních závodů podniku byl zařízený i na rafinaci cukru. A tak se po celá 50. a 60. léta v Hrušovanech zpracovával i surový cukr dodávaný především ze závodů v Pohořelicích, Židlochovicích a Sokolnicích. Hrušovanský cukrovar tak měl nezastupitelnou roli ve výrobě bílého cukru i jeho exportu, který představoval více než polovinu produkce.

### Úsvit nového cukrovaru

V roce 1963 se cukrovar stal součástí národního podniku Jihomoravské cukrovary se sídlem ve Starém Městě – Uherském Hradišti. Tehdy se cukrovar dočkal další významnější investice do výroby, a to nové stanice na čerpání saturačních kalů. Pro kampaňové pracovníky se začala stavět další nová tolik potřebná ubytovna.

V roce 1966 se na Ministerstvu potravinářského průmyslu zrodil plán investičního projektu – postavit v Hrušovanech nový velkokapacitní cukrovar, který by současně nahradil i nevhovující provozy v Pohořelicích a v Kroměříži. Stavby nového cukrovaru s plánovanou kapacitou 4 000 t.d<sup>-1</sup> řepy se v rámci splátky polského státního dluhu a koperace při RVHP ujala sama polská strana, jako stavby „na klíč“. Smlouva byla uzavřena 3. května 1968. Termín předání nového cukrovaru do provozu byl 1. října 1970, první kampaň byla zahájena 9. října a trvala do 5. prosince. V kampani proběhly několikrát třídní garanční zkoušky, avšak plánovaného zpracování řepy nebylo dosaženo. K naplnění projektovaných parametrů bylo třeba v následujících letech provést mnoho úprav, dodělávek a technologických změn. Kolaudace a uvedení závodu do trvalého provozu tak proběhly až 1. května 1973.

### Život cukrovaru v éře reálného socialismu

Nový cukrovar sice začal pracovat, avšak projektovaná kapacita zpracování cukrovky využita zdaleka nebyla, stejně jako výroba cukru. Moučkový cukr se začal vyrábět až po druhé kampani v roce 1971, kdy se instaloval cukerní mlýn a balicí stroje na kilové sáčky. V roce 1972 začal stroj Hesser s 1kg balením krystalu a krupice, a to s výkonem 75 sáčků za minutu. V roce 1974 se zakoupila holandská kostkárna značky Stork a začala výroba 1kg balení kostkového cukru s výkonem 30 krabiček za minutu.

Řepný rajon pro nový cukrovar doznal podstatného rozšíření. Jeho severní hranice sahala od Třebíče až ke Slavkovu u Brna a jižní hranice se táhla od Jemnice na západě až po Břeclav na východě.

Také po celá sedmdesátá léta zůstával pravidelný nábor kampaňových pracovníků problematickou záležitostí a každým rokem scházelo do naplnění plného stavu několik desítek pracovníků. Přijížděli hlavně vysloužilí horníci z Ostravska a Oslavaska a také zemědělci z okresů Trenčín a Prievidza.

V průběhu sedmdesátých let procházel režim výroby zaváděním ASŘ a dalším zdokonalováním dílčích technologických procesů. V roce 1979 např. proběhla generální oprava obou extraktorů i další úpravy na jednotlivých úsecích výroby a rekonstrukce technologií. Jedna z nejdůležitějších se týkala odparky a vodního hospodářství, resp. vybudování chladicích věží č. 5 a 6. Byl také zaveden kamerový systém na kontrolu plavení řepy. A tak až v roce 1982 cukrovar postupnou úpravou parametrů technických zařízení dosáhl výkonu 4 tis. t.d<sup>-1</sup> zpracované cukrovky, tedy výkonu, na který byl závod vyprojektován.

Export cukru kolem 5 tis. t.r<sup>-1</sup> směřoval do Adenu, Cejlony, Singapur, Alžír, Súdánu a Jordánska. V 80. letech se objem vývozu zdvojnásobil a mezi hlavní odběratele patřila Velká Británie, Francie, Švýcarsko a také Malta, Indie i Pákistán.

Koncem 80. let se příprava závodu na kampaň stávala čím dál složitější, když cukrovar musel i nadále řešit celoroční nedostatek pracovníků. Jejichž roční fluktuace se pohybovala kolem 25 osob, a to včetně těch s vysokou kvalifikací. Do časové nouze před zahájením kampaně se cukrovar dostával i kvůli nevyřízeným dodávkám náhradních dílů a technologických zařízení nutných pro přípravu cukrovaru na novou sezonu. A také i další výrobní materiály a suroviny se velmi těžko zajišťovaly nebo přicházely se zpožděním. Podnikové ředitelství například nebylo schopné v plánovaných termínech zajistit požadované množství papírových krabiček na cukr.

### Počátek novodobé historie cukrovaru Hrušovany

V roce 1991 podnikové ředitelství odsouhlasilo delimitaci závodu a zástupci cukrovaru zahájili přípravu privatizačního projektu. Příliv investic byl omezen pouze na výdaje na údržbu, jednou z výjimek však byl nákup prvního počítače cukrovaru. Export cukru se zredukoval na přibližně 2 500 t.r<sup>-1</sup> do Bulharska, Rumunska a Rakouska.

Schválením privatizačního projektu byla 1. 5. 1992 založena akciová společnost Cukrovar Hrušovany nad Jevišovkou, a. s. Fond národního majetku rozhodl, že 64 % akcií společnosti bude rozděleno v kuponové privatizaci, pro zemědělskou prvovýrobu budou rezervována 3 %, pro zaměstnance 1 % akcií, restituční fond získá 3 % a 2 % byla převedena bezúplatně

Obr. 11. Z výstavby nového závodu v Hrušovanech



Obr. 12. Výstavba varny a změkčovací stanice šťávy



na obec Hrušovany. Předsedou představenstva společnosti se stal František Gerža, místopředsedou Josef Lössl a členem František Janeček.

Vkladem do této nové etapy vývoje byla denní kapacita zpracování 4 200 t řepy, tehdy nejvyšší v republice, a podíl na trhu 7–8 %. Současně však také excentricky položený řepný rajon s dlouhými dopravními vzdálenostmi, jehož plodinové výnosy patří v republikovém průměru díky specifickým klimatickým podmínkám k jedněm z nejnižších. Součástí dědictví byla v poměru k výkonu cukrovaru i zátěž v podobě hospodářské ztráty státního podniku ve výši několika desítek milionů korun. Přesto si společnost jako střednědobý záměr vytkla, že svůj dosavadní podíl na trhu nejméně zdvojnásobí. Na první kampaň akciového cukrovaru v roce 1992 byly nakoupeny dvě nové řezačky a kalolisová stanice LFA. Řepa se sklízela v extrémně mokřích podmínkách a tak zablácená, že se ucpávaly všechny řepní dopravní cesty cukrovaru. Navíc bylo cukrovky tak málo, že v listopadu hrozilo zastavení provozu. Proto muselo být sníženo denní zpracování.

Obr. 13. Ovládací panel kostkárny Stork (1978–1980)



Cukr byl nakonec vyroben, ale celé odvětví zažívalo velké potíže s jeho odbytem z přeplněných skladů. Proto musela být asi na měsíc zastavena výroba drobného spotřebitelského balení. Za rok 1992 vykázal cukrovar hospodářskou ztrátu a jeho pohledávky u obchodních partnerů přesáhly 200 miliónů korun. Na výši ztráty se kromě zděděných závazků po státním podniku podepsalo i hospodaření obchodní firmy Sugar Olomouc. Ta realizovala prodej cukru ve státním podniku a do roku 1992 také prodej z cukrovaru Hrušovany. Od roku 1993 zajišťovalo

Obr. 14. Současná podoba hrušovanského cukrovaru



prodej hrušovanského cukru vlastní obchodní oddělení cukrovaru.

V roce 1993 opět sehrál hrušovanský cukrovar významnou roli v historii spolku českých cukrovarníků. Ideu jeho obnovení inicioval a organizačně tehdy naplnil tehdejší ředitel cukrovaru František Gerža. Zhoršující se situace na domácím trhu s cukrem vyžadovala, jako již mnohokrát v minulosti, aby zájmy producentů cukru mohlo hájit jejich vlastní oborové sdružení. Rostoucí volný trh totiž přinesl přebytek cukru, a tím i pokles jeho ceny.

Od roku 1994 se na pultech obchodů objevil hrušovanský cukr v obalech s novým designem Muchova výtvarného stylu a sortiment se rozšířil o 5g hygienické balení cukru.

V témže roce pak začala nová etapa historie závodu v Hrušovanech nad Jevišovkou, a to když 72 % jeho akcií získal současný vlastník cukrovaru – rakouská společnost Agrana International, AG.

### Souhrn

Cukrovar v Hrušovanech nad Jevišovkou (Grusbach) byl uveden do provozu v roce 1851. Majiteli byli vlastníci hrušovanského panství manželé Anna z Hardeggu a Carl Kammel a jejich dědici. Po 1. sv. válce byl jako akciová společnost v majetku několika koncernů, v době 2. sv. války v německých rukách a po roce 1948 byl zestátněn jako jeden ze závodů národního podniku. Na začátku 70. let bylo rozhodnuto o postavení nového velkokapacitního cukrovaru, do plného provozu byl nový závod uveden v roce 1973. V roce 1992 byl cukrovar privatizován jako samostatná akciová společnost.

**Klíčová slova:** historie, výroba cukru, cukrovar, Hrušovany nad Jevišovkou.

### Literatura

1. *140 let cukrovarnictví v Hrušovanech nad Jevišovkou. 20 let nového cukrovaru.* Hrušovany n. Jev.: Cukrovary Uh. Hradiště, závod 05, 1990.
2. ČIŽMĀŘ, Z.: *Příběh hrušovanského cukrovaru: 160 let tradice.* Hrušovany n. Jev.: Moravskoslezské cukrovary, 2011, 66. s.

### Čižmář Z.: 160 Years of Sugar Production in the Town of Hrušovany nad Jevišovkou

Sugar factory in Hrušovanech nad Jevišovkou (Grusbach) was put in operation in 1851. Its owners Anna from Hardegg and Carl Kammel and their heirs also held the Hrušovany domain. After the First World War the factory belonged to several business concerns as a joint-stock company; in the Second World War it was in German hands and after 1948 it was put under state control and became one of the plants of the national corporation. In 1970s a decision to build a new high-capacity refinery was made and the plant was put in full operation in 1973. In 1992 the refinery was privatized as an independent joint-stock company.

**Key words:** history, sugar production, sugar factory, Hrušovany nad Jevišovkou.

### Kontaktní adresa – Contact address:

Mgr. Zeno Čižmář, Jelínkova 20, 616 00 Brno-Žabovřesky, Česká republika, e-mail: zeno.cizmar@volny.cz