

Písemnosti Hanuše Karlíka v Archivu Národního muzea

ARCHIVAL DOCUMENTS OF HANUŠ KARLÍK IN THE NATIONAL MUSEUM ARCHIVES

Libor Jůn

FAMU – Filmová a televizní fakulta Akademie múzických umění v Praze a Národní muzeum

Jméno Hanuše Karlíka – předsedy Ústředního spolku čsl. průmyslu cukrovarnického a prezidenta Národohospodářského ústavu je odborné cukrovarnické veřejnosti dostatečně známé, ovšem to, že se až do dnešních dnů dochovaly prakticky kompletní rodinné a částečně i úřední písemnosti této významné osobnosti českého průmyslu, již obecně známo není. Naštěstí tomu tak je a tyto archiválie jsou od roku 1970 uloženy v Archivu Národního muzea, a to v rozsahu celých 109 archivních krabic, v časovém intervalu od roku 1781 až do roku 1940 (1).

Rozsah tohoto příspěvku sice neumožňuje podrobnější analýzu rozsáhlého fondu a rovněž ani vypsání životopisu Hanuše Karlíka či dalších členů této rozvětvené rodiny (2), na

Obr. 1. Portrétní fotografie Hanuše Karlíka z volné vstupenky na Všeobecnou zemskou výstavu v Praze, 1891



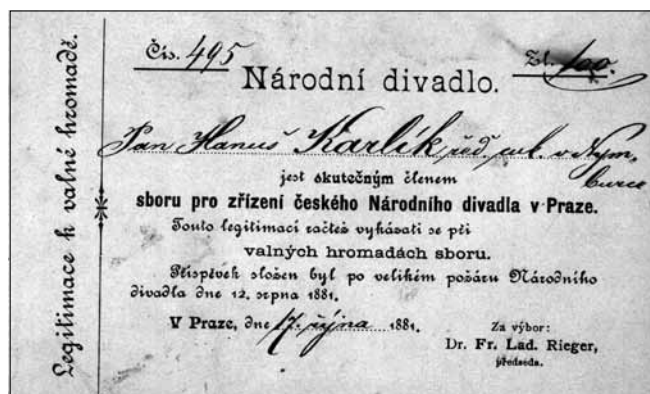
druhé straně však umožňuje upozornit na některá témata, mající i obecnější význam a celkem neprávem většinou nezmiňovaná v dějinách českého cukrovarnictví. Už při první podrobnější sondě v uvedeném archivním fondu zaujme např. několik konvolut s doklady o štedrém kulturním a dobročinném mecenášství Hanuše Karlíka. Je to fenomén charakteristický pro mnoho významných představitelů českého průmyslu a dnes bohužel o fenomén opomíjený a zapomínaný.

Mecenáš Hanuš Karlík

Ředitelé a majitelé prosperujících cukrovarů byli nejen zadavateli staveb svých reprezentativních vil zavedeným architektům, ale často i příjemci umění a uměleckých artefaktů jako takových – proto mohlo vzniknout nemalé množství hodnotných uměleckých sbírek, kolekcí atd. Obdobně finančně nebo organizačně podporovali rovněž i další vzdělanostní, umělecké či dobročinné aktivity. Není proto překvapujícím členství Hanuše Karlíka ve „Sboru pro zřízení českého Národního divadla v Praze“ nebo jeho podpora Všeobecné zemské výstavy konané v Praze roku 1891 či Národopisné výstavy československé konané také v Praze o čtyři roky později.

Vícero z těchto záležitostí bylo nenávratně zničeno a rozchváčeno – a to jak před rokem 1989, tak bohužel i v naší současnosti. O to více jsou písemnosti z fondu rodiny Karlíků cennější. Nejvíce písemných dokladů je pochopitelně dochováno k nejvýraznějšímu představiteli rodiny – Hanuši Karlíkovi. Charakteristické je i to, že jeden z konvolutů je nadepsán „Doklady o lidumilné činnosti H. Karlíka“ (3). Karlíkovo jméno je spojeno

Obr. 2. Členská legitimace Hanuše Karlíka „Sboru pro zřízení českého Národního divadla v Praze“ z roku 1881



Obr. 3. Pozvánka na valnou hromadu „Spolku cukrovarníků východních Čech“ konanou 17. září 1899 v Nymburce; na fotografii pohled na nymburský cukrovar (zbořen v roce 1999)



Obr. 4. Pozvánka na slavnostní banket na počest Hanuše Karlíka konaného v pražském „Hotel de Saxe“ 25. března 1899 s Karlíkovou portrétní fotografií



jak s Národním muzeem, jehož sbírky obohatil několika dary (4), tak hlavně s činností dnešního Národního technického muzea.

Obdobně je v Karlíkově korespondenci dochován dopis předsedkyně Československého Červeného kříže – dr. Alice Masarykové z 21. dubna 1921 s poděkováním za všestrannou pomoc s oznámením o udělení čestného diplomu (5). O širokém spektru zájmů Hanuše Karlíka poté svědčí dopis jiného významného pisatele – vynikajícího českého orientalisty profesora Bedřicha Hrozného. Ten prostřednictvím Karlíkových neocenitelných kontaktů na „kapitány“ domácího průmyslu se snažil (v zásadě úspěšně) získat potřebné finanční dotace pro své archeologické výzkumy na Blízkém východě. Hrozného dopis mj. obsahuje i následující slova: „Dovoluji si Vám sdělit, že jsem podle laskavé rady Vaší... obrátil se též na Obchodní komoru, jakož i na Sdružení kovoprůmyslníků a Svaz lihovarníků. Velice dobře jsem byl přijat u p. presidenta Dr. Rolíčka, který mi slíbil vymoci (to je, prosím, zatím zcela důvěrné) v krátké cestě bez formální žádosti subvenci. Ovšem řekl, že lihovarníci nejsou takovými „magnáty“ jako cukrovarníci, kteří prý mají 8 000 000 metr. centů, že tedy snad nebudou moci dáti úplně tolik co tito. Také u kovoprůmyslníků mám, doufám, naději na subvenci, tito chtějí počkat, až zvědí, kolik povolí lihovarníci. V žádosti k Obch. komoře jsem se nabídl k službám, informacím apod., jež by komora z dotyčného území vyžadovala... Prosím Vás, slovatný pane presidente, ještě o laskavou další přízeň, zvláště při rozhodování o subvenci se strany

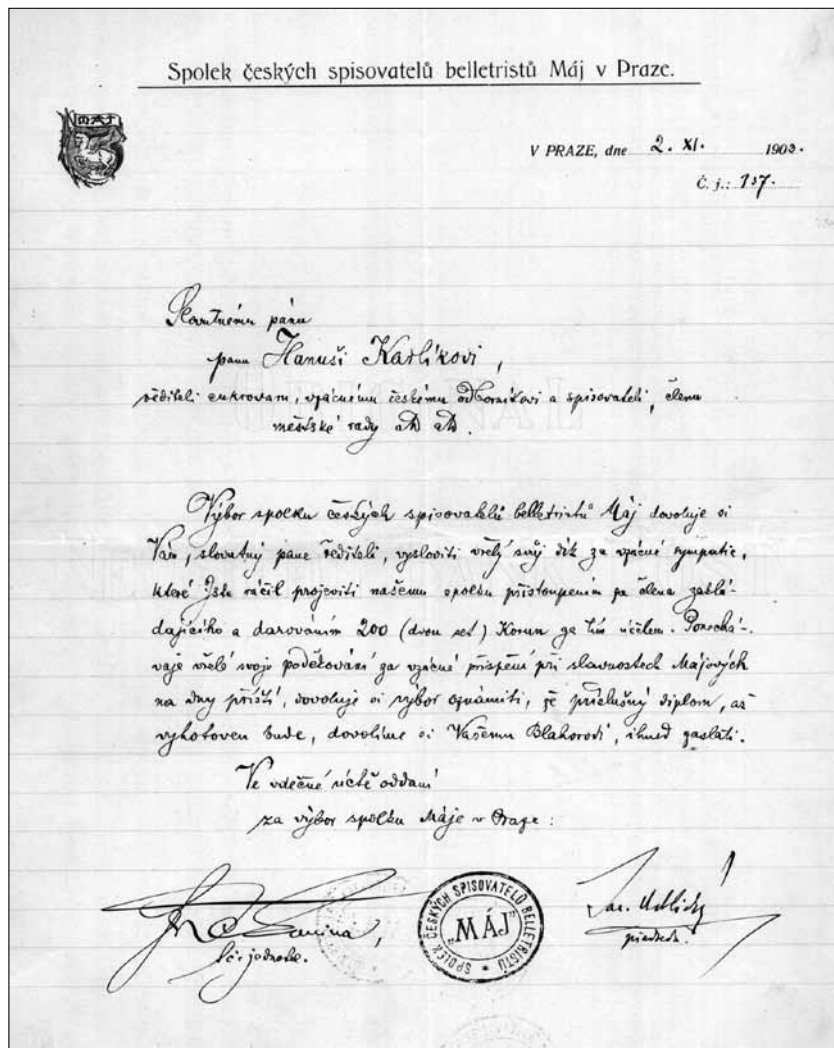
průmyslu cukrovarnického, byl bych Vám nesmírně zavázán, kdyby mohlo býti povoleno 50 000 K, abych se tak dostal brzo k obnosu, jehož je v celku třeba.“ (6)

Tyto Karlíkovy aktivity a jeho nesporný všeobecný kulturní přehled svým způsobem souvisely i s jeho literární činností. Mimo četné odborné cukrovarnické texty (proslulým se stalo *Praktické cukrovarnictví* z roku 1902) vydal mj. v roce 1906 nákladem Františka Řivnáče sbírku dekadentně laděné poezie *Tiché ozvěny*, věnovanou rodičům. Dnem 2. listopadu 1903 je poté datován dopis Spolku českých spisovatelů beletristů Máj v Praze (mj. spolupodepsaný Jaroslavem Vrchlickým) adresovaný: „Slovutnému pánu, panu Hanuši Karlíkovi, řediteli cukrovaru, vzácnému českému odborníkovi a spisovateli, členu městské rady atd. atd.“ (7), kde je mu potvrzeno členství v „Máji“ a zaplacení 200 K zakládajícího příspěvku tomuto spolku. Členství v takto ctihodném literárním sdružení bylo jistě pro Hanuše Karlíka velkým zadostiučiněním a oceněním jeho literárního usilování.

Národní technické muzeum

Zásadní charakter měl ovšem vztah Hanuše Karlíka k fungování a práci dnešního Národního technického muzea. Karlík všemožně podporoval jeho činnost (ustanoveného v roce 1908 jako Technické museum pro Království české) a už v roce 1909

Obr. 5. Poděkování spolku „Máj“ Hanuši Karlíkovi za zaplacení členského příspěvku, 2. listopad 1903



Rodinný archiv

Existence rozsáhlého a původně velmi pečlivě vedeného rodinného archivu Karlíků ovšem obsahuje ještě další zajímavý aspekt. Důsledné schraňování rodinných písemností (počínaje školními sešity) patřilo v kulturně založené rodině k dlouhodobé tradici. Jedinečným pramenem jsou v tomto ohledu desítky a stovky dopisů z bohaté rodinné korespondence všech generací rodiny Karlíků. Přehledně vedený archiv dotvářel společenský, kulturní a ekonomický rámec rodiny a podpořoval její prestiž. To, že rodinný archiv se těšil respektu a zájmu, dokládají i samotné přejímací seznamy – zde jsou zmiňovány očíslované skříně a police, v nichž se archiv nacházel, rozdělen do podrobných tematických celků. Charakteristické je rovněž zařazení nejdůležitějších účetních dokumentů, výkazů a knih cukrovarů v Nymburce a v Poděbradech do těchto rodinných papírů.

V „archivářské“ rodinné tradici pokračoval jak samotný Hanuš Karlík, tak i jeho syn Václav. Zvláště Václav Karlík vynaložil nemalé finance a mnoho času na genealogický výzkum rodu Karlíků s cílem upozornit na starobylou, původně ne příliš majetnou rodinu. To vedlo k angažování okresního hejtmána, zaníceného genealoga a přítele Václava Karlíka v jedné osobě – Antonína P. Šlechty k podrobným genealogickým výzkumům. Ty měly prokázat příbuzenské vazby rodiny se staročeským rytířským rodem Karlíků z Nežetic. Sám Šlechta o tom v jednom ze svých textů napsal poněkud nadnesená slova: „Dlouhá již léta hledám se svým přítelem, panem Václavem Karlíkem, ředitelem cukrovaru v Poděbradech, rodopisné

upsal pro muzeum prvních 1 000 K (8). Později se stal (až do své smrti v roce 1927) dlouholetým předsedou správního výboru Spolku Technického musea československého, řídicího celkový chod muzea. Klíčovou záležitostí v tomto období byla snaha o vybudování moderní a důstojné budovy pro muzeum.

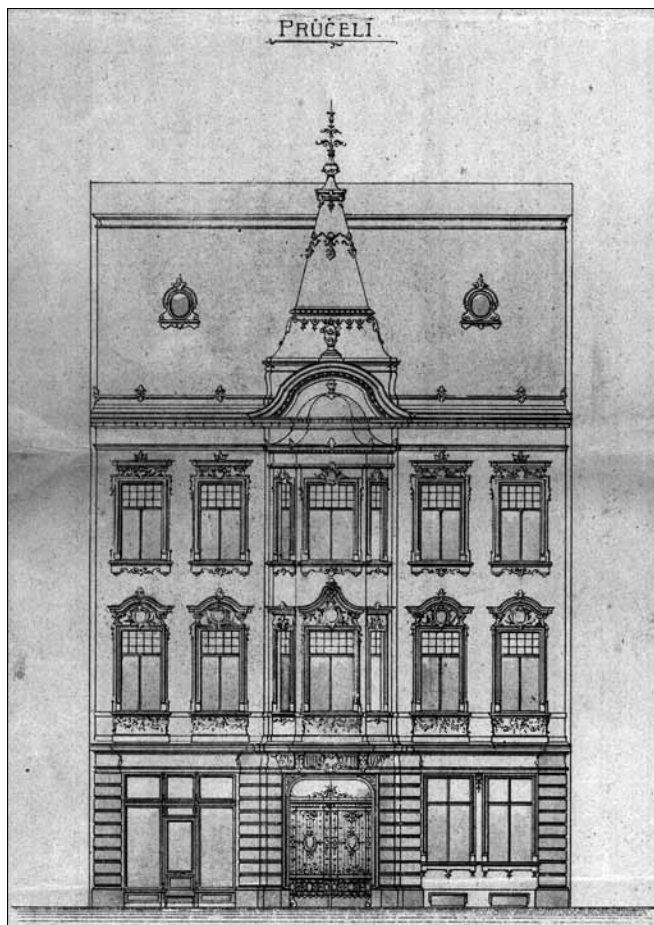
Při zajišťování financí nutných ku stavbě muzejní budovy se plně osvědčil Karlíkův organizační talent, když dokázal do stavebního fondu muzea zajistit 1 mil. Kč, coby daru Československé cukerní komise, a dalších 427 000 Kč od jednotlivých cukrovarů a cukrovarnických společností (v rozpětí od 1 000 Kč po 100 000 Kč). Šlo o obrovskou částku, zvláště když celkový příspěvek jednotlivých domácích průmyslových odvětví byl 2 917 500 Kč. Cukrovary (mj. díky Karlíkovým kontaktům) poskytl fakticky polovinu „průmyslového“ příspěvku. Státní dotace poté činila 1,3 mil Kč. Náklady na první fázi výstavby muzea měly ovšem dosáhnout výše až 26 mil. Kč (9) a tak bylo nutno žádat o státem garantovanou půjčku u některé z tuzemských bank. Finanční potíže posléze odsunuly výstavbu nové budovy až na konec 30. let 20. století, ale velká zásluha Hanuše Karlíka o tento jedinečný muzejní počín je mimo jakoukoli pochybnost. Vždyť realizace budov Technického musea na Letné v letech 1938 až 1942 se stala na dlouhá desetiletí poslední významnou československou muzejnickou aktivitou.

a životopisné zprávy o rodinách Karlíků. Nešlo nám při tom o vyhledání nějakého šlechtického přídomku pro rodinu přítelovu. Všimli jsme si všech Karlíků, nejen vznešených a slavných, ale i nuzných a drobných...“ (10). Konkrétním výsledkem Šlechtových výzkumů se stala rozsáhlá (235 stran) studie *Dr. techn. Hanuš Karlík a jeho rod* vydaná v roce 1928 (11).

Motiv skromných hmotných požitků je zvláště patrný právě u Hanuše Karlíka. Ten se narodil jako druhé dítě ze sedmi dětí hudebníka a učitele v Rokycanech a do svého prvního zaměstnání v cukrovaru ve Velimi nastoupil po vysokoškolském studiu jako neplacený volentér. A to až poté, co oslovil plných 23 cukrovarů, o čemž zklamaně napsal svému otci: „všude, kde jsem se octnul, zkrátka jsem byl odbyt“ (11). I to byl jeden z motivů, proč po celý svůj život Hanuš Karlík dbal o prestiž rodiny a dle možností byl i štědrým mecenášem.

Silné rodinné vazby udržely archiv v majetku Karlíkových až do počátku 70. let 20. století, kdy bylo vyjednáno jeho převzetí Archivem Národního muzea. Bohužel při tom došlo v některých případech k určitému zmatení, ale i tak je fond v relativně velmi dobrém stavu a je relevantním základem pro moderní historickou analýzu všestranně rozvinuté osobnosti Hanuše Karlíka a jeho rodinného prostředí. Zároveň je důkazem toho, že nejen protagonisté a zůstavitelé těchto písemností měli

Obr. 6. Návrh fasády průčelí novostavby domu Hanuše Karlíka v Rokycanech z roku 1902



své osudy a lidská dramata, ale že i samotný archiv může mít své vlastní a nezaměnitelné dějiny a jako zdroj poznání konání našich předků si zaslouhuje plnou pozornost a také ochranu.

Závěr

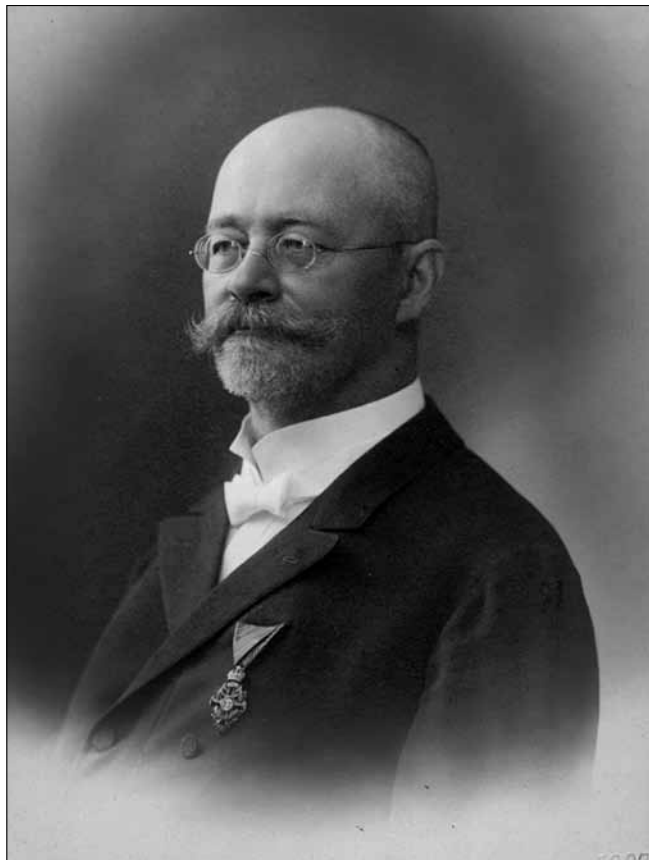
Dochování kompletního archivu rodiny Karlíků v Archivu Národního muzea je v podstatě unikátní možností pro badatelské zpracování postupného společenského vzestupu této rodiny z velmi skromných podmínek až na „výslunní“ reprezentovaného osobou čínorodého a cílevědomého Hanuše Karlíka, jednoho z nejvýznamnějších představitelů českého cukrovarnictví přelomu 19. a 20. století. Rodinný archiv – po celá desetiletí vzorně vedený a uchovávaný – otevírá celou řadu témat a pro budoucnost umožňuje korektní historické zpracování osudu Hanuše Karlíka a jeho příbuzných.

Několik málo zmíněných dokumentů dobře a jasně dokládá tuto skutečnost a zároveň upozorňuje na opomíjené téma kulturního mecenátu. Ten neodmyslitelně doprovázel rozvoj českého průmyslu v 19. i ve 20. století. I v tomto smyslu jsou životní osudy Hanuše Karlíka stále aktuální a v mnohém inspirativní.

Souhrn

Studie je věnována rozsáhlé písemné pozůstalosti rodiny Karlíkových uložené v Archivu Národního muzea. Fond obsahuje především sou-

Obr. 7. Fotografický portrét Hanuše Karlíka s uděleným rytířským křížem Řádu Františka Josefa (Ateliér Langhans, 1907)



kromé a úřední písemnosti Hanuše Karlíka, ale i písemnosti dalších rodinných příslušníků a velmi podrobně dokumentuje společenský a hospodářský vzestup této podnikatelské rodiny. Hlavním tématem příspěvku je upozornění na některé kulturní aktivity Hanuše Karlíka a jeho celoživotní snahu o posílení společenské prestiže své rodiny a rodu.

Klíčová slova: Hanuš Karlík, archiv, cukrovarnictví, mecenášství, muzejnictví.

Prameny, literatura a poznámky

1. ČECHURA, J. (ed.): *Průvodce po fondech a sbírkách Archivu Národního muzea*. Praha, 1998. Fond Karlíkovi, s. 126–128.
2. Mimo písemnosti Hanuše Karlíka jde hlavně o dokumenty, které po sobě zanechal katolický publicista, kněz a historik Jan Hugo Karlík (1807–1894). Dále o materiál hudebního skladatele a učitele Františka Václava Karlíka (1811–1889), otce Hanuše Karlíka. Posledním velkým celkem jsou písemnosti mělnického rodáka Václava Karlíka (1874–1940) syna Hanuše Karlíka, pozdějšího ředitele cukrovaru v Poděbradech.
3. Archiv Národního muzea (dále jen ANM), fond Karlíkovi, karton č. 16, neuspořádáno.
4. Z prosince 1894 je dochováno poděkování Národního muzea Hanušovi Karlíkovi za dar stříbrné mince – statéru Filipa Makedonského z Nového Pazaru (dnes Novi Pazar, Srbsko). ANM, fond Karlíkovi, karton č. 16, neuspořádáno. Museum království českého v Praze pro Hanuše Karlíka, 12. 12. 1894. V pozdějších letech šlo hlavně o dary knih pro muzejní knihovnu a rytin pro grafickou sbírku.

5. ANM, fond Karlíkovi, karton č. 17, neuspořádáno. Československý Červený kříž pro Hanuše Karlíka, 21. 4. 1921.
6. ANM, fond Karlíkovi, karton č. 18, neuspořádáno. Bedřich Hrozný pro Hanuše Karlíka, 7. 11. 1920.
7. ANM, fond Karlíkovi, karton č. 17, neuspořádáno. Spolek „Máj“ pro Hanuše Karlíka, 2. 11. 1903.
8. ANM, fond Karlíkovi, karton č. 17, Konvolut Tech. museum, neuspořádáno. Přípravný komitét pro zřízení Technického musea pro Království české pro Hanuše Karlíka, 13. 3. 1909. Poděkování za dar 1000 K s žádostí o další podporu.
9. ANM, fond Karlíkovi, karton č. 17, Konvolut Tech. museum, neuspořádáno. Zápis z meziministerské porady o státní podpoře na stavbu Technického musea československého z 25. 10. 1926. Důvěrná příloha k jednání „Příspěvky na stavební fond Technického musea čsl.“
10. ŠLECHTA, A. P.: Z pravěku do novověku, sv. 1. *Rodopisné rozhledy*, Praha, 1922, s. 3.
11. ŠLECHTA, A. P.: *Dr. techn. Hanuš Karlík a jeho rod.* Praha, 1928, s. 95.

Jůn L.: Archival Documents of Hanuš Karlík in the National Museum Archives

This paper concentrates on archival sources of the Karlík's family. Their papers are deposited in the National Museum Archives. There are in particular private and official documents of Hanuš Karlík and documents of the family members in the fund. We can follow political and economic background of this business family. The paper mainly concentrates on several cultural activities of Hanuš Karlík and also on his whole-life tendency to empower the social reputation of his family and ancestry.

Key words: Hanuš Karlík, archives, sugar industry, patronage, museology.

Kontaktní adresa – Contact address:

Mgr. Libor Jůn, Archiv Národního muzea, Na Zátorách 6, 170 00 Praha 7 Holešovice, Česká republika, e-mail: liborjun@seznam.cz

Za Františkem Kničem

OSOBNÍ

Další z dříve narozených cukrovarníků odešel na věčnost. Tato smutná zpráva se týká dlouholetého zaměstnance cukrovarů pražské aglomerace, ředitele cukrovaru a ekonomického náměstka Výzkumné a vývojové základny cukrovarnického průmyslu v Modřanech, Františka Kniče.

Pocházel z Nymburka, z prostředí rodiny, kde denně voněly cukroví a pečivo. I přesto, že jeho profesní dráha byla vymezena čísly, účty a fakturami, s příbuznou vůní se setkával v cukrovarech celý život.

Rok narození 1925 v kombinaci s dobou druhé světové války ovlivnily Františkovi Kničovi nejenom mládí, ale nepochybně usměrnily jeho další životní cestu. Z reálného gymnázia v Nymburku přestoupil v roce 1941 na obchodní akademii v Mladé Boleslavi, v roce 1944 však studium skončilo



František Knič (uprostřed) při slavnostním zahájení kampaně

nucenou prací v Technische Nothilfe a pak totálním nasazením, které našťestí přečkal bez úhony. V květnu 1945 se tak ještě zúčastnil osvobozovacích akcí.

Po maturitě a vojenské službě nastoupil František Knič do pobočky Československé spořitelny v Praze a v Bochově, kde zastával funkci pokladníka. V roce 1949 přišel do cukrovaru v Kralupech nad Vltavou jako administrativní adjunkt, posléze postoupil na pokladníka a poté pracoval čtyři roky jako účetní. V letech 1955 až 1971 byl ekonomem závodu.

Z Kralup přestoupil Knič na podnikové ředitelství do Čakovic na pozici vedoucího ekonomicko-technické kontroly. Zúročil tak dlouholeté zkušenosti z oblasti závodní administrativy a stal se respektovaným a na mnoha místech obávaným kontrolorem.

V roce 1974 přijal František Knič místo ředitele cukrovaru v Modřanech. Složitou účetní jednotku podniku řídil po celých jedenáct let zdařile a poměrně úspěšně v mezích a možnostech té doby.

Současně je dobré neopomenout Kničův podíl na převedení modřanského závodu z Pražských cukrovarů do nově vzniklé tzv. experimentální základny cukrovarnického průmyslu, kde zastával pozici ekonomického náměstka. Při opakovaně hrozícím zrušení byla existence modřanského cukrovaru touto reorganizací zachráněna na další desetiletí.

V důchodu byl až do roku 1989 poradcem technického náměstka na generálním ředitelství cukrovarnického průmyslu a poté pracoval osm let v expedici modřanského cukrovaru, prakticky jako dělník ve skladu cukru. Celkově se tak účet jím absolvovaných kampaní zastavil na účtyhodném čísle 49.

Na poslední schůzi klubu modřanských ředitelů v prosinci minulého roku nic nenasvědčovalo tomu, že se s Františkem Kničem již neuvídíme. Žel, od letošního července zůstane jen ve vzpomínkách, a to nejenom jako zkušený praktik, ale i jako slušný a společenský člověk.

Daniel Froněk