

Dějiny litovelského cukrovaru

HISTORY OF THE SUGAR FACTORY IN THE TOWN OF LITVEL

Michael Viktořík – Univerzita Palackého v Olomouci

Vznik podniku a první léta jeho činnosti

Vznik Rolnického akciového cukrovaru v Litvli je třeba vnímat v širším kontextu vývoje rolnické otázky na střední Moravě (1). Lze říci, že cesta směřující k jeho vybudování byla započata už v 60. letech 19. století, kdy se v nových podmínkách hospodářského liberalismu a v nových politických poměrech začal intenzivněji rozvíjet také veřejný život na venkově. Z popudu vzdělaných a osvícených mužů byly zakládány nové hospodářské korporace, které svým působením ovlivňovaly konzervativní myšlení rolníků a výraznou měrou přispěly k celkovým proměnám venkova. Jednou z nejvýznamnějších organizací tohoto druhu byla na střední a severní Moravě Hospodářská jednota v Olomouci, jejíž vůdčí osobností byl původně středoškolský profesor Jan Rudolf Demel. Tento vytrvalý agitátor přednášel na schůzích rolníků o zefektivnění hospodaření (např. pomocí pěstování plodin jakými byly cukrová řepa, ječmen či chmel), o nutnosti zavádět do praxe technické a technologické novinky a především o sdružování rolnického kapitálu v rolnických záložnách. Tyto finanční instituce měly podporovat budování rolnických průmyslových závodů (cukrovarů, sladoven, lihovarů či pivovarů) a rolníkům samotným pak měly poskytovat výhodný úvěr pro nákup strojů, hnojiv, nářadí i kvalitního osiva. Zatímco v Čechách se první rolnické závody objevily už v šedesátých letech 19. století, Moravu zasáhla zakladatelská horečka později – na počátku let sedmdesátých. Scénář zakládání rolnických průmyslových závodů byl velmi podobný a vycházel z výše nastíněného Demelova modelu. Nejdříve byla založena rolnická záložna, jejíž představitelé v součinnosti s činovníky hospodářských jednot začali vyvíjet aktivity směřující k vybudování rolnického podniku. Nejinak tomu bylo i v případě Rolnického akciového cukrovaru v Litvli a dalších dvou cukrovarů zakládaných v bezprostřední blízkosti Olomouce ve stejnou dobu (cukrovar ve Vrbátkách 1870 a v Holici 1871). Iniciátorem

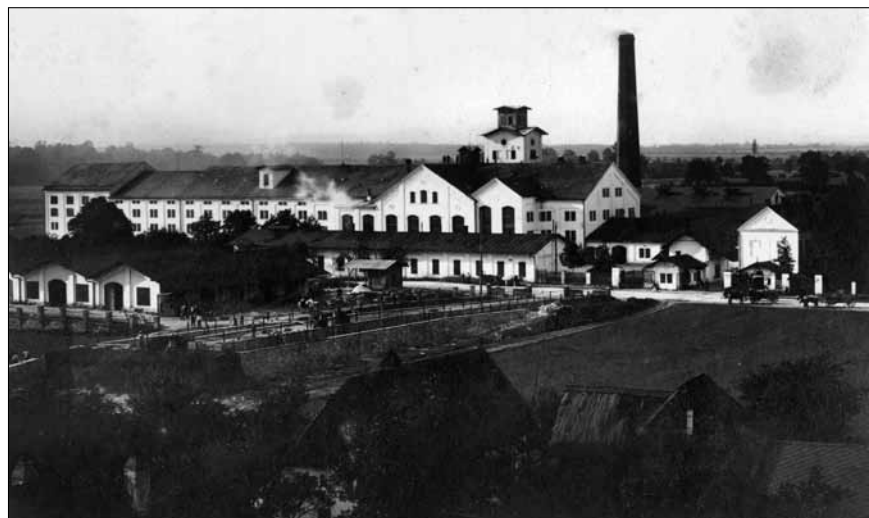
vzniku litovelské cukrovarny byl sám Jan Rudolf Demel spolu s funkcionáři litovelské rolnické záložny, založené v roce 1869.

Záložna pak byla finanční záštitou litovelského cukrovaru až do období znárodnovacího procesu. Přestože se proces upisování akcií, hledání vhodného místa pro cukrovar i jeho výstavba neobešly bez problémů, byly v roce 1871 schváleny stanovy nově ustavené akciové společnosti, podařilo se dostavět tovární budovu a na samém sklonku roku 1871 byla zahájena i první kampaň.

Obr. 1. Rolnický cukrovar v Litvli, 1906 (archiv firmy Dimas Litovel)



Obr. 2. Pohled na cukrovar v Litvli ve dvacátých letech 20. století



Tab. I. Majetkoprávní vývoj litovelského cukrovaru 1945–2010

Datum	Majetkoprávní poměry
1945–1947	Národní správce; od r. 1946 sbor národní správy
1946	Snaha akcionářů o združstevnění cukrovaru a volbu vlastních statutárních orgánů
1947	Odvolání národní správy v důsledku zvolení správní rady akcionářů, přípravy cukrovaru na združstevnění
1948	Znovu zavedena národní správa; od III. 1948 Československý průmysl cukrovarnický, n. p., Praha II
VI. 1948	Znárodňení podniku: „Cukrovar a rafinérie cukru, n. p., v Litovli
léto 1951	Vznik Olomouckých cukrovarů, n. p., Olomouc; sem spadaly kromě litovelského cukrovaru ještě cukrovary v Čelechovicích na Haně, Drahanovicích, v Holici, Uničově, Velké Bystřici a ve Vrbátkách
I. 1953	Cukrovar a rafinérie cukru v Litovli, n. p.
V. 1957	Znovu zřízeny Olomoucké cukrovary, n. p., Olomouc – litovelský cukrovar byl jeho součástí spolu s dalšími šesti výše uvedenými cukrovary
VII. 1960	Litovelský cukrovar součástí Severomoravských cukrovarů, n. p., Olomouc; fungoval zde jako „závod 06 Litovel“
I. 1981	Závod 06 Litovel je součástí Severomoravských cukrovarů, koncernový podnik Olomouc
I. 1989	Závod 06 Litovel je součástí Severomoravských cukrovarů, státní podnik Olomouc
1990	Cukrovar Litovel, s. p.
1991/1992	Příprava privatizačního projektu; schválení privatizačního projektu v dubnu 1992
V. 1992	Majetek Cukrovaru Litovel, s. p., převeden na Fond národního majetku
V. 1992	FNM založena a. s. Cukrovar Litovel
V. 2000	Vyhlášen konkurz
I. 2001	Veřejná dražba; litovelský cukrovar získává společnost Meli, Smržice a. s.
XII. 2001	Přejmenování firmy Cukrovar Litovel, a. s., v konkurzu na Litovelská cukrovarna, a. s.

Náklady na výstavbu podniku nebyly zcela pokryty z financí získaných upisováním akcií a cukrovar si musel několikrát vypůjčit. Především po krachu vídeňské burzy v roce 1873 byla atmosféra mezi akcionáři vypjatá. Ve značně nejisté době ukončilo několik rolnických cukrovarů svou činnost a akcionáři se obávali, že stejný osud potká i cukrovar v Litovli. Jen díky značnému úsilí vedení podniku, v jehož řadách byli ekonomicky a technicky zdatní odborníci, se podařilo zabránit panice a ve svém důsledku i zániku nedávno založeného cukrovaru, který patřil mezi nejmodernější podniky svého druhu na Moravě.

Od konce 70. let byly poměry v Rolnickém akciovém cukrovaru konsolidovány. Cukrovar postupně navyšoval výrobu, investoval do technologie i do vlastního zázemí a rozšiřoval jádro akcionářů. Stejně jako všechny ostatní cukrovary byl litovelský závod silně ovlivňován oborovými krizemi a stále tvrdším konkurenčním bojem. Ten se podařilo částečně eliminovat vznikem společného kartelu rafinérií a surovarů v roce 1897. Ke konci století začal litovelský cukrovar také kapitálově pronikat i do dalších – převážně rolnických závodů a záložen, podílel se na rozvoji infrastruktury v regionu a zásadním způsobem ovlivňoval národnostní otázku v Litovli a v jejím okolí. Ne nadarmo byl označován za „...hospodářskou baštu venkova a za silný národní pilř poněmčené Litovle.“

Litovelský cukrovar ve 20. století

V prvním desetiletí 20. století prožíval cukrovar období prosperity, které bylo přerušeno až první světovou válkou. Po celé trvání válečného konfliktu však cukrovar nezastavil výrobu. Přestože se potýkal se zásobovacími problémy, nedostatkem pracovních sil a řízeným hospodářstvím, byl na tom díky své rafinerii, zprovozněné v roce 1900, lépe, než většina rolnických cukrovarů-surovarů.

Za první Československé republiky byl cukr jednou z nejdůležitějších exportních komodit nově vzniklého státu a bylo tedy zřejmé, že stát bude zasahovat do jeho výroby i po roce 1921, kdy byl obchod s cukrem uvolněn. Byly uzavírány mezinárodní smlouvy regulující kontingenty – osev cukrovky a vývoz cukru a znovu se uzavíraly kartelové úmluvy, které měly upravovat vztahy mezi cukrovary na regionální úrovni. Přestože byl litovelský cukrovar zcela podřízen tomuto řízenému hospodářství, prožíval spolu s celým cukrovarnickým oborem konjunkturální časy, což se projevilo nejen v navýšení jeho kmenového kapitálu, ale i v kompletní modernizaci celého továrního areálu. Období konjunktury, doprovázené četnými obchodními a investičními aktivitami cukrovaru, bylo výrazně utlumeno všeobecnou hospodářskou krizí a v podstatě ukončeno vypuknutím druhého celosvětového válečného konfliktu. Cukrovarnictví bylo striktně podrobeno válečnému řízenému hospodářství. Uvnitř litovelského cukrovaru se pak rozpoutal boj různých mocenských skupin personálně napojených na hospodářské, politické a bezpečnostní složky okupačního režimu. Jejich cílem bylo získat kontrolní balík akcií, dosadit do vedení závodu své lidi, ovládat nemalé finance a připravit společnost k fúzi s dalšími jimi ovládanými podniky. Konkrétní písemnosti ze zákulisních jednání a z neoficiálních činností těchto zájmových skupin se z pochopitelných důvodů nedochovaly, proto zůstává spousta otázek spojených s druhoválečným vývojem Rolnického akciového cukrovaru dodnes nezodpovězených.

Krátce po vyhlášení Protektorátu Čechy a Morava měl být litovelský cukrovar uzavřen, neboť se vyskytoval příliš blízko hranice oddělující protektorát od Sudet. Řepný obvod cukrovaru pak měl být rozdělen mezi cukrovary v Uničově a v Hejčíně. Vlivem zákulisních jednání a boje mezi jednotlivými frakcemi vedoucích říšských úředníků k tomuto kroku nakonec nedošlo. Cukrovar pak vyráběl cukr po celé období války. Jeho výrobky byly určeny hlavně pro tuzemský trh, vyvážely se však i do Říše, Itálie nebo do Řecka.

Po válce prodělal litovelský cukrovar četné reorganizace (tab. I.), které ostatně zasáhly celou tehdejší společnost, hospodářský život nevylučuje. Znárodňování průmyslu v letech 1945–1948 a združstevňování zemědělství radikálně pozměnily dosavadní organizaci hospodářství, včetně dosud platných ekonomických vztahů. V socialistickém plánovaném hospodářství se během dalších desetiletí výrazně projevil tendence ke specializaci a k celkové koncentraci výroby. Majetkové podstaty závodů se tak stávaly součástí stále širších organizačních struktur národních, koncernových a státních podniků. V takovém modelu hospodářství podnik nefungoval samostatně. Veškerá personální a investiční politika byla řešena v rámci národního (koncernového, státního) podniku. Výrobní programy a výrobní kvóty pak určovaly ústřední orgány v rámci budovatelských plánů. Nadřízenými orgány byl koordinován rovněž veškerý export. V případě litovelského cukrovaru bylo vyváženo do zahraničí až 75 % veškeré jeho produkce cukru (především do států RVHP a spřátelených

zemí třetího světa – SSSR, Kuvajtu, Afghánistánu či Súdánu). Předválečná výrobní kapacita závodu byla v poválečném období výrazně zvýšena modernizací strojního zařízení a zaváděním nových technologických postupů. Mechanizací a automatizací výroby také postupně klesal počet dělníků v cukrovaru. V podniku docházelo každoročně k inovacím strojního parku (stroje byly především tuzemské a polské výroby), areál cukrovaru zaznamenal četné stavební úpravy a docházelo i k výraznému zlepšení sociálního zázemí zaměstnanců.

Litovelský cukrovar v letech 1989–2010

Rokem 1989 celý systém socialistického hospodářství padl a nastala éra tržního hospodářství, které navázalo na právně-ekonomické vztahy před druhou světovou válkou. Mohutnou privatizační vlnou v 90. letech pak bylo mnoho státních podniků přeměněno na akciové společnosti. Stejný scénář lze vysledovat i u litovelského cukrovaru. V roce 1992 byla založena Fondem národního majetku a. s. Cukrovar Litovel, která existovala až do vyhlášení konkurzu v květnu 2000. Pro tuto etapu v dějinách podniku je charakteristický tlak různých finančních a zájmových skupin, konkurenční boj o získání trhu a nemalý vliv a působení zahraničního kapitálu (hlavně francouzského) s cílem získat tuto společnost. Vedle výše uvedených tlaků na ovládnutí společnosti se musel litovelský cukrovar soustředit i na udržení svých pozic na trhu s cukrem. Aby podniky lépe odolávaly nástupu zahraničních firem, začaly si vytvářet společnosti, které s vyrobeným cukrem obchodovaly. Proto také vznikla v roce 1990 a. s. Sugar Olomouc, v jejímž představenstvu působili zástupci litovelského, prosenického, uničovského a opavského cukrovaru. Později tato společnost zajišťovala obchod s cukrem také pro cukrovary ve Vrbátkách a v Drahanovicích. Společnost Sugar Olomouc fungovala až do ledna 1998, kdy byl na její majetek prohlášen konkurz. Hospodaření této společnosti přímo souviselo s tíživou ekonomickou situací litovelského cukrovaru na konci 90. let. Po dlouhotrvajících finančních potížích a v důsledku neprůhledných zákulisních jednáních byla výroba cukru v Litovli po kampani 1997/1998 na tři kampaně přerušena.

Nová éra litovelského cukrovaru byla započata v lednu 2001. Ve veřejné dražbě byl movitý i nemovitý majetek Cukrovaru Litovel, a. s., v konkurzu vydražen společností Meli, a. s., Smržice. Tato společnost se podařilo cukrovar znovu zprovoznit (říjen 2001).

Obrovským problémem, se kterým se musela společnost od počátku potýkat, byla přidělená nízká kvóta vyrobeného cukru. Státní zemědělský intervenční fond přidělil společnosti kvótu pouhých 3 052 t cukru (navíc z této kvóty mohl cukrovar prodat v tuzemsku pouze 71 %, zbytek musel být exportován). Vedení cukrovaru podalo okamžitě ústavní stížnost na zavedený cukerní pořádek. Celá kauza, jejíž snahou bylo získat nápravu v podobě minimální výrobní kvóty 18–20 tis. t, byla náležitě medializována. Postižen však nebyl pouze litovelský cukrovar. K poddimenzování výroby došlo i u jiných ryze českých cukrovarů (Český Brod, Vrdy), které se postupně sdružily do Svazu nezávislých výrobců cukru (2000). Společnosti provozující zbývající devět cukrovarů (s větším podílem zahraničního kapitálu), kterým kvóty vyhovovaly více, tvořily Českomoravský cukrovarnický spolek.

Zatímco se projednávala ústavní stížnost u Ústavního soudu ČR, došlo ke změně obchodního názvu firmy. V prosinci 2001 se společnost přejmenovala na Litovelskou cukrovarnu, a. s. O tom, v jaké složité situaci se společnost nacházela ve své první

Tab. II. Výrobní údaje a počty zaměstnanců ve vybraných letech

Kampaně	Zpracovaná řepa (t)	Výroba cukru (t)	Počet zaměstnanců v kampani / mimo kampaně
1871/1872	3 264	300	–
1879/1880	25 000	2 430	450/255
1913/1914	49 300	8 500	451/110
1918/1919	38 900	5 660	379/53
1924/1925	67 000	11 600	–
1933/1934	33 200	5 770	350/40
1940/1941	38 400	5 650	–
1967/1968	111 050	11 900	531/116
2001	126 077	17 679	170
2004/2005	164 986	24 309	150
2007/2008	141 219	20 264	150
2009/2010	176 118	26 001	130

kampani, svědčí i následující údaje. Cukrovar vyrobil více než 17 600 t cukru. Přidělená kvóta byla, jak již víme, pouhých 3 052 t. Kdyby se cukrovar omezil pouze na výrobu takového množství cukru, nemělo smysl v daném oboru podnikat. Pokud se tedy nesměl nadkvóťový cukr prodat na tuzemském trhu, bylo jedinou možností ho exportovat. Vývoz podnik uskutečňoval prostřednictvím tzv. nepřímého exportu, a to prostřednictvím jiných českých potravinářských podniků (Kofola, Hamé). Díky těmto firmám se podařilo litovelskému cukrovaru překonat nejkřivější počáteční období.

V listopadu 2002 zrušil Ústavní soud dosavadní cukerní pořádek a cukrovar mohl od kampaně 2002/2003 vyrobený cukr v ČR volně obchodovat. V roce 2003 pak vstoupil v platnost nový cukerní pořádek, který vycházel z tzv. národní kvóty (455 tis. t cukru). Tato prodejní kvóta pak byla dělena mezi tuzemské cukrovary dle jejich výrobní kapacity. Litovelská cukrovarna obdržela v roce 2003 kvótu 20 762 t.

Těmito údaji a poměrně skeptickým pohledem do budoucnosti byla ukončena kniha k dějinám litovelského cukrovaru, vydaná v roce 2005 (2). Skepse vycházela z nejistoty, jakým způsobem bude EU dále zasahovat do celkového hospodaření cukrem. Všeobecně panovala obava ze snižování národní kvóty (tedy z direktivního snižování výroby cukru), což by mělo dalekosáhlé důsledky pro celé české cukrovarnictví.

Naplnily se tyto předpoklady? A jak se vlastně vyvíjela situace v Litovelské cukrovarně v letech 2005–2010? Abych získal odpovědi na tyto otázky, oslovil jsem předsedu představenstva Litovelské cukrovarny ing. M. Kolomazníka (3). Jeho hodnocení vývoje si dovolím ocitovat. „V polovině roku 2005 byl přijat návrh Evropské komise na restrukturalizaci Evropského cukrovarnického průmyslu v období 2006–2009. Cílem této restrukturalizace bylo snížení výroby cukru v EU cca o 6 mil. t a současně snížení prodejních cen cukru a výkupní ceny cukrové řepy za účelem dosažení udržitelnosti a konkurenceschopnosti odvětví cukru v EU. Princip spočíval v tom, že se cukrovary mohly dobrovolně vzdát výrobní kvóty protihodnotou za nemalou finanční částku od Evropské komise a naopak ti výrobci, kteří se rozhodli ve

Obr. 3. Litovelská cukrovarna v pohledu od západu, 2005



Obr. 4. Z cukrovaru v kampani 2006/2007



výrobě pokračovat, museli v letech 2006–2009 odvádět do tzv. Restrukturalizačního fondu EU vysoké odvody, z nichž měli být vypláceni ti, kteří výrobu ukončili. Např. Litovelská cukrovarna odvedla v tomto období 241 mil. Kč. Z důvodů těchto očekávaných vysokých odvodů stálo představenstvo podniku v roce 2006 před těžkým rozhodnutím. Po zvážení všech rizik a po dohodě s dodavatelem cukrové řepy se nakonec představenstvo rozhodlo pokračovat ve výrobě dále i s ohledem na očekávanou složitou finanční situaci. Nelehkou situaci se podařilo zvládnout díky vstřícnému přístupu bankovního sektoru a včasnými platbami za cukr od odběratelů Litovelské cukrovarny.

V České republice se vzdal kvóty 102 tis. t cukru významný výrobce – společnost Eastern Sugar. Výsledkem bylo uzavření a následná likvidace cukrovarů Eastern Sugar v Kojetíně, v Hrochově Týnci a v Němčicích a současně významná ztráta kvóty pro ČR. Dnes působí v ČR pět cukrovarnických společností a v provozu je sedm cukrovarů. Celková produkční kvóta pro ČR je v současnosti 372 459 t bílého cukru (před reformou 454 862 t).“

Litovelská cukrovarna zažívá momentálně období stability. Po zvládnutí restrukturalizačního procesu se vedení společnosti soustředilo a soustředí na modernizaci a rozšiřování výroby

a na udržení dobrých vztahů s pěstiteli řepy. Výsledkem jednání se zemědělci jsou smlouvy na dodávky řepy až do roku 2013, což významně posiluje stabilitu celé společnosti. Litovelská cukrovarna má svůj stálý okruh tuzemských odběratelů a cukr z Litovle je v současnosti vyvážen také do Rakouska a do Německa. Pro cukrovar i pro celé odvětví bude v budoucnu nejdůležitější, kudy se bude ubírat zemědělská politika EU po roce 2013.

Souhrn

Příspěvek je věnován stručné historii cukrovaru v Litovli, který je v současnosti jedním z posledních tří cukrovarů v ČR, které jsou vlastněny českými majiteli. Důraz je kladen především na okolnosti jeho vzniku v roce 1871, na význam cukrovaru pro region, na jeho veřejné angažmá a v neposlední řadě i na nejdůležitější milníky (majetkoprávní a hospodářské) v jeho interním vývoji, a to až do roku 2010.

Klíčová slova: cukrovar, cukrovarnický průmysl, cukrovar v Litovli, Litovel, rolnický cukrovar.

Prameny a literatura

1. KRAVÁČEK, F.: Nástin organizační a podnikatelské činnosti českého rolnictva na střední Moravě ve 2. polovině 19. století. In *Sborník prací Pedagogické fakulty UP v Olomouci, Historie 3*. Pedagogická fakulta UP v Olomouci, 1978, s. 5–57.
2. VIKTOŘÍK, M.: *Litovelský cukrovar. Dějiny podniku od jeho založení až do současnosti*. Litovel 2005, 74 s. Prezentované kapitoly z dějin litovelského cukrovaru jsou upravenou a doplněnou verzí kapitol publikovaných v této studii.
3. Rozhovor s ing. Miloslavem Kolomazníkem, předsedou představenstva Litovelské cukrovarny, a. s., konaný 17. 6. 2010. Dále interní materiály Litovelské cukrovarny, a. s.

Viktorík M.: History of the Sugar Factory in the Town of Litovel

The paper is devoted to a brief history of the sugar factory in the town of Litovel, which is currently one of the last three sugar factories in the Czech Republic, which is owned by Czechs. The emphasis is focused on the circumstances of its formation in 1871, importance for the region, public engagements, and, last but not least, the most important milestones (proprietary and economic) in its internal development up to 2010.

Key words: sugar factory, sugar industry, Litovel sugar refinery, town of Litovel, agrarian sugar factory.

Kontaktní adresa – Contact address:

PhDr. Michael Viktorík, Ph. D., Univerzita Palackého v Olomouci, Filozofická fakulta, Katedra historie, Na Hradě 5, 771 80 Olomouc, Česká republika, e-mail: michael_viktorik@hotmail.com