

# Podnikatelské aktivity šlechty v cukrovarnictví na příkladu Colloredo-Mannsfeldského cukrovaru v Opočně-Podzámčí

COLLOREDO-MANSFELD SUGAR FACTORY IN OPOČNO-PODZÁMČÍ AS AN EXAMPLE OF THE ENTREPRENEURIAL ACTIVITIES OF THE ARISTOCRACY IN THE SUGAR INDUSTRY

Miloš Hořejš – Národní technické muzeum v Praze

Je známým faktem, že zakladateli a provozovateli cukrovarů na našem území byli velmi často příslušníci šlechtický rodů. Podobně jako u pivovarů, pil, cihelen, skláren, vápenek a lomů se jednalo o druh podnikání blízce provázaný s dlouhodobým pilířem šlechtických ekonomik – půdním hospodářstvím. Zakládání průmyslových podniků bylo motivováno snahou zintenzivnit hospodářství velkostatků. Vlastnictví velkého půdního majetku, vzdělání a přístup k informacím, jakož i dostatek vlastních disponibilních prostředků zakladatelskou snahu do značné míry usnadňovala. Podívejme se detailněji na takovýto podnik šlechtických majitelů, konkrétně cukrovar v Opočně, v severovýchodní výspě české cukrovarnické oblasti.

Za založením opočenského cukrovaru stál šlechtický rod Colloredo-Mannsfeldů pocházející z Itálie, který se v českých zemích usadil v průběhu třicetileté války. Rod obdržel roku 1724 říšský hraběcí stav a v roce 1763 knížecí stav pro říši i české země. Knížecí rodina Colloredo-Mannsfeldů příslušela k předním aristokratickým rodinám v Habsburské monarchii a patřila i k jedněm z nejmovitějších (1). Vedle fideikomisního velkostatku Opočno patřily rodu ve sledované době i alodiální velkostatky Dobříš a Zbiroh. Rozloha velkostatku Opočno činila před pozemkovou reformou 9 786 ha (4 215 ha zemědělské půdy) (5).

Prvý panský cukrovar na Opočensku byl postaven knížetem Rudolfem Colloredo-Mannsfoldem (1772–1843) u dvora Ledce v letech 1835–1836. Povoláním odborníkem byl Friedrich Kodweiss, zakladatel řady cukrovarů tohoto období. V celých Čechách bylo ve třicátých letech 19. století založeno celkem 60 cukrovarů, z čehož bylo 35 cukrovarů založeno šlechtickými vlastníky. Kníže Rudolf následoval v pomyslném pořadí cukrovarnických podnikatelů hned za dvěma příslušníky rodu Lobkoviců, knížetem Ferdinandem a Janem, kteří založili v těchto letech celkem pět cukrovarů. Vedle cukrovaru v Ledcích totiž založil i cukrovar v obci Prádlu, na svém zelenohorském panství (rodině panství patřilo v letech 1784–1852) a v Dobříši. Když se pak pěstování cukrovky v oblasti více ujalo, byl knížetem Josefem Franzem Colloredo Mannsfoldem (1813–1895) roku 1856 (někdy uváděn rok 1857) na podnět správce panství Durchlaughta zřízen další podnik téhož druhu v Podzámčí.

V cukrovaru v Ledcích došlo v listopadu roku 1861 k v ýbuchu parního kotle a k následnému požáru cukrovaru. O život přišlo podle některých údajů celkem šest, podle jiných devět osob. Po této katastrofě byl cukrovar znovu vystavěn a zmodernizován. Druhý knížecí cukrovar v Podzámčí postihl v roce 1868 také požár a cukrovar byl opět, avšak již na jiném místě dvora Podzámčí postaven znovu. K rozhodnutí znovu obnovit

cukrovar přispěl i fakt, že v těsné blízkosti byla projektována železniční trať z Týniště nad Orlicí do Náchoda a Meziměstí. Vedle dovozu cukrové řepy měla dráha zjednodušit i přepravu dalších surovin nutných k výrobě a následný odvoz produktů a odpadů z výroby.

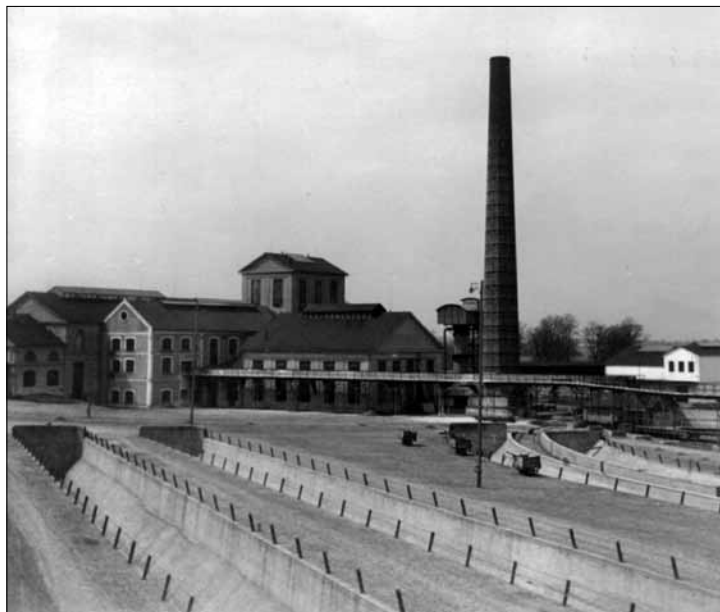
Po obnově svých provozů neměl cukrovar v Ledcích na různých ustlání a v již v roce 1872 byla výroba cukru zastavena. Zánik cukrovaru tak, na první pohled paradoxně, spadl do období cukrovarnické zakladatelské horečky let 1867–1872. Ta byla podmíněna dvěma významnými faktory. V první řadě v této době zaznamenáváme nebyvalý nárůst produkce řepy, druhým podnětem pak byly příznivé ceny cukru prudce stoupající v letech 1865–1868. Významné změny oproti předchozímu období se projeví také v technickém a technologickém vybavení cukrovarů. Ve větší míře se začaly uplatňovat nové procesy, difuze a saturace, zdokonalená spodiová filtrace a Daňkovy kalolisy (2).

Zájem o pěstování řepy vzrostl i mezi českými rolníky, kteří začali hromadně přecházet na střídavé hospodaření. V této době svou druhou významnější vlnu zakládání zažívají tzv. rolnické akciové cukrovary (2). Nmalý podíl na zániku cukrovaru v Ledcích tak mělo založení rolnického cukrovaru v Českém Meziříčí, kde první kampaň začala již v prosinci 1871. Rolníci dodavatelé se tím vzepřeli nízkým výkupním cenám Ledeckého cukrovaru. Dodávky cukrovky nemohly být nahrazeny přísunem řepy ze dvorů opočenského velkostatku, protože ta již byla z velké většiny zpracovávána v nově otevřeném knížecím cukrovaru v Opočně-Podzámčí, kde byla první kampaň po výstavbě nového objektu cukrovaru zahájena v roce 1870. Negativní vliv měla také již v té době neproduktivní doprava povozy. Zánik cukrovaru v Ledcích byl způsoben v nemalé míře i technologickou zastaralostí výroby.

S radikální přestavbou cukrovaru v Podzámčí v letech 1868 až 1870 došlo i ke změně technologií. Výstavba nového cukrovaru si vyžádala přes 490 tis. zlatých. Kolaudace nového cukrovaru byla schválena c. k. okresním hejtmanstvím v Novém Městě nad Metují výnosem z 23. října 1870 a v prosinci 1870 se již rozběhla první kampaň. Cukrovar byl projektován na zpracování 300 t řepy denně, oproti původně zpracovávaným 25 t denně před požárem to znamenalo dvanásťnásobné navýšení kapacity (3).

V květnu 1873 byla zahájena stavba železniční trati z Chocně přes Týniště nad Orlicí do Náchoda a Meziměstí, do jejichž příprav se z počátku zapojil i kníže Josef Colloredo-Mannsfeld. Trať Společnosti státní dráhy vedla výhodně nedaleko cukrovaru, a proto byla nákladem 15 tis. zlatých zřízena odbočka ve vzdálenosti 230 metrů od stanice Opočno. Na trati bylo instalováno

Obr. 1. Cukrovar v Opočně (Archiv letopisecké komise Opočno)



celkem pět mostních vah (4). První vlak vyjel na trať již 25. července 1875. Teprve později byla vlečka napojena přímou kolejí z opočenské stanice, souběžnou s tratí do Dobrušky.

Od roku 1882 byly panské dvory s cukrovarem v Podzámčí a pivovarem v Opočně pronajaty na dvanáct let firmě Werther, Fiedler a Gimbel. Propachtování dvorů a přidružených výrobních v této době nebylo ničím výjimečným a bylo tehdy, dá se říci, běžným trendem u šlechtických velkostatků. Tato nájemní smlouva byla předčasně ukončena k 1. 7. 1918 a hospodářské dvory, včetně cukrovaru a dalšího průmyslu, byly převzaty Colloredo-Mannsfeldy do vlastní režie. Tento postup již tak běžný nebyl a k jeho vysvětlení musíme blíže osvětlit podněty, které k tomu nového majitele vedly.

Když 22. dubna 1895 zemřel kníže Josef Colloredo-Mannsfeld, označme ho pro lepší orientaci přídomkem starší, tak řízení majorátního velkostatku Opočno a alodiálních rodinných statků Dobříš a Zbiroh převzal jeho vnuk, tehdy devětadvacetiletý Josef ml. Colloredo-Mannsfeld (1866–1957). Své dědictví nastoupil za značně tíživých poměrů. Splaceny musely být zejména milionové podíly ostatním testamentárně zajištěným dědicům. Zastupování knížete vůči úřadům a zároveň správou všeho pozemkového majetku byl pověřen ústřední ředitel, pozdější hospodářský rada knížecích velkostatků Jan Kolda.

Stav velkostatků v době převzetí novým majitelem nám zhruba přibližuje Tittelův schematicismus z přelomu století. Třetí colloredovský a zároveň co do rozlohy nejmenší velkostatek – fideikomisní panství opočenské – mělo ke konci 19. století rozlohu 9 768 ha, z čehož lesní plochy zaujímaly více jak polovinu, 5 204 ha. Všechny 11 hospodářských dvorů bylo na opočenském panství propachtováno. Ve vlastní režii bylo podřízeno lesní hospodářství, cihelna a strojírenský podnik v Pulicích. Cukrovar v Podzámčí a pivovar v Opočně byly propachtovány. Odhadní cena velkostatku Opočno činila v té době 2 454 576 K (4).

Období, v němž se ocitáme, bývá v zemědělském hospodářství označováno za vrcholnou etapu přechodu ke kapitalistickým formám hospodaření. Zhruba do roku 1886 probíhalo tzv. vyvazování a šlechtický i ostatní velkostatek tak získal úctyhodný kapitál v hodnotě 56,93 mil. zl. k. m. (zlatých konvenční měny),

který byl rozdělen mezi 22 062 osob a korporací, z čehož bylo 1 231 bývalých vrchnostenských velkostatků. Tento vyvazovací proces ekonomicky posílil šlechtu a ta své prostředky ve velké míře využila k budování zemědělského zpracovatelského průmyslu i ke kapitálovému pronikání do takových segmentů průmyslu, jakými bylo hutnictví, železářství či výstavba železnic (6). I průmyslové podniky na Colloredo-Mannsfedských velkostatech vznikaly či byly zkupovány právě z prostředků získaných výkupem někdejších poddaných z feudálních břemen.

Rozvoj kapitalismu v zemědělství přispěl i k územní specializaci zemědělské výroby. Přejít k rozsáhlejšímu pěstování průmyslových plodin těsněji spojoval zemědělství s průmyslem a dále podporoval důležitá odvětví zpracovatelského, později potravinářského průmyslu, jako bylo cukrovarnictví, pivovarnictví, sladovnictví, lihovarnictví či mlynářství. Právě v této době se přibližně dotvořila i síť průmyslových podniků i struktura pěstovaných plodin na velkostatech Colloredo-Mannsfeldů.

Přířem colloredo-mannsfeldské ekonomiky bylo, i době převzetí velkostatku knížetem Josefem mladším, lesní hospodářství, které mělo největší podíl na příjmech u všech třech velkostatků na konci devatenáctého a v prvních třech dekádech století dvacátého. S velkým odstupem následovaly příjmy z režijních či propachtovaných zemědělských dvorů a průmyslových podniků (včetně cukrovaru), případně z rybníčního hospodářství.

Výnosy všech tří panství v roce 1895 vykazovaly výjimečnou shodu a dohromady dávaly svému majiteli čistý roční příjem takměř 389 tisíc korun. V následujících letech se podařilo centrálnímu řediteli Koldovi výnosy zvýšit, takže o deset let později dosahoval čistý výnos ze všech tří velkostatků takměř čtyř a půlnásobku: 1 701 330 K (4).

Po smrti centrálního ředitele Koldy v roce 1906 se Josef Colloredo-Mannsfeld osobně ujal správy svých velkostatků. O tom, že byl Josef Colloredo-Mannsfeld s problematikou hospodářství velkostatku a zvláště pak s lesnickým podnikáním dopodrobna seznámen, vypovídají nejen výsledky, ale často i vzpomínky jeho zaměstnanců. Ve služebních instrukcích, jejichž byl autorem, si vymiňoval být pravidelně informován do nejmenších podrobností o programech prací, postupech a výsledcích (7).

Josef Colloredo-Mannsfeld tak úspěšně navázal na tendenci zvyšování výnosů z rodinných velkostatků, nastoupenou za centrálního ředitele Koldy. Čistý výnos tří velkostatků tak v roce 1910 dosahoval celkem 2 317 464 K. Od počátku se zaměřil na opětovné získání většiny hospodářských dvorů a přidružených podniků do vlastní režie. Podle jeho názoru byly ve velice špatném stavu. U propachtovaných hospodářství se podle něj projevoval nedostatek „vlastnického ducha“ a podnikových prostředků. Docházelo k neodvratnému zastarávání pronajatých podniků, protože podle názoru Colloredo-Mannsfelda, pachtovné stačilo pouze na pokrytí nezbytných oprav a veškerý zisk plynul do rukou pachtýře.

Kníže Colloredo-Mannsfeld si byl rovněž vědom nutnosti udržovat a nově zřizovat na dominiích průmyslové podniky, a to zejména podniky spojené se zpracováním a obchodem se zemědělskými a lesními produkty, či podniky využívající místních zdrojů nerostných surovin. Podle jeho názoru by bez průmyslu velkostatky rychle dospěly k bankrotu. Zároveň však podotýkal, že u nově zakládaných podniků by se mělo zamezit přístupu cizímu kapitálu. Alarmujícím příkladem toho, kam až

situace může dospět, mu byla situace ve Francii a v Anglii, kde majitelé velkostatků na svých panstvích dovolili ve zvýšené míře zakládat průmyslové podniky cizím podnikatelům, takže podle jeho slov „dnes původní majitelé latifundií vlastní již jen zámek s parkem, v nejlepším případě jeden či dva hospodářské dvory“ (4). Stav svých velkostatků krátce po převzetí dává Colloredo-Mannsfeld za negativní příklad výše jmenovaných problémů. Pro nedostatek vlastní iniciativy a potřebného kapitálu byla většina průmyslových podniků a hospodářských dvorů na jemu předaných velkostatech propachtována a navíc musel podle svých slov „na svém dominiu trpět cizí nově založenou továrnu na celulózu a konkurenční cukrovar.“

Josef Colloredo-Mannsfeld dospěl k závěru, že je potřeba průmyslové podniky či zemědělské velkopodniky přeměnit ve společnosti s ručením omezeným, nebo v akciové společnosti, a to buď bez cizího kapitálu anebo s takovou jeho účastí, aby majorita zůstala majiteli a rodině. Mělo dojít k vytvoření jakéhosi anonymního rodinného majetku, jak se to již podle Colloredo-Mannsfelda stalo u mnohých velkopřemyslníků.

Do úvah o nutných změnách však významně vstoupila první světová válka. Ale ani ta knížeti, ač se jí aktivně jako dobrovolník účastnil, nezabránila v dalším promyšlení změn v hospodářství velkostatků. I přes ztížené podmínky probíhající války se dokázal řídit vytčenými zásadami a povedlo se mu dovést své úvahy k realizaci. Podnikem, kde uskutečnil popsany převod na akciovou společnost, se stal právě cukrovar v Opočně.

Nejprve dostal nově přijatý hospodářský ředitel dipl. agr. Jiří Beck za úkol, aby provedl přípravy k převzetí cukrovaru i ostatních s touto továrnou propachtovaných objektů do vlastní režie. Za kapitálové spoluúčasti Josefova bratra Jeronýma Colloredo-Mannsfelda došlo roku 1917 k převzetí doposud propachtovaných sedmi zemědělských dvorů a cukrovaru s pivovarem v Opočně. V roce 1918 byla utvořena samostatná „Colloredo-Mannsfeldská správa hospodářství a průmyslových podniků v Podzámčí.“ Obnosy, stejně jako veškerý inventář, který nebyl fideikomisní, tvořil majetek společnosti. Cizí kapitál neměl mít do podniku přístup. Výnos se pak rozděloval stejným dílem mezi bratry. V případě potřeby měl být opatřen úvěr, který měl pokrýt příjmy jednoho či více let.

Důležitou podmínkou fungování dotčených společností muselo být vedle zajištění finančního i zajištění geografické, což podle Colloredo-Mannsfelda znamenalo ovládnutí okolí podniku, tak aby případným konkurenčním podnikům byla znemožněna existence a podnikům vlastním se nabízela větší šance na úspěch. Josef Colloredo-Mannsfeld se tak zjevně chtěl vyvarovat opakování zkušeností s „nekalou“ konkurencí v podobě cukrovaru na dobříšském panství, se kterou se setkal krátce po svém nástupu dědictví.

Opočenský cukrovar prošel, stejně jako cukrovarnický průmysl jako celek v období první světové války, nelehkým vývojem. Pro cukrovary nastaly velké obtíže s obstaráváním materiálů nutných k rozběhnutí kampaní, těžce se shánělo uhlí, koks, vápenec. Důležitá tepna zajišťující přísun materiálu a surovin do cukrovaru – železnice – byla zabrána pro vojenské účely. Zapracovaní dělníci i úředníci byli často odvedeni do armády a cukrovary tak musely pracovat s nezacvičenými a nekvalifikovanými pracovníky. Celou situaci komplikovalo i uzavření cukerní burzy, zastaven byl i vývoz cukru do ciziny. Stát převzal hospodaření s cukrem, ve Vídni byla ustavena cukerní centrála, čímž bylo podniku znemožněno samostatné obchodování s produkty.

Situace colloredo-mannsfeldského cukrovaru nebyla v průběhu válečných operací v žádném případě jednoduchá, stejně

Tab. I. Hospodářské výsledky cukrovaru v Opočně-Podzámčí (11)

| Kampaň  | Délka kampaně (d) | Zpracováno řepy (t) | Výroba bílého cukru (t) | Výtěžnost (%) |
|---------|-------------------|---------------------|-------------------------|---------------|
| 1909/10 | 58,5              | 28 360              | 2 811                   | 14,7          |
| 1910/11 | 63                | 28 384              | 2 834                   | 14,8          |
| 1911/12 | 52                | 24 120              | 2 243                   | 13,8          |
| 1912/13 | 64,5              | 32 227              | 2 873                   | 14,2          |
| 1913/14 | 62                | 31 526              | 3 076                   | 15,1          |
| 1914/15 | 69                | 35 870              | 3 368                   | 15,4          |
| 1915/16 | 64                | 27 683              | 2 545                   | 14,5          |
| 1916/17 | 63                | 26 746              | 2 543                   | 14,1          |
| 1917/18 | 57                | 24 626              | 2 664                   | 14,5          |
| 1918/19 | 69                | 26 173              | 2 802                   | 14,5          |

jako i jejich velkostatků jako celku. Přesto nutněly velké propady, co se hospodářských výsledků týče (1). Situace byla komplikovaná, ale pro velkostatky nikoliv krizová. Výraznější pokles produkce nezaznamenal ani opočenský cukrovar (tab. I.).

První republika zdědila po rozpadlém Rakousko-Uhersku 88,6 % všech cukrovarů, v Předlitavsku tento podíl činil dokonce 99,4 %. Pro Československé cukrovarnictví nevznikly v souvislosti s hospodářskou integrací nového státu závažné obtíže. Prakticky se nezměnila jeho značná závislost na světových trzích a mělo nadále vývozní charakter. Před válkou se z českých zemí i z celé monarchie vyvážely zhruba dvě třetiny vyrobeného cukru a po válce ve dvacátých letech byly z českých zemí a celé ČSR na vývoz určeny opět zhruba dvě třetiny cukru. Po válce podstatně vzrostla spotřeba a tím byla snadno vyrovnána ztráta poměrně omezených trhů monarchie pro český cukr (8). Až do roku 1922 trvala v ČSR poválečná obilnářská konjunktura, která negativně ovlivňovala rozvoj válkou narušeného řepářství. Teprve v důsledku prudkého poklesu cen obilí a brambor v letech 1922–1923 došlo k postupnému přeorientování zemědělské výroby v českých zemích na cukrovku, sladovnícký ječmen a chmel.

Vznik první republiky sebou přinesl mnoho změn a zásahů do vlastnických poměrů, mezi ty nejzásadnější patřily změny v oblasti půdního vlastnictví. Klíčovým pojmem v poválečném období se tak pro velké půdní vlastníky, včetně Colloredo-Mannsfeldů stává pozemková reforma.

Výklad, zda se na cukrovary pozemková reforma má či nemá vztahovat, byl v té době nejednoznačný. Paragraf 3 písm. a) záborového zákona stanovoval: „že ze záboru jsou vyloučeny objekty právně i hospodářsky samostatné, jež neslouží hospodaření na zabraných nemovitostech“. Tentýž zákon však zároveň uváděl, že vše, co je na půdě, jejíž výměra přesahuje 150 ha půdy zemědělské a 250 ha půdy vůbec, podléhá záboru, a tím také přidělu. V konečném důsledku bylo nepodstatné, zdali to byly hospodářské dvory, či cukrovary, ale třeba i sirkárny, továrny na nábytek apod. (9).

Pozemková reforma na velkostatek dolehla, když byl v opočenském cukrovaru po sklizni řepy pod novým vedením akciové společnosti zahájen provoz. Ukázalo se, i vzhledem k osudům jiných šlechtických cukrovarů a průmyslových podniků, jak prozíravým byl převod na akciovou společnost. Akciová společnost vlastně předznamenala popřevratový vývoj, a díky zakcionování se tento majetek podařilo zachovat alespoň z části v majetku knížete a jeho bratra, s tou změnou, že ve společnosti měly mít dále účast i rolnické a zaměstnanecké kruhy.

Nyní blíže k tomu co předcházelo. Cukrovar a cihelny v Opočně a Pulici byly sice vyloučeny ze záboru dle § 3 a) záborového zákona, ovšem získání alespoň určitého podílu na fungujícím cukrovarnickém podniku se nemínily vzdát místní agrárnícké politické kruhy. Situace začala nazrávat k soudnímu sporu, nakonec se vše podařilo vyřešit mimosoudně. Pod patronací Československé ústřední jednoty řepařů a za pomoci Moravské agrární a průmyslové banky byla zahájena jednání s příslušnými zájemci o majetkové podíly. Výsledkem jednání bylo založení akciové společnosti pod názvem „Rolnický cukrovar, zemědělské a průmyslové podniky, akciová společnost v Podzámčí.“ Akciové společnosti byl prodán cukrovar v Podzámčí a zároveň jí byly dány od července 1921 na 24 let do pachtu pozemky velkostatku o výměře 2 222 ha půdy, dále jí byly propachtovány cihlářské podniky v Půlicích a Opočně a pivovar v Opočně, později ještě pila Ptáčnice, zelinářská zahrada v Opočně a celé rybníční hospodářství o výměře 137 ha. Došlo i k novému rozdělení zájmových skupin: 40 % vlastnili bratři Josef a Jeroným Colloredo-Mannsfeldové, 10 % Moravská agrární a průmyslová banka a zbylých 50 % vlastnili ostatní drobní akcionáři (bylo jich asi 800) v čele s Čs. ústřední jednotou řepařů. Moravské bance, kde byl kapitál uložen, byl svěřen i komisionářský prodej cukru (7).

Ilustrativním k celé situaci byl komentář uveřejněný v dobovém agrárníckém spisku: „*Popud k jejímu vzniku (akciové společnosti Rolnického cukrovaru pozn. MH) dala myšlenka, která by bylo možno přispěti smírnou dohodou ke klidnějšímu vyřešení těžkého úkolu pozemkové reformy na Colloredo Mannsfeldském velkostatku Opočno. Tak, aby na jedné straně bylo respektováno živelné volání po nejširší účasti občanských vrstev na pozemkovém majetku a na druhé, aby nemuselo býti při tom drobeno a do základů bouráno vše, tedy i to, co mělo dobrou tradici a jisté národohospodářské oprávnění. Myšlenka našla záhy plného porozumění v kruzích zemědělských, náležejících většinou ke straně republikánské. Byla zde přijata sympaticky již také proto, že poskytovala novou možnost získati do rukou rolnických cukrovar, o který byl opočenský venkov v sedmdesátých letech minulého století připraven nuceným prodejem meziříčské továrny.*“ (10)

Cukrovar v pozměněné vlastnické formě fungoval až do října roku 1941. Poslední řepní a rafinační kampaň cukrovaru v jeho sedmdesátileté historii byla zahájena 14. října 1940, zpracování řepy trvalo 33 dnů a ukončeno bylo 16. listopadu. Rafinační kampaň pak byla ukončena již 7. prosince 1940. Průměrné denní zpracování řepy dosáhlo 912,5 t, z řepy a cizí suroviny bylo vyrobeno 6143 t bílého zboží – cukru krystalového, moučkového, krupice a pudru; 62,2 t surového cukru a 1 060 t melasy.

Rozhodnutím říšského protektora ze dne 8. října 1941 byl však provoz cukrovaru v Podzámčí zastaven. Jeho kontingent převzal cukrovar v Českém Meziříčí, který byl majetkem a. s. Středočeský cukerní průmysl, patřící do cukerního koncernu „Pražské rafinérie cukru, a. s., v Praze“. Akcionáři byli nuceni nabídnout své akcie za 1 400 K za jeden kus. Když tato společnost získala většinu akciového kapitálu, došlo k fúzi, a tím fakticky k zániku cukrovaru v Opočně-Podzámčí.

Vyšlo s podporou Výzkumného záměru MK00002329901.

## Souhrn

Je známým faktem, že zakladateli a provozovateli cukrovarů na našem území byli velmi často příslušníci šlechtický rodů. Podobně jako u provozů pivovarů, pil, cihelen, vápenek ad. se jednalo o druh

podnikání blíže provázaný s dlouhodobým pilířem šlechtických ekonomik – půdním hospodářstvím. Prvý panský cukrovar na Opočensku byl postaven knížetem Rudolfem Colloredo-Mannsfeldem (1772–1843) u dvora Ledce v letech 1835–1836. Když se pak pěstování cukrovky v oblasti více ujalo, byl knížetem Josefem Franzem Colloredo Mannsfeldem (1813–1895) roku 1856 zřízen další cukrovar při dvoru Opočno-Podzámčí. Ke konci první světové války Colloredo-Mannsfeldové cukrovar převedli do nově zřízené rodinné akciové společnosti. Majitelé se tím po vzniku první republiky vyhnuli záboru majetku v rámci pozemkové reformy. Do svého podniku po četných jednáních ovšem museli připustit i rolnický kapitál.

**Klíčová slova:** cukrovary, velkostatek, šlechta, první světová válka, pozemková reforma, železnice.

## Prameny a literatura

- HOŘEJŠ, M.: Josef Colloredo-Mansfeld (1866–1957) – podnikatel z donucení. In *Šlechtic podnikatelem, podnikatel šlechticem*. TU Ostrava, 2008.
- DUDEK, F.: *Vývoj cukrovarnického průmyslu v českých zemích do roku 1872*. Praha: Academia, 1979, s. 218.
- PTÁČEK, J.: *Historie cukrovarnictví regionu cukrovaru v Českém Meziříčí*. Dobruška 1996.
- Státní oblastní archiv Zámrsrk, fond Rodinný archiv Colloredo-Mannsfeldů, kart. 47.
- TITTEL, I.: *Schematismus und Statistik des Grossgrundbesitzes und grösserer Rustikalgüter*, Prag 1906. Inventář SOA Praha. Praha 1962.
- JAKUBEC, I.; JINDRA, Z. ET AL.: *Dějiny hospodářství českých zemí, od počátku industrializace do konce Habsburské monarchie*. Praha 2006.
- Josef Colloredo-Mannsfeld. In *Sborník statí k sedmdesátým narozeninám 17. 2. 1866–17. 2. 1936*. Praha, 1936.
- DUDEK, F.: *Monopolizace cukrovarnictví v českých zemích do roku 1938*. Praha: Academia, 1985, s. 228.
- STIEBER, M.: *Pozemková reforma a cukrovary*. Praha 1921.
- Čítanka kraje Opočenského a Dobrušského*. Pokrok, H. Králové, 1937.
- Státní oblastní archiv Zámrsrk, fond Velkostatek Opočno.

## Hořejš M.: Colloredo-Mansfeld Sugar Factory in Opočno-Podzámčí as an Example of the Entrepreneurial Activities of the Aristocracy in the Sugar Industry

It is well known that the founders and keepers of sugar factories in the Czech Lands were often members of noble families. Similarly like in the cases of plants such as breweries, sawmills, brickworks, and lime works, this kind of enterprising was closely linked to a long-term pillar of aristocratic economies – namely the economy of soil. The first sugar manor factory in Opočno region was built by Duke Rudolf Colloredo-Mannsfeld (1772–1843) at the manor house at Ledce in the years 1835–1836. After the growing of sugar beet took hold in this region, Duke Franz Josef Colloredo Mansfeld (1813–1895) set up another sugar factory at the Opočno-Podzámčí manor house in 1856. At the end of the First World War, the Colloredo-Mannsfelds transferred their sugar factory into the newly established family joint-stock company. The owners thus avoided confiscation under the terms of the land reform. However, after many negotiations, they had to admit into their enterprise also agrarian capital.

**Key words:** sugar factories, estate, aristocracy, the First World War, land reform, railway.

## Kontaktní adresa – Contact address:

PhDr. Miloš Hořejš, Národní technické muzeum, Kostelní 42, 170 78 Praha 7, Česká republika, e-mail: milos.horejs@ntm.cz