

## Wiesnerové a cukrovarnictví ve středních a východních Čechách

THE WIESNER FAMILY AND SUGAR INDUSTRY IN MIDDLE AND EASTERN BOHEMIA

Ladislav Jouza – Regionální muzeum v Kolíně  
Miroslava Jouzová – Městská knihovna Kolín

*Na jubilejní výstavě v roce 1891 byla vystavena břeblová pračka řepy Karla Wiesnera. Po čtyřech letech nalézáme její výkres a fotografii mezi exponáty Národopisné výstavy československé v Praze a roku 1900 se s ní mohli dokonce seznámit návštěvníci Světové výstavy v Paříži. Jejím vynálezcem a od roku 1891 držitelem patentu byl Karel Wiesner z Kolína. Dnes je toto jméno téměř neznámé, avšak pokud připomeneme, že jeho starším bratrem byl František Wiesner, který v Chrudimi založil stejnojmennou firmu (po znárodnění Transporta Chrudim), tak se naskytá příležitost srovnat osudy dvou wiesnerovských podnikatelských projektů, které svým dílem přispěly k rozvoji českého cukrovarnictví.*

### František Wiesner a jeho dědicové v Chrudimi

Přínos firmy Františka Wiesnera pro cukrovarnictví je poměrně dobře známý. Za života svého zakladatele i jeho následovníků se stala důležitým strojírenským závodem a dodávky pro cukrovary tvořily zejména v prvních etapách jejího vývoje podstatnou část produkce. Navíc i někteří představitelé firmy podnikali v cukrovarnickém oboru.

Vzestup a životní osudy **Františka Wiesnera** (1832–1880), který jako úspěšný český podnikatel předčasně zemřel na vrcholu svých sil, již ve své době upoutaly pozornost široké veřejnosti. Narodil se v Mladé Vožici a dětství prožil v Horních Beřkovicích.

Obr. 1. František Wiesner (1832–1880)



Sociální poměry rodiny byly nuzné, mj. jiné i proto, že k nejstaršímu synovi přibýlo dalších dvanáct mladších sourozenců. František se po vyučení zámečnickem u mistra Saura v Liběchově zaučoval v Praze, Chrudimi, Pardubicích a Čáslavi, ale nakonec se v polovině 50. let 19. století usadil v Chrudimi. Založil původně zámečnickou, pak strojírenskou dílnu (vedenou až do konce jeho života pod názvem *Umělecké zámečnictví Fr. Wiesner*), kterou provozoval nejprve v měšťanských domech v centru města. Až později se firma přesunula k Čáslavské ulici. Během deseti let povzněl dílnu na strojírenskou továrnu vybavenou parním strojem. Od zámečnických prací a oprav zemědělských a jiných strojů se její výrobní sortiment rozšířil na dodávky strojů pro cukrovary, lihovary, pivovary a mlýny. Wiesnerova firma se také stala osvědčeným subdodavatelem známé pražské Daňkovy strojírně, která zajišťovala kompletní zařízení cukrovarů.

František Wiesner musel být úspěšný podnikatel a obchodník, neboť nejen, že jeho vlastní firma prosperovala, ale také získal podíl v chrudimském cukrovaru, kde působil jako správní rada. Vlastnil podíl i v lihovaru, kde vykonával funkci správce, a stal se předsedou zdejšího měšťanského pivovaru. Jako zástupce cukrovaru v Chrudimi byl už v roce 1870 zvolen do výboru Spolku východočeských cukrovarů. Expanze Františkových podnikatelských záměrů dále pokračovala. V roce 1875 vytvořil veřejnou obchodní společnost *Cukrovar F. Wiesnera a spol. v Močovicích u Čáslavi, F. Wiesner a spol.*, která koupila zkrachovalý močovický cukrovar od berlínské firmy Leuchtenberger, Zelle a Company. Po roce pak byla tato firma rozšířena na *Cukrovar Močovice a Libice F. Wiesnera a spol., F. Wiesner a spol.* se sídlem v Chrudimi, když koupila cukrovar v Libici nad Cidlinou u Poděbrad. Wiesner měl dále zájem o cukrovar poděbradský a podle rodinných vzpomínek zejména o ovčárecký (u Kutné Hory), neboť jeho součástí byla rafinerie cukru.

Z pozice významného průmyslníka se věnoval také obecním záležitostem v Chrudimi, podporoval místní spolky a veřejné stavby. Městský park, rozprostírající se na pozemcích, které daroval městu, byl pojmenován Wiesnerovy sady. Nezapomínal ani na svou reprezentaci. Dochoval se jeho portrét od oblíbeného chrudimského malíře Františka Müllera. Ještě za továrníkova života byla realizována reprezentativní přestavba rozsáhlé rodné vily podle návrhu architekta Františka Schmoranze ml. Po

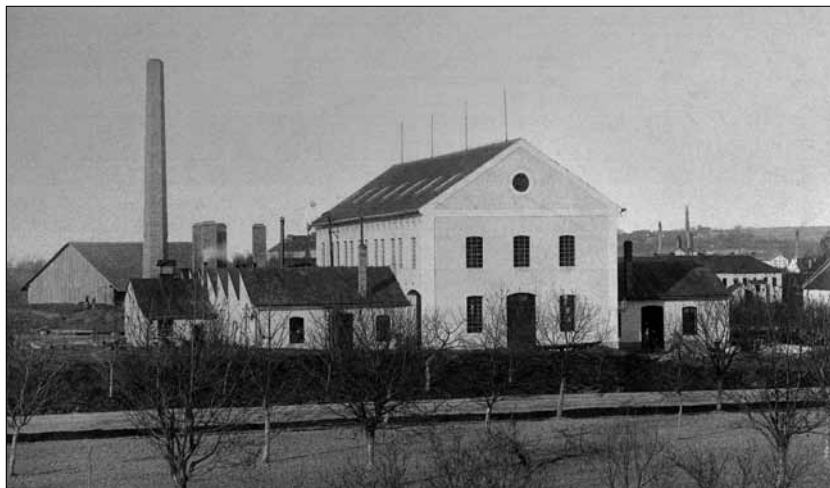
Františkově smrti roku 1880 byly jeho ostatky uloženy do monumentální hrobky vybudované opět podle návrhu Fr. Schmoranze ml. Osud úspěšného českého průmyslníka, vzešlého z chudých poměrů, se stal vděčnou látkou pro populárně osvětové publikace, kde vystupoval jako vzor pracovitého a schopného českého podnikatele.

30. září 1893 byla dosavadní firma přepsána u obchodního soudu z firem jednotlivců mezi firmy společenstev pod názvem *Fr. Wiesner*. Do společenstva vstoupili oba Františkoví synové, František (1856–1903) a Karel (1859–1926). František ml. se věnoval provozu továrny, ale zároveň např. disponoval podíly v cukrovních v Hrochově Týnci a v Cholticích. Mladší bratr Karel se staral o správu cukrovarů a hospodářských dvorů. Dvory, které zajišťovaly stabilní dodávky cukrové řepy do močovického a libického cukrovaru, měli od jejich šlechtických majitelů zpočátku v nájmu a později je firma získala do svého vlastnictví. Poblíž Močovic se jednalo o dvory Novou Lhotu, Souňov a Olšany a u Libice o Šumbor, Blato a Okřínek.

Po úmrtí Františka ml. převzal správu firmy bratr Karel. Jeho synové František, Karel a Jaroslav se také později stali podílníky firmy. Zvláště ing. dr. František Wiesner (1893–1970), toho jména třetí, se dlouhodobě podílel na jejím rozvoji, a to nejen z pozice majitele, ale také jako význačný teoretik v oboru kotlových topenišť. Během počátečního období první republiky se vyprofiloval nový výrobní program firmy, který tvořily parní kotle, transportní zařízení (dopravníky, lanové dráhy atd.) a váhy. Výroba zařízení cukrovarů byla postupně utlumována a spíše se jednalo o dodávky náhradních dílů. Do modernizovaných cukrovarů však mohlo být dodáváno i vybavení kotelen a transportní a vážicí zařízení. Firmě se podařilo překonat různé obtíže, včetně velké finanční ztráty z přelomu 20. a 30. let zaviněné nesolidním partnerem při kompletní dodávce cukrovaru pro zemědělské družstvo ve Starém Sívaci v Jugoslávii. Majitelé řešili nelehkou situaci prodejem cukrovarů v Močovicích a Libici, aby bylo možné sanovat dluhy. Wiesnerův závod se přesto poměrně úspěšně rozvíjel a odolával tlaku konkurence. Musel však v roce 1936 přistoupit na kartelovou smlouvu s ČKD Praha a Škodou Plzeň, která ho mj. zavazovala ukončit dodávky zařízení na tuzemský trh (včetně technologie cukrovarů). Výrobní program pak byl inovován o produkci nádobí a příborů z nerezavějící oceli a byla rozšířena výroba automatických vah.

Po překonání neblahé okupační správy za druhé světové války byla firma znárodněna v říjnu 1945. Její historie pokračovala pod názvem Transporta Chrudim, avšak František

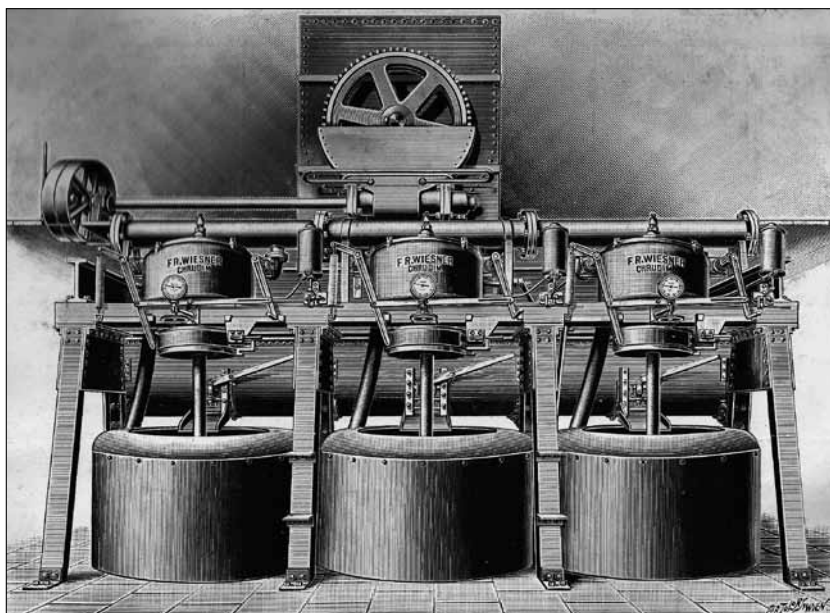
Obr. 2. Wiesnerova továrna v Chrudimi, po roce 1900 (Regionální muzeum v Chrudimi)



Obr. 3. Wiesnerova vila v Chrudimi, 2010



Obr. 4. Westonovy odstředivky v cukrovaru Libice, Fr. Wiesner Chrudim (SOA Zámorsk)



Obr. 5. Inzerát společnosti Fr. Wiesner v Chrudimi (dvacátá léta 20. století)

**FR. WIESNER, CHRUDIM,**  
strojírna, slévárna a kotlárna.

Samočinné  
vykládání uhlí, písku, atd.  
z vagonů.



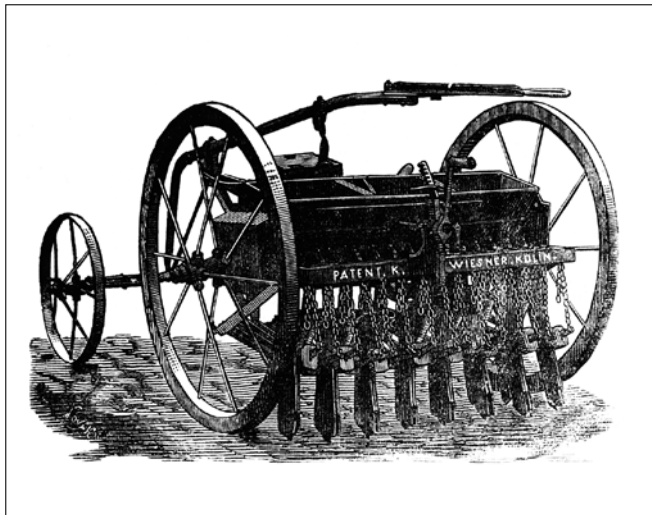
Transportní zařízení všech  
druhů.  
Zahřívání kotelen.

**ÚPLNÁ ZAŘÍZENÍ CUKROVARŮ.**  
Váhy automatické — lokomotivní — vagonové — vozové.

Obr. 6. Továrna Karla Wiesnera v Kolíně, před r. 1907 (SOkA Kolín)



Obr. 7. Secí stroj Karla Wiesnera (1885)



Wiesner byl odstraněn z jejího vedení. V očekávání problému sice v předstihu připravil svou novou menší firmu Chromtav, určenou pro výrobu chromových tavenin, ale její existenci ukončil politický zásah v roce 1948.

#### *Karel Wiesner a jeho dědicové v Kolíně*

Z četných mladších sourozenců Františka Wiesnera st. (1832–1880) byli nejméně čtyři bratři vyučeni strojníky – Václav (\*1836), Karel (1845–1921), Pavel (1851–1916) a Adolf (\*1852). Václav pracoval až do konce života v továrně u Františka, Karel se osamostatnil v Kolíně, Pavel se stal strojníkem v kolínském zámeckém pivovaru a Adolf byl zaměstnán v cukrovaru v Litoli. Je zajímavé, že pracovní kontakty Wiesnerů pokračovaly i v další generaci. V močovickém cukrovaru, když byl ve vlastnictví potomků Františka Wiesnera, pracoval Pavlův syn Adolf Pavel jako strojmistr a po prodání cukrovaru roku 1930 přešel ve stejné funkci do jejich dalšího cukrovaru v Libici nad Cidlinou.

Františkov mladší bratr **Karel Wiesner** (1845–1921) založil strojírenskou dílnu v Kolíně roku 1868. V následujícím roce je uváděn jako „*strojník zdejší*“. Usadil se ve městě, ležícím na železniční křižovatce a obklopeném Polabskou nížinou, které se bouřlivě rozvíjelo. V 50. až 70. letech devatenáctého století v Kolíně vznikly dva cukrovary, tři lihovary, Lučební továrna, další chemické závody a vedle jiných oborů zde také působilo několik strojírenských dílen a malých továrniček, které vyráběly zemědělské stroje, resp. různá zařízení pro cukrovary a další obdobné závody.

Zvláště na tomto segmentu trhu se snažil prosadit Karel Wiesner. V 70. letech 19. století prezentoval své výrobky v místním tisku a na několika hospodářských výstavách. Roku 1874 úspěšně vystavoval stroj pro hrobkovou setbu a ruční plečku na výstavě kultivátorů cukrové řepy v Kolíně, ale zanedlouho se ocitl v konkurzu. V příštím roce se však účastnil průmyslové výstavy v Kutné Hoře. Např. v roce 1878 nabízí jeho strojnická dílna se slévárnou na veškeré kovy a černou litinu „osvědčené secí stroje“, hospodářské stroje i stroje pro hostinské a pivovary (např. čerpadla) a zaručuje se solidním a rychlým obslužením. Roku 1879 získal na hospodářské výstavě v Čáslavi bronzovou státní medaili za stroje a o rok později inzeroval k setbě řepy své zlepšené secí stroje na setbu plnoplochou, secí stroje rádkovací na obilí, čerpadla a pивní tlakostroje.

Na počátku 80. let se rozhodl přemístit svůj závod na definitivní stanoviště poblíž dnešní železniční zastávky Kolín-zastávka na trati Kolín–Praha. Na Pražském předměstí koupil zahradnictví s domkem (čp. 56), který v letech 1881–1883 přebudoval a rozšířil pro potřeby menší strojírenské továrny. Dále zde roku 1889

postavil slévárnu a na přelomu 19. a 20. století nové obytné stavení a přebudoval tovární dílnu.

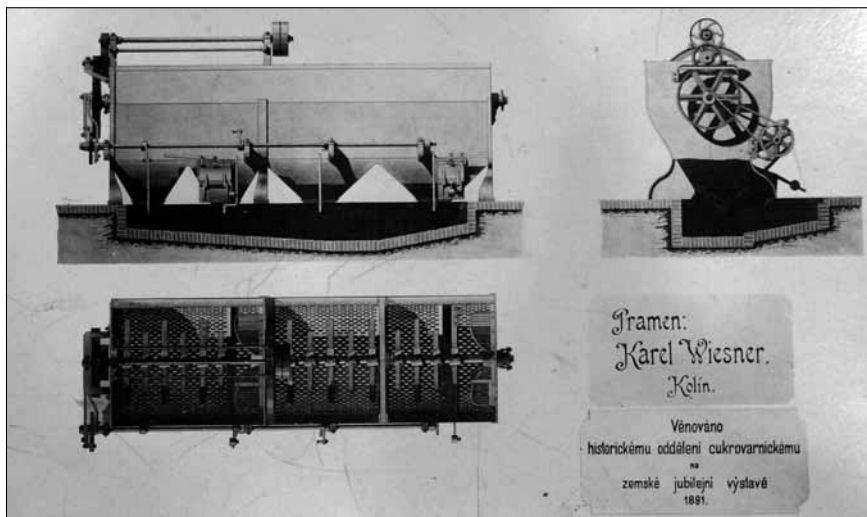
Nejúspěšnějším výrobkem Karla Wiesnera z hlediska cukrovarnictví byla zmíněná pračka na řepu. Od roku 1889, kdy byla poprvé zkoušena v cukrovaru v Českém Brodě, do roku 1895 byla zavedena v 87 cukrovarech Rakousko-Uherska i v zahraničí. V této době se o ní psalo jako o jednom z významných počínů technologického zdokonalení výroby v cukrovarech. Měla délku 6 m, šířku 2 m a za 24 hodin vyprala až 500 t řepy. Od jiných obdobných zařízení se lišila bezpečným zachycením kamínků, chrástu a všelijakých vláken, což zabránilo ucpání potrubí a poškození nožů řezaček. Je zajímavé, že pračku podle patentu Karla Wiesnera vyráběla také chrudimská firma, kterou v této době provozovali již dědicové otce zakladatele.

Karel Wiesner neuplatňoval jen své podnikatelské a technické dovednosti, ale podle dobových ideálů se také věnoval věcem veřejným a obecním. Roku 1888 mu byla sice zamítnuta žádost o udělení domovského práva v Kolíně (prý pro aktivní sokolství), ale zanedlouho se přesto stal členem městského zastupitelstva, resp. okresního zastupitelstva za město Kolín. Od roku 1870 byl členem kolínského Sokola, kde také pracoval ve výboru. Dále např. působil v Řemeslnické besedě a v roce 1886 byl zvolen do výboru Občanského klubu v Kolíně.

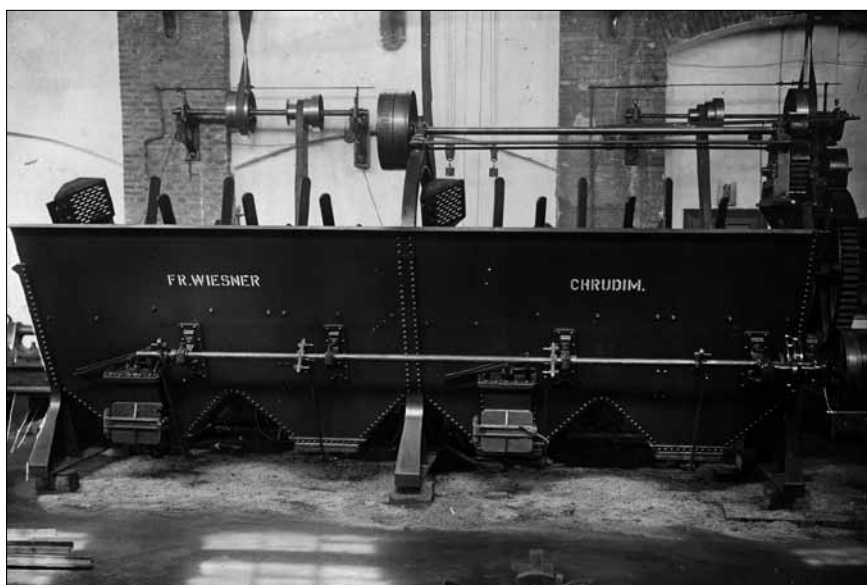
S ubíhajícími lety musel Karel Wiesner řešit perspektivy své firmy, a to nejen její výrobní program, ale také zapojení některých svých synů do jejího chodu. Roku 1911 udělil kolektivní prokuru synům Ing. Bedřichu Wiesnerovi a Karlovi ml., technickému správci továrny. Po několika měsících však s nimi utvořil veřejnou obchodní společnost pod firmou *K. Wiesner* s platností od 1. ledna roku následujícího. V příštím roce, roku 1913 byla dosavadní firma zrušena a byla z ní vytvořena společnost s ručením omezeným pod firmou *Karel Wiesner, společnost s r.o. v Kolíně*. Vedle otce do ní vstoupili synové Josef (tehdy správce cukrovaru v Osijeku), Otakar (úředník v Hamburku), Jaroslav (úředník), Ladislav (technik), Stanislav (úředník), Ing. Bedřich (technik), Karel ml. (úředník a strojmistr, všichni v Kolíně) a Karlova manželka Marie. Na počátku byli jejími jednatelem Karel Wiesner se syny Karlem ml. a Bedřichem.

Karel Wiesner umírá roku 1921 a již zanedlouho se objevují vážnější finanční problémy, které byly řešeny různými půjčkami. Firma sice nadále nabízela „veškerá strojní zařízení pro cukrovary a rafinerie cukru, chemický průmysl aj., veškeré stroje a přístroje ze železa, litiny a kovů dle zaslaných nákrešů neb modelů, pumpy pístové i odstředivé...“ (1929), ale v době hospodářské krize ve 30. letech se její problémy tak prohloubily, že nebyla schopná dostát svým závazkům. Těžkosti také vedly

Obr. 8. Pračka řepy Karla Wiesnera (1890/1891) (Archiv NTM)



Obr. 9. Pračka na řepu, patent Karla Wiesnera, výrobek Wiesner Chrudim (SOA Zámrsk)



Obr. 10. Inzerát společnosti K. Wiesner v Kolíně (1925)

**Strojírna, slévárna a kotlárna**  
**K. Wiesner, společnost s r. o. v Kolíně,**  
 vyrábí a dodává **veškerá zařízení a rekonstrukce cukrovarů** a zvláště doporučuje:

Prací stroje na řepu, vlastního patentu až na 20.000 q řepy, zdvihací kola řepní a vodní, výtahy na řepu a cukr, transportéry gurtové, hrabicové i šnekové, difusní baterie s nevhodnějším výkonem, řezačky na řepu, šnekové lisy na řízky, rychloprůdné zahříváče, úplná zařízení saturační, cedáky, plachetkové a pískové vápenky »Kernovy« s nejmenší spotřebou paliva, vápenné stanice, kalolisy, odpařovací stanice, barom. kondensátory, refrigeranty s pláštěm i bez něho, krystalisátory, centrifugy, Westonovy i obyčejné, prosévadla cukru s drtičem kuliček, rozmetadla cukru, parní stroje a pumpy, provozové dráhy, nepřetržitě sušárny na kostky a plotny cukrové, železné konstrukce, plynojemy, plechové roury, armatury, odlitky všeho druhu.

63

ke sporům mezi společníky. V roce 1934 byl na firmu vypsan konkurz a její historie se tak zcela uzavřela. Výrobní objekty na Pražském předměstí v Kolíně jsou využívány do současnosti.

Oba bratři Wiesnerové začínali s minimálními prostředky, ale Karel zahájil své podnikání o více než deset let později, ke konci 60. let 19. století, kdy již měl více konkurentů. Přesto mu Kolín poskytoval dobrou příležitost, neboť předpoklady pro rozvoj strojírenské továrny vyrábějící zemědělské stroje a zařízení pro potravinářský průmysl byly ve zdejší regionu poměrně velké. Připomeňme např. firmu bratří Jouzů (resp. Suchého) v nedalekých Pečkách nebo Pernerovu strojírnou v Týnci nad Labem (Pernerové byli vzdálení příbuzní chrudimských Wiesnerů), kterým se podařilo prosadit. Karel Wiesner ale přes svůj nepopíratelný technický um nedosahoval podnikatelské úrovně staršího bratra Františka. Na rozdíl od chrudimské továrny, která se postupně stala nejdůležitější firmou ve městě, zůstával kolínský závod jen jednou z menších místních firem. Naopak Wiesner v Chrudimi se v dalších desetiletích vypracoval do pozice významného českého strojírenského podniku. Asi nejzávažnější příčina postupného úpadku kolínské továrny spočívala v neodpovídajících schopnostech a zájmu Karlových dědiců, kteří ji nedokázali konsolidovat a nezvládli složité podmínky na trhu.

### Souhrn

Od poloviny 50. let 19. století působila v Chrudimi zámečnická dílna, později strojírenská továrna Františka Wiesnera (1832–1880), která dodávala části strojírenského vybavení do řady cukrovarů. Wiesnerova firma se také stala subdodavatelem pražské Daňkovy strojírnou, která zajišťovala kompletní zařízení cukrovarů. Fr. Wiesner se podílel na správě dalších chrudimských podniků (např. cukrovaru) a založil i veřejnou obchodní společnost, která roku 1875 koupila zkrachovalý cukrovar v Močovicích a v následujícím roce cukrovar v Libici nad Cidlinou. Od počátku 20. století se však firma Fr. Wiesner v Chrudimi postupně přeorientovala na jiný výrobní program (parní kotle, transportní a vázící zařízení) a zaujala pozici středně velkého českého strojírenského podniku (po r. 1945 Transporta Chrudim). V roce 1868 založil mladší bratr Františka Wiesnera, Karel Wiesner (1845–1921) strojírenskou dílnu v Kolíně, která se později změnila v menší továrnu, vyrábějící např. různé zemědělské stroje a také zařízení pro cukrovary. Jejím nejúspěšnějším výrobkem byla pračka na řepu, kterou Karel Wiesner patentoval v roce 1891. Vyráběna byla i v chrudimské firmě Fr. Wiesner. Kolínská firma, která se v roce 1913 změnila na společnost s ručením omezeným, však v dalším vývoji stagnovala, trpěla spory dědiců K. Wiesnera a nakonec na ní byl v roce 1934 vyhlášen konkurz.

**Klíčová slova:** cukrovarnické strojírenství, pračka na řepu, cukrovary, cukrovarníci, Wiesner František, Wiesner Karel, Chrudim, Kolín, cukrovar Močovice, cukrovar Libice n. C.

### Prameny

1. SOA Praha, Krajský soud obchodní Praha, Karel Wiesner.
2. SOA Zámbrsk, Krajský soud Chrudim, Cukrovary Močovice a Libice F. Wiesnera a spol.
3. SOA Zámbrsk, Krajský soud Chrudim, Fr. Wiesner, Chrudim umělecké zámečnictví.
4. SOA Zámbrsk, František Wiesner, Chrudim.
5. SOA Zámbrsk, Wiesner Karel a František.
6. SOKA Kolín, Okresní úřad Kolín.

### Literatura

1. GEBLER J.: Historie cukrovarnických expozic a muzeí v českých zemích. *Listy cukrov. řepář.*, 126, 2010 (5/6), s. 190–196.
2. KREDBA, V.: František Wiesner, český továrník. In WEINFURT, M.; ZEMAN, FR. A. (edd.): *Kytice. Almanach pro mládež československou*, roč. 7, Praha 1889, s. 9–23.
3. SMUTNÝ, V.: Z historie chrudimského strojírenství. *Vlastivědné listy Pardubického kraje*, 1, 2005 (1), s. 7–9.
4. SMUTNÝ, V.: Zařízení pro cukrovary vyráběná strojírnou Wiesner Chrudim. *Listy cukrov. řepář.*, 124, 2008 (7/8), s. 237–239.
5. WIESNER, F.: Život mého otce Dr. Ing. Františka Wiesnera. *Chrudimské vlastivědné listy*, 4, 1995, s. 1–5.
6. WIESNER, F.: Sto padesát let od založení firmy Wiesner v Chrudimi. *Chrudimské vlastivědné listy*, 14, 2005 (3), s. 1–6.
7. WIESNER, F.; DUŠEK, J.: CHROMTAV – chrudimský malý hutní závod. *Chrudimské vlastivědné listy*, 15, 2006 (2), s. 9–12.

### Jouza L., Jouzová M.: The Wiesner Family and Sugar Industry in Middle and Eastern Bohemia

Since the mid 1850s, in the town of Chrudim, there was a locksmith shop, later an engineering factory of František Wiesner (1832–1880), which supplied many sugar factories with various machinery components. Wiesner's enterprise also became a subcontractor of the Prague Daněk Machine Works, which provided sugar factories with complete furnishing. František Wiesner was involved in the management of other enterprises in the town of Chrudim (e.g. a sugar factory) and established also a public commercial company, which bought a bankrupt sugar factory in Močovice in 1875, and in the following year, the sugar factory in Libice upon Cidlina. Since the beginning of the 20th century, however, the František Wiesner Company in the town of Chrudim gradually switched to a different production program (steam boilers, transport and weighing equipment) and took a position of a medium sized Czech engineering company (renamed to Transporta Chrudim after 1945).

In 1868, František Wiesner's younger brother Karel Wiesner (1845–1921) established an engineering workshop in the town of Kolín, which changed later into a small factory producing a variety of agricultural machines and also equipment for sugar factories. Beet washing machine was the most successful product, which was patented in 1891. It was also made in the František Wiesner Chrudim factory. The enterprise in the town of Kolín changed into a limited company in 1913; however, its further development stagnated, it suffered from disputes among K. Wiesner's heirs and finally declared bankruptcy in 1934.

**Key words:** sugar-making engineering, beet washing machine, sugar factories, sugar makers, František Wiesner, Karel Wiesner, Chrudim, Kolín, Močovice sugar factory, Libice upon Cidlina sugar factory.

### Kontaktní adresa – Contact address:

RSDr. Ladislav Jouza, Regionální muzeum v Kolíně, Brandlova 35, 280 01 Kolín, Česká republika, e-mail: jouza@muzeumkolin.cz

PhDr. Miroslava Jouzová, Ph. D., Městská knihovna Kolín, Husova 69, 280 01 Kolín, Česká republika, e-mail: mijoujou@seznam.cz