

Historie cukrovarnických expozic a muzeí v českých zemích

HISTORY OF CZECH SUGAR INDUSTRY DISPLAYS AND MUSEUMS

Jaroslav Gebler – VUC Praha, a. s.

Co je třeba, aby vzniklo muzeum? Obvykle vše začíná u jednoho či několika nadšenců, kteří se rozhodnou věnovat se sběratelství. Později jsou předměty zájmu umístovány na výstavy, exponáty pak chtějí sběratelé uchovat či předat dalším generacím. Tak posloupnost sběratelství–výstavnictví–muzejnictví tvoří jednu linii, ať se podíváme do kterékoliv epochy civilizace.

Cukrovarnictví nepochybně patří mezi obory, jejichž vývoj si zaslouží být zaznamenán a předměty, které se k němu vážou, uchovány. Tím spíše, že se jedná o obor s dlouhou a zajímavou historií. Stačí si připomenout několik dat:

- 1605: Olivier de Serres – objev cukernatosti řepy,
- 1747: A. S. Marggraf – izolace sacharosu z řepy,
- 1787: Zbraslav – první rafinerie třtinového cukru v Čechách,
- 1802: F. C. Achard – výroba cukru z řepy (Kunnam, Slezsko),
- 1810: Žáky na Moravě – první výroba cukru z řepy u nás,
- 1813: Klementinum – školní výuka výroby cukru z řepy,
- 1831: Dobruška – postaven cukrovar, který je dnes nejstarší v Evropě a současně i náš největší,
- 1840: J. K. Rad, Dačice – první kostka cukru na světě,
- 1858: Zbraslav – první výzkumná stanice v Rakousko-Uhersku,
- 1862: H. Jelinek a B. Frey, Vysočany – objev saturace.

Tak bychom mohli pokračovat ve výčtu vynálezů vzniklých v českých zemích (Robertova difuze, Daňkův kalolis, Robertova

odparka atd.) až do současnosti. Vraťme se však k cukrovarnickým výstavám a muzeím a jejich vzniku.

Průmyslové výstavy

U příležitosti korunovace Leopolda II. českým králem (*Leopold II., syn Marie Terezie, žil v letech 1747–1792, byl římským, uherským a českým králem*), která proběhla v Praze v roce 1791, byla především českými výrobci uspořádána **průmyslová výstava**. Hlavní cíl výstavy a zhodnocení celé akce vyplývají ze zprávy sekretáře: „*Aby J. Veličenstvo král, za svého pobytu v Praze s výrobky píce a umění Čech blíže byl seznámen, Jeho přebled celku usnadněn a zároveň J. Veličenstvu ukázáno, které druhy továren a manufaktur již skvěle výše dosáhly, které druhy jejich naproti tomu jsou ještě nevyvinuty. Stav komerčních poměrů v Čechách i po stránce finanční byl zobrazen, předměty seřazeny a upraveny byly tak, že i nepředpojatý cizinec musil vzdáti svou pochvalu.*“

Kolem této výstavy pořádané v pražském Klementinu je několik významných zajímavostí. Je považována za první průmyslovou výstavu na evropském kontinentě. Definice výstavy (seznamovat se s výrobky lidské práce a výtvoři umění vzájemným porovnáním v rámci hospodářského a osvětového poslání) tak jasně oddělila běžné kupecké trhy či bazary od výstav. Navíc při této výstavě na zasedání Královské české společnosti nauk, za přítomnosti příznivce českého jazyka Leopolda II., pronesl 25. 9. 1791 Josef Dobrovský známou řeč na obhajobu českého jazyka.

V cukrovarnickém výstavnictví lze s velkou pravděpodobností označit „Všeobecnou zemskou výstavu v Praze v roce 1891 na oslavu jubilea první průmyslové výstavy 1791“ jak zněl její oficiální název, zkráceně „**Jubilejní zemskou výstavou 1891**“ za jednu z hlavních expozic, která měla zásadní vliv na další vývoj výstav a muzeí v průběhu dějin cukrovarnictví. Byla uspořádána ke stému výročí korunovace Leopolda II. českým králem a měla silný národní a politický podtext, neboť byla organizovaná a vybavená výhradně českými podniky. Organizační generální výbor (F. Křížík, hrabě B. Kinský, hrabě F. Thun, kníže J. Lobkowitz aj.)

Obr. 1. Cukrovarnický pavilon na Jubilejní zemské výstavě v roce 1891



byl zvolen teprve v roce 1888. Zemský sněm uvolnil část Královské obory v Praze-Holešovicích, pro areál „Výstaviště“ (obr. 1., obr. 2.). Výstavu, která byla zahájena 15. května 1891 a ukončena 18. října 1891, shlédlo dva a půl milionů návštěvníků včetně panovníka Františka Josefa II. Podle vzoru pařížské světové výstavy 1889 byla k této akci vybudována řada unikátních staveb a pavilonů, které přezívají dodnes (petřínská „Eiffelovka“, lanová dráha na Petřín, Průmyslový palác, Hanavský pavilon aj.). Bylo uspořádáno mnoho dalších akcí a atrakcí které jsou podrobně popisovány ve výstavním katalogu s více než 350 stránkami (sjezd evropských cukrovarníků, II. všesokolský slet, vyhlídkové lety balonem aj.). V té době bylo na území dnešní České republiky kolem 200 cukrovarů. O exponátech v cukrovarnickém pavilonu, o homoli (výška 23 m, průměr základny 5,75 m) představující průměrnou denní spotřebu cukru v Království českém a jiných zajímavostech jsme v našem časopise několikrát referovali (např. 1, 2, 3). Méně známé je ale to, že výstava byla vážně ohrožena katastrofálními povodněmi v září 1890, při nichž byl pobořen i Karlův most, výstaviště zaplaveno a počínající stavby pavilonů zničeny. Přesto se podařilo zvýšeným úsilím všech zúčastněných termíny dodržet, výstavu neodložit a zahájit v původně plánovaném termínu. Výstava byla organizována a vybavena exponáty výhradně od českých firem, které si pokládaly za čest akce se zúčastnit, proto měla také tak obrovský úspěch.

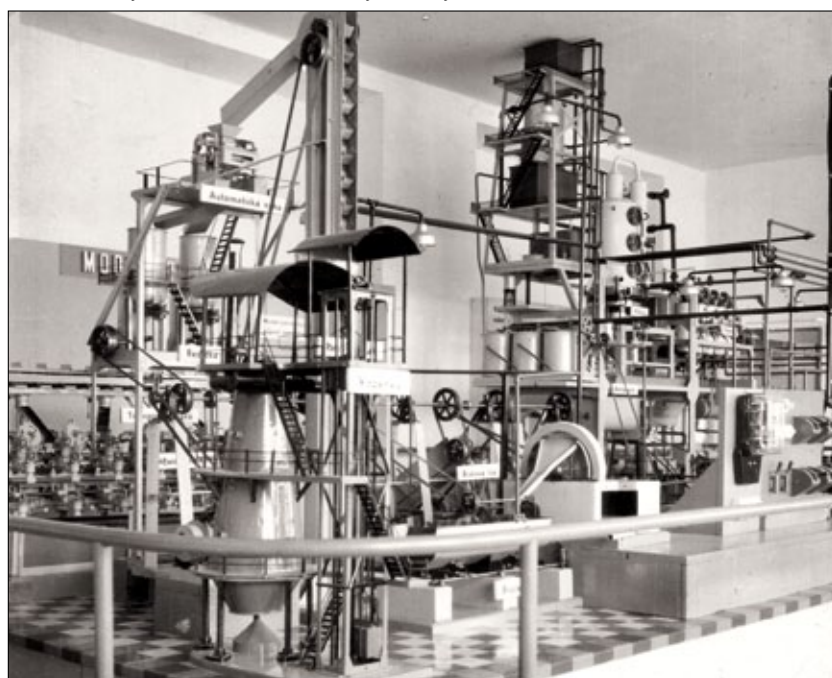
Další významnou výstavou byla **Národopisná výstava československá v roce 1895**, která byla opět na Výstavišti v Praze. Její hlavní náplní bylo především předvést život českého a slovanského lidu a jeho kulturu. Výstavnímu výboru se podařilo prosadit expozice potravinářského průmyslu (cukr, pivo, lih, mlynářství aj.), ale i jiných technických oborů (sklářství, polygrafie, strojírenství apod.). Třetí významná výstava, na pražském Výstavišti, probíhala od května do října roku **1908**. Jednalo se o **Jubilejní výstavu Obchodní a živnostenské komory v Praze** kterou pořadatelé načasovali k 60. výročí panování císaře Františka Josefa I. (ten se ale na ni podívat nepřišel). Český cukrovarnický průmysl byl v té době na vysoké úrovni, představoval v rámci Rakousko-Uherska, stejně jako po vzniku samostatné Republiky československé ve 20. letech, ohromný exportní artikl. Zhruba 200 cukrovarů zajišťovalo také přes sto tisíc pracovních míst (nepočítaje v to spřízněná průmyslová odvětví – např. strojírenství, zemědělství aj.). Při takovém počtu cukrovarů byla kromě výstav celostátních se zařazenou cukrovarnickou tematikou, celá řada menších výstav, regionálního charakteru. Jako příklad lze uvést **Krajinskou výstavu v Králově Hradci** v roce 1894, kde byl samostatný cukrovarnický pavilón, nebo **Krajinskou hospodářsko-průmyslovou výstavu ve Slaném** v roce 1898 jejíž součástí byla **Kolektivní výstava cukrovarnická** s exponáty zapůjčenými z Preisova Cukrovarnického muzea při české technice (viz dále), od několika strojíren a s výrobky řady zúčastněných cukrovarů. Z dalších výstav, které měly cukrovarnické expozice a o nichž se dovídáme z Listů cukrovarnických lze jmenovat **Východočeskou výstavu v Pardubicích 1903**, **Výstava soudobé kultury 1928 v Brně** a další. Jednou z posledních výstav s rozsáhlou cukrovarnickou expozicí v předválečném

Obr. 2. Z cukrovarnické expozice na Jubilejní výstavě 1891

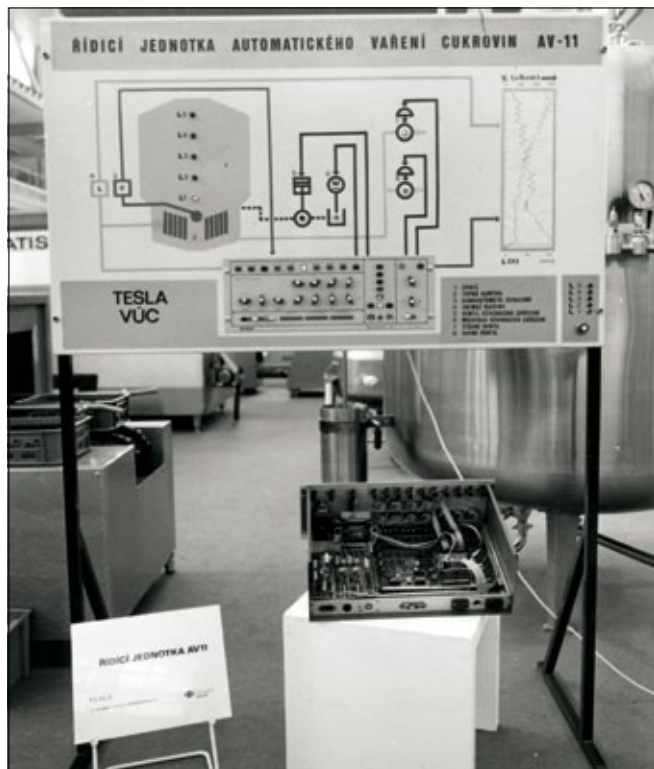


pojetí byla v roce 1948 **„100 let českého národního života v Kroměříži“**. Podrobnosti vylíčil prof. Konn v rozhlasovém

Obr. 3. Přibylův model cukrovaru vystavený v Kroměříži v roce 1948



Obr. 4. Oceněná řídicí jednotka AV11 na výstavě Salima 1978



vysílání, resp. v Listech cukrovarnických (4). V rozsáhlé cukrovarnické expozici byl i model mechanicky poháněného cukrovaru (obr. 3.). Model, který ve 30. letech zhotovil strojmistr velvarského cukrovaru Příbyl, si v roce 1937 prohlédl na Hospodářské výstavě v Uherském Hradišti také prezident Edvard Beneš.

Další výstavy s cukrovarnickou tematikou, resp. s cukrovarnickými výrobky v poválečném Československu a současném Česku se uskutečňovaly formou potravinářských strojírenských výstav a veletrhů. Jedním z nich je veletrh **Salima**, jejíž název je akronymem **Salon Alimentare Agricole**. Součástí veletrhu jsou další výstavy zaměřené na potravinářství: MBK – mlynářství, pekařství cukrářství, Vinex – vinařství, Embax – obalová a tiskařská technika a další. Salima se pořádá na výstavišti v Brně ve dvouletých periodách vždy v jarních měsících, a to každý sudý rok od roku 1956.

Obr. 5. Expozice cukrovarnického průmyslu na výstavě Země živitelka 1991



Letošní (2. až 5. března 2010) se pořádala již po 27. Nejlepší z vystavených exponátů si vždy odnášejí ocenění „Zlatou Salimu“. Jednu z nich obdržel v roce 1978 také Výzkumný ústav cukrovarnický za „Řídicí jednotku automatického vaření cukrovin AV-11“ (obr. 4.).

Nelze vynechat ani podzimní **Mezinárodní strojírenské veletrhy** Brno. V roce 2009 proběhl již 51. ročník tohoto veletrhu. Byly zde vystavovány výrobky našich i zahraničních strojíren. Mezi ně byli zařazeni výrobci zařízení i pro potravinářský, resp. cukrovarnický průmysl. K významným vystavovatelům v této kategorii patřily i ZVÚ Hradec Králové (ZVU Potez, a. s.), představující především zařízení pro pivovary a cukrovary.

Do výstav s potravinářskou tematikou je třeba zařadit i českobudějovickou **Zemi živitelku** (obr. 5.). Výstava se pořádá každoročně poslední týden v srpnu již od roku 1973 (v roce 2010 bude konána po 37.). Jedná se o mezinárodní agrosalón, jehož hlavní náplní je přehlídka zemědělské techniky, potravinářské výroby (udělují se zde certifikáty KLASA nejkvalitnějších potravinářským výrobkům), rostlinné a živočišné výroby, lesního a vodního hospodářství, zahradnictví a pěstitelství, agroturistiky, obnovy a rozvoje venkova apod.

Světové výstavy

S rozvojem techniky a výroby pořádalo stále více výstav především průmyslového charakteru. Snaha porovnávat a ukazovat produkci i jiných zemí vyústila v první **Světovou výstavu v Londýně** v roce 1851. Tento typ světových výstav pokračuje v nepravidelných intervalech (1–19 let) ve velkém stylu až do dneška, obvykle doprovázen významnými stavbami či jinými unikáty. Stačí připomenout v **Paříži 1889** (Eiffelova věž), Brusel – Expo 1958 (Atomium), Hanover 2000 (Flambée), až do současnosti – Shanghai 2010, která je 31. světovou výstavou.

Zážitky cukrovarníků z návštěvy **Světové výstavy v Paříži** v roce 1900 popisuje K. C. Neumann v Listech cukrovarnických (6). Jelikož v té době ještě neexistovala československá republika, byla expozice uváděna jako „Kolektivní výstava cukrovarů rakouských“. Byly tam většinou ukázky výrobků a modely zaměřené na vynálezy z české proveniencí (Wiesnerova pračka, Robertova difuze a odparka, Jelínkův saturák, Daňkův kalolis, Mikovo hasidlo, Marešův ceďák, Fričovy polarimetry atd.). Na přípravách expozice se podíleli naši přední odborníci, jako byl prof. K. Preis, H. Jelínek, K. C. Neumann, A. Stíft, E. Kutschera, G. Lustig, doc. E. Votoček a řada dalších.

Mezinárodní charakter měla i **budapeštská miléniová výstava** v roce 1896 na oslavu tisíciletého trvání Uher, kde byl rovněž prezentován cukrovarnický průmysl Rakousko-Uherska, potažmo český. V Listech cukrovarnických (6) v této souvislosti čteme o **modelu cukrovaru** projektovaném ing. Kašpárkem (vyrobila Továrna Breitfeld, Daněk a spol. v Praze), „provedeném do nejmenších podrobností a při tom tak, že všechny stroje a přístroje se pohybují“.

Cukrovarnická muzea v českých zemích

Muzeum je podle současné definice stálá nevýdělečná instituce ve službách společnosti a jejího rozvoje, otevřená veřejnosti, která získává, uchovává, zkoumá, zprostředkuje a vystavuje hmotné doklady o člověku a jeho prostředí za účelem studia, vzdělání, výchovy a potěšení.

Dle svého zaměření, expozic a depositářů se rozlišují na muzea *ušeo*becná (národní, vlastivědná) a *specializovaná* (v rámci jednoho oboru). Na rozdíl od muzejních depositářů jsou muzejní expozice přístupné veřejnosti. Oficiálně nejstarším muzeem v českých zemích je opavské Gymnazijní muzeum založené v roce 1814, dnes nazvané Slezské zemské muzeum v Opavě.

Muzeí s cukrovarnickou tematikou není ve světě mnoho. Jejich vývoj je však velice pestrý a zajímavý. Jak bylo v úvodu řečeno, vznikala obvykle ze sbírek či výstav a často v blízkosti výukových, eventuálně výrobních center. V českých zemích vzniklo první cukrovarnické muzeum ještě za Rakousko-Uherska z iniciativy profesora Karla Preise. V té době byl pojem muzeum chápán ve smyslu K. C. Neumannovy definice (7), pronesené při otvírání Technického muzea Království českého v roce 1908: „*Technické muzeum pro království České nemá býti mrtvým skladištěm věcí a předmětů rázu blavně retrospektivního, nýbrž to má býti ústav, jenž bude podávati obraz o moderních vymoženostech a nových vynálezech v okrubu technických věd, jenž bude živým zdrojem poučení nejen technikům v praxi, studentstvu vysokoškolskému, žactvu škol průmyslových, středních, odborných, mistrovských i učňovských, nýbrž všechněm pokroku milovným vrstvám nejširšího obecnstva.*“ Muzeum je chápáno jako něco živého, jakýsi organismus, sloužící k výuce a poučení odborníků i laiků, směřující k pokroku.

Z památných výstav výše popsaných (především z let 1891, 1895) byla řada předmětů z cukrovarnické expozice darována prof. Preisovi do **Cukrovarnického muzea** (označovaného také jako „**Sbírka cukrovarnická**“), které vzniklo v letech 1896–1897 v prostorách zrušeného pražského kostela sv. Karla Boromejského

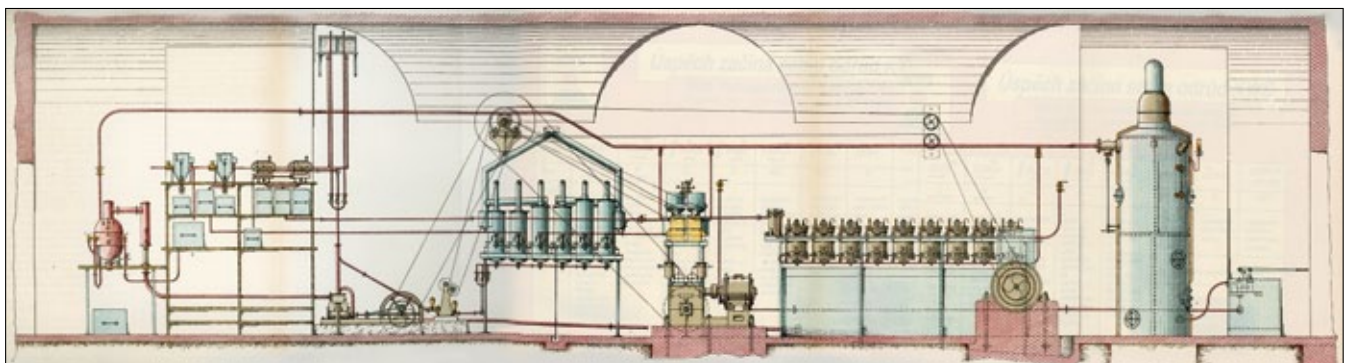
Obr. 6. Pohled do expozice cukrovarnického muzea profesora Preise při české technice (1897)



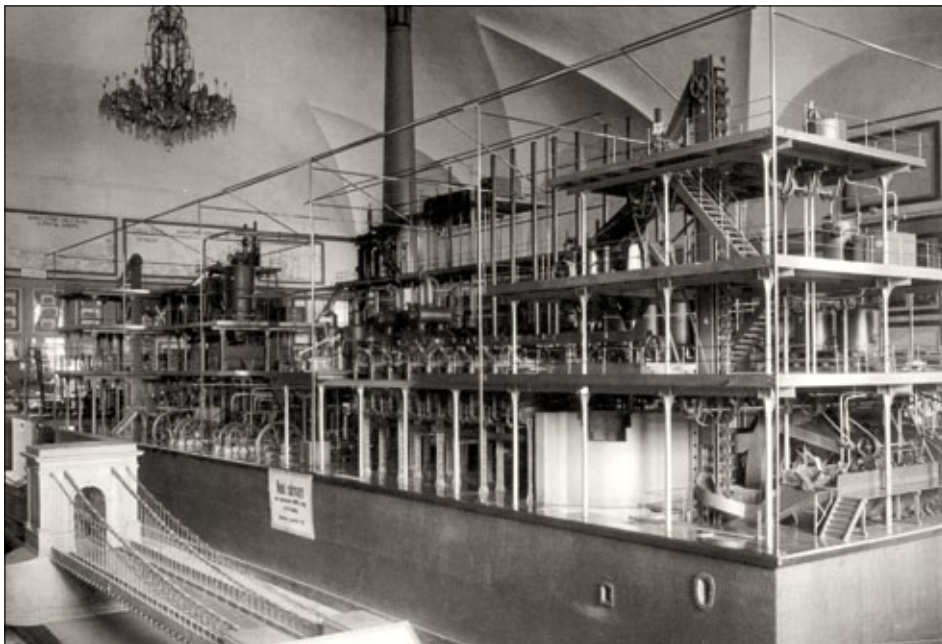
Na Zderaze. Tento kostel vybudoval K. I. Dienzerhofer v letech 1730–1736. Z rozhodnutí císaře Josefa II. byl odebrán církvi (1783) a předán armádě, stejně jako řada dalších církevních objektů. Od roku 1869 sloužil objekt Českému polytechnickému ústavu království českého a v polovině roku 1897 byl po úpravách přeměněn na Cukrovarnické muzeum. (V roce 1935 byl předán pravoslavné církvi a vysvěcen jako chrám sv. Cyrila a Metoděje, 18. 6. 1942 ve zdejší kryptě padli čeští atentáčníci na R. Heydricha.) Náplní muzea byly předměty převážně technologických linek (8) (obr. 6.). Celkem byly předměty rozděleny do 16 sekcí – doprava řepy, čištění a praní řepy, řezání řepy, těžení šťávy, čištění šťávy, svařování šťávy, zpracování cukrovin, vycukerňování melasy, kotelna a spodárna, zařízení laboratoří, manipulace se surovým a bílým cukrem, řepa a její pěstění, obchod s cukrem, historie a statistika, cukrovarnické zajímavosti, literatura a archiválie. Cukrovarnické muzeum existovalo ještě před 2. světovou válkou.

Pro pokusy ve Výzkumné stanici na České technice, řízené profesorem Preisem, byly postupně během let 1898–1901 vyráběny funkční modely technologických aparátů schopných zpracovat 1 t řepy denně (9). Vyrobito je dvanáct firem dodávajících běžné zařízení cukrovarům (obr. 7.).

Obr. 7. Zobrazení modelu cukrovaru při Výzkumné stanici cukrovarnické na C. K. České vysoké škole technické v Praze (model 1901)



Obr. 8. Model cukrovaru z roku 1908 v technickém muzeu ve Schwarzenberském paláci



Příprava na jubilejní výstavu Obchodní a živnostenské komory 1908 byla velice důkladná. Cukrovarny dostaly oběžníky s pokyny co a jak mají připravit a zajistit. Jelikož ve „Sbírce cukrovarnické“ nebyl kompletní model cukrovaru, ale pouze některá zařízení – bylo dohodnuto, že tehdejší strojírenské firmy (celkem 24) podílející se na výrobě cukrovarů udělají dle návrhu a plánů inž. P. Hoffmeistra modely svých aparátů a vznikne tak model celého cukrovaru v poměru 1:10 pro zpracování 500 t.d⁻¹ řepy včetně vápenky, kotelny, laboratoře aj. „Model 1908“ je 8,6 m dlouhý, asi 4,8 m široký a bez podstavce (0,75 m) asi 2,4 m vysoký. Vlastní stavba zaujímá asi 35 m² plochy a asi 50 m³ obsahu. Popis úspěšného modelu byl uveden v několika dobových publikacích, včetně výkresů. Po rekonstrukci v roce 2002 v Listech cukrovarnických a řepářských (10), včetně fotografií. Během Výstavy 1908 (5. července) proběhla schůze

Obr. 9. Bývalé cukrovarnické muzeum ve dvoraně dnešní A-budovy VŠCHT



k založení **Technického muzea** v Království českém (K. C. Neumann, K. Andrlík, K. Preis, Jos. Janatka, Jul. Stoklasa aj.). Na této schůzi oznámil K. C. Neumann, že řada předmětů z výstavy Obchodní a živnostenské komory 1908 byla věnována nově vzniklému Technickému muzeu. Unikátní Model 1908 dostal sbírkové evidenční číslo 1, které má dodnes (obr. 8.). Technické muzeum existovalo pouze jako administrativní spolek osob – bez budov, proto J. A. Schwarzenberg nabídl roku 1919 muzeu k využití neobydlený renesanční palác na Hradčanském náměstí. Po úpravách bylo takto vzniklé muzeum otevřeno pro veřejnost až v říjnu 1910. V březnu 1919 v rámci nové republiky bylo přejmenováno na Technické muzeum československé. Prakticky od 20. let se sháněl pozemek pro nové budovy

technického a zemědělského muzea. To se podařilo těsně před II. sv. válkou. V letech 1938–1941 bylo stavěno Zemědělské muzeum na Letné a rozestavěna nová budova Technického muzea. Další postup stavby Technického muzea byl přerušena válkou, navíc byly v roce 1941 vystěhovány cukrovarnické sbírky ze Schwarzenberského paláce (zabaveného pro německé muzeum zbraní, letenské areály byly zabaveny pro poštovní úřad) (11). Českému technickému muzeu byly následně přiděleny přízemní prostory **Invalidovny** v Praze Karlíně, z nichž se později stal depozitář Národního technického muzea. Po roce 1945 se kromě Technického muzea usídlily v budově Invalidovny vojenské archivy a objekt je ve správě Ministerstva obrany dodnes. V roce 2002 zaplavily Invalidovnu povodně do výše 1 m, čímž se řada exponátů nevratně zničila. Těsně před povodněmi v roce 2001 byl model 1908 z Invalidovny zachráněn odstěhováním do Cukrovarů TTD (Mělník), kde proběhla jeho repase a posléze byl vystaven v Zemědělském muzeu na Letné. U příležitosti 100. výročí otevření Národního technického muzea (roku 2010) byla ukončena rekonstrukce celého areálu na Letné a model je v rámci této akce umístěn v novém prostoru.

Aby výčet cukrovarnických muzeí byl úplný, je třeba se zmínit o Cukrovarnickém muzeu v Praze Dejvicích na VŠCHTI. Ve vnitrobloku dnešní budovy A (vybudována v letech 1925–1932) bylo v technologické hale (obr. 9.) umístěno muzeum s exponáty pro výuku technologie cukrovarnictví. Zda se jednalo o modely aparátů (model 1901) z Výzkumné stanice Preisovy, Kašpárkův model pro budapeštskou výstavu, či jiný, nevíme.

Dačická obec spravující **muzeum o historii místní rafinerie a kostky cukru** (obr. 10.), nechala vystavět pomník pro první kostku cukru na světě s letopočtem 1843. První kostkový cukr na světě vyrobil Jakub Kryštof Rad v říjnu či listopadu roku 1841 v Dačicích, údajně pro svou ženu Julianu, která se při sekání homolí zranila.

Privilegium dvorské komory ve Vídni však získal J. K. Rad až 23. 1. 1843. V listopadu 1843 začala dačická rafinerie na Moravě vyrábět kostky o rozměrech $\frac{1}{2} \times \frac{3}{4}$ anglického palce (tj. $12,7 \times 19,1$ mm) pro trh ve Vídni a jinde pod obchodním označením „Thee Zucker“ (Čajový cukr). Pro informaci doplňujeme další výrobce kostek v historickém sledu:

- Gustav Finj z Brooklynu v USA v roce 1861 (dále pak Wolf 1875, Rauschaver 1876),
- Eugen Langen (dnešní německá firma Pfeifer & Langen) v Kolíně nad Rýnem 1876 – kostky z odlitých cukerných desek, později zdokonalil Adant (Adantovy kostky),
- Henry Tate (dnešní anglická firma Tate and Lyle), zakladatel londýnské rafinerie cukru Thames Refinery, vyrobil první kostky v roce 1878,
- u nás byl v 1. polovině minulého století nejrozšířenější postup lisování tyčinek na Pzillasových lisech a po vysušení jejich sekání na kostky (první v roce 1895).

Muzeum cukru v Dobrovici, resp. Dobrovická muzea, zahrnující historii výroby cukru, cukrovky, lihu i města Dobrovice a vybudované při jednom z nejstarších cukrovarů v Evropě, je obdivuhodným počinem – nepatří však již do této historické exkurze, ale do současnosti. Ať je kapitolou vypovídající o bohaté historii našich oborů stále živou a aktuální.

Souhrn

Článek připomíná tradice expozic cukrovarnictví u příležitosti otevření nového muzea v Dobrovici. Historie cukrovarnictví v Českých zemích je dobře známa, má dlouhou tradici, stačí si připomenout, že v 19. století bylo u nás téměř dvě stě řepných cukrovarů. První průmyslová výstava na evropském kontinentě se konala v Klementinu v Praze (ČR) již v roce 1791. Další významné výstavy – zemské, národopisné, jubilejní aj. (1891, 1895, 1908 atd.) se konaly vždy s rozsáhlými cukrovarnickými expozicemi. Obdobně probíhaly i regionální-krajinské výstavy.

„Sbírky cukrovarnické“ z roku 1896 profesora Preise tvořily základ Cukrovarnického muzea při České vysoké škole technické a později Národního technického muzea. Význam cukrovarnictví je patrný i z toho, že model cukrovaru z roku 1908 (1:10 na zpracování 500 t.d⁻¹ podle návrhu ing. Hoffmeistera), vyrobený všemi tehdejšími výrobci továrních průmyslových zařízení, má evidenční přírůstkové číslo 1 a je zachován dodnes. Další tři popisované modely cukrovarů, jejichž osud není znám, jsou:

- a) model 1896 z Budapeštské mileniové výstavy;
- b) model 1901 z výzkumné stanice prof. Preise podle návrhu ing. Kašpárka;
- c) model z 1948 z Kroměříže.

Dále je připomenuto i muzeum kostky cukru v Dačicích na Moravě, kde byl vyroben v roce 1843 první kostkový cukr na světě.

Klíčová slova: historie, muzeum, cukrovarnictví, výstava, model, Dobrovice, Dačice, Dobrovická muzea.

Literatura

1. DUDEK F.: Stoleté výročí cukrovarnické expozice na Zemské jubilejní výstavě 1891. *Listy cukrovar.*, 107, 1991 (4), s. 82–86.
2. ČÍŽ K.: Účast cukrovarnického průmyslu v Čechách na výstavě 1891. *Listy cukrovar.*, 107, 1991 (6), s. 139–140.
3. GEBLER J., HOŘEJŠÍ I.: Cukrovarnická expozice na Zemské jubilejní výstavě 1891 před 110 lety. *Listy cukrov. řepař.*, 117, 2001 (9/10), s. 228–233.

Obr. 10. Z expozice dačického muzea věnované výrobě cukru



4. KONN V.: Cukrovarnická expozice na výstavě „100 let českého národního života v Kroměříži“. *Listy cukrovar.*, 64, 1947/48 (41/42), s. 241–242.
5. NEUMANN K. C.: Světová výstava v Paříži. *Listy cukrovar.*, 18, 1899/1900, s. 526, s. 574–577.
6. NEUMANN K. C.: Cukrovarství na mileniové výstavě budapeštské. *Listy cukrovar.*, 14, 1895/96, s. 559–561.
7. HOZÁK J.: *Příběh Národního technického muzea*. Národní technické muzeum v Praze, 2008, 203 s.
8. NEUMANN K. C.: Muzeum cukrovarnické v Praze. *Listy cukrovar.*, 16, 1897/98 (9), s. 153–155, 1897/98 (10), s. 169–172.
9. PREIS K.: Zpráva o činnosti Výzkumné stanice cukrovarnické v Praze. *Listy cukrovar.*, 20, 1901/02, s. 478–479.
10. GEBLER J., MAREK B.: Model cukrovaru z roku 1908 (I., II.). *Listy cukrov. řepař.*, 118, 2002 (5/6), s. 144–151, (7/8), s. 184–191.
11. HOŘEJŠ M., LORENCOVÁ I. (EDS.): *Věda a technika v českých zemích v období 2. světové války*. Národní technické muzeum v Praze, Práce z dějin techniky a přírodních věd, 20, 2009, 495 s.

Gebler J.: History of Czech Sugar Industry Displays and Museums

The article refers to sugar industry expositions' tradition, at the occasion of a new museum opening in Dobrovice. The Czech sugar-production history is well known and goes a long way back – we must not forget that there used to be more than 200 beet sugar

Obr. 11. Z Národního zemědělského muzea v Praze na Letné



factories in the country in the 19th century. The first industrial exhibition on the European continent was held in Prague Klementinum as early as in 1791. Other major exhibitions – national, ethnographic, jubilee etc. (1891, 1895, 1908...) always included large sugar industry displays. The same applied to regional exhibitions.

Prof. Pries' "Sugar Industry Collections" of 1896 represented the centrepiece of the Technical University Sugar Industry Museum, later National Technology Museum. The importance of sugar industry is also apparent from the fact that a 1908 sugar factory model (1:10, for a 500 mt/day capacity, Mr. Hoffmeister's design) made together by all industrial equipment manufacturers of that time bears the acquisition number "1" and has been maintained until our time. Three other sugar factory models were described, but their fate is unknown:

- a) a 1896 model, from the Budapest Millennium Show;
- b) a 1901 model, from Prof. Preis' research station, designed by Mr. Kašpárek;
- c) a 1948 model from the town of Kroměříž.

Moreover, the Dačice Lump Sugar Museum is reminded of, as the world's first lump sugar was produced there in 1843.

Key words: history, museum, sugar industry, exhibition, model, Dobrovice, Dačice, Dobrovice Museum.

Kontaktní adresa – Contact address:

Ing. Jaroslav Gebler, CSc., VUC Praha, a. s., U Jednoty 7, 142 00 Praha 4 Písnice, Česká republika, e-mail: j.gebler@vucpraha.cz

PŘEHLED ZAHRANIČNÍCH CUKROVARNICKÝCH MUZEÍ A S VÝROBOU CUKRU SOUVISEJÍCÍCH EXPOZIC*

Č.	ZEMĚ	MUZEUM	ADRESA
1	Austrálie	Australian Sugar Industry Museum	Bruce Highway, Mourilyan, 4860, Queensland, Australia
2	Austrálie	Fairymead House Sugar Museum	Thornhill St., Bundaberg North, Bundaberg, 4670, Queensland, Australia
3	Austrálie	Maffra's Beet Sugar Museum	McMahon Drive (River St.), Maffra, 3860, Victoria, Australia
4	Barbados	Sir Frank Huston Sugar Museum – Barbados National Trust	Wildley House, Wildley, St. Michel, Barbados
5	Belgie	Maison du Sucre	12, Place de la Station, 7911 Frasnes-lez-Avaing, Belgique
6	Belgie	Suikermuseum Tienen	Grote Markt 6, 3300 Tienen, België
7	Dánsko	Danmarks Sukkermuseum	Løjtoftevej 22, 4900 Nakskov, Danmark
8	Itálie	Sugar Packets Museum by Figli di Pinin Pero	C. so Acqui 252, Nizza Monferrato, Italia
9	Kanada	Redpath Sugar Museum	95 Queen's Quay East, Toronto, Ontario, M5E 1A3, Canada
10	Maďarsko	Cukormuséum Szerencs	3900 Szerencs, Gyár út 1., Magyarország
11	Madeira (P)	Câmara Municipal do Funchal	Praça Colombo 5, 9000 Funchal, Madeira
12	Martinik (F)	Maison de la Canne (House of Sugar)	Les Trois-Îlets, Martinique
13	Mauricius	L'Aventure du Sucre	Beau Plan Pamplemousses, Île Maurice
14	Německo	Zucker-Museum Berlin	Amrumer Straße 32, 13353 Berlin Wedding, Deutschland
15	Rakousko	Österreichisches Zuckermuseum	Minoritenplatz 1, 3430 Tulln an der Donau, Österreich
16	USA, Havaj	Alexander & Baldwin Sugar Museum	3957 Hansen Road, (P. O. Box 125), Pu'unāhā, HI 96784, Hawaii, USA
17	USA, Havaj	Gay and Anderson Sugar Visitor Center	2 Kaumakani Avenue, (P. O. Box 440), Kaumakani, HI 96747, Hawaii, USA
18	USA, Havaj	RW Meyer Sugar Mill	Rte. 470, (P. O. Box 269), Kualapuu, Molokai, HI, 96757, Hawaii, USA
19	USA	Natural History Museum of Sugar	P. O. Box 22742, San Diego, CA 92192, California, USA
20	USA	Red River Valley Sugarbeet Museum	Fairfax Ave., Crookston, MN 56716, Minnesota, USA

* Přehled si nedělá nárok na úplnost. V adresáři na webu Listů cukrovarnických a řepářských (<http://www.cukr-listy.cz>) jsou uvedeny odkazy na webové stránky v tabulce uvedených muzeí.