

Výsledky cukrovarnickéj kampane 2009/10 na Slovensku

RESULTS OF THE SUGAR CAMPAIGN 2009/10 IN SLOVAKIA

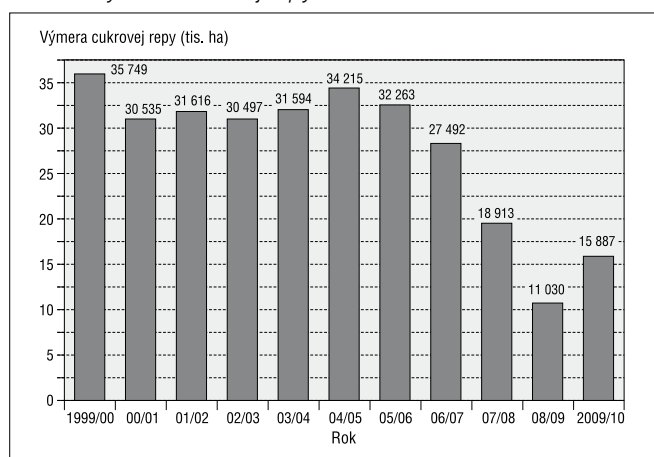
Referát prednesený na Cukrovarnícko-liehovárníckej konferencii 2010

Dušan Janíček – predseda Predstavenstva Slovenského cukrovarníckeho spolku

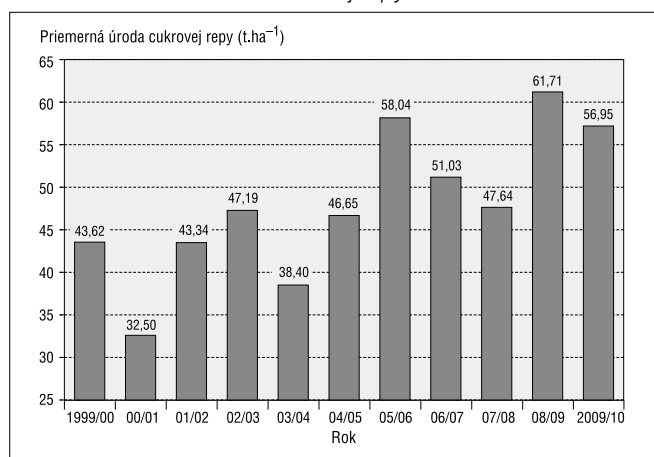
Vývoj kvót v SR

Pôvodná cukorná kvóta SR bola stanovená legislatívou EÚ v objeme 207 432 t cukru. V roku 2006 Slovenské cukrovary Sereď, s. r. o., dokúpili k svojej základnej dodatočnú kvótu 2 732 t. V roku 2007 odovzdala spoločnosť Eastern Sugar, a. s., 100 % svojej kvóty, t.j. 70 133 t, čo tvorilo 33,81 % národnej kvóty SR. V tom istom roku taktiež využila svoju možnosť spoločnosť Považský cukor, a. s., a dokúpila 5 873 t dodatočnej kvóty na cukor. Slovenská republika teda mala k dispozícii pre cukrovarnícku kampaň 2007/08 spolu 145 904 t výrobnéj kvóty pre cukor.

Obr. 1. Výmera cukrovej repy na Slovensku



Obr. 2. Priemerná úroda cukrovej repy



Keďže reformné mechanizmy v rámci EÚ neboli dostatočne efektívne a neprinesli požadovaný efekt, pristúpila Európska Komisia k novým reformným opatreniam a preniesla iniciatívu na pestovateľov cukrovej repy. Táto iniciatíva pestovateľov na Slovensku presiahla v prvej fáze stanovenú 10% hranicu u oboch podnikov, na čo podniky reagovali prevzatím iniciatívy. V prvej fáze končiacej 31. 1. 2008 tak bolo odovzdaných spoločnosťou Považský cukor, a. s., 9 077 t z kvóty podniku a spoločnosťou Slovenské cukrovary, s. r. o., 5 941 t z kvóty podniku. Keďže počas vzájomných rokovaní medzi cukrovarníckymi podnikmi a pestovateľmi nedošlo na úrovni zmiešaných komisií k vzájomnej dohode a naplneniu požiadaviek pestovateľov, pristúpilo sa v druhej fáze končiacej 31. 3. 2008 k riešeniu tejto situácie odovzdaním ďalšieho množstva kvóty pre dosiahnutie minimálneho množstva 50 % odovz danej kvóty, oproti iniciálnej kvóte SR na využitie pomoci Spoločenstva, nevyhnutnej v tejto situácii pre zachovanie pestovania cukrovej repy a výroby cukru na Slovensku. Táto filozofia k nám prišla po vzore Maďarska a stala sa značne motivujúcou aj pre Slovenských pestovateľov, ktorí na ňu pohotovo pristúpili s vidinou rýchleho a jednoduchého zisku, ktorý však bol aj jednorazovým. S odstupom času sa ukázalo, že aj vyplatenie pomoci spoločenstva sa stalo problematickým, keďže SR akceptovala možnosť jednotnej platby na plochu tzv. SAPS (single area payment scheme) pod ktorú spadá aj táto platba a nie je možné ju z tohto balíka vyňať. Oba podniky teda pristúpili pod tlakom pestovateľov k ďalšiemu kráteniu kvóty takže, Považský cukor, a. s., odovzdal v druhej fáze 8 945 t, čo bolo spolu 18 022 t a Slovenské cukrovary, s. r. o., 9 621 t, čo dokopy tvorilo 15 562 t odovz danej cukornej kvóty. Slovenská republika tak vstupovala do kampaní 2008/09 a 2009/10 celkom s 112 319,5 t cukornej kvóty.

Výsledky cukrovarníckej kampane 2009/10 v SR

Počas hospodárskeho roka 2009/10 sa na Slovensku pestovala cukrová repa na celkovej výmere 15 887 ha, ktorá sa v porovnaní s predchádzajúcim rokom zvýšila o 4 857 ha, čo sa odrazilo na celkovej úrode cukrovej repy ako aj na objeme výroby cukru. Tento fakt ovplyvnil najmä zvýšený záujem pestovateľov cukrovej repy o jej pestovanie hlavne v súvislosti s nepriaznivým vývojom cien ostatných poľnohospodárskych komodít na trhu EÚ.

Priemerná úroda cukrovej repy na uvedenej výmere v porovnaní s rekordnou úrodou v predchádzajúcom hospodárskom roku mierne poklesla zo 60,71 t.ha⁻¹ na 56,95 t.ha⁻¹, no aj napriek tomu ju hodnotíme ako uspokojivú. Jej výšku významne

Tab. 1. Výsledky cukrovarníckej kampane na Slovensku za hospodárske roky 2000/01 až 2009/10

Ukazovateľ	2000/01	2001/02	2002/03	2003/04	2004/05	2005/06	2006/07	2007/08	2008/09	2009/10
Výroba cukru (t)	128 790	176 191	183 692	164 932	233 004	263 767	205 407	125 935	101 846*	135 303*
Spracovaná cukrová repa (t)	992 278	1 370 325	1 428 667	1 213 233	1 596 100	1 872 718	1 402 881	901 198	669 601*	904 775*
Počet pestovateľov	620	517	470	472	412	387	355	225	152	180
Výmera cukrovej repy (ha)	30 535	31 616	30 497	31 594	34 215	32 263	27 492	18 913	11 030	15 887
Výmera na pestovateľa (ha)	49,25	61,15	64,89	67,07	83,00	83,00	77,44	84,05	72,57	88,26
Priemerná úroda cukrovej repy (t.ha ⁻¹)	32,50	43,34	47,19	38,40	46,65	58,04	51,03	47,64	60,71	56,95
Úroda polarizačného cukru (t.ha ⁻¹)	5,08	6,65	7,27	6,35	8,10	9,69	8,78	7,71	10,63	9,62
Úroda bieleho cukru (t.ha ⁻¹)	4,21	5,57	6,07	5,22	6,81	8,18	4,47	6,66	9,23	8,52
Výťažnosť cukru (%)	83,15	83,76	83,35	82,20	84,07	84,42	85,12	96,28	86,80	88,56
Cukornatosť (%)	15,61	15,34	15,40	16,54	17,36	16,70	17,20	16,19	17,51	16,89
Spracovateľská kapacita (t.d ⁻¹)	15,598	16 227	15 447	15 096	16 286	17 100	14 700	9 000	9 310	9 310
Priemerná kapacita na cukrovar (t.d ⁻¹)	3 120	3 245	3 089	3 020	3 220	4 275	4 900	4 500	4 655	4 655

* Z cukrovej repy vypestovanej na Slovensku.

ovplyvnilo počasie počas jednotlivých rastových fáz. V prvej polovici, hlavne počas vschádzania cukrovej repy, kedy bolo minimum zrážok, došlo k nerovnomernému vschádzaniu cukrovky a zníženiu počtu jedincov. Druhá polovica obdobia bola priaznivejšia s väčším objemom zrážok, čo sa odrazilo aj na lepšej tvorbe biomasy, takže v konečnom dôsledku sa znížený počet jedincov na celkovej úrode až tak výrazne neprejavil.

Počas cukrovarníckej kampane sa spracovala repa o celkovej hmotnosti 904 775 t. Pestovaniu cukrovej repy sa na Slovensku venovalo spolu 180 pestovateľov a ich počet oproti minulému roku stúpol o 28 ako reflexia ich zvýšeného záujmu. Priemerná výmera cukrovej repy na jedného pestovateľa predstavovala 88,26 ha.

Priemerná úroda polarizačného cukru dosiahla hodnotu 9,62 t.ha⁻¹, takže pri spracovateľskej výťažnosti 88,56 % sa dosiahla priemerná produkcia bieleho cukru 8,52 t.ha⁻¹. Podľa výsledkov je zjavné že v spracovateľských jednotkách pokračuje stúpajúci trend v percentách spracovateľskej výťažnosti poukazujúci na zvládnutie spracovateľskej a výrobnjej technológie.

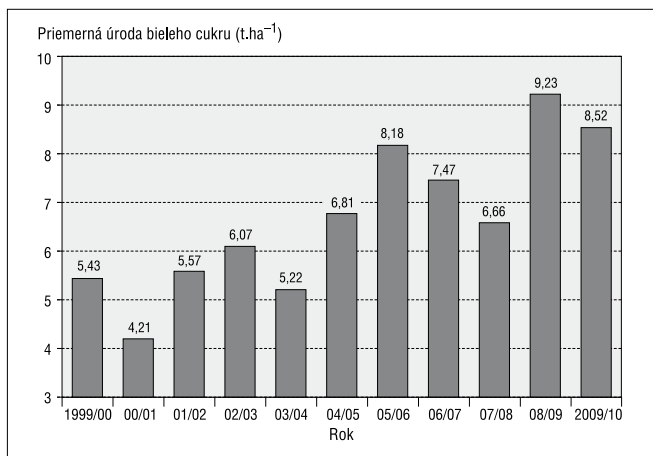
Kvalita cukrovej repy a jej cukornatosť bola v posledných dvoch kampaniach okrem laboratórií v cukrovaroch sledovaná aj v nezávislých laboratóriách na základe požiadavky zástupcov pestovateľov cukrovej repy. Možno konštatovať, že výsledky získané v nezávislých laboratóriách sa minimálne odlišujú od výsledkov podnikových laboratórií. Táto dvojité kontrola priniesla väčšiu spokojnosť a dôveru v radoch pestovateľov.

Spracovateľská cukornatosť mierne poklesla v hospodárskom roku 2009/10 z minuloročných 17,51 % na 16,89 %.

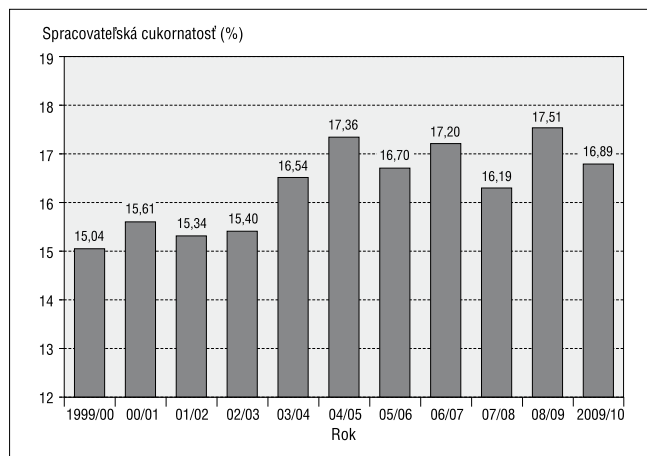
Celková výroba cukru počas kampane dosiahla 140 365 t cukru, čo je o 24 262 t viac, ako v predchádzajúcej cukrovarníckej kampani.

Do kampane 2009/10 sa na Slovensku zapojili dve spracovateľské jednotky v Trenčianskej Teplej a v Sereďi, s nominálnym výkonom spracovania 9 042 t cukrovej repy za 24 hodín, čo je mierny pokles v porovnaní s minulým rokom a ku ktorému došlo v návaznosti na sťažené poveternostné podmienky počas kampane. Priemerné denné spracovanie cukrovej repy na jednu spracovateľskú jednotku teda bolo 4 521 t za 24 hodín.

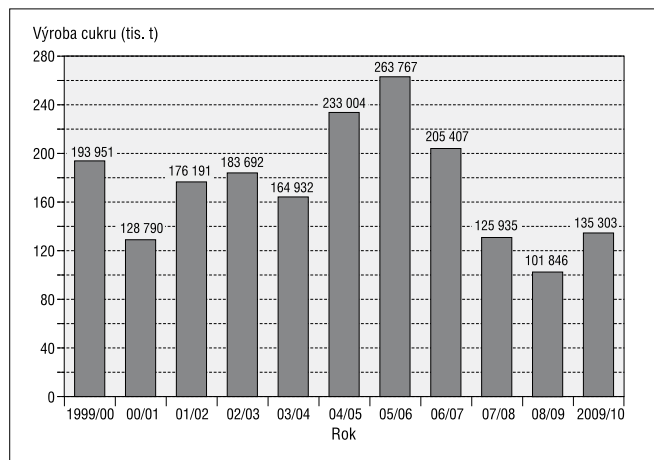
Obr. 3. Priemerná úroda bieleho cukru v SR



Obr. 4. Priemerná spracovateľská cukornatosť



Obr. 5. Výroba cukru na Slovensku



Bilancia cukru na trhu SR

Národní kvóta SR pre kampaň 2009/10 tvorila 112 319,5 t. Z celkového množstva 140 365 t sa vyrobilo 135 303 t cukru z cukrovej repy vypestovanej na Slovensku, zvyšná časť cukru bola vyrobená z cukrovej repy dovezenej z krajín mimo SR. Celková výroba cukru 40 365 t presahuje národnú kvótu SR o 28 045,5 t a jedná sa teda v tomto množstve o výrobu mimo kvóty. Slovenská kvóta izoglukózy pre hospodársky rok 2009/10 predstavovala 68 094,5 t.

Súhrn

Počas hospodárskeho roka 2009/10 sa na Slovensku pestovala cukrová repa na celkovej výmere 15 887 ha, ktorá sa v porovnaní s predchádzajúcim rokom zvýšila o 4 857 ha. Priemerná úroda cukrovej repy v porovnaní s rekordnou úrodou v predchádzajúcom hospodárskom roku mierne poklesla na 56,95 t.ha⁻¹, no hodnotíme ju ako uspokojivú. Počas kampane sa spracovávala repa o celkovej hmotnosti 904 775 t. Priemerná úroda polarizačného cukru dosiahla hodnotu 9,62 t.ha⁻¹ takže pri spracovateľskej výťažnosti 88,56 % sa dosiahla priemerná produkcia bieleho cukru 8,52 t.ha⁻¹. Cukornatosť mierne poklesla z minuloročných 17,51 % na 16,89 %. Celková

výroba dosiahla 140 365 t cukru, 135 303 t sa vyrobilo z cukrovej repy vypestovanej na Slovensku. Do kampane sa zapojili dva cukrovary, v Trenčianskej Teplej a v Sereďi.

Kľúčové slová: Slovensko, cukrovarnícka kampaň, produkcia cukru, produkcia cukrovej repy, výmera cukrovej repy, úroda cukru.

Literatúra

1. KARDOŠ. I.: Výsledky cukrovarníckej kampane 2008/09 na Slovensku. *Listy cukrov. řepař.*, 125, 2009 (3), s. 82–84.
2. JANÍČEK D.: Výsledky cukrovarníckej kampane 2007/08 na Slovensku. *Listy cukrov. řepař.*, 124, 2008 (4), s. 114–115.
2. JANÍČEK D.: Výsledky cukrovarníckej kampane 2006/07 na Slovensku. *Listy cukrov. řepař.*, 123, 2007 (3), s. 79–81.

Janíček D.: Results of the sugar campaign 2009/10 in Slovakia

During the marketing year 2009/10 in Slovakia, sugar beet was grown on the area of 15,887 ha, which is an increase by 4,857 ha in comparison with the preceding year. The average sugar beet yield was 56.95 t.ha⁻¹. Although it was a slight decrease in comparison with the record-breaking yield in the previous year, we still consider it satisfactory. During the campaign, sugar beet of 904,775 t was processed. The average yield of polarised sugar reached the value of 9.62 t.ha⁻¹, and thus, the production effectiveness being 88.56 %, the average white sugar yield was 8,52 t.ha⁻¹. Sugar content slightly dropped from the last year's 17.51 % to 16.89 %. The total amount of sugar produced was 140,365 t, 135,303 t were produced from sugar beet that was grown in Slovakia. Two sugar factories in Trenčianska Teplá and Sereď took part in the campaign.

Key words: Slovakia, sugar campaign, sugar production, sugar beet production, beet area, sugar yield.

Kontaktná adresa – Contact address:

Ing. Dušan Janíček, Slovenský cukrovarnícky spolok, Záhradnícka 21, 811 07 Bratislava, Slovenská republika, e-mail: dusan.janicek@agrana.com.