

Dopady vstupu ČR do EU a reformy Společné organizace trhů v odvětví cukru na trh s cukrem v ČR

IMPACTS OF THE ACCESSION OF THE CZECH REPUBLIC TO THE EU AND OF THE REFORM OF COMMON MARKET ORGANIZATION
IN THE SUGAR BRANCH TO THE SUGAR MARKET IN THE CZECH REPUBLIC

Hana Strnadlová – Ústav zemědělské ekonomiky a informací, Praha

Vstup ČR do EU znamenal pro odvětví cukrové řepy a cukru zavedení mechanismů Společné organizace trhů (systém kvót, institucionálních cen EU, produkčních dávek apod.), ale po dvou letech se tento „cukerní režim“ změnil v důsledku realizace reformy SOT v odvětví cukru.

Od počátku hospodářského roku 2006/07 byla v EU zahájena reforma SOT v odvětví cukru podle nařízení Rady č. 318/2006¹, 319/2006 a 320/2006 na období let 2006/07 až 2014/15.

Pro Společnou organizaci trhu s cukrem bylo formulováno sedm základních cílů:

- zajištění rovnoměrného zásobování cukrem cestou ochrany evropského trhu před extrémními cenovými výkyvy,
- zvyšování konkurenceschopnosti odvětví, aby obstálo v mezinárodní konkurenci,
- zajištění přiměřeného příjmu zemědělců a životaschopnosti venkova cestou přechodu od podpory cen k systému podpory výrobců, která by se odvíjela od jejich nákladů,
- zajištění podmínek pro hospodářskou soutěž, únosné ceny pro zpracovatele a spotřebitele a diversifikace nabídky sladidel,
- snížení poškozování životního prostředí cukrovarnickou výrobou,
- zjednodušení tržního řádu na cukr a zvýšení jeho transparentnosti,
- omezení nákladů v rozpočtu.

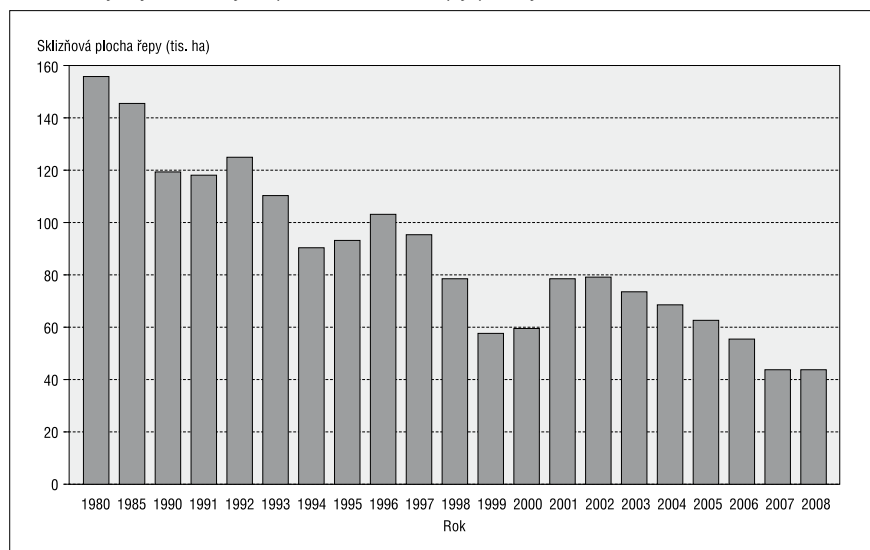
Hlavním cílem reformy je postupné dosažení rovnovážného stavu na trhu s cukrem EU prostřednictvím snížení celkové produkce cukru v EU. Požadavkem Komise bylo snížit celkovou produkční kvótu cukru, isoglukózy a inulínu v EU o 6 mil. t, tedy z původních 19 800 549 t na 13 800 549 t (po započtení dodatečné kvóty).

Základní filosofií reformy Společné organizace trhů v odvětví cukru měla být restrukturalizace cukrovarnického průmyslu a pěstování cukrové řepy na bázi konkurenceschopnosti, tj. mělo dojít k uzavírání nekonkurenčních cukrovarnických podniků a ukončení pěstování cukrové řepy v oblastech, kde tato činnost je neefektivní. K docílení předpokládaných cílů reformy SOTC byla přijata následující opatření:

- Postupné snižování referenčních cen cukru z 631,9 €·t⁻¹ v hospodářských letech 2006/2007 a 2007/2008 až na cílovou hodnotu 404,4 €·t⁻¹ od hospodářského roku 2009/2010.
- Postupné snižování minimálních cen cukrové řepy z 32,86 €·t⁻¹ pro hospodářský rok 2006/07 až na cílovou hodnotu 26,29 €·t⁻¹ od hospodářského roku 2009/10.
- Revize systému intervenčního nákupu cukru ze strany ES (snížení intervenční ceny na úroveň 80 % referenční ceny roku následujícího po podání žádosti a stanovení maximálního ročního množstevního limitu nakupovaného cukru pro období let 2006/07 až 2009/10 na 600 tis. t.).

- Nahrazení původně zamýšleného plošného zkrácení produkčních kvót cukru mechanismem dobrovolného vzdání se kvót za finanční náhradu (restrukturalizační podpora), přičemž její výše byla odstupňována podle roku vzdání se kvóty, a to z maximální částky 730 €·t⁻¹ pro hospodářské roky 2006/07 a 2007/08, 625 €·t⁻¹ pro hospodářský rok 2008/09 až po částku 520 €·t⁻¹ v hospodářském roce 2009/2010 – restrukturalizační podpora se vyplácela při vzdání se celého množství přidělené produkční kvóty cukru.
- Částečná kompenzace snížení cen cukrové řepy formou oddělené platby za cukr dle nařízení Rady č. 319/2006 (v letech 2006/07 a 2007/08 kompenzace snížení cen cukrové řepy do výše 60 % a od roku 2008/09 do výše 64 % rozdílu minimální ceny cukrové řepy platné před cukerní reformou a v konkrétním období realizace reformy).

Obr. 1. Vývoj sklizňových ploch cukrové řepy pro výrobu cukru na území ČR



Pramen: ČMCS, SZIF, VUC Praha

Tab. 1. Vývoj základních parametrů českého řepářství a cukrovarnictví

	2001/02	2002/03	2003/04	2004/05	2005/06	2006/07	2007/08	2008/09
Počet pěstitelů cukrové řepy				935	901	866	767	718
Průměrná plocha cukrové řepy na 1 pěstitele (ha)				76	73	64	65	71
Počet činných cukrovarů	14	13	13	11	11	10	7	7
Celková kvóta cukru (tis. t)	504,000	504,000 ¹	454,862 ²	454,862	454,862	454,862	372,459	372,459
Dočasně snížená kvóta cukru (tis. t) ³	–	–	–	–	436,091	425,769	345,307	–
Výroba cukru z řepy celkem (tis. t)	491,2	557,6	515,4	558,4	558,9	470,5	353,9	414,7
Celkové množství cukrové řepy zpracované pro výrobu cukru (tis. t)	3 900	4 003	3 470	3 488	3 431	2 993	2 415	2 565
Řepa zpracovaná pro výrobu bioetanolu a jiné průmyslové účely (tis. t) ⁴	–	–	–	–	–	206,5	556,2	461,7
Výnos cukrové řepy pro výrobu cukru (t.ha ⁻¹)	49,79	50,50	46,88	50,57	54,31	53,64	54,71	58,31
Cukernatost řepy (%)	15,66	16,13	18,20	18,53	18,70	18,41	16,47	18,04
Výtěžnost bílého cukru z řepy (%)	12,59	13,93	14,85	16,01	16,29	15,72	14,66	16,17
Produkční plocha řepy k výrobě cukru celkem (tis. ha) ⁴	78,9	79,5	74,0	69,0	63,2	55,8	44,1	44,0
Produkční plocha řepy k výrobě bioetanolu a pro jiné prům. účely (tis. ha)	–	–	–	–	–	3,6	9,9	7,3
Produkční plocha cukrové řepy celkem (tis. ha)	78,9	79,5	74,0	69,0	63,2	59,4	54,0	51,3
Výnos polarizačního cukru (t.ha ⁻¹)	7,74	8,12	8,24	9,37	10,16	9,87	9,01	10,52
Výnos bílého cukru z řepy (t.ha ⁻¹)	6,23	7,01	6,96	8,10	8,84	8,43	8,02	9,42

Pramen: MZe, SZIF, ČMCS

Poznámka:

¹ Kvóta pro rok 2002/03 byla původně stanovena na 504 tis. t (tuzemský podíl 357 840 t a vývozní podíl 146 160 t). Kvóta byla zrušena nařízením vlády č. 114/2001 Sb., týkajícím se stanovení individuálních kvót, minimální ceny cukrové řepy a cukru a maximální ceny cukru na základě nálezu Ústavního soudu č. 499/2002 Sb. ze dne 30. 10. 2002 s účinností od 29. 11. 2002.

² Tato kvóta byla stanovena nařízením vlády č. 97/2003. Tuzemský a vývozní podíl byl stanoven stejně jako v roce 2002/03 (tuzemský podíl 71 % a vývozní podíl 29 %).

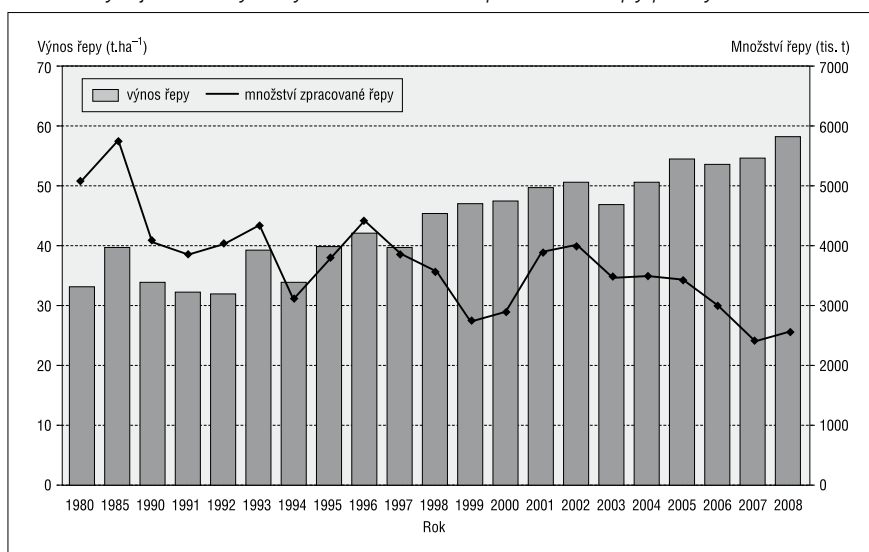
³ V roce 2005/06 dočasně snížená kvóta cukru v rámci deklasifikace; v roce 2006/07 a 2007/08 množství cukru, které bylo v daném roce možné uvést na trh EU.

⁴ V přepočtu na 16% cukernatost.

Vzhledem k nutnosti zefektivnění procesu restrukturalizace odvětví byl již ve druhém roce reformy změněn režim „cukerní reformy“, aby bylo dosaženo původně vytýčeného cíle, tj. snížení produkce cukru v Evropské unii na požadovanou úroveň. Jednání Rady ministrů (AGRI, ECOFIN) EU po složitém jednání odsouhlasilo změny režimu restrukturalizace cukrovarnického průmyslu, které měly tento režim zefektivnit možností vstupu pěstitelů do restrukturalizace odvětví, aby bylo dosaženo původně vytýčeného cíle, tj. snížit produkci cukru v Evropské unii na požadovanou úroveň. Vydáním nařízení Rady č. 1260/2007 ze dne 9. října 2007, kterým se mění nařízení (ES) č. 318/2006 o společné organizaci trhů v odvětví cukru, nařízení Rady 1261/2007 ze dne 9. října 2007, kterým se mění nařízení (ES) č. 320/2006, kterým se zavádí dočasný režim restrukturalizace cukrovarnického průmyslu ve Společenství a nařízení Komise č. 1264/2007² ze dne 26. října 2007, kterým se mění nařízení (ES) č. 968/2006, kterým

se stanoví prováděcí pravidla k nařízení Rady (ES) č. 320/2006, kterým se zavádí dočasný režim restrukturalizace cukrovarnického průmyslu ve Společenství, došlo k tzv. „reformě reformy“. Tato „reforma reformy“ trhu s cukrem v EU vstoupila v platnost 30. října 2007.

Obr. 2. Vývoj hektarových výnosů a množství zpracované řepy pro výrobu cukru



Pramen: ČMCS, SZIF, VUC Praha

¹ Nabytím účinnosti nařízení Rady č. 1234/2007 bylo nařízení Rady č. 318/2006 zrušeno.

² Uvedené novely nařízení byly v Úředním věstníku publikovány dne 27. 10. 2007.

Tab. II. Bilance výroby a spotřeby cukru ¹

Ukazatel	2004/05	2005/06	2006/07	2007/08	2008/09 ²	Meziroční index 2007/08 = 100
	Bilance výroby a spotřeby cukru (tis. t)					
Počáteční zásoba	103,1	232,2	105,0	119,8	62,5	52,17
Výroba cukru ze sklizené řepy ^{3,4}	558,4	558,9	470,5	353,9	414,7	117,18
Dovoz celkem	231,6	256,7	367,1	222,2	220,8	99,37
v tom - dovoz cukru	47,6	44,1	92,4	83,4	90,5	108,51
- dovoz cukru ve výrobcích a substituentů cukru ⁵	184,0	212,6	274,7	138,8	130,3	93,88
Celková nabídka	893,1	1 047,8	942,6	695,9	698,0	100,30
Domácí spotřeba	336,3	451,8	510,6	395,3	375,5	94,99
Vývoz celkem	324,6	491,0	312,2	238,1	244,0	102,48
v tom - vývoz cukru	216,6	358,4	171,0	147,6	151,5	102,64
- vývoz cukru ve výrobcích a substituentů cukru ⁵	108,0	132,6	141,2	90,5	92,5	102,21
Celková poptávka	660,9	942,8	822,8	633,4	619,5	97,81
Konečná zásoba	232,2	105,0	119,8	62,5	78,5	125,60

Poznámka:

Pramen: Statistika zahraničního obchodu ČSÚ, MZe, SZIF, ČMCS

¹ V letech 2004/05 až 2005/06 od 1. 7. do 30. 6. následujícího roku; v roce 2006/07 od 1. 7. 2006 do 30. 9. 2007; v roce 2007/08 a 2008/09 od 1. 10. do 30. 9. následujícího roku; proto se konečná zásoba roku 2003/04 nerovná počáteční zásobě 2004/05.

² Odhad.

³ Údaj SZIF.

⁴ V roce 2008/09 předběžná výroba cukru podle SZIF.

⁵ Od 1. 1. 2006 bez cukru obsaženého v minerálních vodách, sodovkách s cukrem, destilátech a likérech, neboť položky KN 2202, 2205 a 2208 nejsou ve statistice zahraničního obchodu ČSÚ nadále sledovány.

Současným řešením reformy Společné organizace trhů v odvětví cukru bylo motivovat cukrovarnické podniky výplatou restrukturalizačních podpor a umožnit pěstitelům cukrové řepy vzdát se 10 % své kvóty za finanční náhradu ve výši 10 % z restrukturalizační částky, která je vyplacena cukrovarnickému podniku a také částkou dodatečné podpory ve výši 237,5 €·t⁻¹ cukru.

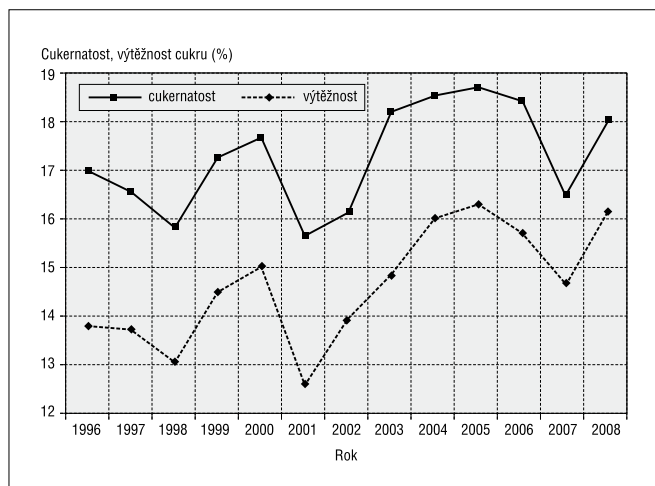
V letech po vstupu ČR do EU bylo v odvětví cukrové řepy a cukru dosaženo velmi dobrých výsledků u základních parametrů produkce cukrové řepy a cukru a v kvalitě řepy.

V rámci „deklasifikace“ došlo nařízením Komise (ES) č. 1609/2005 ze dne 30. 9. 2005 pro hospodářský rok 2005/06 ke snížení zaručeného množství cukru v rámci produkčních kvót

a předpokládaných maximálních požadavků na zásobování rafinerií v rámci preferenčních dovozů v EU. V ČR se toto množství cukru produkovaného v rámci kvót snížilo celkem o 18 771,2 t (snížení v kvótě A představovalo 18 207,7 t a v kvótě B 563,5 t) na 436 090,8 t.

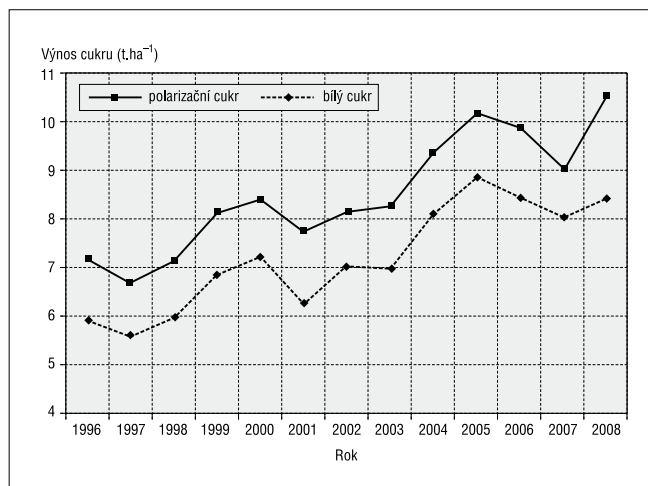
V roce 2006/07 bylo vzhledem k přebytku cukru na trhu EU realizováno preventivní stažení cukru z trhu. EK rozhodla o stažení cukru z trhu EU pro hospodářský rok 2006/07 v celkovém množství 2 393 424 t, což je 13,5 % z původní kvóty roku 2004/05. Zemím, které měly původně vyšší podíl kvóty B byl přidělen nižší koeficient. ČR se podařilo vyjednat koeficient 0,9043, který byl příznivý pro výši prodeje cukru vyrobeného

Obr. 3. Vývoj cukrnatosti řepy a výtěžnosti bílého cukru z řepy



Pramen: ČMCS, SZIF, VUC Praha

Obr. 4. Vývoj výnosů polarizačního a bílého cukru z řepy



Pramen: ČMCS, SZIF, VUC Praha

Tab. III. Dovoz a vývoz cukru (1701) a cukru ve výrobcích

Ukazatel	2003/04 ¹	2004/05 ¹	2005/06 ¹	2006/07 ²	2007/08 ³	2008/09 ⁴
	Dovoz a vývoz cukru a cukru ve výrobcích – v hodnotě bílého cukru (t)					
Dovoz cukru (1701)	33 347	47 564	44 132	92 389	83 367	50 612
Dovoz cukru ve výrobcích (bez 1701)	120 567	184 015	212 573	274 745	138 825	76 683
Dovoz cukru celkem	153 914	231 579	256 705	367 134	222 192	127 295
Vývoz cukru (1701)	113 437	216 580	358 451	171 068	147 656	100 044
Vývoz cukru ve výrobcích (bez 1701)	87 079	108 038	132 501	141 162	90 463	61 423
Vývoz cukru celkem	200 516	324 618	490 952	312 230	238 119	161 467
Saldo cukru (1701)	+80 090	+169 016	+314 319	+78 679	+64 289	+49 432
Saldo cukru ve výrobcích (bez 1701)	-33 488	-75 977	-80 072	-133 583	-48 362	-15 260
Saldo cukru celkem	+46 602	+93 039	+234 247	-54 904	+15 927	+34 172

Pramen: Celní statistika ČSÚ

Poznámka: Za hospodářské roky.

¹ Hospodářský rok trval od 1. 7. do 30. 6. příštího roku.² Hospodářský rok 2006/07 byl přechodný; měl celkem 15 měsíců (od 1. 7. 2006 do 30. 9. 2007).³ Hospodářský rok trval od 1. 10. 2007 do 30. 9. 2008.⁴ Od 1. 10. 2008 do 30. 4. 2009.

Tab. IV. Saldo dovozu a vývozu cukru

Ukazatel	2003/04 ¹	2004/05 ¹	2005/06 ¹	2006/07 ²	2007/08 ³	2008/09 ⁴
	Saldo dovozu a vývozu cukru (mil. Kč)					
Dovoz cukru (1701)	277,4	882,5	788,3	1 746,0	1 246,3	730,3
Vývoz cukru (1701)	1 651,7	3 678,6	4 989,4	2 839,5	2 092,1	1 242,8
Saldo cukru (1701)	+1 374,3	+2 796,1	+4 201,1	+1 093,5	+845,8	+512,5

Pramen: ČSÚ

Poznámka: Za hospodářské roky.

¹ Hospodářský rok trval od 1. 7. do 30. 6. příštího roku.² Hospodářský rok 2006/07 byl přechodný; měl celkem 15 měsíců (od 1. 7. 2006 do 30. 9. 2007).³ Hospodářský rok trval od 1. 10. 2007 do 30. 9. 2008.⁴ Od 1. 10. 2008 do 30. 4. 2009.

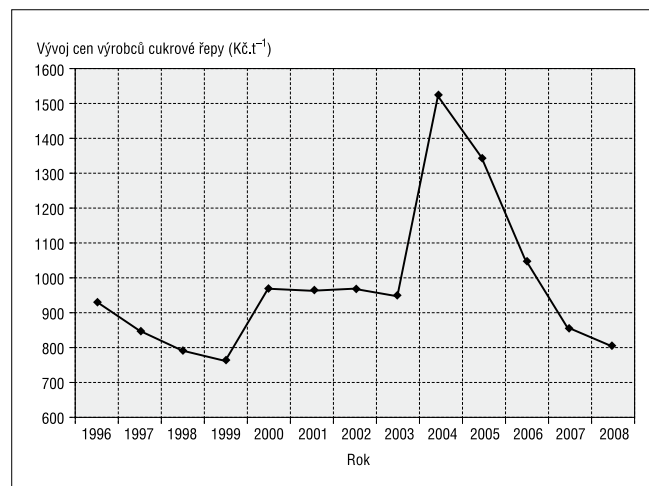
v ČR v roce 2006/07 v rámci EU. V ČR bylo podle článku 19 nařízení Rady č. 318/2006 staženo z trhu celkem 43 530,293 t cukru. Včetně zaplacené části kvóty z dodatečné nabídky cukru pro ČR ve výši 14 437 t mohlo být tedy v roce 2006/07 uvedeno na trh EU celkem 425 769 t cukru³. Výroba dočasně snížené kvóty cukru, ale nebyla v roce 2006/07 naplněna.

Od hospodářského roku 2007/08 se snížila celková kvóta cukru v ČR o 102 472,8 t, protože společnost Eastern Sugar Česká republika, a. s., odevzdala celou kvótu cukru EK za restrukturalizační podporu. V důsledku ukončení výroby cukru této společnosti v ČR nebyla v roce 2007/08 zahájena výroba cukru ve třech cukrovarech (Hrochův Týnec, Němčice a Kojetín). Kvóta cukru pro rok 2007/08 je 372 459,207 t včetně dodatečné kvóty ve výši 20 070 t. Podle nařízení Komise (ES) č. 290/2007 byly stanoveny pro jednotlivé členské státy pro hospodářský rok 2007/08 procentní podíly kvót cukru za účelem stažení cukru z trhu EU. Z celkové kvóty cukru bylo v ČR v roce 2007/08

³ Cukr stažený z trhu musel podnik skladovat a tento cukr mohl být považován za první cukr vyrobený v příštím hospodářském roce. Cukrovárnický podnik měl ale také možnost požádat do 31. 1. 2007, aby množství staženého cukru bylo považováno za cukr vyrobený mimo kvótu v rámci probíhajícího hospodářského roku.

staženo z trhu 7,29 %, tj. 27,2 tis. t cukru. Vzhledem ke skutečnosti, že výroba kvótového cukru nebyla v hospodářském

Obr. 5. Vývoj cen zemědělských výrobců cukrové řepy při skutečně dosažené cukernatosti



Pramen: ČMCS, SZIF, VUC Praha

Tab. V. Ceny, odvody do restrukturalizačního fondu a restrukturalizační podpora v rámci reformované Společné organizace trhů v odvětví cukru

Ukazatel	MJ	2005/06	2006/07	2007/08	2008/09	2009/10	2010/11 až 2014/15
Intervenční, resp. referenční cena bílého cukru ¹	€·t ⁻¹	631,9	631,9	631,9	541,5	404,4	404,4
Snížení ceny bílého cukru (rok 2005/06 = 100)	%	–	0	0	14,3	36,0	36,0
Restrukturalizační částka ²	€·t ⁻¹	–	126,4	173,8	113,3	0	0
Intervenční, resp. referenční produkční cena cukru po odpočtu restrukturalizační částky	€·t ⁻¹	631,9	505,5	458,1	428,2	404,4	404,4
Snížení referenční produkční ceny bíl. cukru po odpočtu restruk. částky (rok 2005/06 = 100)	%	–	20,0	27,5	32,2	36,0	36,0
Intervenční, resp. referenční cena surového cukru	€·t ⁻¹	523,7	496,8	496,8	448,8	335,2	335,2
Minimální cena cukrové řepy ³	€·t ⁻¹	43,6	32,86	29,78	27,83	26,29	26,3
Snížení minimální ceny cukrové řepy (rok 2005/06 = 100)	%	–	24,6	31,7	36,2	39,7	39,7
Restrukturalizační podpora EU ⁴	€·t ⁻¹	–	730,0	730,0	625,0	520,0	–

Pramen: EK

Poznámka:

¹ V roce 2005/06 intervenční cena bílého cukru. Referenční cena bílého cukru je cena bílého cukru při obchodování na vnitřním trhu EU.² Finanční částka, kterou platí producenti cukru do restrukturalizačního fondu EU z každé tuny přidělené kvóty cukru.³ V roce 2005/06 je uvedena minimální cena cukrové řepy nakoupená v rámci kvóty A a B.⁴ Odstupné z restrukturalizačního fondu za kvótovej cukr, který výrobce přestane natrvalo produkovat.

roce 2007/08 naplněna, bylo staženo z trhu pouze množství ve výši 4,6 tis. t cukru, které bylo převedeno do dalšího hospodářského roku ⁴. Celkem mohlo být v roce 2007/08 uvedeno na trh EU 345,3 tis. t cukru.

Počet pěstitelů cukrové řepy se před reformou SOT v odvětví cukru pohyboval kolem jednoho tisíce. Vzhledem ke snížení produkční kvóty cukru v souvislosti se vstupem ČR do EU a později v důsledku snížení kvóty vlivem reformy SOT v odvětví cukru se počet pěstitelů cukrové řepy snižoval a v roce 2008/09 se odhaduje na 760 (včetně pěstitelů cukrové řepy pro výrobu bioetanolu). Průměrná plocha cukrové řepy na jednoho pěstitele v ČR se v období vstupu ČR do EU pohybovala kolem 76 ha. Vzhledem ke snížení produkce cukru v důsledku nižší cukerní kvóty se výměra cukrové řepy na jednoho pěstitele do roku 2008/09 snížila o 11 ha na 65 ha.

V roce 2000/01 se počet cukrovarů v ČR snížil na třináct (z 53 cukrovarů v roce 1989/90) a v roce 2007/08 (po odchodu společnosti Eastern Sugar z českého trhu s cukrem) existuje v ČR již pouze sedm cukrovarů, řízených pěti cukrovarnickými společnostmi:

- Cukrovar Vrbátky a. s. (cukrovar Vrbátky),
- Hanácká potravinářská společnost, s. r. o. (cukrovar Prosenice),
- Litovelská cukrovarna, a. s. (cukrovar Litovel),
- Cukrovary a lihovary TTD, a. s. (cukrovary České Meziříčí a Dobrovice),
- Moravskoslezské cukrovary, a. s. (cukrovary Hrušovany nad Jevišovkou a Opava-Vávrovice).

⁴ Celkem bylo do kvóty hospodářského roku 2008/09 převedeno 11,2 tis. t cukru (včetně cukru staženého z trhu v roce 2007/08).

⁵ Tento ukazatel udává, na jaký zpracovatelský výkon je závod zařízen.

⁶ Průměrná jmenovitá kapacita cukrovaru v roce 1989/90 činila 1 339 t řepy za den.

⁷ Odhad ČMCS k 27. 2. 2008.

⁸ Odhad ČMCS k 27. 2. 2008.

Cukrovary a lihovary TTD, a. s. jsou vlastněny subjekty ze zemí EU15 (skupina Tereos – Francie a skupina Nord Zucker – Německo), stejně tak jako Moravskoslezské cukrovary (skupina Agrana – Rakousko), jejich hlavním vlastníkem je německý Südzucker, největší výrobce cukru v EU. Cukrovary a lihovary TTD, a. s., a Moravskoslezské cukrovary, a. s., vlastní více než 80 % národní kvóty ČR.

Průměrná jmenovitá kapacita cukrovaru ⁵, která v hospodářském roce 2001/02 činila 2 954 t řepy za den, se v roce 2004/05 zvýšila na 3 868 t řepy za den (zvýšení ve srovnání s rokem 2001/02 o 30,9 %). V roce 2008/09 se průměrná jmenovitá kapacita cukrovaru odhaduje na 5 000 t řepy za den, což představuje zvýšení ve srovnání s rokem 2001/02 o 69,3 % ⁶.

Průměrná sklizňová plocha cukrové řepy pro výrobu cukru v ČR v roce 2001 činila 79 tis. ha; v roce vstupu ČR do EU se snížila v důsledku reformy na 69 tis. ha a v období „reformy reformy“ v roce 2008 představovala již jen 44 tis. ha, tj. od roku 2001 snížení o přibližně 35 tis. ha (44,3 %). Podle prvního odhadu ČMCS k 14. 8. 2009 se v hospodářském roce 2009/10 odhaduje plocha cukrové řepy 44,5 tis. ha, tj. 101,1 % plochy předchozího roku.

Množství zpracované cukrové řepy, které v roce 2000/01 činilo 2 890 tis. t, se po vstupu ČR do EU v roce 2004/05 zvýšilo na 3 488 tis. t, ale po realizaci „reformy reformy“ se v roce 2008/09 snížilo na 2 565 tis. t, tj. 73,5 % skutečnosti roku 2004/05. Podle prvního odhadu ČMCS k 14. 8. 2009 se v hospodářském roce 2009/10 očekává množství zpracované cukrové řepy 2 600 tis. t, což je přibližně na úrovni předchozího roku.

Průměrný hektarový výnos cukrové řepy v ČR v letech 2004/05 až 2007/08 dosáhl 53,11 t, tj. ve srovnání s lety 2000/01 až 2003/04 se zvýšil o 8,9 % %. V roce 2008/09 průměrný výnos cukrové řepy dosáhl 58,31 t·ha⁻¹, což je 109,8 % skutečnosti předchozích čtyř let.

V letech 2004/05 až 2007/08 bylo dosaženo také vysoké průměrné cukernatosti řepy (18,14 %, zatímco v letech 2000/01 až 2003/04 průměrná cukernatost činila jen 16,91 %). V roce

2008/09 se průměrná cukernatost řepy (18,04 %) od průměru předchozích čtyř let příliš neodlišovala.

Výnos polarizačního cukru v ČR v průměru let 2004/05 až 2007/08 dosáhl 9,64 t.ha⁻¹, tj. o 17,7 % více než v průměru předchozích čtyř let. V roce 2008/09 se odhaduje průměrný výnos polarizačního cukru 10,52 t.ha⁻¹⁷, což je o 9,1 % více ve srovnání s průměrem let 2004/05 až 2007/08. Zvýšení výnosů polarizačního cukru bylo ovlivněno zvýšením hektarových výnosů cukrové řepy, mj. v důsledku pěstování výkonných odrůd řepy a zvýšením cukernatosti řepy.

Výnos bílého cukru v ČR v průměru let 2004/05 až 2007/08 dosáhl 8,37 t.ha⁻¹, tj. o 22,5 % více než v průměru předchozích čtyř let. V roce 2008/09 se odhaduje průměrný výnos bílého cukru 9,42 t.ha⁻¹⁸, což je o 9,1 % více ve srovnání s průměrem let 2004/05-2007/08. Ke zvýšení výnosů bílého cukru z řepy přispělo, kromě zvýšení hektarových výnosů cukrové řepy a její cukernatosti, také zvýšení výtěžnosti cukru z polarizačního cukru řepy (82,05 % v roce 2001/02, 85,71 % v roce 2004/05 a 89,4 % v roce 2008/09), což svědčí o zvyšování účinnosti technologie v cukrovařech.

Výtěžnost bílého cukru z řepy v průměru let 2004/05 až 2007/08 dosáhla 15,75 %, zatímco v průměru předchozích čtyř let pouze 14,01 %. V roce 2008/09 se výtěžnost bílého cukru z řepy odhaduje na 16,17 % (o 0,42 % více než byl průměr předchozích čtyř let).

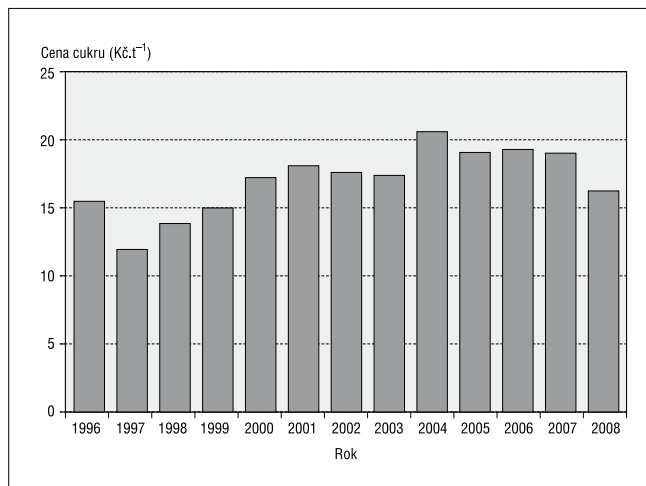
Z uvedených dat je zřejmé, že intenzita produkce cukrové řepy a cukru a kvalita cukrové řepy (měřená její cukernatostí) se po vstupu ČR do EU podstatně zvýšily a výsledky dosáhly již dobré evropské úrovně. Ve výnosech polarizačního i bílého cukru z jednoho hektaru dosahuje ČR nejvyšší úrovně z EU10, což svědčí o konkurenceschopnosti českého řepářství a cukrovarnictví.

Po vstupu ČR do EU došlo v letech 2004/05 až 2006/07 ve srovnání s obdobím před vstupem do EU k podstatnému zvýšení vývozu cukru, a to jak u vývozu cukru (KN 1701), tak u vývozu cukru ve výrobcích (včetně obchodní výměny v rámci EU), zejména v rámci obchodní výměny s EU a také došlo k významnému zvýšení vývozních cen cukru v rámci intrakomunitárního obchodu se zeměmi EU. Bilance zahraničního obchodu s cukrem (včetně cukru ve výrobcích) byla v letech 2004/05 a 2005/06 aktivní (+93,0 tis. t; resp. 234,2 tis. t); po reformě SOT v odvětví cukru v roce 2006/07 vzhledem ke snížení domácí produkce cukru, zvýšení dovozů cukru včetně cukru ve výrobcích a snížení vývozu cukru byla tato bilance pasivní (-54,9 tis. t), v roce 2007/08 bylo saldo zahraničního obchodu s cukrem aktivní, zejména vlivem snížení dovozu cukru ve výrobcích, avšak jeho hodnota byla nízká (15,9 tis. t).

Pokud jde o teritoriální rozdělení obchodu s cukrem České republiky, dovozy po vstupu do EU byly realizovány nejvíce ze Slovenska, zatímco před vstupem do EU byl cukr dovážen především z Německa a Polska. Po reformě SOT v odvětví cukru se dovozy cukru z Polska a Německa zvyšují a lze očekávat, že se nadále budou zvyšovat dovozy cukru vzhledem k tomu, že v těchto zemích zůstaly vysoké kvóty cukru i po reformě, tj. tyto země zůstanou čistými dovozci cukru.

Vývozy cukru byly po vstupu ČR do EU realizovány především do zemí EU, zejména do sousedních zemí (Německo, Rakousko, Slovensko, Polsko), zatímco vývozy cukru do třetích zemí se postupně snižovaly. V roce 2005/06 bylo do třetích zemí vyvezeno ještě 152,2 tis. t cukru (42,3 % z celkového vývozu), především do balkánských zemí (Chorvatsko, Bosna, Makedonie). V roce 2007/08 byly vývozy cukru do třetích zemí

Obr. 6. Vývoj cen průmyslových výrobců krystalového cukru



Pramen: ČMCS, SZIF, VUC Praha

zanedbatelné; export činil pouze 3,0 tis. t, tj. 2,0 % z celkového vývozu cukru.

Po reformě SOT v odvětví cukru se podstatně snížil podíl samozásobení cukrem v ČR. V roce 2006/07 činil podíl samozásobení 91,5 % a v roce 2007/08 byl 89,5 %, tj. ČR byla v těchto letech čistým dovozcem cukru, zatímco před reformou byla ČR čistým vývozcem cukru (v roce 2004/05 byl tento podíl vysoký 166,0 % a v roce 2005/06 činil ještě 123,7 %). V roce 2008/09 se podíl samozásobení podle předběžných výsledků zvýšil na 110,4 %, zejména vlivem vyšší produkce cukru.

Vysoké zásoby cukru, které byly způsobeny zejména snížením spotřeby cukru těsně po vstupu ČR do EU, se v důsledku zvýšeného vývozu cukru, jeho vyšší domácí spotřeby (v letech 2005/06 a 2006/07) a nižší produkce cukru v souvislosti s „reformou reformy“ snížily z 232,2 tis. t na konci hospodářského roku 2004/05 na 62,5 tis. t na konci hospodářského roku 2007/08.

V důsledku implementace vysokých institucionálních cen EU (minimální a základní cena cukrovky, intervenční cena cukru), platných v rámci „cukerního režimu“ EU před jeho reformou, se ceny cukrové řepy a cukru v prvních dvou letech po vstupu ČR do EU podstatně zvýšily. Průměrná cena zemědělských výrobců (CZV) cukrové řepy ze sklizně roku 2004 se podle ČSÚ meziročně zvýšila o 60,3 % na 1 521 Kč.t⁻¹⁹ (při skutečně dosažené cukernatosti). Průměrná cena zemědělských výrobců cukrovky (A, B a C) při přepočtu na 16% cukernatost dosáhla v roce 2004/05 přibližně pouze 1 190 Kč.t⁻¹, protože asi 20 % cukrové řepy bylo vyprodukováno nad kvótu za podstatně nižší cenu, což konečnou cenu snížilo. V roce 2005/06 dosáhla průměrná CZV cukrové řepy (podle ČSÚ) 1 347 Kč.t⁻¹, tj. 88,6 % skutečnosti předchozího roku¹⁰. V roce 2006/07 dosáhla průměrná CZV cukrové

⁹ Cena zemědělských výrobců cukrovky vykazovaná ČSÚ. Po přepočtu řepy na 16% cukernatost a po úpravě ceny cukrovky B Nařízením Komise (ES) č. 1462/2004 ze dne 17. 8. 2004, se zohledněním doplňkových dávek ve smyslu Nařízení Komise (ES) č. 1686/2005 a cen realizovaných za produkci řepy „C“ průměrná CZV cukrové řepy ze sklizně roku 2004 činila 1 201,40 Kč/t.

¹⁰ Po přepočtu řepy na 16% cukernatost a po úpravě ceny cukrovky B Nařízením Komise (ES) č. 1462/2004 ze dne 17. 8. 2004 a cen realizovaných za produkci řepy „C“ průměrná CZV cukrové řepy ze sklizně roku 2005 činila 1 063,60 Kč.t⁻¹.

řepy při skutečně dosažené cukernatosti, podle údajů ČSÚ, v průměru ČR 1 060 Kč.t⁻¹, tj. 78,7 % skutečnosti roku 2005/06. V roce 2007/08 dosáhla průměrná CZV cukrové řepy (při skutečně dosažené cukernatosti), podle údajů ČSÚ, v průměru ČR 860 Kč.t⁻¹, tj. 81,1 % skutečnosti roku 2006/07. V roce 2008/09 dosáhla průměrná CZV cukrové řepy¹¹ podle údajů ČSÚ v průměru ČR 806 Kč.t⁻¹, tj. 93,7 % skutečnosti roku 2007/08.

V důsledku posilování české koruny vůči euru až do podzimu 2008 se minimální cena cukrové řepy v ČR snižovala rychleji než v zemích, kde již bylo zavedeno euro.

Průměrná cena průmyslových výrobců (CPV) krystalového cukru se v ČR v hospodářském roce 2004/05 (od 1. 7. 2004 do 30. 6. 2005) zvýšila ve srovnání se stejným obdobím roku 2003/04 o 13,6 % na 20,97 Kč.kg⁻¹, protože intervenční cena bílého cukru EU byla na vyšší úrovni než státem stanovená minimální cena cukru, která platila v ČR do vstupu do EU. Po vstupu ČR do EU se CPV krystalového cukru zvýšily razantněji a několik měsíců se udržovaly na úrovni vyšší než 22 Kč.kg⁻¹, avšak již koncem roku 2004 začaly postupně klesat. Průměrná cena průmyslových výrobců (CPV) krystalového cukru v hospodářském roce 2005/06 (od 1. července 2005 do 30. června 2006) dosáhla 18,50 Kč.kg⁻¹, tj. o 11,8 % méně ve srovnání se stejným obdobím předcházejícího roku.

V prvních dvou letech reformy SOT v odvětví cukru (2006/07 a 2007/08) zůstala referenční cena cukru na úrovni intervenční ceny cukru před reformou a teprve v dalších letech se má snižovat.

Průměrná CPV krystalového cukru v ČR v hospodářském roce 2006/07¹² dosáhla 19,49 Kč.kg⁻¹, což je ve srovnání s hospodářským rokem 2005/06¹³ o 5,4 % více vlivem nižší nabídky cukru. V hospodářském roce 2007/08¹⁴ průměrná CPV krystalového cukru v ČR činila jen 16,78 Kč.kg⁻¹, což je ve srovnání se stejným obdobím roku 2006/07 o 13,9 % více vlivem snížení nabídky.

Vzhledem k dosavadnímu růstu cen cukru na světových burzách v letních měsících 2009 v důsledku neúrody cukrové třtiny v Indii a Brazílii lze předpokládat podle společnosti Colosseum, která se specializuje na obchod s komoditami, přenesení těchto cenových tlaků i do Evropy. To by znamenalo, že ceny cukru v EU a tedy i v ČR by po dobu tohoto vývoje na světových trzích rozhodně dále neklesaly.

Souhrn

Vstupem ČR do EU byly zavedeny mechanismy Společné organizace trhů v odvětví cukru. Po dvou letech došlo ke změně cukerního režimu vlivem realizace SOT v odvětví cukru. Pro novou organizaci trhu s cukrem byly vytýčeny základní cíle, z nichž jedním z nejdůležitějších bylo zvýšení konkurenceschopnosti odvětví. Vzhledem k nutnosti zefektivnění procesu restrukturalizace byl ve druhém roce reformy změněn režim reformy, aby bylo dosaženo snížení

produkce cukru na požadovanou úroveň. Tak došlo k tzv. „reformě reformy“, která je jednoznačným ústupem od původní filosofie reformy Společné organizace trhů v odvětví cukru a jediným cílem bylo snížení množství vyráběného cukru v EU bez ohledu na aspekt konkurenceschopnosti a ekonomické efektivity ukončení výroby cukru a pěstování cukrové řepy. Příkladem je např. ukončení produkce cukru společností Eastern Sugar ČR, a. s. Těto společnosti dodávali surovinu nejkonekureschopnější pěstitelé ČR.

Z vývoje hlavních parametrů produkce cukrové řepy a cukru (hektarové výnosy, cukernatost řepy, výtěžnost bílého cukru, výnos polarizačního a bílého cukru) je zřejmé, že ČR po vstupu do EU podstatně zvýšila efektivnost produkce cukrové řepy a cukru a v uvedených parametrech dosahuje nejvyšší úrovně z EU10 a přibližuje se postupně výsledkům EU15.

Po reformě SOT v odvětví cukru se podstatně snížil podíl samozásobení cukrem v ČR. V roce 2004/05 byl vysoký (166,0 %); po reformě SOT odvětví cukru v roce 2006/07 činil tento podíl 91,5 % a v roce 2007/08 byl 89,5 %.

Bilance zahraničního obchodu s cukrem (včetně cukru ve výrobcích), která byla v prvních dvou letech po vstupu ČR do EU aktivní, byla po reformě SOT v odvětví cukru pasivní (-54,9 tis. t v roce 2006/07). V roce 2007/08 se saldo zahraničního obchodu s cukrem zvýšilo na 15,9 tis. t v důsledku snížení dovozu cukru ve výrobcích.

Před vstupem ČR do EU byl cukr do EU dovážen především z Německa a Polska, po vstupu do EU byl dovážen hlavně ze Slovenska. Po reformě SOT v odvětví cukru se ale dovozy cukru z Polska a Německa zvyšují a je předpoklad, že se budou dále zvyšovat, neboť tyto země zůstaly čistými vývozci cukru. Vývozy cukru jsou realizovány především do zemí EU, zatímco vývozy cukru do třetích zemí se postupně snižují. V roce 2007/08 export cukru do třetích zemí činil již pouze 2 % z celkového vývozu cukru.

Vzhledem k nízké úrodě cukrové třtiny v Indii a Brazílii může současná situace v cenách cukru na světových trzích napomoci evropským producentům cukru k jejich stabilitě.

Prameny

1. ČMCS, SZIF, VUC, MZe – Výsledky cukrovarnických kampaní.
2. ČSÚ – Index cen zemědělských výrobců.
3. ČSÚ – Statistika zahraničního obchodu.
4. MZe – Situační a výhledové zprávy Cukr – cukrová řepa.

Literatura

1. Nařízení Rady č. 318/2006, 319/2006 a 320/2006.
2. Nařízení Rady č. 1234/2007.
3. Nařízení Rady č. 1260/2007, 1261/2007 a 1264/2007.
4. STRNADLOVÁ H.: *Odbad vývoje odvětví cukrovky a cukru v ČR po vstupu do EU*. Výzkumná studie VÚZE č. 70, 2003.
5. KROUSKÝ J.: Cukerní reforma je jednou z etap vývoje řepařství. *Listy cukrov. řepař.*, 124, 2008 (7/8), s. 191–195.
6. KROUSKÝ J.: Návrh Komise na zlepšení režimu restrukturalizace cukrovarnického průmyslu. *Listy cukrov. řepař.*, 123, 2007 (7/8), s. 204–207.
7. KROUSKÝ J.: Restrukturalizace cukrovarnického průmyslu v EU směřuje do finále. *Listy cukrov. řepař.*, 124, 2008 (3), s. 70–72.
8. FRONĚK D.: Dosavadní vývoj restrukturalizace cukrovarnického průmyslu v rámci cukerní reformy. *Listy cukrov. řepař.*, 123, 2007 (5/6), s. 154–157.
9. KOPEČEK P., FOLTÝN I.: Změny v ekonomice výroby cukrovky před vstupem a po vstupu ČR do EU. *Listy cukrov. řepař.*, 125, 2009 (7/8), s. 208–211.
10. GEBLER J.: Zpráva o cukrovarnické kampani 2006/07 v České republice. *Listy cukrov. řepař.*, 123, 2007 (4), s. 136–140.
11. GEBLER J.: Zpráva o cukrovarnické kampani 2007/08 v České republice. *Listy cukrov. řepař.*, 124, 2008 (4), s. 132–136.

¹¹ Při skutečně dosažené cukernatosti.

¹² Hospodářský rok 2006/07 byl přechodný; zahrnoval období od 1. července 2006 do 30. září 2007, tj. trval 15 měsíců.

¹³ Hospodářský rok 2005/06 zahrnoval období od 1. července 2005 do 30. června 2006, tj. trval 12 měsíců.

¹⁴ Hospodářský rok 2007/08 zahrnoval období od 1. října 2007 do 30. září 2008, tj. trval 12 měsíců.

Strnadlova H.: Impacts of the accession of the Czech Republic to the EU and of the reform of Common market organization in the sugar branch to the sugar market in the Czech Republic

By the accession of the Czech Republic to the EU, the mechanisms of the Common market organization in the sugar branch were introduced. After two years, by the impact of CMO in the sugar branch, the sugar regime was altered. Basic objectives were chosen for the new organization of sugar market, one of the most important of which was to increase the competitiveness in the field. Because of the necessity to increase the effectivity of the process of restructuring, in the second year of the reform the mode of the reform was changed in order to decrease the production to a desired level. Thus there was a “reform of a reform”, which was a definite drawback from the original philosophy of the reform of Common market organization in the sugar branch; the only objective was to decrease the amount of sugar produced in EU, regardless of the aspect of competitiveness and economic efficiency of terminating sugar production and sugar beet growing. For example, the company Eastern Sugar ČR a. s. abandoned sugar production, to which the growers with the greatest competitive ability in the Czech Republic were providing the raw material.

It is obvious from the development of the primary parameters of sugar and sugar beet production (hectare yields, sugar content of beet, sugar extraction, the yield of polarised and white sugar), that the Czech Republic, after its accession to the EU, significantly increased its efficiency of sugar and sugar beet production, and in the mentioned parameters achieves the highest values of EU10, and is gradually getting near to that of EU15.

After the CMO reform in the sugar branch, the share of sugar self-supplying in the Czech Republic significantly decreased. In the year 2004/05 it was high (166.0 %); after the CMO sugar branch reform in the year 2006/07 this share decreased to 91.5 % and in the year 2007/08 it was 89.5 %.

The saldo of the foreign sugar trade (including sugar contained in products), that was active throughout the first two years after the Czech Republic joined the EU, became passive after the CMO reform (-54.9 thousand tons in the year 2006/07). In the year 2007/08 the foreign trade saldo raised to 15.9 thousand tons, because the import of sugar contained in products decreased. Before the Czech Republic joined the EU, the source of sugar for the EU was mostly Germany and Poland; after the accession of the Czech Republic to the EU it was imported mostly from Slovakia. After the CMO reform in the sugar industry, the import from Germany and Poland is however increasing, and it is believed that it will increase further, because these countries have remained pure sugar exporters. Sugar is exported mainly to the EU countries, while the export to third countries is gradually decreasing. In the year 2007/08 only 2 % of sugar export is directed to third countries.

Key words: sugar regime, Common market organization reform, sugar trade, sugar and sugar beet production, Czech Republic, European Union.

Kontaktní adresa – Contact address:

Ing. Hana Strnadlová, Ústav zemědělské ekonomiky a informací, Mánesova 1453/75, 120 56 Praha 2 Vinohrady, Česká republika, e-mail: strnadlova@vuze.cz