

# Zařízení pro cukrovary vyráběná strojírnou Wiesner Chrudim

EQUIPMENT FOR SUGAR REFINERIES MADE BY THE WIESNER CHRUDIM FACTORY

Vlastislav Smutný

V podvědomí mnoha občanů Čech, Moravy a Slovenska se při vyslovení jména města Chrudim vybaví název podniku Transporta. Tento, dnes již neexistující strojírenský podnik, měl před mnohými desetiletími svého obdobně známého předchůdce – Strojírnu a slévárnu Fr. Wiesnera, jejíž počátky lze sledovat nejméně od roku 1855. Tato strojírna, známá později především výrobou lanových drah a vázicích zařízení všeho druhu, se od počátků v podobě zámečnické dílny, vyvinula v 60. a 70. letech devatenáctého století v závod na výrobu zařízení pro cukrovary a lihovary.

Výroba těchto zařízení ve Wiesnerově strojírně souvisí se zprůmyslněním uvedených oborů v Čechách a na Moravě, v šedesátých letech 19. století. Původní rukodělná výroba byla nahrazována strojovou výrobou, vyžadující zařízení vyráběná specializovanými výrobci. Cukrovar sedmdesátých let předminulého století již představoval poměrně složitý konglomerát různorodé techniky. Ve všech etapách cukrovarské výroby bylo třeba mnoha různých profesionálně vyráběných strojů. Tato skutečnost byla výzvou a impulsem pro formující se strojírenský průmysl v českých zemích. V době cukrovarské konjunktury pracovaly tehdy v Čechách a na Moravě bezmála dvě stovky cukrovarů, které bylo třeba vybavit stroji. Jistě bylo běžné napodobování zahraničních vzorů strojních zařízení, ale i české továrny odvedly kus průkopnické práce, jak dosvědčují české názvy mnohých zařízení.

Značného rozšíření dosáhla i Wiesnerova pračka na řepu, ta ovšem byla patentem kolínského Karla J. Wiesnera, což byl dle našich informací bratr zakladatele chrudimské strojírně Františka Wiesnera (1833–1880). Kolínský závod s tavírnou kovů Karla Wiesnera byl kromě jiných zařízení pro cukrovary a lihovary také výrobcem vlastního patentního secího stroje, ale jako mnoho jiných se zřejmě nedokázal vyrovnat s ochabnutím zájmu o cukrovarská zařízení, nejprve v roce 1913 se změnil na společnost s ručením omezeným a v době mezi světovými válkami zanikl. Jak dokládají fotografie, Wiesnerovy pračky se vyráběly i v Chrudimi pod značkou Fr. Wiesner.

Nespornou výhodou strojírně Františka Wiesnera bylo to, že majitel byl zároveň spoluvlastníkem cukrovarů v Libici nad Cidlinou, Močovicích u Čáslavi, Cholticích a akcionářem cukrovaru v Chrudimi. Tím měla strojírna zaručeny dodávky do těchto cukrovarů i určitou možnost ověření svých výrobků. Za zmínku stojí, že chrudimský cukrovar, založený v roce 1867, byl zvláště v době působení ředitele Františka Urbánka průkopníkem nových pracovních metod. Zkoušela se zde tech-

nologie tzv. „vystřelování“ vyslazených řízků z difuzních nádob, která se záhy rozšířila do také do dalších cukrovarů. Výsledky pokusů i s popisem teplot a odvozenými rovnicemi František Urbánek publikoval v roce 1872 (1).

Zůstává otázkou, zda se tyto úspěšné pokusy nějak odrazily ve výrobním programu Wiesnerovy strojírně. Chrudimský cukrovar, pokud je známo, byl vybaven zařízením na difuzní práci od firmy Breitfeld-Daněk a spol. v Praze-Karlíně. Navíc v této chvíli lze konkrétně uvést pouze jedinou dodávku difuzní baterie od Wiesnerů – pro cukrovar v Libici nad Cidlinou.

Při zmínce o pražské Daňkově strojírně (Čeněk Daněk, 1827–1893) je určitě nutno říci, že tato firma, na rozdíl od Wiesnerovy strojírně, dodávala již v poslední třetině devatenáctého století celé cukrovary. To znamená, že cukrovar po uvážení místních poměrů vyprojektovala, zadala stavební firmě zhotovení stavby a vybrala podle místní situace subdodavatele strojů. Přitom sama také většinu cukrovarských zařízení vyráběla. Chrudimská strojírna byla osvědčeným subdodavatelem firmy Daněk a získávala pravidelně část dodávek pro Daňkem realizované cukrovary. Ostatně tato firma byla v roce 1867 autorem projektu i pro chrudimský cukrovar (tehdy ještě pod názvem Daněk & Co.).

Podle vlastních propagačních materiálů Strojírna a slévárna Fr. Wiesner Chrudim, nabízela v roce 1915 zařízení pro cukrovary a rafinerie cukru v tomto sortimentu: pračky řepy, výtahy (elevátory), řepná kola, dopravníky, zařízení pro saturaci, difuze,

Obr. 1. Zrniče v cukrovaru Hrochův Týnec



Obr. 2. Řízkolis Wiesner



Obr. 3. Dopravník řízků Wiesner v cukrovaru Kropáčova Vrutice (1922)



šťavní filtry, odparky, zniče, chladiče, Westonovy odstředivky – s pohonem buď řemeny, hydraulickým (proudem vody), nebo elektromotorem a zařízení pro vápenky a kalolisy. Dodávala také parní kotle všech druhů a váhy překlopné, mostové vozové i kolejové.

Odbytovou krizi těchto zařízení, způsobenou první světovou válkou (1914 až 1918) překonala strojírna zavedením zbrojení výroby. Po skončení války pak již pokračovala výroba jen u některých strojů (např. Westonovy odstředivky), další výrobky se vyprofilovaly do nosných výrobních programů jako byla dopravní zařízení, vážící zařízení a kotle – ty ovšem spíše pro větší energetické jednotky. Dopravním zařízením, dodávaným cukrovarům, byly především tzv. automatické visuté dráhy na kaly. Tyto visuté dráhy s pevnou kolejí pod níž pojížděl vozík byly buď jednodráhové – a pak měly jediný dopravní vozík s korbou nebo v tzv. oběžném provedení mohlo „cirkulovat“ vozíků více. Tažným prostředkem bylo vždy lano. Dnes může-

me prokazatelně uvést, že visuté dráhy na dopravu saturačních kalů od firmy Wiesner pracovaly v těchto cukrovarech: Předměříce, Bratislava, Holice u Olomouce, Močovice, Hrochův Týnec, Libáň, Kopidlno, Český Brod, Rožďalovice, Ovčáry, Sadská, Ratboř, Velim, Přelouč, Nymburk, Kropáčova Vrutice, Velká Bystřice u Olomouce, Kostelec nad Labem a také Chrudim.

Dalším osvědčeným výrobkem Wiesnerovy strojírny byly hřeblové žlabové dopravníky na řepné řízky. Dopravovala řepné řízky v různých fázích jejich zpracování a značnou výhodou byla možnost měnit odběrná místa podle potřeby procesu, pouhým sklopením vhodně upraveného dopravního žlabu. Pro dopravu surového cukru dodávala firma Wiesner pásové dopravníky s ocelovým pásem a dopravní žlaby – třasadla. V první polovině 20. století byla Wiesnerova strojírna významným producentem vah všech typů a určení. Vážící zařízení v cukrovarech umožňovala sledování materiálových toků v různých úsecích výroby. Vypraná řepa byla před rozřezáním na řízky vážena pomocí překlopných vah, tzv. „chronosek“, surový cukr byl ve vozících vážen tzv. vagonetovými váhami a měření hmotnosti produktů vystupujících z cukrovaru většinou probíhalo na mostových váhách, ať už vozových či kolejových.

Patrně vrcholným dílem v oboru dopravních zařízení pro cukrovary byla kompletní dodávka systému pro rafinerii cukru v Ústí nad Labem. Tam značnou část zařízení tvořily dopravníky pro dopravu pytlů s cukrem a jejich nákladku do lodí plujících po Labi.

Zajímavým dopravním systémem byla také visutá dráha s podvěsnými jeřáby pro dopravu tzv. zvonů s cukrem z rafinerie v Kostelci nad Labem do tamního nákladního přístavu.

Dalo by se říci, že osudovou pro cukrovarnickou výrobu v chrudimské strojárně byla dodávka cukrovaru do města Stari Sivac v Jugoslávii (dnes Sivac ve Vojvodině v Srbsku). Zařízení cukrovaru dodané firmě „Proizvodjačke Šečerane Bělehrad“ pro nově zřizovaný cukrovar v Sivaci v roce 1927, bylo dodáno s tím, že sumu 4 952 091 Kč odběratel zaplatí ve čtyřech následujících letech výnosem z řepných kampaní. To se nestalo, bělehradská firma upadla do konkurzu. Dluh, kterého se firma Wiesner pokoušela zbavit, třeba za polovinu nominální hodnoty, mezitím narůstal na 6 mil. Kč. Provozování cukrovaru převzala společnost Radanovič z Osijeku. V polovině roku 1931 již byl dluh přes sedm milionů korun a firma Wiesner jej marně nabízela k odprodeji za pouhé dva miliony. O složitém zákulisí případu svědčí i to, že právní zástupce firmy Radanovič, dr. Borecký z Bratislavy, se zastřelil. Strojírna Wiesner dosáhla určitého finančního vyrovnání až v roce 1941. To už ovšem byly Československo i Jugoslávie okupovány Německem a hodnota získaných

částek nám již dnes nedává možnost posoudit do jaké míry byly nároky chrudimské strojírny skutečně uspokojeny. Celý případ ukazuje ale také jiný problém: Firma Wiesner neměla spolehlivé odborníky, kteří by byli schopni v cukrovaru Sivac prokázat funkci a výkonnost dodaných zařízení. Docházelo k ujednáním s osobami, jako byli např. poslanec Ján Hvozdzik a ing. Pavel Bařala, kteří přislíbili zprovoznění cukrovaru a získání dlužní částky. Jejich zpráva z Jugoslávie ovšem naznačuje kumulaci technických problémů, pro jejichž řešení potřebují další peníze... jisté je jen to, že jejich „úsilí“ křížený výsledek nepřineslo.

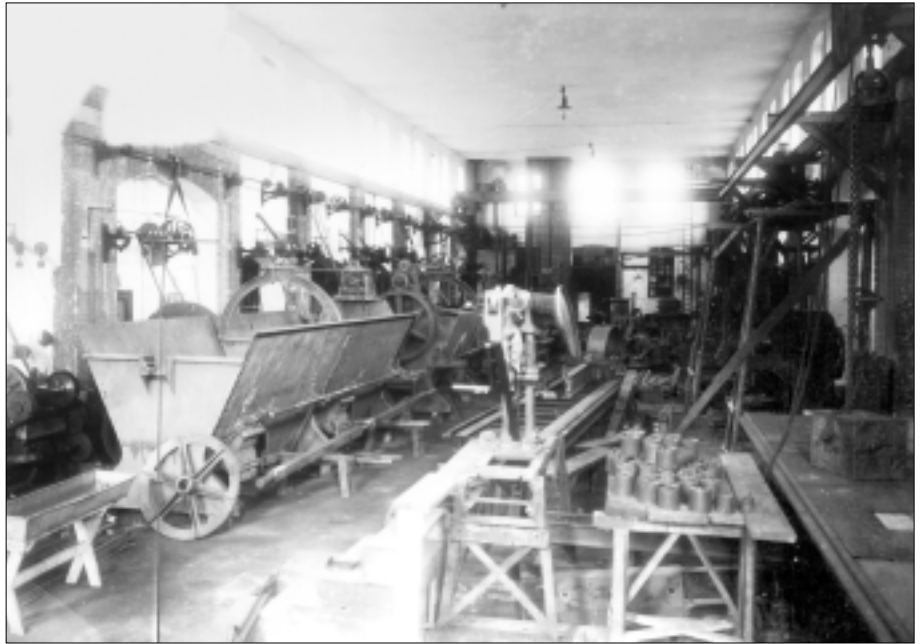
Koncem výroby zařízení pro cukrovary měla být kartelová smlouva firmy Wiesner s ČKD Praha a Škodou Plzeň. Tato smlouva obsahovala Wiesnerův závazek ukončit pro tuzemský trh dodávky zařízení, mj. v oboru cukrovarnickém a lihovarnickém, a byla uzavřena 18. července 1936 s platností od 1. prosince 1935 do 31. prosince 1950. Poměrně brzy se ovšem mnohé změnilo, a to jak politicky, tak i ekonomicky. Na konci třicátých let došlo ještě snad k dodávce odstředivek resp. náhradních dílů pro rafinerii Krásné Březno, ale události 2. světové války i ty poválečné ukončily v Chrudimi výrobu zařízení pro cukrovary definitivně.

Na závěr uvádím jen výčet cukrovarů (někdy z poloviny dvacátých let), převzatý z firemní inzerce. Chrudimská firma Fr. Wiesner dodala zařízení pro tyto cukrovary: Český Brod, Dolní Beřkovice, Krásné Březno, České Meziříčí, Močovice, Modřany, Modřice, Velká Bystřice u Olomouce, Dašice, Doksany, Holice, Hrochův Týnec, Choltice, Chropyně, Chrudim, Kralupy nad Vltavou, Moravský Krumlov, Libice nad Cidlinou, Libněves, Litovel, Moravany, Nymburk, Oslavany, Ovčáry, Úvaly, Pečky, Pardubice, Postoloprty, Malé Prosenice, Přelouč, Ratboř, Rosice u Chrastí, Rožďalovice, Sadská, Sereď, Skřivany, Slatiňany, Slavkov, Sokolnice, Trebišov, Velim, Vrďy, Velvary, Kropáčova Vrutice, Žleby, Velikí Bečkerk v Jugoslávii a Červenka v Maďarsku.

### Podklady

1. Státní oblastní archiv v Zámrsku, fond Fr. Wiesner Chrudim.
2. Státní oblastní archiv v Zámrsku, fond Cukrovar v Chrudimi spol. s obmezeným ručením 1867–1947.
3. Archiv autora.

Obr. 4. Výroba Wiesnerových praček



### Literatura

1. URBÁNEK F.: Diffusní metody. *Časopis cukrovarnický*, 1, 1872, s. 105–111.



### Kontaktní adresa:

Ing. Vlastislav Smutný, TMT spol. s r. o., Tovární 290, 537 01 Chrudim, Česká republika, e-mail: smutny.vlastislav@tmt.cz