



MINISTERSTVO ZEMĚDĚLSTVÍ

SITUAČNÍ A VÝHLEDOVÁ ZPRÁVA CUKR – CUKROVÁ ŘEPA



2023/24



MINISTERSTVO ZEMĚDĚLSTVÍ

SEZNAM VYBRANÝCH POUŽITÝCH ZKRATEK:

CPV	Ceny průmyslových výrobců
DPB	Díl půdního bloku
ES	Evropské společenství (dřívější název EU)
EUR	Euro, společná měnová jednotka EU
KN	Kombinovaná nomenklatura (CN; celní termín)
SAPS	Single area payment scheme. Sazba jednotné platby na plochu
SC	Spotřebitelské ceny
SOTC	Společná organizace trhů s cukrem
SVZ	Situační a výhledová zpráva
SZIF	Státní zemědělský intervenční fond
CIS	Podpora příjmu vázaná na produkci
VJ	Výsevní jednotka

Odbor rostlinných komodit MZe

Odpovědná odborná redaktorka:

Ing. Jana Suková, MZe

Spolupracovníci:

Ing. Petra Bartyzal Munzarová, SZIF

Ing. Roman Blinky, MZe

Ing. Daniel Froněk, MZe

Ing. Jan Křováček, Ph.D., Svaz pěstitelů cukrovky Čech

Ing. Matěj Valenta, ÚZEI

Ing. Anežka Verunáčová, MZe

Ředitel Odboru rostlinných komodit:

Ing. Zdeněk Trnka, MZe

Zdroje informací:

Český statistický úřad – ČSÚ

Evropská Komise – DG AGRI

Ministerstvo zemědělství – MZe

Státní zemědělský intervenční fond – SZIF

Svaz pěstitelů cukrovky Čech

United States Department of Agriculture – Foreign Agricultural Service – USDA

Ústav zemědělské ekonomiky a informací – ÚZEI

Situační a výhledové zprávy jsou k dispozici pro všechny zájemce z řad odborné a laické veřejnosti také na internetu na adrese: www.mze.gov.cz.

Autor fotografie:

Ing. Daniel Froněk

Vydalo: Ministerstvo zemědělství, Těšnov 65/17, I 10 00 Praha I

Internet: www.mze.gov.cz, e-mail: info@mze.gov.cz

ISBN 978-80-7434-785-6, ISSN 1211-7692, MK ČR E 11003

SITUAČNÍ
A VÝHLEDOVÁ
ZPRÁVA
CUKR – CUKROVÁ
ŘEPA

PROSINEC
2024

OBSAH

Úvod	3
Souhrn	3
Výhled na hospodářský rok 2024/25.	5
Zásahy státu a EU	6
Opatření na trhu ČR	6
Dotace a finanční podpory pro pěstitele cukrové řepy pro kalendářní rok 2023	6
Opatření na trhu EU.	11
Legislativa EU	11
Přehled předpisů EU	11
Celní opatření EU vůči třetím zemím.	12
Vnější obchodní politika EU v oblasti cukru	13
Světový obchod s cukrem	17
Vývoj cen cukru na světových trzích.	17
Výroba cukru ve světě.	17
Výroba cukru v EU	19
Dovoz cukru do EU z Ukrajiny	22
Vývoj cen zemědělských výrobců cukrové řepy v EU a ČR	24
Vývoj cen cukru v ČR	26
Pěstování a sklizeň cukrové řepy v ČR.	32
Počasí	32
Rok 2023	32
Vegetační období cukrové řepy	32
Cukrovarnická kampaň v ČR	34
Přehled cukrovarů	34
Nepotravinářské využití cukrové řepy	35
Zhodnocení cukrovarnické kampaně 2023/24	37
Prodej cukru z cukrovarů v ČR v letech 2022/23 až 2023/24	43
Bilance cukru v ČR	44
Hospodářský rok 2023/24 – odhad	44
Zahraniční obchod	45
Zahraniční obchod s cukrem	45
Zahraniční obchod se substituenty cukru	46
Zahraniční obchod se zpracovanými výrobky	47

ÚVOD

Situační a výhledová zpráva (dále jen „SVZ“) navazuje na údaje a skutečnosti, které byly zveřejněny v SVZ v lednu 2024. Obsahem jsou primárně údaje z hospodářského roku 2023/24. Cílem SVZ je informovat veřejnost o důležitých aktuálních skutečnostech a základních údajích z odvětví cukrové řepy a výroby cukru.

SVZ v jednotlivých kapitolách poskytuje údaje v rámci Společné organizace trhů s cukrem v Evropské unii (dále jen „EU“), o legislativě EU a o opatřeních státu na trhu s cukrem v ČR. SVZ dále poskytuje základní informace z oblastí českého a zahraničního obchodu s cukrem a pěstování a zpracování cukrové řepy v tuzemsku a v EU.

Použité údaje jsou zpracovány podle informací dostupných v době zpracování SVZ, není-li uvedeno jinak.

SOUHRN

Pěstování cukrové řepy s určitými parametry kvality a kvantity je základem úspěchu cukrovarnické kampaně. Ve většině sklizňových a výrobních parametrů je ČR na úrovni nejvyspělejších států EU. Současná plocha cukrové řepy se pohybuje okolo 60 tisíc hektarů včetně využití pro výrobu kvasného lihu. Roční spotřeba cukru je zhruba 360 tisíc tun, výroba v 7 cukrovarech dosahuje v pětiletém průměru 560 tisíc tun cukru. Česká republika je čistým exportérem, který zásobuje cukrem některé okolní deficitní státy a je tak dlouhodobě soběstačná, za hospodářský rok 2023/24 ze 129 %. Výroba cukru se v České republice nachází vysoko nad spotřebou.

Kampaně 2023/24 je poznamenána vyšším podílem minerálních nečistot v řepě způsobených deštivým charakterem počasí po celou dobu sklizně. Cukrová řepa při zpracování vykazovala kromě nečistot také vysoké procento nestandardních řep vlivem tlaku chorob a škůdců v době vegetace, vedle toho řepa byla často velmi křehká vlivem krátké doby mezi sklizní a zpracováním. Výsledky kampaně je možno charakterizovat jako průměrné.

Cukrovarnická kampaně 2023/24 skončila s následujícími výsledky. Cukrová řepa se začala zpracovávat 13. září 2023 a byla ukončena po 148 dnech 7. února 2024. Průměrná délka kampaně dosáhla 127 dnů. Na výrobu cukru ČR bylo zpracováno celkem 4 153 481 tun skutečné hmotnosti cukrové řepy, tj. 4 288 802 tun standardní jakosti z plochy 57 216 ha. Průměrný hektarový výnos bulev dosáhl hodnoty 68,98 t/ha (72,37 t/ha při standardní jakosti). Mimo cukrovou řepu určenou k výrobě cukru bylo zpracováno více než 120 tis. tun cukrové řepy standardní jakosti k výrobě kvasného lihu. Celkem pro potřebu ČR bylo z celkové plochy 61 956 ha zpracováno 4 273 530 tun skutečné hmotnosti, tj. 4 483 996 tun standardní jakosti.

Také v sezóně 2023/24 byla zpracována cukrová řepa z okolních členských států EU. Konkrétně byla zpracována cukrová řepa ze Slovenska, Německa a z Polska. Zpracována byla jak pro potřeby ČR, tak také v rámci dohody o provedení práce pro cukrovarnické podniky v jiných členských státech, a to v celkovém množství přes 380 tis. tun. Cukernatost dosáhla průměru 16,77 %.

Celkem pro tuzemskou potřebu bylo v řepných cukrovarech vyrobeno 604 448 tun krystalického cukru. Pro jiné členské státy EU bylo v rámci dohody o provedení práce vyrobeno ještě dalších 18 530 tun cukru. Celkem tak bylo ve fyzickém množství v ČR vyrobeno 622 978 tun cukru z řepy.

Průměrný výtěžek cukru z řepy se meziročně zvýšil na 14,55 %. Výnos polarizačního cukru mírně klesl na 11,59 t/ha. Výnos bílého cukru zaznamenal mírný pokles na 10,05 t/ha.

Cukrová řepa z kampaně 2023/24 byla rovněž zpracována pro výrobu kvasného lihu, který byl dále použit pro polotovary nebo konečné výrobky jako líh potravinářský pitný a líh určený například pro využití

při výrobě paliv. Cukrovou řepu v podobě meziproduktů a produktů zpracovává jediný lihovar v ČR v Dobrovici s kapacitou roční výroby až 1 mil. hl lihu. Ostatní průmyslové lihovary v ČR zpracovávají z řepy pouze melasu, dále obiloviny nebo kukuřici.

Výroba melasy z tuzemských cukrovarů dosáhla v kampani 2023/24 celkového množství 140 005 tun. Celková potřeba v tuzemsku je kryta buď uvedeným množstvím nebo nákupem mimo ČR.

Také hospodářský rok 2023/24 doprovázela ruská invaze na Ukrajině, která má celosvětový dopad a přináší velkou nejistotu v řadě odvětví. V hospodářském roce 2023/24 se dovezlo z Ukrajiny do ČR 37 195,2 tun cukru. Předtím byly dovozy z Ukrajiny téměř nulové. V únoru 2024 se dovezlo z Ukrajiny do ČR rekordní množství 8 940,2 tun cukru. V květnu 2024 dovoz cukru z Ukrajiny poklesl na 4 890,2 tun cukru, následující měsíce pak již reflektovaly situaci řešenou ochrannými opatřeními.

Byla přijata automatická ochranná opatření v rámci nařízení o dočasné liberalizaci dovozů z Ukrajiny, konkrétně nařízení Komise (EU) 2024/1671 ze dne 6. června 2024, kterým se stanoví opatření pro monitorování objemu dovozu podle čl. 4 odst. 7 nařízení (EU) 2024/1392. Po dosažení stanovených objemů Komise do 14 dnů znovu zavede celní kvóty pozastavené podle čl. 1 odst. 1 nařízení (EU) 2024/1392. Zavedením celní kvóty se množství cukru dovezeného z Ukrajiny za měsíc červen 2024 zastavilo na hodnotě 266 tun, za červenec a dále se pak nedovezlo nic. Kromě toho Ukrajina sama zakázala vývoz cukru do EU do konce roku 2024.

Evropský soudní dvůr (ESD) rozhodl dne 19.1.2023 ve věci C-162/21 o předběžné otázce týkající se sporu o užívání látek ze skupiny neonikotinoidů (NNI) na moření osiva cukrové řepy s mimořádně vážnými důsledky pro celé odvětví cukrové řepy. Prezentace rozhodnutí ESD je taková, že žádná výjimka týkající se ošetření osiva NNI není oprávněná, a to ani za výjimečných okolností uplatňovaných na ochranu cukrové řepy. V České republice se osivo cukrové řepy nemoří, takže tuzemští pěstitelé musí osivo nakoupit v zahraničí. Moření provádí Belgie, Francie a Dánsko. Tuzemská výjimka pro použití namořeného osiva byla vydána již v roce 2022. Česká republika výjimku ponechala v platnosti. Bohužel vydání pro další rok 2024 již možné není.

Se zájmem mezi pěstiteli se v rámci pěstování cukrové řepy postupně a významně začala rozšiřovat technologie Conviso Smart, která umožňuje pěstitelům pěstovat cukrovou řepu i na polích, kde to dosud kvůli vyběhlicím nešlo. Také množství použitých účinných látek je u této technologie výrazně nižší než u klasických prostředků.

Celosvětová produkce cukru v hospodářském roce 2023/24 se odhaduje na 168,8 mil. tun bílého cukru, tzn. o 7,5 mil. tun bílého cukru více než v předchozím hospodářském roce. Očekává se vyšší produkce cukru v Brazílii a Indii, což vyrovná poklesy produkce cukru v Thajsku a Pákistánu. Spotřeba cukru vzroste na rekordní úroveň díky prosperitě trhů v Indii a Pákistánu.

Pro hospodářský rok 2023/24 na základě údajů EK je výroba cukru v EU vykázána na 15,6 mil. tun. Jedná se meziroční nárůst výroby o 1,0 mil. tun. Rozloha produkčních ploch v EU stagnuje, pro rok 2023/24 je 1,4 mil. ha, případné poklesy se očekávají v souvislosti s přechodem některých pěstitelů k jiným plodinám z důvodu zpřísnění používání účinných látek. Průměrný výnos cukru činí 11,1 t/ha.

V hospodářském roce 2023/24 se v rámci produkce isoglukózy v EU dostavil nárůst meziroční produkce oproti předchozímu hospodářskému roku, výroba pro hospodářský rok 2023/24 je 496 tis. tun.

Po významném propadu cen, který začal již v roce 2019, průměrná cena cukru na úrovni EU od prosince roku 2020 trvale stoupá. Výrazný nárůst cen cukru byl patrný po většinu roku 2023. Skokové zdražení cukru v EU a tím i v ČR na podzim (z nové výroby) pravděpodobně mělo hlavní příčinu ve skokovém zdražení energií (zemního plynu a elektřiny). Nejvyšší ceny těchto komodit byly právě v době, kdy je výrobci cukru museli nakontrahovat pro výrobní sezónu. Kontrakty se provádí na hospodářské roky, které začínají vždy od října. Suma finančních prostředků na energii, za cukrovou řepu a za dopravu cukrové řepy jsou tři rozhodující položky nákladů v cukrovarech. V únoru 2023 došlo dokonce k překročení hranice 800 EUR/t. Rok 2023 skončil rekordním průměrem ceny 820 EUR/t, což je o 320 EUR/t více oproti předchozímu roku.

Ceny průmyslových výrobců se podle ČSÚ mezi zářím a lednem 2023 zvedly o 6,5 Kč/kg, ale ceny v obchodech vzrostly více než dvojnásobně, a to o 12,25 Kč/kg. Ještě v září stál cukr 18,21 Kč/kg a v prosinci už 32,23 Kč/kg. Od ledna 2023 spotřebitelská cena cukru začala klesat, v prosinci 2023 poklesla na 25,68 Kč/kg. Cena průmyslových výrobců poklesla v prosinci 2023 na 21,12 Kč/kg. Ceny vykazují od léta 2023 jistou míru stabilizace, snížení a uklidnění. Ceny průmyslových výrobců jsou nižší než ceny spotřebitelské, v posledním období se k sobě přiblížily (rozdíl nyní okolo 2–4 Kč/kg).

V rámci Společné organizace trhů v odvětví cukru v EU skončením kvótového systému po 49 letech existence zůstala jedinou adresnou hmatatelnou pomocí podpora pro pěstitele cukrové řepy. Tato podpora je součástí finančního rámce SZP pod označením podpora příjmu vázaná na produkci (CIS) pro citlivé komodity, jejíž součástí je oddíl pro cukrovou řepu. V rámci celkového stropu pro ČR je pro tuto komoditu ročně (od roku 2015) vyčleněno 450 mil. Kč. V přepočtu na koruny je ve skutečné výši celková vyplácená částka o několik desítek milionů korun nižší. O podporu na produkci cukrové řepy v roce 2023 požádalo celkem 913 žadatelů o celkové výměře 58 298 ha. Mezi tyto žadatele se následně rozdělilo 402,48 mil. Kč. V roce 2023 byla sazba podpory stanovena na 6 937,35 Kč/ha. Výroba cukru navazující na pěstování řepy není adresně podporována.

Výhled na hospodářský rok 2024/25

Nárůst cen vstupů v důsledku pokračujícího válečného konfliktu na Ukrajině bude pravděpodobně stále určitým způsobem promlouvat do nákladů na výrobu v tuzemsku. EK bude monitorovat dosažení spouštěcích prahů pro cukr a Nařízením komise 2024/1825 ze dne 1. července 2024 dojde k zavedení celní kvóty na cukr vyplývající z nařízení Evropského parlamentu a Rady (EU) 2024/1392 o dočasných opatřeních pro liberalizaci obchodu.

Zákazem neonikotinoidů (NNI) naroste významně rizikovost při zakládání porostů, v ojedinělých případech může být porost poškozen fatálně a investice do drahého osiva zmařena. Kolem poloviny května napadají cukrovou řepu mšice přenášející virové žloutenky. Ty se zavedením NNI prakticky vymizely, nyní se však rychle mohou vrátit a pak mohou škody narůst na desítky procent výnosu.

Pro hospodářský rok 2024/25 se díky dobré cenové realizaci cukru očekává nárůst ploch cukrové řepy. Právě z důvodu nadúrody cukrové řepy v České republice se odhaduje výroba cukru vysoko nad ročním průměrem 600 tis. tun.

ZÁSAHY STÁTU A EU

Opatření na trhu ČR

Dotace a finanční podpory pro pěstitele cukrové řepy pro kalendářní rok 2023

Podpora příjmu vázaná na produkci (CIS)

Od roku 2015, v rámci programového období let 2015 až 2020, byla zavedena podpora pro určené plodiny, tzv. citlivé plodiny. Mezi ně patří i cukrová řepa. Tato podpora je stanovena prostřednictvím nařízení Evropského parlamentu a Rady (EU) č. 1307/2013, kterým se stanoví pravidla pro přímé platby zemědělcům v režimech podpory v rámci společné zemědělské politiky, a kterým se zrušují nařízení Rady (ES) č. 637/2008 a nařízení Rady (ES) č. 73/2009. Kromě cukrové řepy mezi citlivé komodity patří také brambory určené pro výrobu škrobu, chmel, ovoce a zelenina, bílkovinné plodiny, hovězí a telecí maso, mléko a mléčné výrobky, skopové a kozí maso. Při rozhodnutí využít uvedené nařízení Evropského parlamentu a Rady (EU) bylo vzato v úvahu také nařízení Komise v přenesené pravomoci č. 639/2014, kterým bylo doplněno nařízení Evropského parlamentu a Rady (EU) č. 1307/2013, pokud jde o podporu příjmu vázanou na produkci. Znamená to, že podpora vázaná na produkci může být poskytnuta odvětvím nebo regionům členského státu, kde zvláštní druhy zemědělské činnosti nebo zvláštní zemědělské odvětví, které jsou obzvláště důležité z hospodářských, sociálních nebo environmentálních důvodů, čelí určitým obtížím. Na základě rozhodnutí vedení Ministerstva zemědělství v roce 2014 bylo pro cukrovou řepu z celkového finančního stropu vyčleněno 450 mil. Kč, na každý rok období, počínaje rokem 2015. Podporu je možno získat prostřednictvím žádostí o dotace podávaných obvyklou standardní cestou na akreditovanou platební agenturu SZIF. Žadatel o uvedenou podporu musí mimo obvyklé podmínky doložit také platnou smlouvu s odběratelem cukrové řepy a doklady o nabytí osiva cukrové řepy pro daný pěstitelský rok (nákup min. 0,8 VJ/ha). Uvedené náležitosti jsou předmětem nařízení vlády č. 83/2023 Sb., v platném znění, o stanovení podmínek poskytování přímých plateb zemědělcům.

Podporu příjmu vázanou na produkci se v období 2023–2027 rozhodly poskytnout určitým odvětvím všechny země EU s výjimkou Nizozemska. Objem finančních prostředků a rozsah odvětví, kterých se to týká, se mezi jednotlivými zeměmi EU značně liší.

Pro období 2023–2027 finanční prostředky v celkové výši 15 % roční obálky na přímé platby (průměrná roční částka cca 3,4 mld. Kč) směřují na podpory: ovoce, zeleniny, cukrové řepy, chmele, brambor na výrobu škrobu, bílkovinných plodiny, chovu skotu, ovcí a koz.

O podporu na produkci cukrové řepy v roce 2023 zažádalo celkem 913 žadatelů o celkové výměře 58 298 ha. Mezi tyto žadatele se následně rozdělilo 402,48 mil. Kč.

Sazba podpory příjmu vázané na produkci v ČR v přepočtu na hektar cukrové řepy

Rok	Sazba (Kč/ha)
2015	7 874,13
2016	7 430,45
2017	6 540,43
2018	6 549,92
2019	7 245,59
2020	7 712,13
2021	6 807,24
2022	6 924,18
2023	6 937,35

Pramen: MZe.

Národní podpůrné programy

- **3.i. Použité uznané osivo lnu, technického konopí, kukuřice, cukrové řepy, luskovin a použité uznané nebo zkoušené osivo vyjmenovaných pícein (zařazených do jednotlivých skupin) odrůd registrovaných nebo uvedených ve Společném katalogu odrůd EU pro osev produkčních ploch**

1 Účel dotace

Zvýšení kvality rostlinné produkce cestou náhrady chemického ošetření a prevence proti šíření hospodářsky závažným virovým a bakteriálním chorobám a chorobám přenosných osivem a sadbou.

2 Předmět dotace

Použité uznané osivo lnu, technického konopí, kukuřice, cukrové řepy, luskovin a použité uznané nebo zkoušené osivo vyjmenovaných pícein zařazených do jednotlivých skupin (I–IV) odrůd registrovaných dle zákona č. 219/2003 Sb., ve znění pozdějších předpisů nebo uvedených ve Společném katalogu odrůd EU pro osev produkčních ploch.

3 Žadatel

Zemědělský podnikatel, tj. FO nebo PO, která podniká v zemědělské výrobě v souladu se zákonem č. 252/1997 Sb.

4 Dotace

Forma dotace: dotace k výsledku hospodaření (dříve neinvestiční).

Výše dotace:

- **osivo lnu:** do výše 18 Kč/kg uznaného osiva lnu
- **osivo technického konopí:** do výše 100 Kč/kg uznaného osiva technického konopí
- **osivo kukuřice:** do výše 3 000 Kč/50 000 semen uznaného osiva kukuřice
- **osivo cukrové řepy:** do výše 3 200 Kč/VJ uznaného osiva cukrové řepy
- **osivo luskovin (hrách, peluška, bob, lupina, sója, fazol, vikev, čočka, cizrna):** do výše 3 Kč/kg uznaného osiva luskovin
- **osivo pícein:**
 - skupina I v kategorii SE a E: do výše 58,50 Kč/kg uznaného osiva pícein
 - skupina I v kategorii C: do výše 45,00 Kč/kg uznaného osiva pícein
 - skupina II v kategorii SE a E: do výše 39,00 Kč/kg uznaného osiva pícein
 - skupina II v kategorii C: do výše 30,00 Kč/kg uznaného osiva pícein
 - skupina III v kategorii SE a E: do výše 27,30 Kč/kg uznaného osiva pícein
 - skupina III v kategorii C: do výše 21,00 Kč/kg uznaného osiva pícein
 - skupina IV v kategorii SE a E: do výše 17,55 Kč/kg uznaného osiva pícein
 - skupina IV v kategorii C: do výše 13,50 Kč/kg uznaného osiva pícein
- **směs pícein:** v případě použití směsi osiv více druhů pícein se částka vypočte dle podílu jednotlivých druhů z míchacího protokolu směsi.

5 Podmínky poskytnutí dotace

- a) Uznatelnými náklady jsou náklady uskutečněné ve sledovaném období od 1.7.2022 do 30.6.2023.

- b) Žadatel podává jednu společnou žádost o dotaci na veškeré použité uznané osivo (lnu, technického konopí, kukuřice, cukrové řepy, luskovin, pícein a směsi pícein).
- c) Použité osivo musí být osivem certifikovaným (za certifikované osivo se považuje osivo uznané v ČR nebo v jiném členském státě EU nebo osivo pocházející ze třetích zemí s udělenou ekvivalencí¹ a certifikované podle Schémat OECD a Pravidel ISTA). V případě pícein se za uznané osivo považuje i osivo kontrolované ÚKZÚZ nebo pověřenou osobou u druhů pícein, které nejsou uvedeny v druhovém seznamu, dokladem je pak posudek na kvalitu osiva vydaný ÚKZÚZ nebo pověřenou osobou.
- d) Odrůdy použitého osiva druhů uvedených v druhovém seznamu musí být registrované nebo zapsané ve Společném katalogu odrůd EU.
- e) V případě pícein se musí vždy jednat o druh pícein uvedený v bodě 8 Povolené druhy jednotlivých pícein určené k výsevu.
- f) Uznatelné je osivo luskovin uvedených v bodě 4 Dotace i osivo pícein uvedených v bodě 8. Povolené druhy jednotlivých pícein určené k výsevu, která jsou vyseta na stejném DPB, ale pouze v případě, že osivo luskovin i osivo pícein bylo nakoupeno samostatně.
- g) Osivo směsi pícein musí být složeno výhradně z druhů pícein uvedených v bodě 8. Povolené druhy jednotlivých pícein určené k výsevu.
- h) V případě použití osiva směsi pícein se částka vypočte dle podílu jednotlivých druhů pícein z míchacího protokolu směsi pícein nebo z úřední návěšky v případě osiva směsi v rámci jednotného trhu EU.
- i) V případě osiva kukuřice musí žadatel z osiva vypěstovat kukuřici potravinářskou pouze pro mlýnské zpracování podle příslušné české technické normy.
- j) V případě osiva cukrové řepy musí mít žadatel sjednanu platnou smlouvu o dodání cukrové řepy uzavřenou mezi žadatelem a cukrovarnickým podnikem k příslušnému roku podání žádosti o dotaci.
- k) Osivo musí být vyseto na DPB evidovaných na žadatele v LPIS.
- l) Maximální množství použitého uznaného osiva je:

Osivo	Maximální množství použitého uznaného osiva:
ln	150 kg/ha
technické konopí	90 kg/ha
píceiny	30 kg/ha
kukuřice	90 000 semen/ha
cukrová řepa	1,5 VJ/ha
luskoviny – hrách	260 kg/ha
luskoviny – peluška, bob, lupina	200 kg/ha
luskoviny – sója	150 kg/ha
luskoviny – fazol	400 kg/ha
luskoviny – vikev, čočka, cizrna	100 kg/ha

¹ <https://eur-lex.europa.eu/legal-content/CS/TXT/PDF/?uri=CELEX:32003D0017&from=CS>

6 Termín příjmu žádostí o dotaci a dokladů prokazujících nárok na dotaci

Příjem začíná 1. 7. 2023 a končí 31. 7. 2023.

7 Doklady prokazující nárok na dotaci

- a) V případě nakoupeného uznaného tuzemského osiva:
1. Čestné prohlášení žadatele o podporu de minimis, které se dokládá prostřednictvím Portálu farmáře Fondu (sekce “Ostatní podání” – „Průřezové přílohy“).
 2. Uznávací list osiva nebo v případě osiva píce posudek na kvalitu osiva vydaný ÚKZÚZ nebo pověřenou osobou případně prohlášení šlechtitele.
 3. Doklady prokazující skutečně vynaložené uznatelné náklady související s nákupem uznaného osiva.
 4. Doklady prokazující uhrazení skutečně vynaložených uznatelných nákladů (např. výpis z bankovního účtu, doklad o platbě v hotovosti). Z dokladu o úhradě uskutečněné převodem z bankovního účtu musí být zřejmé, že bankovní účet je ve vlastnictví žadatele. Z příjmového/ výdajového dokladu musí být zřejmé, že úhrada v hotovosti byla provedena žadatelem.
 5. Míchací protokol směsi píce v případě osiva směsi píce. V tomto případě se nedokládají uznávací listy osiva jednotlivých druhů píce z míchacího protokolu.
 6. Platná smlouva s potravinářským podnikem (mlýnem) k mlýnskému zpracování zrna z vypěstované kukuřice potravinářské v případě osiva kukuřice. Ve smlouvě musí být uvedeny platná česká technická norma pro kukuřici potravinářskou, hybrid kukuřice a osevní plocha.
- b) V případě nakoupeného uznaného dovoзовého osiva v rámci EU:
1. Čestné prohlášení žadatele o podporu de minimis, které se dokládá prostřednictvím Portálu farmáře SZIF (sekce “Ostatní podání” – „Průřezové přílohy“).
 2. Úřední návěsky. U druhů neuvedených v druhovém seznamu návěska dodavatele a doklad o kvalitě (posudek, národní certifikát nebo případně ISTA a OECD certifikát, jde-li o druh zapsaný v listině OECD).
 3. Doklady prokazující skutečně vynaložené uznatelné náklady související s nákupem uznaného osiva.
 4. Doklady prokazující uhrazení skutečně vynaložených uznatelných nákladů (např. výpis z bankovního účtu, doklad o platbě v hotovosti). Z dokladu o úhradě uskutečněné převodem z bankovního účtu musí být zřejmé, že bankovní účet je ve vlastnictví žadatele. Z příjmového/ výdajového dokladu musí být zřejmé, že úhrada v hotovosti byla provedena žadatelem.
 5. Platná smlouva s potravinářským podnikem (mlýnem) k mlýnskému zpracování zrna z vypěstované kukuřice potravinářské v případě osiva kukuřice. Ve smlouvě musí být uvedeny platná česká technická norma pro kukuřici potravinářskou, hybrid kukuřice a osevní plocha.

8 Povolené druhy jednotlivých píceň určené k výsevu

Skupina pícnin	Druhy pícnin
Skupina I.	trojštět žlutavý
Skupina II.	čičorka pestrá, jetel luční, jetel zvrhlý, jetel nachový, jetel perský, jetel plazivý, mezidruhový kříženec jetel (např. odrůda Pramedi), komonice bílá, medyněk vlnatý, ovsík vyvýšený, psárka luční, psineček obecný, psineček veliký, psineček výběžkatý, štírovník růžkatý, tolice dětelová, tomka vonná, úročník lékařský, vičenec ligrus, vojteška setá
Skupina III.	bojínek hlízkatý, bojínek luční, mezirodové hybridy Festulolium, jestřabina východní, jílek vytrvalý, kostřava červená, kostřava drsnolistá, kostřava luční, kostřava rákosovitá, kostřava ovčí, lipnice bahenní, lipnice hajní, lipnice luční, lipnice smáčknutá, metlice trsnatá, pohánka hřebenitá, srha laločnatá, srha Aschersonova
Skupina IV.	jílek hybridní, jílek mnohokvětý italský, jílek mnohokvětý jednoletý, lesknice kanárská, lesknice rákosovitá, sveřep samužnikovitý, sveřep vzpřímený, sveřep bezbranný

9 Vysvětlení označení pro množitelské kategorie

Kategorie osiva a stupně množení	Označení	Kategorie osiva a stupně množení	Barevné návěšky
Rozmnožovací materiál předstupňů	SE	Pre basic seed	bílá s fialovým pruhem
Základní rozmnožovací materiál	E	Basic	bílá
Certifikovaný rozmnožovací materiál (včetně hybridů) – generace 1, 2	C1 C2	Certified seed	modrá červená

Opatření na trhu EU

Legislativa EU

V souvislosti s ukončením systému produkčních kvót na cukr (a souvisejících opatření) přestala být aplikovatelná také mnohá ustanovení nařízení Evropského parlamentu a Rady (EU) č. 1308/2013, která upravovala většinu základních pravidel společné organizace trhů v odvětví cukru. Od 1. 10. 2017 zůstaly zachovány dovozní režimy cukru, základní vztahy mezi prodejci řepy a zpracovateli. Evropská komise přijala delegovaný akt, kterým se mění příloha X, podmínky nákupu cukrové řepy od 1. října 2017, nařízení EP a Rady (EU) č. 1308/2013. Delegovaný akt je právním ukotvením podílu pěstitelů cukrové řepy na rozdílu budoucího vývoje tržní ceny prodaného cukru cukrovarnickými podniky, pokud se na této skutečnosti obě dvě strany dohodnou v rámci mezioborové dohody.

V bezkvótovém období Evropská komise průběžně monitoruje situaci na trhu s cukrem na základě příslušných údajů od cukrovarnických podniků hlášených členskými státy Evropské unie, jelikož Evropská komise je na základě čl. 219 nařízení Evropského parlamentu a Rady (EU) č. 1308/2013 oprávněna přijmout adekvátní opatření v případě narušení trhu s cukrem. Proto v roce 2017 bylo z důvodu zachování systému poskytování nezbytných údajů v odvětví cukru přijato nařízení Komise (EU) 2017/1185, kterým se stanoví prováděcí pravidla k nařízením Evropského parlamentu a Rady (EU) č. 1307/2013 a (EU) č. 1308/2013, pokud jde o oznamování informací a dokumentů Komisi, a kterým se mění a ruší několik nařízení Komise a dále nařízení Komise (EU) 2017/1183, kterým se doplňují nařízení Evropského parlamentu a Rady (EU) č. 1307/2013 a (EU) č. 1308/2013, pokud jde o oznamování informací a dokumentů Komisi. Členské státy Evropské unie podle tohoto předpisu po ukončení režimu cukerných kvót hlásí cenu cukru, cenu cukrové řepy, plochu cukrové řepy rozlišenou na výrobu cukru, melasy a bioethanolu, produkci cukru a bioethanolu, produkci isoglukózy, zásoby cukru a isoglukózy.

V rámci ČR je monitoring údajů stanoven v nařízení vlády č. 316/2017 Sb., o některých podmínkách k provádění společné organizace trhů v odvětví cukru, ve znění nařízení vlády č. 322/2020 Sb. V rámci tohoto předpisu jsou stanoveny termíny pro poskytování informací cukrovarnickými podniky SZIFu a následně jsou informace zaslány na Evropskou komisi. Informace poskytují: výrobci cukru z cukrové řepy, výrobci cukru ze surového třtinového cukru, výrobci bioethanolu a výrobci isoglukózy.

Přehled předpisů EU

V tomto přehledu legislativy jsou uvedeny právní předpisy EU se zásadním významem pro odvětví cukru, které vyšly v Úředním věstníku EU v období do 31. prosince 2024.

1. Nařízení Komise v přenesené pravomoci (EU) 2016/1166 ze dne 17. května 2016, kterým se mění příloha X nařízení Evropského parlamentu a Rady (EU) č. 1308/2013, pokud jde o podmínky nákupu cukrové řepy v odvětví cukru od 1. října 2017.
2. Prováděcí nařízení Komise (EU) 2017/1109 ze dne 21. června 2017, kterým se zrušuje pozastavení podávání žádostí o dovozní licence v rámci celních kvót otevřených nařízením (ES) č. 891/2009 v odvětví cukru.
3. Nařízení Komise v přenesené pravomoci (EU) 2017/1183 ze dne 20. dubna 2017, kterým se doplňují nařízení Evropského parlamentu a Rady (EU) č. 1307/2013 a (EU) č. 1308/2013, pokud jde o oznamování informací a dokumentů Komisi. Tímto nařízením se v rámci společné organizace trhů se zemědělskými produkty stanovují obecná pravidla poskytování některých informací a dokumentů členskými státy EU Evropské komisi, včetně informací spadajících do systému společné organizace trhu v odvětví cukru. Prováděcím nařízením Komise (EU) 2017/1185 jsou pak požadované informace a dokumenty konkretizovány.

4. Prováděcí nařízení Komise (EU) 2017/1185 ze dne 20. dubna 2017, kterým se stanoví prováděcí pravidla k nařízením Evropského parlamentu a Rady (EU) č. 1307/2013 a (EU) č. 1308/2013, pokud jde o oznamování informací a dokumentů Komisi, a kterým se mění a ruší několik nařízení Komise, v platném znění.
5. Prováděcí nařízení Komise (EU) 2017/1409 ze dne 1. srpna 2017, kterým se mění prováděcí nařízení (EU) č. 75/2013 a nařízení (ES) č. 951/2006, pokud jde o dodatečná dovozní cla v odvětví cukru a výpočet obsahu sacharózy v isoglukóze a některých sirupech. Na základě tohoto nařízení se prodlužuje do 30. září 2022 nulové dodatečné dovozní clo pro stanovené produkty v odvětví cukru. Zároveň se ruší některé metody výpočtu obsahu sacharózy v isoglukóze a některých sirupech.
6. Prováděcí nařízení Komise (EU) 2019/1746 ze dne 1. října 2019, kterým se mění prováděcí nařízení (EU) 2017/1185, kterým se stanoví prováděcí pravidla k nařízením Evropského parlamentu a Rady (EU) č. 1307/2013 a (EU) č. 1308/2013, pokud jde o oznamování informací a dokumentů Komisi.
7. Nařízení Evropského parlamentu a Rady (EU) 2021/2115 ze dne 2. prosince 2021, kterým se stanoví pravidla podpory pro strategické plány, jež mají být vypracovány členskými státy v rámci společné zemědělské politiky (strategické plány SZP) a financovány Evropským zemědělským záručním fondem (EZZF) a Evropským zemědělským fondem pro rozvoj venkova (EZFRV), a kterým se zrušují nařízení (EU) č. 1305/2013 a (EU) č. 1307/2013, v platném znění.
8. Nařízení Evropského parlamentu a Rady (EU) 2021/2117 ze dne 2. prosince 2021, kterým se mění nařízení (EU) č. 1308/2013, kterým se stanoví společná organizace trhů se zemědělskými produkty, nařízení (EU) č. 1151/2012 o režimech jakosti zemědělských produktů a potravin, nařízení (EU) č. 251/2014 o definici, popisu, obchodní úpravě, označování a ochraně zeměpisných označení aromatizovaných vinných výrobků a nařízení (EU) č. 228/2013, kterým se stanoví zvláštní opatření v oblasti zemědělství ve prospěch nejvzdálenějších regionů Unie.
9. Rozhodnutí Rady (EU) 2024/2703 ze dne 10. října 2024 o postoji, který má být zaujat jménem Evropské unie v Mezinárodní radě pro cukr k prodloužení platnosti Mezinárodní dohody o cukru z roku 1992.

Celní opatření EU vůči třetím zemím

Celní sazebník pro obchod EU se třetími zeměmi se řídí nařízením (ES) č. 2658/1987 o celní a statistické nomenklatuře a o společném celním sazebníku, v platném znění.

Přehled některých celních sazeb v odvětví cukru

1. Surový třtinový i řepný cukr určený k rafinaci: 33,9 EUR/100 kg (hodnota bílého cukru).
2. Ostatní cukr (včetně bílého cukru): 41,9 EUR/100 kg (hodnota bílého cukru).
3. Isoglukóza: 50,7 EUR/100 kg (hodnota bílého cukru).
4. Inulínový sirup: 0,4 EUR/100 kg (hodnota bílého cukru).
5. Melasa třtinová i ostatní (řepná): 0,35 EUR/100 kg.
6. Kakaový prášek obsahující 80 % nebo více sacharózy: 8 % + 41,9 EUR/100 kg (hodnota bílého cukru) – nepatří do SOT podle NEPaR č. 1308/2013

V případě dovozů cukru je nutno předložit celnímu orgánu při proclení dovozní licenci pouze u dovozu cukru v rámci kvót řízených licencemi AGRIM. Licence je platná pro celé Společenství a její udělení je podmíněno složením záruky na uskutečnění dovozu během období platnosti licence, případně splněním dalších podmínek. Vydávání licencí zajišťuje SZIF.

Celní kvóty řízené licencemi AGRIM

Pravidla pro dovoz cukru v rámci celních kvót v odvětví cukru jsou stanovena v nařízení Komise v přenesené pravomoci (EU) 2020/760, v platném znění a v prováděcím nařízení Komise (EU) 2020/761, v platném znění. Množství v rámci WTO kvót je průběžně upravováno dle dohod uzavřených se třetími zeměmi po Brexitu.

Přehled dovozních celních kvót EU řízených licencemi AGRIM

viz Tab.2.

Číslo kvóty	KN kód	Původ	Množství v tunách	Celní sazba v EUR/t	Platnost
09.4317	1701 13 10 1701 14 10	Austrálie	9 925	98	
09.4319		Kuba	68 969		
09.4320		Všechny třetí země kromě GB	260 390		
09.4318		Brazílie			285 654
				353 219	2024/25
				363 654	od 2025/26
09.4330			54 028	54	2023/24
09.4354			5 963	11	2023/24
			4 472		2024/25
09.4321		1701	Indie	5 841	0
09.4324	1701 a 1702	Albánie	1 000		
09.4325		Bosna a Hercegovina	13 210		
09.4326		Srbsko	181 000		
09.4327		Republika Severní Makedonie	7 000		

Pramen: SZIF, stav k 30.9.2024.

Celní kvóty spravované celními úřady

V současné době jsou otevřené některé celní kvóty na dovoz cukru, které jsou spravovány celními úřady a k jejich čerpání není potřeba dovozní licence AGRIM. Jedná se např. o tyto země: Kostarika, Guatemala, Honduras, Nikaragua, Salvador, Panama, Kolumbie a Ukrajina.

Preferenční režimy spravované celními úřady

Zároveň existují preferenční režimy na dovoz cukru, které jsou spravovány celními úřady a k jejich čerpání není potřeba dovozní licence AGRIM. Jedná se např. o tyto země: Mauricius a ostatní země EBA.

Aktuální informace o těchto kvótách a preferenčních režimech jsou na webových stránkách TARIC.

Vnější obchodní politika EU v oblasti cukru (KN 1701)

Obchodní vztahy EU se třetími zeměmi charakterizuje velký počet preferenčních dohod, meziregionálních iniciativ a jiných významných ujednání. Existují i samostatná obchodní ujednání o obchodu s některými zemědělskými výrobky. Jednání o dalších smlouvách pokračují a EU se tak snaží rozšířit počet zemí, se kterými je možno obchodovat s celními preferencemi, a také odstranit další mimotarifní překážky obchodu.

Cukr je při sjednávání dohod o volném obchodu se třetími zeměmi považován za velmi citlivou komoditu, která vyžaduje zvláštní přístup. V některých dohodách tak nedochází k liberalizaci dovozních cel, ale jsou stanovovány preferenční celní kvóty.

Privilegované jsou vztahy s geograficky a historicky nejbližšími partnery, členskými státy Evropského sdružení volného obchodu (ESVO), které zahrnuje Švýcarsko, Norsko, Island a Lichtenštejnsko. Česká republika přistoupila také k Dohodě o Evropském hospodářském prostoru (EHP), který zahrnuje Norsko, Island a Lichtenštejnsko, protože vazba EHP na vnitřní trh EU je velmi silná. U položek KN 1701 je v těchto zemích situace rozdílná. Zatímco **Island** má nulová cla na dovoz cukru z EU, **Norsko** ponechalo dovozní clo pouze u cukru pro krmné účely (1,41 NOK/kg). **Švýcarsko** si tato cla zachovalo především u cukru s přísadou aromatických látek a barviv (187 a 850 CHF/t). Zatím se nedá předpokládat další odstranění cel u Norska ani Švýcarska. Jednání o další liberalizaci cel s Norskem probíhají velmi nepravidelně. Mezi Norskem a EU vstoupila v platnost ujednání o další liberalizaci obchodu se zemědělskými výrobky naposledy v říjnu 2018, ale cukr mezi liberalizované položky zařazen nebyl. Švýcarsko v květnu 2021 odmítlo přijmout Institucionální rámcovou dohodu s EU a na základě tohoto kroku EU zastavila veškerá jednání o novelizacích stávajících dohod a schvalování nových vzájemných dohod. Na přelomu let 2023 a 2024 sice došlo k obnovení jednání o vzájemných dohodách, avšak otázka liberalizace zemědělských produktů je stále velice nejistá.

K 31. I. 2020 vystoupila z EU Velká Británie a v květnu 2021 vstoupila v platnost Dohoda o obchodu a spolupráci s EU. Díky této dohodě se podařilo ve vzájemném obchodě zachovat nulová cla a bezkvótvý přístup pro všechny produkty splňující pravidla původu EU. Obchod však poznamenala zvýšená administrativní a finanční zátěž z důvodu zavedení celního řízení a dalších standardních pravidel obchodu se třetími zeměmi.

Preferenční obchodní dohody uzavřela EU také s kandidátskými balkánskými zeměmi. **Albánie, Černá Hora i Severní Makedonie** uplatňují na dovoz položek skupiny KN 1701 nulová cla. Naproti tomu Srbsko zatěžuje dovozy cukru položek KN 1701 z EU nejčastěji dovozními cly 20 % ad valorem² + (přibližně) 10 EUR na 100 kg. Tato cla jsou v rámci dovozní kvóty (70 t) u některých položek snížena na 20 %. **Bosna a Hercegovina** uplatňuje na většinu položek u cukru dovozní clo z EU ve výši 10 %. U obarveného nebo ochuceného třtinového cukru a také bílého cukru jsou otevřeny bezcelní kvóty pro dovoz z EU do Bosny a Hercegoviny, a to ve výši 55 t, resp. 3 470 t.

Významnou oblastí, kde má EU sjednány dohody typu zóny volného obchodu, je Středomoří. U cukru se však celního zvýhodnění podařilo dosáhnout pouze u některých zemí. Např. **Maroko** má dovozy cukru z EU zatíženy cly 0–60 % v závislosti na položce s tím, že při překročení stanovené hodnoty (dva limity v závislosti na položce – přibližně 317 a 408 EUR) zboží na tunu produktu se clo může dále zvýšit o 135 % z části překračující tuto hodnotu. **Alžírsko** uplatňuje na dovoz cukru 5 nebo 30% cla v závislosti na položce. Pro dovozy z EU je u některých položek (např. bílého cukru) otevřena bezcelní preferenční kvóta ve výši 150 tis. tun. Dovoz cukru z EU do **Turecka** je zatížen cly ve výši 135 % s tím, že položky bílého cukru z EU mají toto clo sníženo v rámci celní dovozní kvóty ve výši 80 tis. tun na 108 %. Některé země regionu neuplatňují dovozní cla pro cukr z EU žádná (**Izrael, Egypt a Jordánsko**) nebo jen velmi omezená na několik málo položek skupiny KN 1701 (**Tunisko**). Mezi Tuniskem a EU probíhala do května 2019 liberalizační jednání o prohloubené dohodě o volném obchodu. Další pokračování bylo zatím přerušeno z politických důvodů na straně Tuniska. Mezi Marokem a EU se zatím poslední jednání o prohloubené a komplexní dohodě o volném obchodu uskutečnila v dubnu 2014.

V letech 2013 až 2017 vstoupily v platnost dohody o volném obchodu se státy Andského společenství (Peru, Kolumbie a Ekvádor) a Střední Ameriky (Panama, Guatemala, Honduras, Kostarika, Nikaragua, Salvador).

Obchodní dohoda s **Peru** je prozatímne prováděna od března 2013 a s Kolumbií od srpna stejného roku. Peru má pro dovoz položek z EU zařazených pod KN 1701 od roku 2013 sjednanu dovozní kvótu

² Stanovení celní sazby ad valorem znamená její určení procentním podílem z celní hodnoty (ceny). Dále v textu jsou celní sazby uváděny bez dodatku ad valorem.

11 000 tun s ročním zvyšováním o 330 tun. Dovoz položek této skupiny z EU do Peru však aktuálně probíhá bezcelně v rámci Doložky nevyšších výhod (MFN³). Dohoda vyjednaná s **Kolumbií** předpokládá postupné odstranění cel na straně Kolumbie na některé položky KN 1701 při dovozu z EU do roku 2028. V současnosti je při dovozu z EU uplatňováno clo nejčastěji ve výši 15 %.

Dohody s **Hondurasem, Nikaraguou a Panamou** jsou prozatímně prováděny od srpna 2013. V říjnu 2013 se k nim připojila **Kostarika** a **Salvador** a v prosinci téhož roku také **Guatemala**. Tyto země Střední Ameriky však v oblasti cukru neposkytují EU žádné preferenční clo a v Asociačních dohodách s těmito zeměmi jsou položky zařazené do skupiny 1701 vyloučeny z povinnosti redukce nebo odstranění dovozních cel. V současnosti se tato cla pohybují nejčastěji v rozmezí 15 až 45 %.

V červenci 2014 byla úspěšně dokončena jednání o dohodě o volném obchodu s **Ekvádorem** a ten se v lednu 2017 formálně připojil k provádění dohod mezi EU a Peru s Kolumbií. Při dovozu položek skupiny 1701 z EU do Ekvádoru však nedojde k žádné změně. Dovoz těchto komodit do Ekvádoru je totiž také zcela vyloučen z liberalizačního procesu. V současnosti jsou dovozní cla na položky skupiny 1701 z EU v rozmezí 15 až 30 %.

Dohoda o volném obchodu mezi Evropskou unií a **Jižní Koreou** vstoupila v platnost v červenci 2016. Cla na dovoz do Jižní Koreje jsou zachována jen u surového cukru s přísadou aromatických přípravků nebo barviv (v současnosti 30 %). U položky KN 170199 si Korea ponechala časovou lhůtu 17 let na postupnou eliminaci cla, ovšem s výhradou, že pokud dojde k překročení ročního limitu pro dovoz, spustí se dodatečné ochranné clo. Toto opatření bude v platnosti po dobu 21 let.

V prosinci 2014 byla dokončena jednání o dohodě o volném obchodu mezi EU a **Singapurem** a dohoda vstoupila v platnost v listopadu 2019. Dohoda stanovuje, že dovoz všech zemědělských komodit a potravin z EU do Singapuru nepodléhá clu.

V říjnu 2013 bylo dokončeno liberalizační jednání EU s **Kanadou**. Obchodní část Dohody je prozatímně prováděna od září 2017. U položek skupiny 1701 jsou cla při dovozu z EU do Kanady nulová.

Dohoda o volném obchodu mezi EU a Ukrajinou je v plném rozsahu uplatňována od září 2017. Na položky skupiny KN 1701 je otevřena roční bezcelní preferenční kvóta pro dovoz z EU na Ukrajinu ve výši 40 tis. tun. Mimo tuto kvótu je uplatňováno clo ve výši 50 %.

K uzavření dohod o volném obchodu s **Moldavskem** a **Gruzií** došlo v listopadu 2013. Dohody vstoupily v platnost v červenci 2016. Díky tomu byla odstraněna veškerá dovozní cla mezi EU a Gruzií. U položek skupiny 1701 probíhá dovoz do Gruzie z EU bezcelně. Dovoz z EU do Moldavska je u většiny položek 1701 bezcelní v rámci preferenční kvóty ve výši 9 tis. tun. Mimo tuto kvótu je uplatňováno clo ve výši 75 %.

V únoru 2019 vstoupila v platnost Dohoda o hospodářském partnerství mezi EU a **Japonskem**. U položek skupiny 1701 došlo k zavedení bezcelních preferenčních kvót při dovozu z EU do Japonska ve výši 500 a 118 tun. Mimo kvótu Japonsko na dovozy skupiny KN 1701 z EU uplatňuje MFN cla v rozmezí přibližně 14–26 EUR/100 kg v závislosti na položce.

V červnu 2019 bylo dosaženo rámcové Dohody o volném obchodu mezi EU a jihoamerickými zeměmi ze sdružení Mercosur (**Argentina, Brazílie, Paraguay, Uruguay**). Dohoda je připravena k podpisu, stále však zůstává nedořešený požadavek některých členských států na silnější závazky Mercosuru v environmentální oblasti. V oblasti cukru dojde vstupem Dohody v platnost k odstranění cla v rámci stávající nevyužívané celní kvóty 180 tis. tun pro dovoz cukru z Brazílie do EU a vytvoření nové kvóty ve výši 10 tis. tun pro dovoz cukru z Paraguaye do EU.

V červnu 2016 bylo zahájeno jednání mezi EU a **Mexikem** o revizi Dohody o volném obchodu, které bylo uzavřeno v dubnu 2018. V červnu 2023 došlo ke vzájemnému potvrzení zájmu dokončit dohodu co nejdříve. Mexiko v současnosti na dovozy položek skupiny KN 1701 z EU uplatňuje cla přibližně

³ Základní princip obchodního systému v rámci Světové obchodní organizace (WTO), který stanovuje, že členské státy proti sobě nesmí používat diskriminující praktiky a že všechny výhody (včetně výše celních sazeb), které získá jeden člen, se vztahují i na všechny členy ostatní.

ve výši 32 EUR/100 kg. Vstupem Dohody v platnost se však situace nezmění, protože u skupiny KN 1701. Dohoda stanovuje, že obě strany ponechají dovozní cla na stávající úrovni.

V listopadu 2017 se uskutečnilo první kolo jednání o revizi Dohody o volném obchodu EU a Chile. Dohoda byla podepsána v prosinci 2023 a nyní probíhá její ratifikace. Pro dovoz cukru z EU do Chile nyní platí clo MFN ve výši 6 %.

V roce 2007 bylo zahájeno projednávání Dohody o volném obchodu s Indií. Do roku 2013 se uskutečnilo 12 vyjednávacích kol, ale proces se poté prakticky zastavil. Na přelomu června a července 2022 bylo jednání obnoveno a dosud proběhlo dalších osm kol (poslední v září 2024). Indie v současnosti uplatňuje pro dovoz cukru clo MFN ve výši 100 %.

V roce 2010 a 2012 se rozběhla jednání o prohloubených a komplexních dohodách o volném obchodu (DCFTA) s Malajsií a Vietnamem. V případě **Malajsie** se čeká na vyjádření malajské strany k možnosti obnovení dalších rozhovorů. MFN dovozní cla na všechny položky skupiny 1701 má však Malajsie nulové již nyní. Dohoda s **Vietnamem** vstoupila v platnost v srpnu 2020. U cukru dojde k postupnému odstranění cel při dovozu z EU do Vietnamu do 11 let (ovšem pouze v rámci kvóty, která je v současnosti zhruba 90 tis. tun s ročním 5% navyšováním). V současnosti cla Vietnamu pro dovozy cukru z EU činí 25 %, ovšem v rámci kvóty jsou pouze 8,1 %.

V roce 2013 bylo zahájeno jednání s **Thajskem** a poslední negociační kolo se uskutečnilo v dubnu 2014. Z důvodu vnitropolitické situace v Thajsku následně došlo k zastavení dalších jednání. V březnu 2023 však EU a Thajsko oznámily záměr obnovit jednání o moderní dohodě o volném obchodu a v červnu 2024 proběhlo již třetí kolo. Thajsko uplatňuje MFN cla na dovoz cukru nejčastěji ve výši zhruba 95 EUR/t. Dovoz cukru s příměsí dochucovadel nebo barviv do Thajska je zatížen clem ve výši 65 %.

V prosinci 2015 byla oficiálně zahájena jednání o dohodě o volném obchodu s **Filipínami**, v únoru 2017 proběhlo druhé kolo, ale poté došlo k přerušení jednání. V březnu 2024 se však EU a Filipíny dohodly na znovuoobnovení jednání a třetí kolo proběhlo v říjnu 2024. Filipíny na dovoz cukru uplatňují MFN dovozní clo mezi 50 až 65 %.

V září 2016 se uskutečnilo úvodní kolo jednání o dohodě o volném obchodu s Indonésií a v červenci 2024 proběhlo již kolo devatenácté. Cla Indonésie na cukr jsou ve výši 33–47 EUR/t.

Jednání s **Austrálií** a **Novým Zélandem** o dohodě o volném obchodu byla formálně zahájena v červnu 2018 a první kola rozhovorů proběhla v červenci 2018. Po pěti letech byla jednání ze strany Austrálie přerušena s tím, že se nepodařilo dospět k akceptovatelnému výsledku. V případě Nového Zélandu byla jednání o dohodě o volném obchodu dokončena v červnu 2022, dohoda byla podepsána v červenci 2023 a vstoupila v platnost v květnu 2024. Na Nový Zéland i do Austrálie je však cukr z EU dovážen za nulová cla již nyní.

SVĚTOVÝ OBCHOD S CUKREM

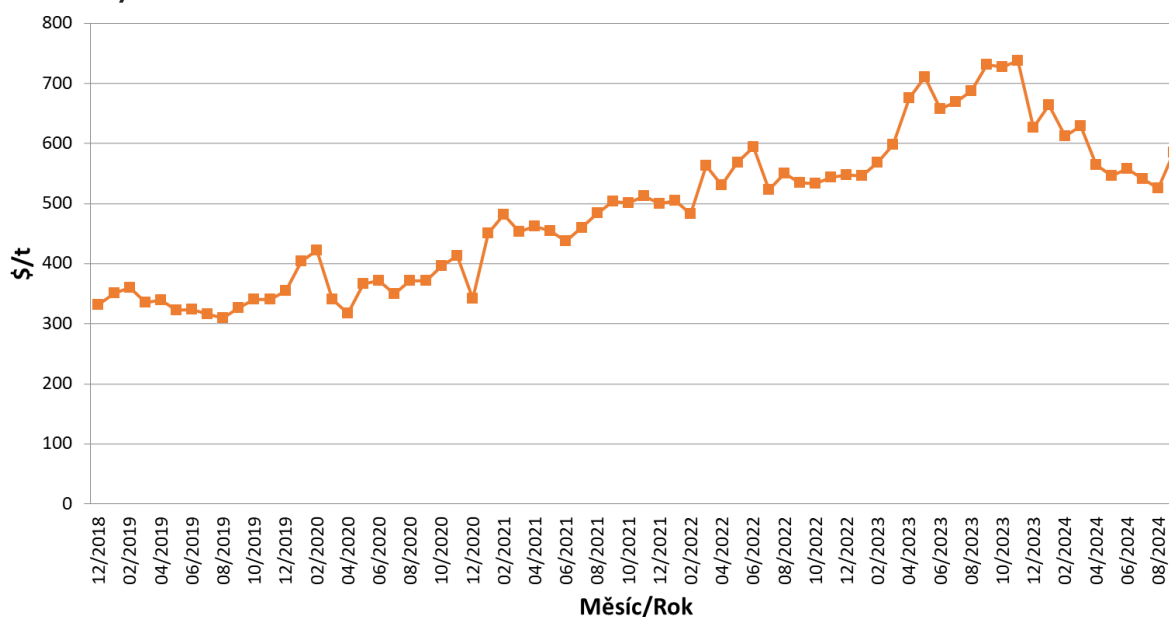
Vývoj cen cukru na světových trzích

Zhruba 80 % cukru vyrobeného ve světě je prodáno v přímých kontraktech mimo světové burzy. Proto tzv. světová cena cukru nevyjadřuje stav cen cukru v celé své šíři, ale pouze v omezeném spektru obchodů. Je třeba pečlivě sledovat druh a popis předmětných prezentovaných dat. Současně nelze opomenout vykazování světové ceny v hodnotě surového cukru, tedy v nižší cenové hladině, než je cukr bílý.

Od června 2021 světové ceny cukru London N.5 nabraly růstový kurs, v září 2021 překonaly hranici 500 \$/t a růst pokračoval dál. Průměrná světová cena cukru London N.5 za rok 2023 činila 661 \$/t, svoje maximum zaznamenala v listopadu roku 2023, kdy dosáhla 738 \$/t, což je nejvyšší hodnota od prosince roku 2018. Za růstem světových cen cukru stojí zprávy o možném zákazu vývozu cukru ze strany Indie, nedostatek dešťových srážek v Thajsku a nejistota ohledně dopadu jevu El Niño na sklizeň cukrové třtiny v Brazílii v nadcházejících měsících.

Po období výrazného nárůstu cen cukru, který byl patrný po většinu roku 2023, došlo v posledním měsíci roku 2023 k výraznému poklesu světových cen cukru, cena London 5 k 15. 12. 2023 činila 627 \$/t, k čemuž přispěly zejména zprávy o vynikající úrodě v Brazílii v roce 2023 a 2024, relativně suché počasí v Brazílii v posledních týdnech a rozhodnutí indické vlády omezit výrobu ethanolu z cukrové třtiny, aby se zvýšila produkce cukru. Od prosince roku 2023 ceny cukru nadále klesaly a na konci hospodářského roku 2023/24 se dostaly na hranici 500 \$/t.

Světové ceny cukru London N.5



Pramen: Výbor pro SOT.

Výroba cukru ve světě

Dle USDA se celosvětová produkce cukru v hospodářském roce 2023/24 odhaduje na 168,8 mil. tun bílého cukru, tzn. o 7,5 mil. tun bílého cukru více než v předchozím hospodářském roce. Očekává se vyšší produkce cukru v Brazílii a Indii, což vyrovná poklesy produkce cukru v Thajsku a Pákistánu. Spotřeba cukru vzroste na rekordní úroveň díky prosperitě trhů v Indii a Pákistánu.

Dovoz cukru se snížil o 909 880 tun bílého cukru na 52,3 mil. tun bílého cukru. V Indii se zvýšil dovoz cukru na 2,3 mil. tun bílého cukru, o 1,4 mil. tun bílého cukru, kvůli nižší produkci cukru a vyšším dovozům z Brazílie. Pákistán je díky dostatečné domácí produkci cukru téměř na nulových dovozech. Ve Vietnamu se snížil dovoz cukru o 547 100 tun bílého cukru, na 901 600 tun bílého cukru, z důvodu nižšího dovozu cukru z Indonésie. V Indonésii také poklesl dovoz cukru, o 579 600 tun bílého cukru, na 4,6 mil. tun bílého cukru, kvůli nižším zásobám cukru a vysokým světovým cenám cukru.

Vývoz cukru se zvýšil o 759 920 tun bílého cukru na 62,7 mil. tun bílého cukru. Brazílie díky vyšší produkci a příznivým cenám zvýšila vývoz cukru na 33,1 mil. tun bílého cukru, o 3,2 mil. tun bílého cukru. Mexiko snížilo vývoz cukru o 470 120 tun bílého cukru, na 554 760 tun bílého cukru, kvůli poklesu výroby a nižšímu vývozu do USA. Indie vyvezla 4,2 mil. tun bílého cukru, o 1,7 mil. tun bílého cukru méně, díky nižším zásobám cukru.

Konečné zásoby se zvýšily o 6,0 mil. tun bílého cukru, na 37,0 mil. tun bílého cukru. V Indii narostly zásoby z 4,8 mil. tun bílého cukru, na 9,7 mil. tun bílého cukru kvůli nižšímu vývozu cukru. V Thajsku zásoby cukru vzrostly o 1,4 mil. tun bílého cukru, na 4,9 mil. tun bílého cukru, kvůli vyšším počátečním zásobám. V EU se zásoby cukru snížily o 372 600 tun bílého cukru, na 911 720 tun bílého cukru, díky nižší produkci cukru a nižším počátečním zásobám cukru.

Výroba cukru v **USA** se odhaduje na 7,7 mil. tun bílého cukru. Dovoz cukru poklesl o 10 % na 2,6 mil. tun bílého cukru. Spotřeba cukru mírně stoupá, zásoby cukru se snižují s nižším dovozem cukru.

Výroba cukru v **Brazílii** dosáhne díky příznivému počasí, nárůstu plochy cukrové třtiny a příznivým cenám, které motivují výrobce, aby upřednostňovali výrobu cukru před výrobou ethanolu, rekordních 37,7 mil. tun bílého cukru. Výroba cukru se zvýší ze 48 % na 49 % a výroba ethanolu klesne z 52 % na 51 %. Očekává se rekordní vývoz cukru.

Výroba cukru v **Indii** se odhaduje na 33,1 mil. tun bílého cukru, nárůst oproti předchozímu hospodářskému roku o 3,7 mil. tun bílého cukru díky nárůstu plochy cukrové třtiny a výnosům. Očekává se, že spotřeba cukru vzroste díky zvýšené poptávce výrobců potravin. Vývoz cukru bude pravděpodobně dosahovat nižších hodnot, jelikož vláda zachová vývozní stropy, aby uspokojila poptávku po domácí spotřebě. Konečně zásoby cukru se odhadují na stejné úrovni v důsledku nižších počátečních zásob a vyšší spotřebě cukru.

Odhaduje se, že výroba cukru v **Číně** vzroste o 0,9 mil. tun bílého cukru na 9,2 mil. tun bílého cukru. Příznivé počasí přineslo vyšší výnosy cukrové třtiny. Spotřeba cukru je očekávána na stejné úrovni jako v předchozím hospodářském roce. Očekává se mírný nárůst dovozu cukru, který má pokrýt vyšší poptávku cukru, ale situace zůstává napjatá kvůli omezenému dovozu cukru v souvislosti s vysokými světovými cenami cukru a nižšími zásobami cukru.

Výroba cukru v **Thajsku** v důsledku sucha poklesne o 1,6 mil. tun bílého cukru na 8,7 mil. tun bílého cukru. Očekává se nárůst spotřeby cukru s ekonomickým oživením v cestovním ruchu, který podpoří domácí poptávku po cukru. Vývoz cukru bude dosahovat vyšších hodnot, zatímco konečné zásoby prudce poklesnou.

Výroba cukru v **Pákistánu** kvůli nižší ploše cukrové třtiny poklesne o 552 000 tun bílého cukru na 5,8 mil. tun bílého cukru. V souladu s narůstajícím počtem obyvatelstva vzroste také spotřeba cukru. Dovoz cukru v důsledku poklesu výroby cukru vzroste na 460 000 tun bílého cukru. Odhaduje se, že vývoz cukru klesne díky nižší výrobě cukru a silné domácí poptávce. K zajištění zásob pro domácí spotřebu cukru se vláda pravděpodobně obrátí na sousední Afganistán v rámci vývozu cukru.

V **Mexiku** se odhaduje nárůst výroby cukru o 2 % na 5,2 mil. tun bílého cukru díky vyšším výnosům a snížené ceně hnojiv. Spotřeba cukru poklesne a naopak vzroste vývoz cukru a konečné zásoby.

Výroba cukru v **Turecku** bude mírně vyšší, dosáhne 2,9 mil. tun cukru díky příznivým podmínkám pěstování. Zvýší se také výnosy, spotřeba cukru zůstává na stejné úrovni a dovoz cukru poklesne s nárůstem výroby cukru. Zásoby cukru se odhadují beze změny.

Výroba cukru v **Jihoafrické republice** se odhaduje 2,0 mil. tun bílého cukru, vyšší o 163 760 tun bílého cukru díky příznivému počasí a vyšším výnosům cukrové třtiny. Spotřeba cukru se zvyšuje v souladu s růstem obyvatelstva a vyšší poptávkou ze strany místního potravinářského průmyslu. Vývozy cukru se zvyšují díky silné celosvětové poptávce po cukru.

Výroba cukru na **Filipínách** již druhý rok po sobě stagnuje na úrovni 1,7 mil. tun bílého cukru. Vývoz cukru bude nulový, jelikož filipínský úřad pro regulaci cukru přidělil veškerou výrobu cukru domácímu trhu a spotřebě. Zásoby cukru klesají kvůli vyšší spotřebě cukru a stabilní výrobě.

Výroba cukru v EU

Pro hospodářský rok 2023/24, na základě údajů EK, je výroba cukru v EU vykázána na 15,6 mil. tun. Jedná se o meziroční nárůst výroby o 1,0 mil. tun. Rozloha produkčních ploch v EU stagnuje, pro rok 2023/24 je 1,4 mil. ha, případné poklesy se očekávají v souvislosti s přechodem některých pěstitelů k jiným plodinám z důvodu zpřísnění používání účinných látek. Průměrný výnos cukru činí 11,1 t/ha.

V hospodářském roce 2023/24 se v rámci produkce isoglukózy v EU dostavil nárůst meziroční produkce oproti předchozímu hospodářskému roku o 63 tis. tun, výroba pro hospodářský rok 2023/24 je 496 tis. tun.

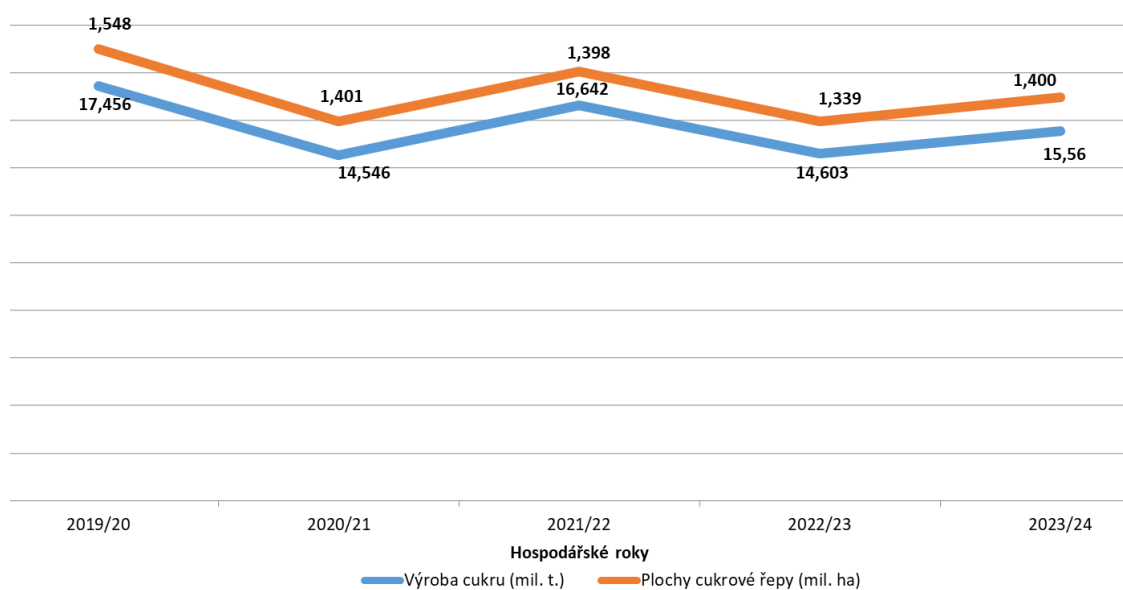
Výroba, výnos cukru a plocha cukrové řepy v EU

Výroba v kampani (mil. t)					Výnos (t/ha)					Plocha (mil. ha)				
2019/20	2020/21	2021/22	2022/23	2023/24	2019/20	2020/21	2021/22	2022/23	2023/24	2019/20	2020/21	2021/22	2022/23	2023/24
17,456	14,546	16,642	14,603	15,558	11,3	10,4	11,8	10,9	11,1	1,548	1,401	1,398	1,339	1,400

Pramen: Výbor pro SOT.

Poznámka: Výnos cukru z hektaru je počítán metodicky chybně, jelikož do výpočtu pro výrobu cukru z jednoho hektaru je započítán neznámý údaj plochy cukrové řepy včetně řepy pro průmyslové využití na výrobu kvasného lihu. V tabulce jsou uvedeny hodnoty čisté výroby cukru v dané kampani, bez započteného převedeného cukru z předchozího hospodářského roku.

Vývoj ploch cukrové řepy a produkce cukru v EU



Pramen: Výbor pro SOT.

Evropská komise prezentuje výrobu cukru a výnos cukru na základě hlášení členských států EU pouze skrze tři regiony, kam jsou zařazené jednotlivé členské státy EU a neprezentuje již údaje za konkrétní členské státy, pouze formou odhadu EK.

Nejvyššího výnosu cukru a výroby cukru dosáhl region 2, který je zastoupen Belgií, Německem, Francií a Nizozemím.

Výroba cukru v EU za hospodářský rok 2023/24 dle regionů

	Výroba (mil. t.)	Výnos (t/ha)
Region 1	4,473	9,2
Region 2	10,394	12,3
Region 3	0,691	8,2
Celkem	15,558	11,1

Pramen: Výbor pro SOT

Poznámka: Region 1: AT - CZ - DK - FI - HU - LT - PL - SE - SK,

Region 2: BE - DE - FR - NL,

Region 3: BG - ES - HR - IT - RO.

Bilance výroby a spotřeby cukru v EU (v mil. t)

	2023/24	2022/23	2021/22	2020/21	2019/20	2018/19
	konečné údaje	konečné údaje	konečné údaje	konečné údaje	konečné údaje	konečné údaje
Počáteční zásoba	2,068	1,519	1,225	2,160	1,829	2,423
Výroba	15,558	14,603	16,618	14,546	17,456	17,631
Dovozy	2,205	3,113	2,164	2,073	2,434	1,920
Celková nabídka	19,830	19,235	20,007	18,779	21,719	22,552
Spotřeba	13,609	14,008	15,051	14,144	16,926	15,839
Vývozy	4,107	3,158	3,452	3,410	2,432	1,610
Konečná zásoba	2,115	2,068	1,519	1,225	2,360	1,829
Celková poptávka	19,830	19,235	20,022	18,779	21,719	22,552

Pramen: Výbor pro SOT

Údaje za hospodářský rok 2023/24 ukazují dovoz cukru v objemu 2,205 mil. tun, což je o 0,908 mil. tun cukru méně než v předchozím hospodářském roce. Cukr se dováží do EU zejména z Ukrajiny, Brazílie, Svazijska, Fidži, Mauricia, Kolumbie a do ostatních zemí.

Vývoz cukru za hospodářský rok 2023/24 činí 4,107 mil. tun cukru, narostl oproti předchozímu hospodářskému roku o 0,949 mil. tun cukru. Cukr se vyváží z EU zejména do Velké Británie, Izraele, Švýcarska, Turecka, Srí Lanky a do ostatních zemí. V tabulce jsou uvedeny hodnoty výroby cukru v dané kampani se započteným převedeným cukrem z předchozího hospodářského roku.

Spotřeba cukru v EU za hospodářský rok 2023/24 poklesla o 0,399 mil. tun cukru oproti předchozímu hospodářskému roku. Spotřeba cukru činí 13,609 mil. tun cukru. Výroba cukru v EU pokrývá spotřebu cukru.

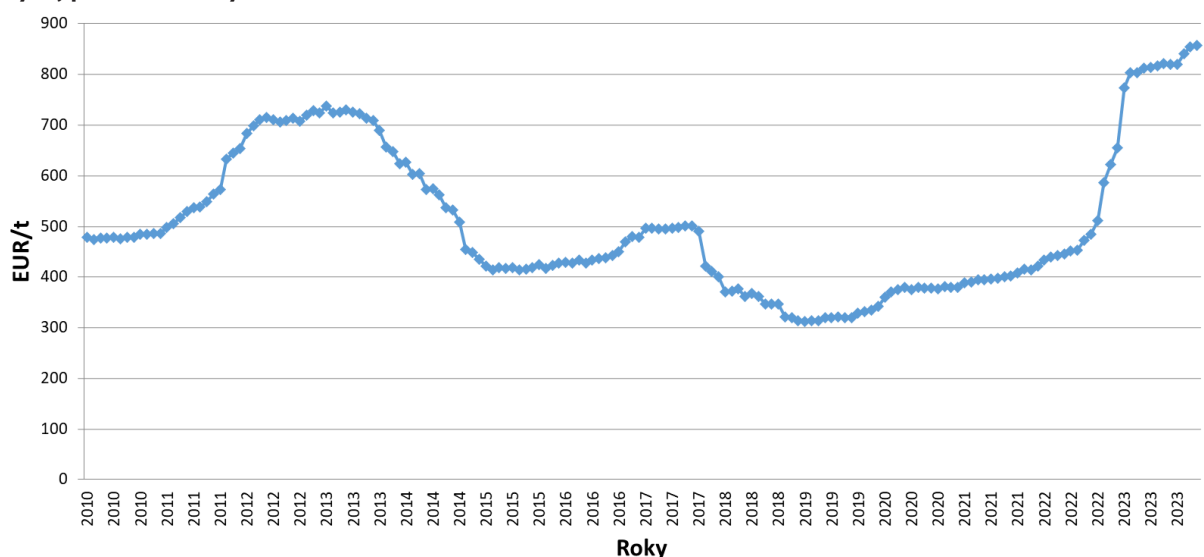
Průměrné ceny cukru uvnitř EU v roce 2015 až 2024

Měsíc	Průměrné ceny bílého cukru (EUR/t)									
	2015	2016	2017	2018	2019	2020	2021	2022	2023	2024
Leden	422	429	496	371	312	360	388	433	773	853
Únor	414	427	497	372	314	371	390	440	804	836
Březen	419	433	495	376	314	375	394	443	804	844
Duben	417	428	495	365	319	379	395	446	812	831
Květen	419	434	497	368	320	375	396	452	814	827
Červen	414	437	498	361	321	379	397	453	817	807
Červenec	415	438	501	347	320	378	400	473	821	775
Srpen	419	442	501	347	320	378	402	484	819	787
Září	425	450	490	347	328	376	408	512	821	758
Říjen	417	470	422	321	332	381	416	586	844	619
Listopad	423	480	411	320	334	380	414	622	854	599
Prosinec	427	479	400	314	342	379	421	655	856	580

Pramen: EK.

Tzv. referenční cena cukru zůstala v platnosti v rámci předpisů EU (404,4 EUR/t), platí od hospodářského roku 2009/10, a to i po zrušení kvót na cukr. Její význam není zřejmý, protože její překročení směrem dolů není zřetelně právně upraveno. Po významném propadu cen, který začal již v roce 2019, průměrná cena cukru na úrovni EU od prosince roku 2020 trvale stoupá. Výrazný nárůst cen cukru byl patrný po většinu roku 2023. Skokové zdražení cukru v EU a tím i v ČR na podzim (z nové výroby) pravděpodobně mělo hlavní příčinu ve skokovém zdražení energií (zemního plynu a elektřiny). V únoru 2023 došlo dokonce k překročení hranice 800 EUR/t. Rok 2023 skončil rekordním průměrem ceny 820 EUR/t, což je o 320 EUR/t více oproti předchozímu roku. V dalším období je očekáván cenový propad.

Vývoj průměrné ceny bílého cukru v EU



Pramen: EK.

Dovoz cukru do EU z Ukrajiny

Přesměrování exportu ukrajinského cukru, kdysi určeného do třetích zemí, se významně přesunulo do EU (byť je nyní dočasně zastaveno), způsobovalo významné narušení trhu a absenci rovných podmínek. Cukr se vyrábí na Ukrajině za jiných socio-enviro-ekonomických podmínek. Pěstování řepy a výroba cukru je zde cenově atraktivnější, protože na rozdíl od ČR, pěstitelé na Ukrajině nemusí čelit například zákazu moření osiva cukrové řepy neonikotinoidy.

Nelze pominout i tu skutečnost, že jakmile cukr z Ukrajiny projde přes hranici EU, nelze již zjistit původ, zda byl skutečně jen v Ukrajině, nebo se do Ukrajiny dostal z dalších III. zemí včetně Ruska.

V důsledku válečného konfliktu prudce narostly ceny vstupů, zejména hnojiv, zemního plynu a elektrické energie, časem klesaly, ale nikoliv na předválečnou úroveň, stále tak určitým způsobem promlouvají do nákladů na výrobu v tuzemsku.

V listopadu 2024 průměrná cena průmyslových výrobců ČR klesla na 15,25 Kč/kg a průměrná dovozní cena cukru z Ukrajiny činila 134,50 Kč/kg.

Prozatím nejvýraznější viditelný dopad na ČR v rámci dovozů z Ukrajiny je možné převzetí tuzemských uživatelů cukru obchodníky s ukrajinským cukrem. Způsobilo to skokový vzestup dovezeného množství cukru od 9/2022. Nejvíce cukru z Ukrajiny se do ČR dovezlo v rámci dvou válečných hospodářských roků 2022/23 a 2023/24. V hospodářském roce 2022/23 se dovezlo do ČR z Ukrajiny 22 222,5 tun cukru a v hospodářském roce 2023/24 se dovezlo z Ukrajiny do ČR 37 195,2 tun cukru, což je celkem 59 417,7 tun cukru, 29,56 % dovozu cukru do ČR celkem ve sledovaném období. Předtím byly dovozy z Ukrajiny téměř nulové.

Ukrajina za výrobní období 2022/23 vyrobila cukru zhruba pro svoji vlastní spotřebu, proto zastavila vývoz od července 2023. Projevilo se to okamžitě na množství dovezeného cukru také do ČR: 68,7 tun za 7/2023 a 63,0 tun za 8/2023. Od 9/2023 začaly dovozy cukru z Ukrajiny do ČR opět stoupat, v 12/2023 a v 1/2024 byl zaznamenán mírný pokles dovozu cukru z Ukrajiny. V 2/2024 se však dovezlo z Ukrajiny do ČR rekordní množství 8 940,2 tun cukru. V 5/2024 dovoz cukru z Ukrajiny poklesl na 4 890,2 tun cukru, následující měsíce pak již reflektovaly situaci řešenou níže uvedenými ochrannými opatřeními.

Byla přijata automatická ochranná opatření v rámci nařízení o dočasné liberalizaci dovozů z Ukrajiny. Nařízení Komise (EU) 2024/1671 ze dne 6. června 2024, kterým se stanoví opatření pro monitorování objemu dovozu podle čl. 4 odst. 7 nařízení (EU) 2024/1392 změnilo dosavadní praxi následovně: Po dosažení stanovených objemů Komise do 14 dnů znovu zavede celní kvóty pozastavené podle čl. 1 odst. 1 nařízení (EU) 2024/1392.

Spouštěcí práh pro cukr pro rok 2024 byl již vyčerpán. Nařízením komise 2024/1825 ze dne 1. července 2024 došlo k zavedení celní kvóty na cukr vyplývající z nařízení Evropského parlamentu a Rady (EU) 2024/1392 o dočasných opatřeních pro liberalizaci obchodu.

Celní kvóta s pořadovým číslem 09.6704, která byla pozastavena prostřednictvím čl. 1 odst. 1 písm. b) nařízení (EU) 2024/1392, se znovu zavádí do 31. prosince 2024.

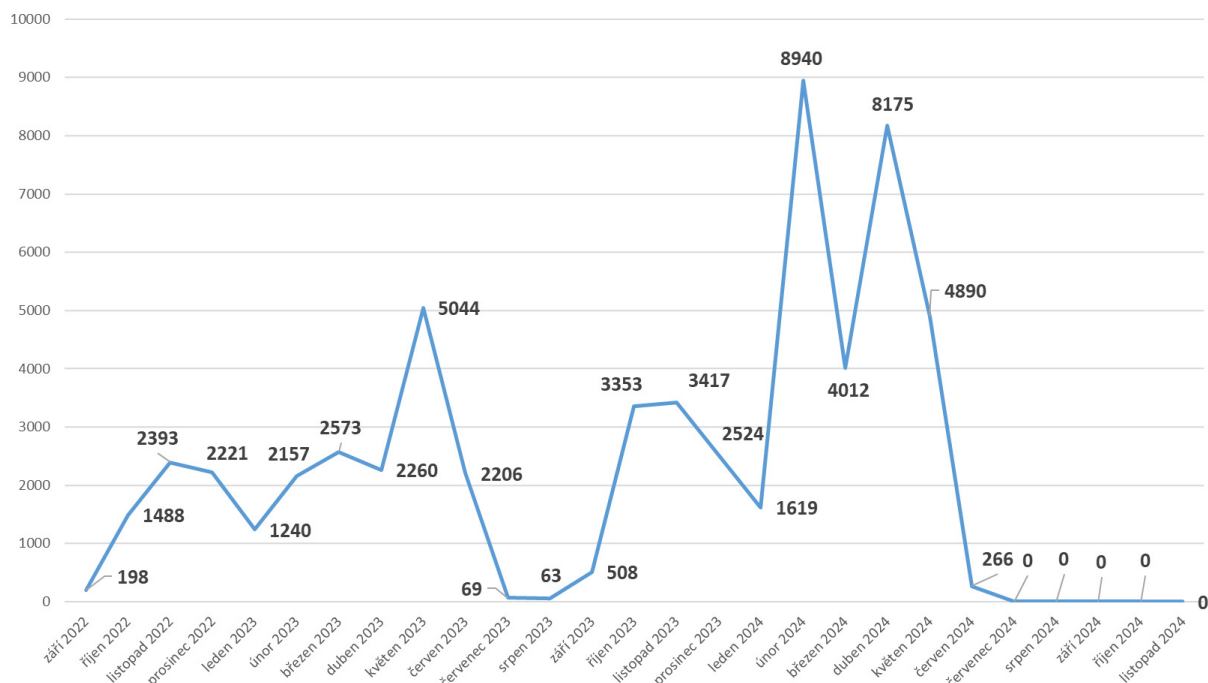
Celní kvóta zavedená od 1. ledna 2025 v souladu s čl. 4 odst. 7 písm. b) nařízení (EU) 2024/1392 se použije v rámci množství limitu 109 438 620 kg, pokud jde o produkty v ní uvedené.

Zavedením celní kvóty se množství cukru dovezeného z UA za měsíc červen 2024 zastavilo na hodnotě 266 tun, za červenec a dále se pak nedovezlo nic. Ukrajina zakázala vývoz cukru do EU do konce roku 2024.

Od 1. června 2024 je v platnosti nulová kvóta pro vývozy z Ukrajiny do EU, současně od 2. 7. 2024 byla znovuzavedena TRQ (DCFTA) pro dovoz cukru z Ukrajiny do EU.

Většina cukru, který se z Ukrajiny vyváží, mířil od roku 2022 do EU, do té doby převládaly mezi hlavními vývozními destinacemi Ukrajiny jiné země než EU, v HR 2023/24 je však již opět patrný vzrůstající podíl mimoevropských destinací a od června 2024 jsou mezi vývozními destinacemi pouze mimoevropské destinace.

Dovoz cukru z Ukrajiny do ČR



Pramen: Celní statistika MZe.

Porovnání dovozu cukru z UA do ČR mezi hospodářskými roky

Hospodářský rok	Dovoz cukru do ČR celkem (t)
2024/25*	0,00
2023/24	37 195,17
2022/23	22 222,46
2021/22	198,00
2020/21	0,00
2019/20	88,10
2018/19	0,00

Zdroj: Celní statistika MZe.

Poznámka: * k listopadu 2024.

V rámci EU před vypuknutím válečného konfliktu na Ukrajině byl regulován dovoz cukru z Ukrajiny do EU prováděcím nařízením Komise (EU) č. 2015/2405 ze dne 18. prosince 2015 o otevření a správě celních kvót EU pro zemědělské produkty pocházející z Ukrajiny. Bezcelně bylo umožněno dovážet množství 20 070 tun.

Stanovení spouštěcích prahů mezi produkty

Produkt	Spouštěcí prahy pro rok 2024 (t)	Spouštěcí prahy pro rok 2025 (t)
Drůbeží	137 043	57 101
Vejce a albuminy	23 189	9 662
Cukr	262 653	109 439
Med	44 418	18 507
Kukuřice	11 155 449	4 648 104
Oves	2 441	1 017
Krupice	20 648	8 603

Pramen: EK.

Vývoj cen zemědělských výrobců cukrové řepy v EU a ČR

Nákupní ceny cukrové řepy v ČR vycházejí nejenom ze situace na trhu s cukrem z pohledu jeho dostatku či nedostatku a výhledu poptávky, ale samozřejmě také například z cen zemědělských vstupů – osiva, prostředků na ochranu rostlin a hnojiv. Tyto ceny se netvoří v ČR, ale jsou poplatné vývoji na trhu EU, který je přímo závislý na vývoji cen komodit na světových trzích. Ceny cukrové řepy jsou určovány smluvním vztahem mezi pěstitelem a cukrovarem. Průměrná cena cukrové řepy za hospodářský rok 2022/23 výrazně vzrostla, poslední publikovaná, byla stanovena na 47,6 EUR/t. Průměrná cena cukrové řepy v EU v regionu 1 vzrostla o 75,9 % oproti předchozímu hospodářskému roku, v regionu 2 vzrostla o 59,7 % a v regionu 3 vzrostla o 56,8 %.

Průměrná cena řepy v EU (EUR/t)

	2021/22	2022/23
Region 1 (CZ)	29,4	51,7
Region 2	28,8	46,0
Region 3	28,7	45,0

Pramen: EK.

Z důvodu války na Ukrajině vzrostly ceny zemědělských vstupů, hnojiv apod., což zvýšilo mimo jiné tlak na cenu cukrové řepy.

a) Ceny zemědělských výrobců cukrové řepy v kalendářním roce (Kč/t)

Skutečné konečné ceny za dodanou cukrovou řepu vycházejí z jiné metodiky výpočtu, nelze proto vyloučit odlišnosti v praxi.

Rok	Leden	Únor	Březen	Září	Říjen	Listopad	Prosinec	Minimální cena EUR/t*
2000		-	-	1 000	959	961	979	
2001	1 006	-	-	963	961	964	969	
2002	956	-	-	997	987	977	932	
2003	911	-	-	958	964	947	934	
2004	960	-	-	1 440	1 588	1 555	1 429	
2005	1 073	-	-	-	1 400	1 428	1 152	43,6
2006	764	-	-	-	1 005	1 044	1 081	32,9
2007	-	-	-	-	868	852	819	29,8

Rok	Leden	Únor	Březen	Září	Říjen	Listopad	Prosinec	Minimální cena EUR/t*
2008	-	-	-	-	803	802	817	27,8
2009	773	-	-	-	759	757	755	26,3
2010	726	-	-	-	673	692	721	26,3
2011	713	-	-	-	719	871	837	26,3
2012	759	731	-	-	830	844	806	26,3
2013	779	699	-	-	795	831	855	26,3
2014	822	862	-	870	808	827	817	26,3
2015	807	780	653	-	862	858	841	26,3
2016	850	831	941	-	869	848	841	26,3
2017	833	864	-	871	817	811	780	26,3
2018	815	870	-	-	808	828	824	
2019	823	775	-	693	689	659	658	
2020	666	599	-	773	749	702	679	
2021	694	672	-	854	800	763	788	
2022	783	796	-	913	742	772	789	
2023	791	821	822	-	896	857	895	

Pramen: ČSÚ.

Poznámka: * Přepočteno na 16% cukernatost. V letech 2009 až 2017 byla cena stanovena předpisem EU na 26,3 EUR/t.

b) Ceny zemědělských výrobců cukrové řepy v hospodářském roce (Kč/t)

Rok	Září	Říjen	Listopad	Prosinec	Leden	Únor	Březen	Průměr za HR
2000/01	963	959	961	979	1 006	-	-	974
2001/02	997	961	964	969	956	-	-	969
2002/03	958	987	977	932	911	-	-	953
2003/04	1 440	964	947	934	960	-	-	1 049
2004/05	-	1 588	1 555	1 429	1 073	-	-	1 411
2005/06	-	1 400	1 428	1 152	764	-	-	1 186
2006/07	-	1 005	1 044	1 081	-	-	-	1 043
2007/08	-	868	852	819	-	-	-	846
2008/09	-	803	802	817	773	-	-	799
2009/10	-	759	757	755	726	-	-	749
2010/11	-	673	692	721	713	-	-	700
2011/12	-	719	871	837	759	731	-	783
2012/13	-	830	844	806	779	699	-	792
2013/14	870	795	831	855	822	862	-	839
2014/15	-	808	827	817	807	780	653	782
2015/16	-	862	858	841	850	831	941	864
2016/17	871	869	848	841	833	864	-	854
2017/18	-	817	811	780	815	870	-	819
2018/19	693	808	828	824	823	775	-	792
2019/20	773	689	659	658	666	599	-	674
2020/21	854	749	702	679	694	672	-	725
2021/22	913	800	763	788	783	796	-	807

Rok	Září	Říjen	Listopad	Prosinec	Leden	Únor	Březen	Průměr za HR
2022/23	-	742	772	789	791	821	822	790
2023/24	-	896	857	895	913	855	-	883

Pramen: MZe.

Vývoj cen cukru v ČR

V důsledku válečného konfliktu na Ukrajině se cena plynu několikanásobně zvýšila. Pro cukrovary jsou velkým problémem drahé emisní povolenky a vysoké ceny energií. Plynofikované cukrovary mají několikanásobně zvýšené náklady za plyn a uhelné cukrovary stojí před nutností přejít na plyn. Zdražuje se ropa, což se promítá do růstu nákladů na dopravu suroviny i finálních výrobků. Tomu všemu musí cukrovarnický průmysl čelit. Rozhodující položkou je jednoznačně energie k vlastnímu zpracování cukrové řepy a k výrobě cukru v cukrovarech. Výroba cukru je energeticky náročná, jelikož je zapotřebí elektrické energie a páry na pohon strojů, zařízení a technologie. Suma finančních prostředků na energii a za cukrovou řepu jsou dvě rozhodující položky nákladů v cukrovarech. Dalším faktorem je samozřejmě inflace, která prodražuje úvěry potřebné k zajištění investic.

Ceny průmyslových výrobců se podle ČSÚ mezi zářím a lednem 2023 zvedly o 6,5 Kč/kg, ale ceny v obchodech vzrostly více než dvojnásobně, a to o 12,25 Kč/kg. Ještě v září stál cukr 18,21 Kč/kg a v prosinci už 32,23 Kč/kg. Od ledna 2023 spotřebitelská cena cukru začala klesat, v prosinci 2023 poklesla na 25,68 Kč/kg. Cena průmyslových výrobců poklesla v prosinci 2023 na 21,12 Kč/kg. Ceny vykazují od léta 2023 jistou míru stabilizace, snížení a uklidnění. Ceny průmyslových výrobců jsou nižší než ceny spotřebitelské, v posledním období se k sobě přiblížily (rozdíl nyní okolo 2–4 Kč/kg).

Skokové zdražení cukru v EU a tím i v ČR na podzim (z nové výroby) pravděpodobně mělo hlavní příčinu ve skokovém zdražení energií (zemního plynu a elektřiny). Nejvyšší ceny těchto komodit byly právě v době, kdy je výrobci cukru musely nakontrahovat pro výrobní sezónu. Kontrakty se provádí na hospodářské roky, které začínají vždy od října. Suma finančních prostředků na energii, za cukrovou řepu a za dopravu cukrové řepy jsou tři rozhodující položky nákladů v cukrovarech. Ročně je nutno zpracovat v průměru okolo 4 mil. t cukrové řepy.

Ceny vstupů dramaticky stouply také pěstitelům cukrové řepy. Dalším důvodem zvýšení cen cukru je, že EU je ve výrobě cukru deficitní. Trh s cukrem v ČR, včetně cen, se přímo odvíjí od evropského a ten od vývoje ve světě. I když se ČR řadí mezi největší výrobce cukru v Evropě, tak přímo celkově neovlivňuje evropský trh. Tvorba ceny cukru je čistě ve volném trhu, stát neřídí a neurčuje ceny na trhu.

Cena moučkového cukru je sledována od roku 2006 a i zde došlo k nárůstu ceny. Rok 2023 skončil průměrem 33,36 Kč/kg, tedy nárůstem o 10,07 Kč/kg oproti předchozímu roku. Cukr moučka je tradiční tuzemský výrobek, který má návaznost na ceny průmyslových výrobců. Průměrné spotřebitelské ceny za cukr moučka jsou součástí monitoringu a analýzy trhu, mají návaznost na mnohaletou časovou řadu a jedná se o nákladově významně odlišnou komoditu od ostatních sypkých forem cukru.

a) Ceny průmyslových výrobců (CPV) krystalového cukru (Kč/kg) za kalendářní rok*

Rok	Leden	Únor	Březen	Duben	Květen	Červen	Červenec	Srpen	Září	Říjen	Listopad	Prosinec	Ø roku
2000	16,01	16,72	16,67	16,67	16,62	16,64	16,60	17,80	18,20	18,17	18,16	18,14	17,20
2001	18,15	18,18	18,17	18,16	18,16	18,12	18,14	18,16	18,16	18,17	18,03	18,04	18,14
2002	18,03	18,07	17,96	17,92	17,90	17,90	17,30	17,27	17,64	18,01	17,90	14,65	17,55

Rok	Leden	Únor	Březen	Duben	Květen	Červen	Červenec	Srpen	Září	Říjen	Listopad	Prosinec	Ø roku
2003	13,80	17,16	17,32	17,22	17,20	17,86	17,94	17,93	17,97	18,00	18,00	17,99	17,30
2004	17,76	17,74	17,74	17,74	20,08	22,62	22,78	22,36	22,88	22,08	21,64	21,55	20,58
2005	20,42	20,11	20,26	19,78	19,03	18,71	18,20	17,81	17,86	18,59	18,59	18,75	19,01
2006	18,55	18,58	18,59	18,88	18,70	18,85	19,44	19,53	19,68	20,05	20,09	19,98	19,24
2007	19,72	19,70	19,69	19,72	19,50	19,10	19,00	18,74	18,44	18,26	18,12	18,00	19,00
2008	17,47	17,53	17,35	16,50	16,18	15,48	15,47	15,57	15,43	15,35	15,43	15,44	16,10
2009	15,82	16,15	15,76	15,90	15,98	15,90	15,66	15,06	14,82	13,85	13,47	13,37	15,15
2010	13,41	13,42	13,22	13,07	12,79	13,24	13,03	12,77	12,89	13,14	13,15	12,95	13,09
2011	12,86	13,43	13,65	14,82	15,66	15,51	15,54	15,81	16,20	16,20	17,56	18,06	15,48
2012	18,77	19,06	19,03	18,93	19,14	19,30	19,40	19,25	19,03	19,07	19,13	18,84	19,08
2013	19,08	19,01	19,09	18,78	18,20	18,59	18,47	18,20	17,91	17,92	17,15	17,03	18,29
2014	17,29	17,10	17,01	16,49	15,91	15,98	15,51	15,31	15,31	14,66	13,70	13,13	15,61
2015	12,74	12,43	12,29	12,02	12,01	12,01	11,88	11,87	11,81	11,95	12,18	12,35	12,13
2016	12,46	12,40	12,31	12,35	12,35	12,30	12,36	12,36	12,52	12,83	13,13	13,08	12,54
2017	13,70	14,19	14,40	14,57	14,55	14,24	13,70	13,47	13,50	11,98	11,12	10,62	13,34
2018	10,52	10,28	9,90	10,01	9,75	9,68	9,27	8,95	8,85	8,30	8,23	8,10	9,32
2019	8,18	8,23	8,50	8,30	8,31	8,36	8,31	9,09	8,37	9,09	9,04	9,20	8,58
2020	9,46	9,81	10,29	10,63	10,74	10,51	10,65	10,41	10,45	10,62	10,61	10,37	10,37
2021	10,75	10,87	10,90	10,88	10,88	10,52	10,56	10,55	10,59	10,82	11,47	11,60	10,87
2022	11,42	11,75	11,85	11,93	11,86	11,92	12,25	12,50	13,17	17,14	18,93	19,91	13,72
2023	19,67	22,00	22,66	22,16	22,45	22,53	22,90	23,10	23,18	22,62	21,55	21,12	22,16
2024	21,43	21,16	20,98	20,93	20,56	20,48	20,33	20,08	19,28				

Pramen: ČSÚ.

Poznámka:* Od ledna 2005 udává ČSÚ měsíční ceny jako vážené průměry.

b) Ceny průmyslových výrobců (CPV) krystalového cukru (Kč/kg) za hospodářský rok*

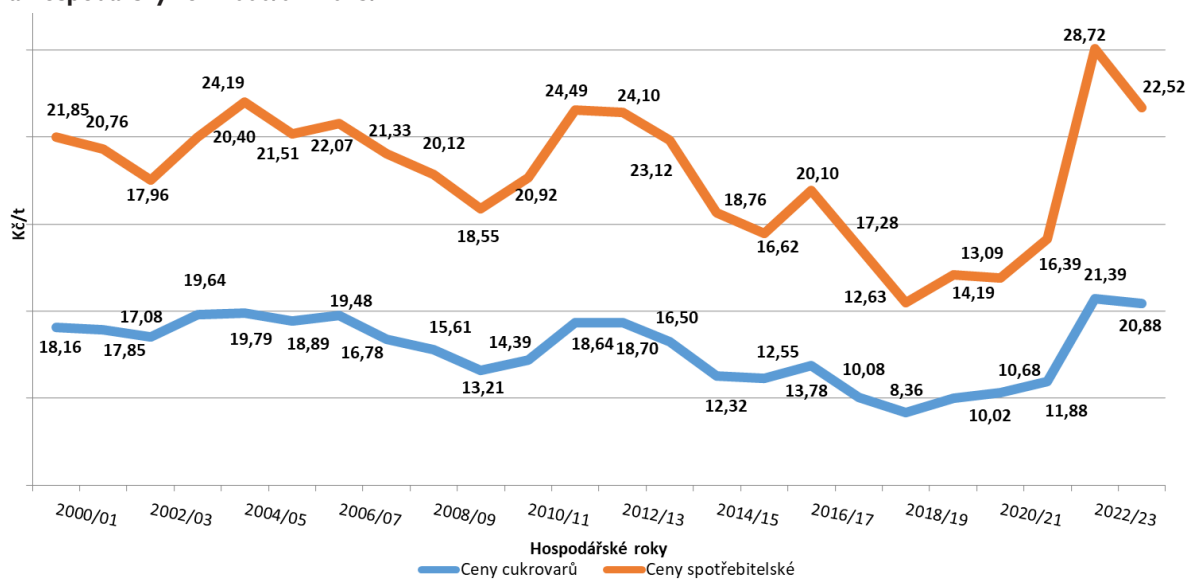
Rok	Říjen	Listopad	Prosinec	Leden	Únor	Březen	Duben	Květen	Červen	Červenec	Srpen	Září	Ø roku
2000/01	18,17	18,16	18,14	18,15	18,18	18,17	18,16	18,16	18,12	18,14	18,16	18,16	18,16
2001/02	18,17	18,03	18,04	18,03	18,07	17,96	17,92	17,90	17,90	17,30	17,27	17,64	17,85
2002/03	18,01	17,90	14,65	13,80	17,16	17,32	17,22	17,20	17,86	17,94	17,93	17,97	17,08
2003/04	18,00	18,00	17,99	17,76	17,74	17,74	17,74	20,08	22,62	22,78	22,36	22,88	19,64
2004/05	22,08	21,64	21,55	20,42	20,11	20,26	19,78	19,03	18,71	18,20	17,81	17,86	19,79
2005/06	18,59	18,59	18,75	18,55	18,58	18,59	18,88	18,70	18,85	19,44	19,53	19,68	18,89
2006/07	20,05	20,09	19,98	19,72	19,70	19,69	19,72	19,50	19,10	19,00	18,74	18,44	19,48
2007/08	18,26	18,12	18,00	17,47	17,53	17,35	16,50	16,18	15,48	15,47	15,57	15,43	16,78
2008/09	15,35	15,43	15,44	15,82	16,15	15,76	15,90	15,98	15,90	15,66	15,06	14,82	15,61
2009/10	13,85	13,47	13,37	13,41	13,42	13,22	13,07	12,79	13,24	13,03	12,77	12,89	13,21
2010/11	13,14	13,15	12,95	12,86	13,43	13,65	14,82	15,66	15,51	15,54	15,81	16,20	14,39
2011/12	16,20	17,56	18,06	18,77	19,06	19,03	18,93	19,14	19,30	19,40	19,25	19,03	18,64
2012/13	19,07	19,13	18,84	19,08	19,01	19,09	18,78	18,20	18,59	18,47	18,20	17,91	18,70

Rok	Říjen	Listopad	Prosinec	Leden	Únor	Březen	Duben	Květen	Červen	Červenec	Srpen	Září	Ø roku
2013/14	17,92	17,15	17,03	17,29	17,10	17,01	16,49	15,91	15,98	15,51	15,31	15,31	16,50
2014/15	14,66	13,70	13,13	12,74	12,43	12,29	12,02	12,01	12,01	11,88	11,87	11,81	12,55
2015/16	11,95	12,18	12,35	12,46	12,40	12,31	12,35	12,35	12,30	12,36	12,36	12,52	12,32
2016/17	12,83	13,13	13,08	13,70	14,19	14,40	14,57	14,55	14,24	13,70	13,47	13,50	13,78
2017/18	11,98	11,12	10,62	10,52	10,28	9,90	10,01	9,75	9,68	9,27	8,95	8,85	10,08
2018/19	8,30	8,23	8,10	8,18	8,23	8,50	8,30	8,31	8,36	8,31	9,09	8,37	8,36
2019/20	9,09	9,04	9,20	9,46	9,81	10,29	10,63	10,74	10,51	10,65	10,41	10,45	10,02
2020/21	10,62	10,61	10,37	10,75	10,87	10,90	10,88	10,88	10,52	10,56	10,55	10,59	10,68
2021/22	10,82	11,47	11,60	11,42	11,75	11,85	11,93	11,86	11,92	12,25	12,50	13,17	11,88
2022/23	17,14	18,93	19,91	19,67	22,00	22,66	22,16	22,45	22,53	22,90	23,10	23,18	21,39
2023/24	22,62	21,55	21,12	21,43	21,16	20,98	20,93	20,56	20,48	20,33	20,08	19,28	20,88

Pramen: MZe.

Poznámka: * Od ledna 2005 udává ČSÚ měsíční ceny jako vážené průměry.

Vývoj průměrné ceny cukru průmyslových výrobců a spotřebitelské ceny v ČR za hospodářský rok 2000/01–2023/24



Pramen: MZe.

a) Spotřebitelské ceny (SC) krystalového a moučkového cukru (Kč/kg) za kalendářní rok

Rok	Leden	Únor	Březen	Duben	Květen	Červen	Červenec	Srpen	Září	Říjen	Listopad	Prosinec	Ø roku
Krystalový cukr													
2000	20,40	20,45	20,54	20,57	20,56	20,60	20,63	21,00	21,64	22,20	22,29	22,21	21,09
2001	22,02	21,80	21,76	21,65	21,77	21,66	21,62	21,59	21,64	21,61	21,47	21,16	21,65
2002	21,33	21,14	20,64	20,76	20,66	20,25	20,08	20,00	20,01	19,97	19,93	18,95	20,31
2003	18,85	17,90	17,71	17,34	17,12	16,98	16,89	16,79	17,09	17,91	18,61	19,03	17,63
2004	19,32	19,23	19,20	19,12	19,37	19,73	21,37	25,82	26,10	25,78	25,69	25,40	22,18

Rok	Leden	Únor	Březen	Duben	Květen	Červen	Červenec	Srpen	Září	Říjen	Listopad	Prosinec	Ø roku
2005	24,93	24,71	24,48	24,42	24,36	23,40	22,78	22,43	21,86	21,79	21,24	21,26	23,39
2006	21,23	21,19	21,15	21,26	21,21	21,23	21,75	22,30	22,48	22,44	22,28	22,07	21,71
2007	22,15	22,33	22,35	22,25	21,78	21,78	22,06	21,90	21,48	21,50	21,58	21,59	21,90
2008	22,21	21,83	21,06	21,68	21,57	20,52	20,94	20,91	20,58	20,52	20,55	20,16	21,04
2009	20,63	20,43	20,43	19,49	19,73	19,42	20,32	19,89	19,81	18,86	19,42	19,10	19,79
2010	18,23	19,02	18,47	18,95	18,75	18,25	17,81	18,24	17,44	17,96	17,52	17,75	18,20
2011	17,47	19,14	19,28	22,90	23,17	24,00	24,25	23,54	24,08	24,81	24,46	24,85	22,54
2012	23,84	24,76	24,95	23,91	24,47	24,65	24,32	24,43	24,41	23,81	23,49	24,20	24,27
2013	24,35	24,50	24,54	24,36	23,67	23,98	24,09	24,21	23,95	24,26	23,90	24,04	24,15
2014	24,30	24,00	23,86	22,94	23,29	22,69	21,66	21,57	20,91	19,73	19,71	19,39	22,00
2015	19,35	19,92	19,18	19,34	19,01	17,51	17,60	17,68	16,70	16,27	15,18	15,70	17,79
2016	15,71	15,69	16,15	16,51	16,67	16,70	17,91	18,25	18,64	19,37	19,50	20,31	17,62
2017	20,01	20,54	20,33	20,04	19,89	20,15	20,27	20,60	20,16	20,36	19,48	17,79	20,32
2018	18,67	18,65	19,25	18,14	17,16	17,00	14,56	13,82	12,47	13,94	12,85	12,26	15,73
2019	13,02	12,55	13,13	12,48	12,97	12,45	11,47	12,31	12,14	12,72	14,61	14,34	12,84
2020	14,12	14,38	14,53	14,45	14,41	15,14	13,18	13,96	14,46	12,72	14,85	14,35	14,21
2021	12,45	12,59	12,70	13,43	12,66	11,70	13,34	12,46	13,87	13,65	14,16	15,46	13,21
2022	15,55	16,21	14,74	17,27	17,42	17,62	18,18	18,26	18,21	30,54	30,70	32,23	20,58
2023	30,46	29,67	30,22	28,29	27,29	26,14	25,65	27,38	26,12	24,90	23,76	25,68	27,13
2024	22,91	22,75	22,32	22,69	22,64	20,41	20,68	21,10	20,42				
Moučkový cukr													
2006	25,35	25,37	25,46	25,04	25,23	25,02	25,07	25,12	24,76	24,82	23,98	24,67	25,00
2007	25,69	25,54	24,82	24,82	25,17	24,69	25,54	25,61	24,16	25,70	23,82	23,79	25,17
2008	25,20	25,48	23,78	25,72	25,51	24,27	25,60	25,16	24,93	24,22	24,18	23,69	24,81
2009	24,31	25,06	24,45	22,46	23,40	22,64	21,67	21,98	21,64	20,49	20,36	20,50	22,41
2010	22,15	21,63	21,16	21,31	21,20	20,47	20,37	20,68	20,46	20,51	20,75	19,09	20,81
2011	21,06	21,17	21,49	21,89	24,15	24,56	25,01	25,08	24,41	24,81	25,05	24,45	23,60
2012	25,19	25,05	24,84	24,93	24,72	24,46	23,95	24,06	23,87	24,36	24,16	24,61	24,52
2013	25,13	25,41	25,10	24,65	25,09	24,60	24,99	25,13	24,82	25,31	24,87	23,80	24,91
2014	25,14	24,86	25,15	24,21	25,22	24,75	24,52	25,14	23,94	25,12	22,44	22,96	24,45
2015	24,02	23,13	22,15	20,20	22,00	21,58	21,62	20,13	20,93	19,88	18,96	18,05	21,06
2016	19,15	17,81	17,45	18,33	18,74	18,04	18,87	18,65	19,20	20,47	21,92	21,50	19,18
2017	22,38	22,29	21,65	21,28	22,54	22,21	22,99	22,71	23,02	22,69	20,97	20,56	22,11
2018	22,21	21,67	18,10	19,84	19,78	20,34	21,23	19,38	16,84	16,25	14,23	14,27	18,67
2019	14,94	14,78	15,21	13,82	15,24	14,89	14,76	13,90	14,00	14,86	15,01	15,33	13,89
2020	16,93	16,42	16,04	15,60	16,78	16,55	16,87	17,00	16,83	15,93	16,17	16,38	16,45
2021	15,99	16,49	14,64	16,06	14,59	14,84	14,80	14,98	15,32	15,33	14,81	16,71	15,38
2022	19,61	17,99	18,07	18,98	20,35	20,63	21,66	20,89	22,21	32,86	31,72	34,48	23,29
2023	35,06	34,34	32,88	33,41	34,03	34,95	36,32	33,99	37,02	31,34	27,41	29,56	33,36
2024	30,17	28,64	27,18	29,47	27,83	29,73	29,98	28,26	28,13				

Pramen: ČSÚ.

b) Spotřebitelské ceny (SC) krystalového a moučkového cukru (Kč/kg) za hospodářský rok

Rok	Říjen	Listopad	Prosinec	Leden	Únor	Březen	Duben	Květen	Červen	Červenec	Srpen	Září	Ø roku
Krystalový cukr													
2000/01	22,20	22,29	22,21	22,02	21,80	21,76	21,65	21,77	21,66	21,62	21,59	21,64	21,85
2001/02	21,61	21,47	21,16	21,33	21,14	20,64	20,76	20,66	20,25	20,08	20,00	20,01	20,76
2002/03	19,97	19,93	18,95	18,85	17,90	17,71	17,34	17,12	16,98	16,89	16,79	17,09	17,96
2003/04	17,91	18,61	19,03	19,32	19,23	19,20	19,12	19,37	19,73	21,37	25,82	26,10	20,40
2004/05	25,78	25,69	25,40	24,93	24,71	24,48	24,42	24,36	23,40	22,78	22,43	21,86	24,19
2005/06	21,79	21,24	21,26	21,23	21,19	21,15	21,26	21,21	21,23	21,75	22,30	22,48	21,51
2006/07	22,44	22,28	22,07	22,15	22,33	22,35	22,25	21,78	21,78	22,06	21,90	21,48	22,07
2007/08	21,50	21,58	21,59	22,21	21,83	21,06	21,68	21,57	20,52	20,94	20,91	20,58	21,33
2008/09	20,52	20,55	20,16	20,63	20,43	20,43	19,49	19,73	19,42	20,32	19,89	19,81	20,12
2009/10	18,86	19,42	19,10	18,23	19,02	18,47	18,95	18,75	18,25	17,81	18,24	17,44	18,55
2010/11	17,96	17,52	17,75	17,47	19,14	19,28	22,90	23,17	24,00	24,25	23,54	24,08	20,92
2011/12	24,81	24,46	24,85	23,84	24,76	24,95	23,91	24,47	24,65	24,32	24,43	24,41	24,49
2012/13	23,81	23,49	24,20	24,35	24,50	24,54	24,36	23,67	23,98	24,09	24,21	23,95	24,10
2013/14	24,26	23,90	24,04	24,30	24,00	23,86	22,94	23,29	22,69	21,66	21,57	20,91	23,12
2014/15	19,73	19,71	19,39	19,35	19,92	19,18	19,34	19,01	17,51	17,60	17,68	16,70	18,76
2015/16	16,27	15,18	15,70	15,71	15,69	16,15	16,51	16,67	16,70	17,91	18,25	18,64	16,62
2016/17	19,37	19,50	20,31	20,01	20,54	20,33	20,04	19,89	20,15	20,27	20,60	20,16	20,10
2017/18	20,36	19,48	17,79	18,67	18,65	19,25	18,14	17,16	17,00	14,56	13,82	12,47	17,28
2018/19	13,94	12,85	12,26	13,02	12,55	13,13	12,48	12,97	12,45	11,47	12,31	12,14	12,63
2019/20	12,72	14,61	14,34	14,12	14,38	14,53	14,45	14,41	15,14	13,18	13,96	14,46	14,19
2020/21	12,72	14,85	14,35	12,45	12,59	12,70	13,43	12,66	11,70	13,34	12,46	13,87	13,09
2021/22	13,65	14,16	15,46	15,55	16,21	14,74	17,27	17,42	17,62	18,18	18,26	18,21	16,39
2022/23	30,54	30,70	32,23	30,46	29,67	30,22	28,29	27,29	26,14	25,65	27,38	26,12	28,72
2023/24	24,90	23,76	25,68	22,91	22,75	22,32	22,69	22,64	20,41	20,68	21,10	20,42	22,52
Moučkový cukr													
2006/07	24,82	23,98	24,67	25,69	25,54	24,82	24,82	25,17	24,69	25,54	25,61	24,16	24,96
2007/08	25,70	23,82	23,79	25,20	25,48	23,78	25,72	25,51	24,27	25,60	25,16	24,93	24,91
2008/09	24,22	24,18	23,69	24,31	25,06	24,45	22,46	23,40	22,64	21,67	21,98	21,64	23,31
2009/10	20,49	20,36	20,50	22,15	21,63	21,16	21,31	21,20	20,47	20,37	20,68	20,46	20,90
2010/11	20,51	20,75	19,09	21,06	21,17	21,49	21,89	24,15	24,56	25,01	25,08	24,41	22,43
2011/12	24,81	25,05	24,45	25,19	25,05	24,84	24,93	24,72	24,46	23,95	24,06	23,87	24,62
2012/13	24,36	24,16	24,61	25,13	25,41	25,10	24,65	25,09	24,60	24,99	25,13	24,82	24,84
2013/14	25,31	24,87	23,80	25,14	24,86	25,15	24,21	25,22	24,75	24,52	25,14	23,94	24,74
2014/15	25,12	22,44	22,96	24,02	23,13	22,15	20,20	22,00	21,58	21,62	20,13	20,93	22,19
2015/16	19,88	18,96	18,05	19,15	17,81	17,45	18,33	18,74	18,04	18,87	18,65	19,20	18,59
2016/17	20,47	21,92	21,50	22,38	22,29	21,65	21,28	22,54	22,21	22,99	22,71	23,02	22,08
2017/18	22,69	20,97	20,56	22,21	21,67	18,10	19,84	19,78	20,34	21,23	19,38	16,84	20,30
2018/19	16,25	14,23	14,27	14,94	14,78	15,21	13,82	15,24	14,89	14,76	13,90	14,00	14,69
2019/20	14,86	15,01	15,33	16,93	16,42	16,04	15,60	16,78	16,55	16,87	17,00	16,83	16,19

Rok	Říjen	Listopad	Prosinec	Leden	Únor	Březen	Duben	Květen	Červen	Červenec	Srpen	Září	Ø roku
2020/21	15,93	16,17	16,38	15,99	16,49	14,64	16,06	14,59	14,84	14,80	14,98	15,32	15,52
2021/22	15,33	14,81	16,71	19,61	17,99	18,07	18,98	20,35	20,63	21,66	20,89	22,21	18,94
2022/23	32,86	31,72	34,48	35,06	34,34	32,88	33,41	34,03	34,95	36,32	33,99	37,02	34,26
2023/24	31,34	27,41	29,56	30,17	28,64	27,18	29,47	27,83	29,73	29,98	28,26	28,13	28,98

Pramen: MZe.

PĚSTOVÁNÍ A SKLIZEŇ CUKROVÉ ŘEPY V ČR

Počasí

Rok 2023

Jestliže se o roce 2022 hovořilo jako o extrémně teplém, tak rok 2023 toto konstatování jednoznačně překonal o dalšího půl stupně. Roční průměrná teplota 9,7 °C totiž meziročně skončila o 0,5 °C výše a o celkových 1,4 °C nad dlouhodobým průměrem. Nejteplejším měsícem byl červenec se 19,6 °C, který tvořil dlouhé půlroční období vysokých průměrných teplot v rozmezí 11 až 20 °C. Druhá část na jaře a na podzim rovněž vykazovala extrémní vysoké teploty. Zimní měsíce je tak možno charakterizovat jako teplé až velmi teplé, ani jeden z nich neskončil pod bodem mrazu. Nejchladnější měsíc zimy únor vykázal průměrnou teplotu 1,2 °C.

Za teplotně normální měsíce bylo možno považovat jen květen, červen, srpen a listopad. Leden a září vykázaly největší kladnou odchylku od normálu (3,5 resp. 3,6 °C). Naopak nejstudenější byl duben s odchylkou -2,1 °C stejně jako v předchozím roce. Vegetační jaro bylo pro řepu velkou zátěží vzházením do půdního škrálopou. Prakticky celá vegetační sezóna je charakterizována jen střídáním období s extrémními teplotami.

Srážkově byl rok 2023 mírně nadnormální. Celkový úhrn 732 mm je 107 % normálu. Tyto výsledky nejsou nijak vybočující či pozoruhodné, avšak je třeba na ně pohlížet z hlediska rozložení v čase. A tento pohled pro cukrovou řepu nijak příznivý nebyl zejména ve fázi dozrávání a sklizně. Právě značné srážkové rozdíly v jednotlivých obdobích vegetace zásadně ovlivnily celkové pěstitelské a sklizňové výsledky. Zimní předvegetační období bylo poměrně v normálu, ale již duben se svými 174 % normálu, zasáhl do fáze setí a vzházení razantně negativně, jak je pojednáno v kapitole o vývoji vegetace. Následující období května až července, tedy pro výnosovou část úrody nejdůležitější, bylo značně podnormální, jednalo se takřka o období sucha. A dále se období opět střídala: srpen propršel, září bylo suché a celý podzim propršel. Charakter srážek připomínal střídání období sucha a deště, jak je to obvykle blíže k rovníku.

Měsíc srpen byl nejmokřejším měsícem roku s úhrnem srážek 135 mm (173 % normálu), hned následující září bylo nejsušším měsícem s úhrnem srážek 18 mm (30 % normálu). Z teritoriálního pohledu napršelo nejvíce srážek v Libereckém kraji (989 mm = 116 % normálu), nejméně napršelo v Jihomoravském kraji (602 mm = 107 % normálu) a Středočeském kraji (607 mm = 104 % normálu).

Extrémních srážkových meteorologických jevů s vlivem na porosty řepy bylo v roce 2023 poněkud méně a s menšími dopady. Sice došlo k lokálním záplavám porostů řep, ale jen v krátkodobém horizontu a s malým rozsahem poškození bez většího regionálního významu.

Vegetační období cukrové řepy

Ročník 2023/24 jako celek lze hodnotit pro cukrovou řepu jako uspokojivý až dobrý. Výnos cukrové řepy meziročně mírně klesl, ale i tak je ho možno hodnotit spíše z dobrého pohledu. Začátek sezóny byl vyhovující, příprava pro setí započala po polovině března a vlastní setí pak kolem 15. až 20. března, nejčastěji se pak selo v rozmezí od 25. března do 25. dubna. Celkově se však doba setí protáhla na délku dvou měsíců (začátek cca 15.3. a konec cca 15.5.). Bylo to dáno mokřím průběhem dubna a nevyzrálostí půdního profilu zejména na těžších jílovitějších půdách. Tím došlo v řadě případů ke zpoždění setí. Problém byl ale i u časných setí, kdy osivo ovlivnilo větší množství srážek po zasetí a kdy se vytvořil pevný půdní škrálop. Velmi často se stalo, že během jednoho dne po zasetí následoval silnější déšť. Mnohé porosty řepy tak musely být přesety, některé i dvakrát. Tím došlo ve vegetaci ke zpoždění

v průměru okolo 10 dní, nezřídka ale i tři týdny. Později setá řepa vzházela až koncem května nebo vzházela etapovitě dvougeneračně a často byla závislá na okamžitých srážkách.

Průběh léta, zejména jeho druhá polovina se vyznačovala značným suchem. To se projevilo velmi negativně na růstu rostlin řepy. Srážek bylo velmi málo, proto řepa na některých lokalitách ztratila i více než 50 % své prvotní listové plochy. Po následných deštích se dostala do fáze retrovegetace na přelomu srpna a září. To již srážky nebyly v deficitu a řepa se nacházela ve velmi rychlém růstu, rychlém příjmu vody do kořene, výrazně také narostl chrást. Horší to bylo s obsahem cukru, jehož hodnoty rychle klesaly. Dostatek půdní vláhy a poměrně teplo v závěru růstové sezóny navodil domněnku zlepšených výsledků v době nástupu do sklizně. Deštivý charakter podzimu však zlepšující se vyhlídky na lepší výsledky především v cukernatosti prakticky rozpustil ve vodních srážkách.

V roce 2023 se stejně jako v předchozích letech objevila i cercospora, vedle toho také lokální malý, místně silnější tlak hraboše polního (hlavně u porostů po víceletých pícninách nebo v jejich těsné blízkosti). Ojedinele se objevil i žír listů housenkami, bylo to opět pokryto prostředky na ochranu rostlin. Lze tedy říci, že škodliví činitelé a choroby se v roce 2023 vyskytly v obdobné míře jako v roce 2022. Nástup hlavní vlny cercospory byl v roce 2023 velmi pozdní, v červenci byl téměř nulový tlak vlivem sucha. O to razantnější nástup choroby se projevil v polovině srpna a pak pokračoval i v září.

Prodej osiva pro sezónu 2023 příliš nevybočil oproti předchozímu ročníku, trendy zůstaly, jak byly nastaveny v roce 2021 a 2022. V roce 2023 bylo prodáno 75 105 VJ (v roce 2022 o něco méně 70 048 VJ). Osetá plocha osivem byla meziročně mírně zvýšena (pokles v Čechách, vzestup na Moravě a ve Slezsku). To odpovídá i poměrnému navýšení v prodeji osiv (+5 057 VJ meziročně). Výsevek tak vychází na 1,20 až 1,23 VJ/ha, v roce 2022 to bylo 1,15 VJ/ha. V roce 2021 to pak bylo 1,16 VJ/ha, což je již poměrně nízká hodnota z pohledu agronomických doporučení. Poprvé za poslední 3 roky osevu lze spatřovat mírný vzestup v hustotě výsevu. Žádoucí je docílit porosty, kde je 100 tis. rostlin na jeden hektar. Proto je lepší vysévat nejlépe okolo 1,25 VJ/ha, což v průměru ČR nebylo v letech 2019 až 2022 nikdy splněno. Pro představu výsevek 1,11 VJ/ha představuje výsevni vzdálenost rostlin v řádku 20 cm, výsevek 1,23 VJ/ha pak vzdálenost rostlin v řádku za sebou 18 cm a výsevek 1,38 VJ/ha hustotu v řádku po 16 cm, která byla v posledních letech doporučovaná pro jistotu stabilního výnosu s větším počtem jedinců, o něco menší bulvou, ale s vyšší cukernatostí. Z prodeje vyplývá, že pěstitelé vysévali spíše na výsevni vzdálenost 18 cm. Začíná se již mírně šetřit i na vysetém osivu, jsou ale výjimky, které potvrzují setí hustěji pro eliminaci mezerovitosti porostů. Výsev na větší výsevni vzdálenost je opodstatněný v oblastech, kde je pravidelný přísušek či sucho v posledních pěstitelských ročnících. Při hustém výsevu by si jednotlivé rostliny řepy konkurovaly o dešťové srážky a porost by brzy vadnul (např. Velvarsko, Slánsko, některé oblasti východních Čech a jižní Moravy).

Z rekapitulace prodeje osiv v roce 2023 z pohledu klasické technologie a SMART technologie plyne, že podíl SMART odrůd byl necelých 68 %. Podíl nových odrůd SMART činil v rámci celé ČR v předchozím roce 60 % a v roce 2021 ještě méně, a to 52 %. Trend je jasně viditelný pro celou ČR. Nástup této nové technologie pěstování velmi připomíná identicky rychlý nárůst nových antinematodních odrůd cca před 10 až 12 lety, když byly uvedeny na trh. Do budoucna je možno počítat s kombinacemi SMART + RiCe (CR+), s odrůdami odolnými k cercospoře a tolerantní k herbicidu Conviso ONE. V současnosti jsou prozatím jen v kombinaci RiNem (Smart odrůdy antinematodní).

V prodeji poslední 2 roky nově nastupují CR+ odrůdy odolné výrazně proti cercospoře, mají tak vysoký potenciál výnosu i cukernatosti tím, že chrást zůstává zdravý i do pozdní vegetace, a to i při nižším počtu fungicidních ošetření oproti klasickým odrůdám. Prodeje CR+ odrůd začaly v roce 2022 na úrovni jednotek procent z celkového prodeje (1 až 3 %) a byl předpoklad jejich nárůstu, což prodeje v roce 2023 potvrdily s podílem 6,3 % (prodáno 4 681 VJ), pravděpodobně i na úkor SMART technologie. Otázkou byl také dostatek či nedostatek osiva CR+, protože se jedná opět o novinku. Kombinaci SMART + CR+ a k tomu RINEM lze očekávat tedy ve výhledu dvou let. Nyní probíhá šlechtění a přirozený výběr, dovoz do ČR bude prováděn pravděpodobně na Evropský katalog odrůd.

Užití mořeného osiva neonikotinoidy se odehrálo naposled v sezóně 2023 (kampaň 2023/24). Jedná se o nejzásadnější změnu pro budoucí pěstování cukrové řepy. Díky rozhodnutí ESD bylo vydávání výjimek na moření NNI pro rok 2023 zrušeno a bylo na členském státu, zda vydané výjimky ponechá či stáhne. ČR byla jedna z mála států, kde výjimka byla vydána na podzim 2022 a byla pro rok 2023 ponechána. Zhruba 10 % osiva v ČR bylo v roce 2023 ve slabším moření, celkově došlo k nedostatku NNI osiv v Evropě. Do budoucna tak lze počítat jen se slabším mořením a vícenásobnými aplikacemi ochranných látek.

Sklizeň cukrové řepy na podzim roku 2023 poznamenalo deštivé počasí. Před začátkem sklizně v srpnu napršelo 135 mm srážek (173 % normálu). Řepná pole vesměs zůstala příliš nasáklá vodou, a tak mokré místy až bahnitý charakter si sklizeň řepy udržela až do samotného závěru. Krajně nepříznivý průběh sklizně potvrdilo to, že v listopadu a v prosinci napršelo shodně 200 % normálu. Sklizená řepa obsahovala více příměsí, což negativně ovlivnilo její kvalitu v průběhu skladování a také i při samotném zpracování v cukrovarech.

Také v sezóně 2023/24 byla určitá část sklizené řepy pro delší dobu skladování zakryta materiálem na ochranu před vlivy počasí. Zakryto tak bylo řezanou slámou nebo textilií opět několik stovek tisíc tun řepy, avšak vyšší podíl minerálních nečistot ke kvalitě skladované řepy rozhodně nepřispěl.

Cukrovarnická kampaň v ČR

Přehled cukrovarů

Celkový počet cukrovarů pracujících v cukrovarnické kampani 2023/24 se od předchozí sezóny nezměnil, tj. sedm závodů: dva v Čechách a pět na Moravě a dále jedna rafinerie v Čechách, jak je uvedeno v následující tabulce.

Přehled cukrovarnických podniků se závody v ČR v cukrovarnické kampani 2023/24

Cukrovarnický podnik	Závod
Tereos TTD, a. s.	Dobrovice
	České Meziříčí
Moravskoslezské cukrovary, s. r. o.	Hrušovany n/Jevišovkou
	Opava-Vávrovice
Hanácká potravinářská společnost s. r. o.	Prosenice
Litovelská cukrovarna, a. s.	Litovel
Cukrovar Vrbátky a. s.	Vrbátky
Rafinerie	
ED&F Man Ingredients s.r.o.	Zvoleněves

Pramen: SZIF.

Výroba cukru v ČR vychází ze zpracování základní a české tradiční suroviny, kterou je cukrová řepa. Od roku 2015 je schválen také podnik vyrábějící cukr z meziproductů pocházejících z cukrové třtiny, společnost ED&F Man Ingredients s.r.o. s cukrovarem ve Zvoleněvsi. Podle odborné terminologie se jedná o suchou rafinerii cukrů.

Neměnná také zůstala základní vlastnická struktura majitelů řepných cukrovarů: fyzické osoby se podílejí na zhruba 18 % roční výroby prostřednictvím cukrovarů Litovel, Prosenice a Vrbátky, ostatní část, zhruba 82 %, připadá na nadnárodní cukrovarnické skupiny (německo-francouzský Tereos v Čechách a rakouskou Agraru na Moravě, obě po dvou cukrovarech). V rámci evropského cukrovarnictví je Tereos

největším výrobcem cukru ve Francii a celkově čtvrtý v Evropě. Agrana, se sídlem v Rakousku, je dceřinou společností německé společnosti Südzucker, která je zároveň i největším evropským výrobcem cukru. Suchou rafinerii vlastní fyzické osoby.

Nepotravinářské využití cukrové řepy

Kromě tradičního krystalického cukru se cukrová řepa používá také na výrobu kvasného lihu. Základem výroby je klasická melasa, poslední výrobek při krystalizaci cukru, surovinou pro výrobu lihu jsou i jiné výrobky při zpracování cukrové řepy, například surová šťáva nebo siropy. Z těchto například uvedených surovin vyrobený kvasný líh je základem pro další zpracování na líh určený k potravinářskému nebo nepotravinářskému užití. Při zpracování cukrové řepy dochází prakticky k bezzbytkovému rozčlenění této plodiny na řadu výrobků, krmiva, hnojiva, vodu a zeminu, které se vracejí zpět do přírody.

Alternativou za benzín je nejvíce využíván bioethanol vyráběný kvasným procesem. K jeho produkci je zapotřebí plodina s dostatečným obsahem cukrů, resp. škrobů, jako je cukrová řepa, v zemích Jižní Ameriky také cukrová třtina, ale také například obiloviny.

V roce 2023 byly v ČR v provozu dvě jednotky na výrobu bioetanolu, Ethanol Energy, a.s., Vrdy a Tereos TTD, a.s., Dobruška. V následující tabulce jsou uvedeny kapacity, rok zahájení provozu a použitá vstupní surovina pro výrobu bioetanolu a etyl-terc-butyl-éteru (ETBE) jako složky automobilových benzínů.

Bioetanolové lihovary v ČR a jejich roční kapacita

Název společnosti	Rok zahájení výroby nebo zkušební provozu	Roční produkční kapacita		Základní použitá surovina
		hl	t	
Tereos TTD, a.s. Dobruška	2006	1 000 000	79 000	cukrová řepa
Ethanol Energy, a.s. (lihovar Vrdy)	2007	700 000	55 200	kukuřice, obiloviny
CELKEM		1 700 000	134 200	

Pramen: Svaz lihovarů ČR.

Směrnice Evropského parlamentu a Rady (EU) 2018/2001 o podpoře využívání energie z obnovitelných zdrojů ve znění směrnice (EU) 2023/2413 ukládá cíl využívat nejpozději v roce 2030 obnovitelné zdroje energie (OZE) v dopravě ve výši alespoň 29 % konečné spotřeby energie, anebo dosáhnout snížení emisí skleníkových plynů alespoň o 14,5 % oproti výchozí referenční hodnotě. Členské státy samy mohou zvolit, který z cílů pro ně bude závazný. ČR zvolila cíl úspory emisí skleníkových plynů, protože podle provedených odborných studií je za stávajících podmínek snadněji dosažitelný. Směrnice zároveň požaduje plnění tzv. kritérií udržitelnosti biopaliv, která mají za cíl zajistit prokazatelně udržitelnou výrobu a využití těchto biopaliv a naplňování stanovené úspory emisí skleníkových plynů. Uvedené požadavky jsou transponovány zákonem č. 201/2012 Sb., o ochraně ovzduší, a zákonem č. 165/2012 Sb., o podporovaných zdrojích energie.

Zákon o ochraně ovzduší ukládá povinnost pro dodavatele benzínu a nafty, která spočívá v úspoře emisí skleníkových plynů z pohonných hmot pro dopravní účely ve výši alespoň 6 % ve srovnání se základní hodnotou stanovenou prováděcím právním předpisem. Z důvodu plnění výše uvedeného evropského cíle bude novelizací zákona o ochraně ovzduší tato procentuální hodnota úspor emisí od roku 2026 průběžně navýšována. Další změny se budou týkat navýšení energetického podílu pokročilých biopaliv (z nepotravinářských surovin a odpadů) nebo naopak nastavení nejvyššího povoleného podílu energie z konvenčních biopaliv (z potravinářských a krmných plodin) na výši 5,6 %.

Povinné objemové přimíchávání biopaliv do pohonných hmot bylo s účinností od 1. července 2022 zrušeno.

Veškerá biopaliva využitá v dopravě, která jsou započítávána do plnění uvedených cílů, musí splňovat kritéria udržitelnosti a úspor emisí skleníkových plynů. Dodavatelé pohonných hmot, výrobci biopaliv

či zpracovatelé zemědělských surovin musí být držiteli příslušného certifikátu, který garantuje, že jejich produkce uvedená kritéria splňuje. Certifikace může probíhat podle národního nebo častěji podle mezinárodního schématu schváleného Evropskou komisí. Kritéria udržitelnosti biopaliv a způsob výpočtu emisí skleníkových plynů stanoví nařízení vlády č. 189/2018 Sb., o kritériích udržitelnosti biopaliv a snižování emisí skleníkových plynů z pohonných hmot.

S koncem roku 2020 byla ukončena podpora čistých a vysokoprocenních biopaliv, mezi které patří např. Etanol E85 s obsahem 70–85 obj. % bioetanolu (zbytek tvoří benzín). Podpora spočívala ve snížení sazeb daně nebo vrácení části daně z minerálních olejů podle zákona č. 353/2003 Sb., o spotřebních daních, kterým byla implementována Evropskou komisí a schválena jako Víceletá podpora biopaliv v dopravě. V souladu s pokyny Evropské komise budou po roce 2021 k finanční podpoře způsobilá už jen tzv. pokročilá biopaliva vyráběná z nepotravinářských surovin.

Následující tabulka uvádí tuzemskou bilanci výroby, dovozu, vývozu a hrubé spotřeby certifikovaného bioetanolu, výroby ETBE a paliva E85. Ve srovnání s rokem 2022 došlo v roce 2023 u bioethanolu ke snížení jeho výroby o 4 %. Bez daňové podpory se na trhu s pohonnými hmotami uplatnily pouze cca 2 tuny paliva E85.

Bilance výroby, dovozu, vývozu a hrubé spotřeby bioethanolu v ČR a výroby ETBE a E85

Ukazatel	2019 (t)	2020 (t)	2021 (t)	2022 (t)	2023 (t)	Index 2023/2022
Výroba	93 040	85 688	88 545	80 538	77 462	0,96
Dovoz	22 502	15 886	31 352 ^{*)}	41 921	63 648	1,52
Vývoz	18 476	13 036	36 591 ^{*)}	9 197	14 133	1,54
Hrubá spotřeba pro přimíchávání	91 408	83 532	85 491 ^{*)}	91 263	92 100 [*]	1,01
ETBE pro přimíchávání	51 228	55 590	58 714 ^{*)}	73 000	75 000 [*]	1,03
Etanol E85	1 469	357	4	2	2 [*]	1

Pramen: MPO, GRČ, MŽP, Svaz lihovarů, VÚZT & SVB.

Poznámka: ^{*)} odhad. Hodnoty hustot při 15 °C – pro bioetanol 777,8 kg/m³, ETBE 750 kg/m³, etanol E85 (77,27 % V/V bioetanolu) 770,2 kg/m³, motorový benzín 744,2 kg/m³.

Z podílu tuzemské výroby bioethanolu a roční produkční kapacity je patrné jejich průměrné využití v roce 2023 na 58 %, což je o 2 % méně než v roce předešlém.

V období 2019-2023 se v ČR vyráběl bioetanol pouze z cukrové řepy a kukuřice na zrno. Z pšenice se palivový bioetanol v ČR nevyrábí od roku 2015. Pro výrobu palivového bioethanolu se v roce 2023 využilo cca 208 tis. tun cukrové řepy a cca 170 tis. tun zrna kukuřice. To představuje s ohledem na sklizňové plochy, výnosy a výtěžnosti bioethanolu 5,4 % sklizňových ploch řepy cukrové a 33,4 % sklizňových ploch kukuřice na zrno.

Co se týká spotřeby bioethanolu v dopravě, podle údajů MŽP vyplývajících ze zpráv o emisích skleníkových plynů z dodaných pohonných hmot, byly na tuzemském trhu s motorovými palivy v roce 2022 uplatněny podíly domácího a importovaného bioethanolu vyrobeného z kukuřice ve výši 64,3 % energetického obsahu (e.o.), z cukrové řepy ve výši 5,6 % e.o., z melasy (jako koproduktu ze zpracování cukrové řepy) ve výši 12,4 % e.o., z žita ve výši 4,4 % e.o., z pšenice ve výši 4,9 % e.o. a z ječmene ve výši 0,8 % e.o. Další zdroje uplatněného bioethanolu pochází mimo jiné i z odpadů a zbytků. Celková energetická hodnota spotřebovaného bioethanolu v roce 2022 činila 2 499,3 TJ.

Zhodnocení cukrovarnické kampaně 2023/24

Cukrovarnická kampaň 2023/24 pokračovala v zátěžovém zkoušení výrobců cukru. Na rozdíl od tepelně-mrazového šoku v prosinci 2022 je kampaň 2023/24 poznamenána vyšším podílem minerálních nečistot v řepě způsobených deštivým charakterem počasí po celou dobu sklizně. Její závěr byl skutečnou zkouškou zařízení a pracovníků. Průběh zpracování v cukrovarech pak byl přímo úměrný této skutečnosti. Cukrová řepa při zpracování vykazovala kromě nečistot také vysoké procento nestandardních řep vlivem tlaku chorob a škůdců v době vegetace, vedle toho řepa byla často velmi křehká vlivem krátké doby mezi sklizní a zpracováním. Vývoj odhadů hlavních sledovaných údajů byl přes všechny problémy poměrně vyrovnaný a celkové výsledky předvídatelné poměrně dlouhou dobu před ukončením kampaně. Výsledky kampaně je možno charakterizovat jako průměrné.

Cukrovarnická kampaň 2023/24 začala zpracováním cukrové řepy 13. září 2023 a byla ukončena po 148 dnech 7. února 2024, opět na den přesně, jako v předchozích třech kampaních. Průměrná délka kampaně dosáhla 127 dnů.

Vlivem značně mokrého charakteru podzimu přivážená cukrová řepa do cukrovarů obsahovala vyšší podíl minerálních příměsí, což ovlivnilo průběh jejího zpracování. Přesto na výrobu cukru ČR bylo zpracováno celkem 4 153 481 tun skutečné hmotnosti cukrové řepy, tj. 4 288 802 tun standardní jakosti z plochy 57 216 ha. Průměrný hektarový výnos bulev dosáhl hodnoty 68,98 t/ha (72,37 t/ha při standardní jakosti). Mimo cukrovou řepu určenou k výrobě cukru bylo zpracováno více než 120 tis. tun cukrové řepy standardní jakosti k výrobě kvasného lihu. Celkem pro potřebu ČR bylo z celkové plochy 61 956 ha zpracováno 4 273 530 tun skutečné hmotnosti, tj. 4 483 996 tun standardní jakosti.

Také v sezóně 2023/24 byla zpracována cukrová řepa z okolních členských států EU. Konkrétně byla zpracována cukrová řepa ze Slovenska, Německa a z Polska. Zpracována byla jak pro potřeby ČR, tak také v rámci dohody o provedení práce pro cukrovarnické podniky v jiných členských státech, a to v celkovém množství přes 380 tis. tun.

Zklamání z hodnot cukernatosti se zopakovalo i v kampani 2023/24. Druhým rokem po sobě totiž průměrná cukernatost za ČR nepřekročila hranici sedmnácti procent, přičemž dosáhla průměru 16,77 %, pouze o 6 setin více než v předešlé kampani. V souvislosti s poklesem cukernatosti se začíná v odborné veřejnosti hovořit o komplexu stresových faktorů souhrnně vyjádřeném jako syndrom nízké cukernatosti. Další z cukernatosti dopočítané hodnoty díky vyššímu výtěžku a relativně dobrému výnosu bulev udržely poměrně dobrou úroveň celkových výsledků.

Cukru z řepy bylo vyrobeno meziročně více o 16 284 t (+2,77 %). Celkem pro tuzemskou potřebu bylo v řepných cukrovarech vyrobeno 604 448 tun krystalického cukru. Pro jiné členské státy EU bylo v rámci dohody o provedení práce vyrobeno ještě dalších 18 530 tun cukru. Celkem tak bylo ve fyzickém množství v ČR vyrobeno 622 978 tun cukru z řepy.

Výsledek cukernatosti se promítnul do ostatních dopočítaných veličin. Průměrný výtěžek cukru z řepy se meziročně zvýšil o 0,23 % na 14,55 %. Výnos polarizačního cukru mírně klesl o 0,44 t/ha na 11,59 t/ha. Hlavní srovnávací veličina řepařství a cukrovarnictví, výnos bílého cukru, zaznamenala mírný pokles o 0,26 t/ha na 10,05 t/ha. Výsledná hodnota zůstala nad hranicí deseti tun z hektaru a v dlouhodobém trendu je ji možno zařadit mezi trendově vzestupné hodnoty.

Cukrová řepa z kampaně 2023/24 byla rovněž zpracována pro výrobu kvasného lihu, který byl dále použit pro polotovary nebo konečné výrobky jako líh potravinářský pitný a líh určený například pro využití při výrobě paliv. Potřebnou cukrovou řepu přímo zpracovává jediný lihovar v ČR v Dobrovici s kapacitou roční výroby až 1 mil. hl lihu. Ostatní průmyslové lihovary v ČR zpracovávají melasu, obiloviny nebo kukuřici.

Výroba melasy z tuzemských cukrovarů dosáhla v kampani 2023/24 celkového množství 140 005 tun, meziročně o 2 596 tun melasy méně (bilanční hodnota 50 % polarizace). Celková potřeba v tuzemsku je kryta buď uvedeným množstvím nebo nákupem mimo ČR.

	Parametr	Jedn.	2012/13	2013/14	2014/15	2015/16	2016/17	2017/18	2018/19	2019/20	2020/21	2021/22	2022/23	2023/24
16	Výnos bílého cukru	t/ha	10,35	9,72	11,00	10,05	11,34	10,98	9,52	8,85	8,46	10,75	10,31	10,05
17	Výtěžek bílého cukru z řepy	%	15,41	15,48	14,08	14,65	15,93	14,82	16,39	14,54	13,52	15,78	14,32	14,55
18	Sklizňová plocha cukrové řepy pro jiné využití	ha	9 605	9 287	12 385	8 687	8 605	8 162	5 952	3 092	2 351	5 920	4 363	1 837
19	Množství zprac. řepy v ČR pro jiné využití	t	763 056	632 624	1 015 860	625 261	689 000	684 040	3 11 225	188 477	142 043	397 093	313 392	120 049
20	Sklizňová plocha řepy celkem (ř. 10+18)	ha	61 332	61 978	66 156	53 612	60 945	66 304	66 151	60 630	62 205	63 916	61 410	61 956

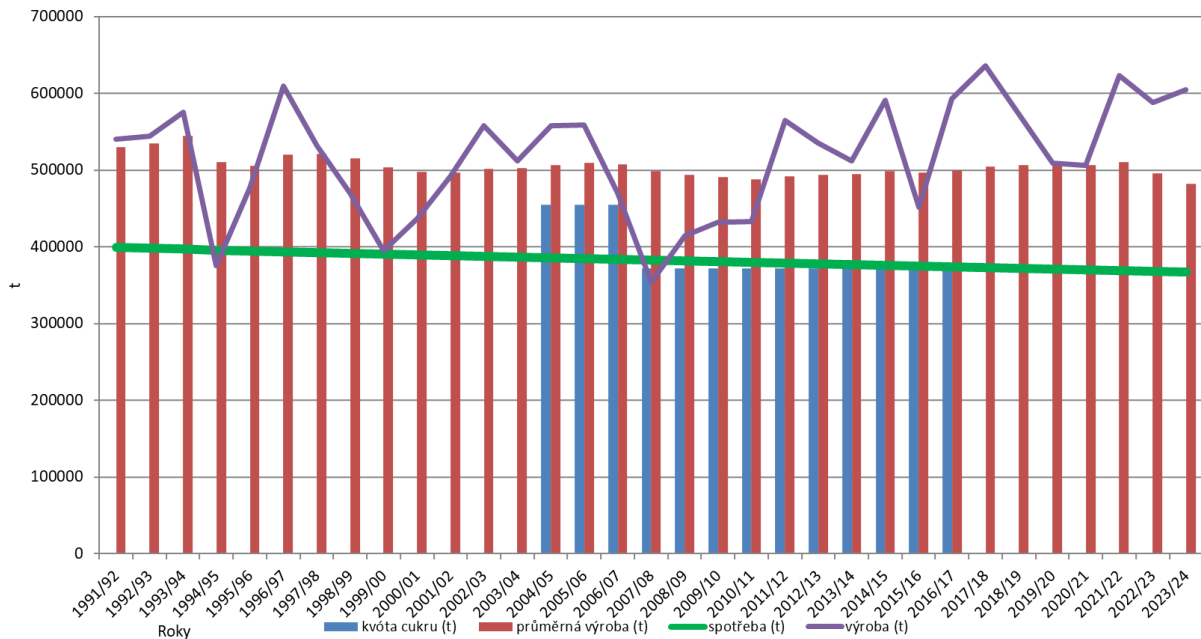
Pramen: MZe ve spolupráci se SZIF a ČMCS.

Poznámka: Statistika komodity cukr-cukrová řepa vychází z předpisů ES k regulaci trhu a proto je metodicky odlišná od statistiky ČSÚ. Řádka 1-3 a 20 celkové údaje, 4-17 pouze k výrobě cukru, 18-19 pouze k výrobě kvasného lihu.

**Výroba cukru v rámci dohody o provedení práce podnikem podle čl. 6, odst. 3 NIK č. 952/2006; uvedenou hodnotu nelze matematicky spojit s ostatními.

Z níže uvedeného grafu výroby cukru v ČR je patrná zásadní informace o soběstačnosti cukru ČR. Meziroční výkyvnost, případně výkyvnost mezi obdobími je běžným jevem, ale rozestup hodnot výroby a spotřeby je průkazný a trvalý. Příčin výkyvů výroby je celá řada, mezi hlavní lze počítat vliv počasí a změnu klimatu směrem do extrémnějších projevů srážek a teplot. Dalším ovlivňujícím prvkem je trh s cukrem bez regulace kvótovým systémem. Spotřeba, jako meziročně prakticky bezvýkyvná veličina, je odhadována okolo 35–38 kg/osobu/rok (dlouhodobý průměr) s mírně klesající tendencí. Kvóta cukru ČR se od roku 2008/09 až do zrušení neměnila a její výše 372 459 tun odpovídala velmi zhruba spotřebě.

Výroba, průměrná výroba, kvóta a spotřeba cukru v ČR od roku 1991



Pramen: MZe.

Poznámka: Kvótový systém EU fungoval v ČR od řepné kampaně 2004/05 do 2016/17.

Plochy cukrové řepy v ČR podle jednotlivých krajů (ha)

Oblast	2012	2013	2014	2015	2016	2017	2018	2019	2020	2021	2022	2023
ČR	61 161	62 401	62 959	57 212	60 735	66 101	64 760	59 212	59 684	61 234	58 238	58 803
Hl.m. Praha	360	296	362	301	297	253	310	276	273	222	199	234
Středočeský	17 096	17 319	17 660	15 923	16 435	17 846	17 890	16 936	16 142	16 903	16 560	15 827
Jihočeský	0	0	0	0	0	0	0	0	0	0	0	0
Plzeňský	0	0	0	0	0	0	0	0	0	0	0	0
Karlovarský	0	0	0	0	0	0	0	0	0	0	0	0
Ústecký	2 539	2 824	3 290	2 951	3 195	4 260	4 189	4 161	4 049	3 988	3 698	3 364
Liberecký	750	879	847	880	894	886	812	786	784	822	825	795
Královéhradecký	11 248	11 286	11 194	9 916	10 661	11 316	10 893	10 244	10 765	11 398	10 955	10 907
Pardubický	3 636	3 664	3 680	3 492	3 595	4 149	4 235	3 674	3 741	4 200	4 186	4 299
Vysočina	219	297	306	294	335	352	210	220	174	183	127	i.d.
Jihomoravský	5 091	5 475	5 417	4 837	5 390	5 250	5 073	3 917	4 149	3 803	3 539	3 676
Olomoucký	11 749	11 898	12 018	11 021	11 326	12 140	12 330	11 566	11 721	11 528	10 338	10 850
Zlínský	1 524	1 862	1 809	1 596	1 773	1 999	1 952	1 640	1 640	2 000	1 800	2 096
Moravskoslezský	7 219	6 602	6 377	6 400	6 834	7 379	6 868	5 992	6 245	6 186	6 012	6 666

Pramen: ČSÚ.

Poznámka: i. d. individuální důvěrný údaj

Vývoj sklizňových ploch a výroba cukrové řepy podle údajů ČSÚ^{1,2}

	2011	2012	2013	2014	2015	2016	2017	2018	2019	2020	2021	2022	2023
Sklizňová plocha (tis. ha)	58,3	61,2	62,4	63,0	57,6	60,7	66,1	64,8	59,2	59,7	61,2	58,2	58,8
Produkce (tis. t)	3 899	3 373	3 743	4 425	3 421	4 118	4 400	3 724	3 661	3 671	4 145	4 055	3 834
Výnos (t/ha)	66,84	55,15	60,00	70,28	59,38	67,81	66,56	57,51	61,84	61,51	67,69	69,64	65,20

Pramen: ČSÚ.

Poznámka: ¹ Sklizňové plochy ČSÚ monitoruje podle jiné metodiky než MZe (a bez provázání na výrobu cukru), proto jsou hodnoty produkce i výnosů rozdílné.

² Plocha řepy celkem pro veškeré využití.

Vývoj poměru ploch cukrové řepy v Čechách a na Moravě (%) podle údajů ČSÚ^{1,2}

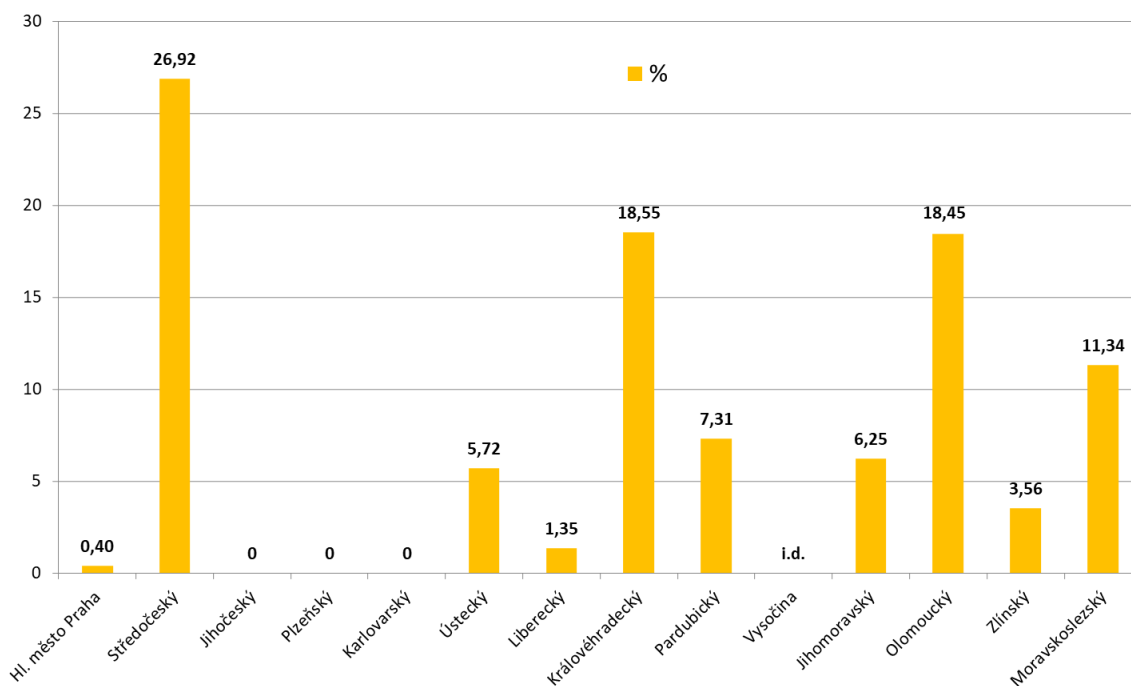
Rok	2000	2001	2002	2003	2004	2005	2006	2007	2008	2009	2010	2011	2012
Čechy	58,76	57,06	55,16	53,5	53,29	54,28	53,79	59,28	59,39	59,76	60,32	59,70	58,17
Morava a Slezsko	41,24	42,94	44,84	46,50	46,71	45,72	46,21	40,72	40,61	40,24	39,68	40,30	41,83
Rok	2013	2014	2015	2016	2017	2018	2019	2020	2021	2022	2023	Ø	
Čechy	58,60	59,31	58,59	57,42	59,59	59,51	61,09	60,20	61,59	62,76	60,25	58,39	
Morava a Slezsko	41,40	40,69	41,41	42,58	40,41	40,49	38,91	39,80	38,41	37,24	39,60	41,60	

Pramen: ČSÚ.

Poznámka: ¹ Sklizňové plochy ČSÚ monitoruje podle jiné metodiky než MZe (a bez provázání na výrobu cukru), proto jsou hodnoty produkce i výnosů rozdílné.

² Plocha řepy celkem pro veškeré využití.

Podíl jednotlivých krajů na celkové ploše cukrové řepy v ČR v roce 2023



Pramen: ČSÚ.

Poznámka.: i.d. individuální důvěrný údaj.

Prodej cukru z cukrovarů v ČR v letech 2022/23 až 2023/24

Pohyb cukru a zásob u výrobců cukru v ČR v roce 2022/23 (t, hodnota bílého cukru)

2022/23	X	XI	XII	I (2023)	II	III	
Prodej na trhu ČR	29 183	30 680	20 654	21 953	20 881	24 943	
Prodej na trhu EU	22 025	22 840	17 800	18 204	16 110	16 275	
Prodej na trhu mimo EU	0	5 074	0	0	0	0	
2022/23	IV	V	VI	VII	VIII	IX	Celkem
Prodej na trhu ČR	19 609	26 001	28 524	24 814	30 982	25 216	303 440
Prodej na trhu EU	13 921	21 120	22 799	25 142	27 343	19 282	242 863
Prodej na trhu mimo EU	0	0	0	0	0	0	5 074

Pramen: SZIF.

Pohyb cukru a zásob u výrobců cukru v ČR v roce 2023/24 (t, hodnota bílého cukru)

2023/24	X	XI	XII	I (2024)	II	III	
Prodej na trhu ČR	31 058	29 883	18 317	25 466	25 158	23 893	
Prodej na trhu EU	22 425	23 119	17 320	21 585	26 766	22 509	
Prodej na trhu mimo EU	0	0	0	744	1 224	3 000	
2023/24	IV	V	VI	VII	VIII	IX	Celkem
Prodej na trhu ČR	26 898	29 309	28 826	29 800	25 868	27 132	321 608
Prodej na trhu EU	26 517	26 958	32 941	36 138	26 756	28 059	311 092
Prodej na trhu mimo EU	0	2 130	2 306	1 076	46	664	11 190

Pramen: SZIF.

Bilance cukru v ČR

Hospodářský rok 2023/24 – odhad

V hospodářském roce 2023/24 se zvýšila výroba cukru ve srovnání s rokem 2022/23 o 2,7 % na 604 tis. tun cukru. Celková nabídka ve výsledku meziročně vzrostla o 3,9 % na 1 088 tis. tun cukru. Mírně se ovšem snížila domácí bilanční spotřeba cukru, která klesla o 12,5 % na 391 tis. tun cukru. Naopak se významně zvýšil vývoz na 398 tis. t. To vše mělo vliv na poptávku po cukru, která se meziročně zvýšila o 6 % na 1 005 tis. tun. Konečná zásoba cukru se v důsledku vývozu snížila na 83,1 tis. tun.

Bilance cukru včetně cukru ve výrobcích substituentů¹⁾ (tis. t, hodnota bílého cukru)

Ukazatel	2011/12	2012/13	2013/14	2014/15	2015/16	2016/17	2017/18	2018/19	2019/20	2020/21	2021/22	2022/23	2023/24 ¹⁾
Počáteční zásoba	70,9	94,4	75,0	70,3	116,1	57,9	86,6	114,4	61,6	69,8	59,1	62,2	101,2
Výroba cukru z řepy	564,5	535,5	512,3	591,4	451,9	592,7	636,0	572,8	509,1	506,3	623,7	588,2	604,4
Dovoz celkem	305,6	294,0	370,1	426,4	333,1	289,4	286,8	369,7	353,0	364,5	409,1	395,2	382,5
– dovoz cukru	86,0	84,0	112,7	133,5	109,0	81,8	74,0	97,5	130,2	105,8	97,1	105,1	86,8
– ve výrobcích	219,6	210,0	257,4	292,9	224,1	207,6	212,8	272,3	222,8	306,7	301,8	290,1	295,7
Celková nabídka	940,9	923,8	957,4	1 088,1	901,1	939,9	1 009,4	919,9	920,7	940,6	1 091,9	1 045,6	1 088,1
Domácí spotřeba	497,9	518,8	418,2	437,9	351,4	363,2	390,0	377,9	390,0	330,4	478,6	439,5	390,8
Vývoz celkem	348,6	330,0	468,9	534,1	491,8	490,2	505,0	480,4	460,9	551,1	551,1	504,9	614,3
– vývoz cukru	227,5	215,0	313,3	346,9	305,2	318,7	330,0	303,5	272,3	245,9	334,2	292,0	398,4
– ve výrobcích	121,1	115,0	155,6	187,2	186,7	171,4	175,0	183,5	188,3	191,9	206,3	212,9	215,8
Celková poptávka	846,5	848,8	887,1	972,0	843,2	853,3	895,0	858,3	850,9	881,5	1 029,7	944,4	1 005,0
Konečná zásoba	94,4	75,0	70,3	116,1	57,9	86,6	114,4	61,6	69,8	59,1	62,2	101,2	83,1

Pramen: Celní statistika MZe, ČSÚ a SZIF

Poznámka: Všechny hospodářské roky jsou od 1. 10. do 30. 9. následujícího roku.

¹⁾ Stav zásob cukru k 20.10.2024 – v ČR 79,575 tis. tun, v zahraničí 3,564 tis. tun.

ZAHRANIČNÍ OBCHOD

Zahraniční obchod s cukrem

Dovoz cukru (KN 1701) významně klesl o 21,0 % a dovoz cukru ve výrobcích naopak o 1,9 % vzrostl. Ve výsledku celkový dovoz klesl o 3,3 % na 383 tis. tun. Snížený dovoz byl nejspíše i důsledkem vysokých zásob cukru z předešlého hospodářského roku. Stoupl ovšem poměr dovezeného cukru do ČR z mimoevropských zemí, resp. z Ukrajiny. V roce 2022/23 představoval dovoz cukru z Ukrajiny 20,3 % celkového dovozu ze třetích zemí, v roce 2023/24 to už bylo 40,6 %. Současně se snížil dovoz z Argentiny, Brazílie a dalších zemí mimo EU. Producenti vyvážejí cukr (KN kód 1701) převážně do zemí EU, do tzv. třetích zemí jdou minimální objemy cukru. Za posledních 10 let do zemí mimo EU putovalo zhruba 14,4 % celkové produkce cukru. Ze zemí EU jsou dlouhodobě nejvyšší vývozy cukru do Rakouska, Slovenska, Německa a Maďarska. Do těchto 4 zemí směřuje zhruba 63 % celkového vývozu cukru z ČR. Vývoz cukru významně meziročně vzrostl na 398 tis. tun, což bylo o více než 100 tis. tun (26,7 %) více než v předešlém roce. Vývoz cukru ve výrobcích vzrostl o 2,7 %. Celkové hmotnostní saldo zahraničního obchodu bylo 232 tis. tun, což je meziroční nárůst o 52,7 % a historicky nejvyšší hodnota. Finanční saldo cukru se v roce 2023/24 zvýšilo o 33,4 % na 5 840,8 mil. Kč.

Dovoz a vývoz cukru (KN 1701) a cukru ve výrobcích (tis. t, hodnota bílého cukru)

Kategorie/Rok	2009/10	2010/11	2011/12	2012/13	2013/14	2014/15	2015/16	2016/17
Dovoz 1701	90,5	76,5	86,0	84,0	112,7	133,5	109,0	81,8
Dovoz bez 1701	209,5	247,2	219,6	210,0	257,4	292,9	224,1	207,6
Dovoz celkem	300,0	323,7	305,6	294,0	370,1	426,4	333,1	289,4
Vývoz 1701	213,3	164,5	227,5	215,0	313,3	346,9	305,2	318,7
Vývoz bez 1701	138,7	125,1	121,1	115,0	155,6	187,2	186,7	171,4
Vývoz celkem	352,0	289,6	348,6	330,0	468,9	534,1	491,9	490,1
Saldo cukr	122,8	88,0	141,5	131,0	200,6	213,4	196,2	236,9
Saldo výrobků	-70,8	-122,1	-98,5	-95,0	-101,8	-105,7	-37,4	-36,2
Saldo celkem	52,0	-34,1	43,0	36,0	98,8	107,7	158,8	200,7

Kategorie/Rok	2017/18	2018/19	2019/20	2020/21	2021/22	2022/23	2023/24	Celkem
Dovoz 1701	99,3	97,5	130,2	105,8	97,1	105,1	86,8	1 495,8
Dovoz bez 1701	290,8	272,3	222,8	306,7	301,8	290,1	295,7	3 848,5
Dovoz celkem	390,1	382,3	353,0	412,6	398,9	395,2	382,5	5 344,3
Vývoz 1701	317,7	303,5	272,3	245,9	334,2	292,0	398,4	4 268,4
Vývoz bez 1701	189,1	183,5	188,3	191,9	206,3	212,9	215,8	2 588,6
Vývoz celkem	506,8	487,0	460,7	437,8	540,5	504,9	614,3	6 857,0
Saldo cukr	218,4	206,1	142,2	140,1	237,1	186,9	311,6	2 772,6
Saldo výrobků	-101,7	-88,8	-34,5	-114,9	-95,5	-77,3	-79,8	-1 259,9
Saldo celkem	116,7	104,7	107,7	25,2	141,6	109,7	231,7	1 512,7

Pramen: Celní statistika MZe.

Finanční saldo dovozu a vývozu cukru (mil. Kč)

Rok	2009/10	2010/11	2011/12	2012/13	2013/14	2014/15	2015/16	2016/17
Dovoz	1 204,2	1 168,1	2 005,4	2 242,3	1 840,4	1 623,7	1 562,9	1 407,7
Vývoz	2 506,5	2 436,8	5 263,2	4 997,6	4 325,4	3 735,4	3 730,2	4 115,6
Saldo cukr	1 302,3	1 268,6	3 257,8	2 755,3	2 485,0	2 111,7	2 167,3	2 707,9

Rok	2017/18	2018/19	2019/20	2020/21	2021/22	2022/23	2023/24	Celkem
Dovoz	1 123,5	1 145,4	1 411,4	1 340,2	1 449,5	2 370,3	1 876,8	23 771,9
Vývoz	3 249,2	3 129,4	3 279,5	3 089,6	4 722,6	6 261,7	7 717,6	62 560,4
Saldo cukr	2 125,6	1 984,0	1 868,2	1 749,4	3 273,1	3 891,4	5 840,8	38 788,5

Pramen: Celní statistika MZe.

Zahraniční obchod se substituenty cukru

Substituenty cukru jsou výrobky, které se používají jako náhradní sladidlo za bílý cukr (čistou sacharózu). Jak pro výrobky s obsahem cukru, tak i pro substituenty jsou stanoveny koeficienty úřadem Eurostat, které vyjadřují průměrný procentuální obsah přidaného cukru v daném výrobku. Z hlediska cukrovarnického průmyslu jsou významnou komoditou, protože jejich zvýšený dovoz může negativně ovlivňovat bilanci komodity cukr. Na rozdíl od zahraničního obchodu s cukrem má ČR každoročně vysoké záporné saldo obchodu s výrobky s obsahem cukru a substituentů cukru. Hlavní příčinou této skutečnosti je, že převážná většina substituentů cukru se v ČR vůbec nevyrábí. Isoglukóza se dováží především z Maďarska, Slovenska a Rakouska. K významnému navýšení o 12,0 % došlo u dovozů sirupů z isoglukózy a ostatních sirupů, naopak u potravinových přípravků dovoz mírně klesl o 1,5 %.

Dovoz vybraných substituentů cukru do ČR (t, čistého cukru)

CN	Název	2011	2012	2013	2014	2015	2016	2017
17 023 010	Isoglukóza, fruktóza 0–20 %	333	1 944	2 373	739	400	411	768
17 024 010	Isoglukóza, fruktóza 20–50 %	51 217	26 114	36 251	44 813	45 342	40 226	37 987
17 026 010	Isoglukóza, fruktóza nad 50 %	7 871	4 167	4 628	17 996	30 986	10 022	16 011
	Isoglukóza celkem	59 421	32 225	43 251	63 548	76 728	50 659	54 766
17 029 099	Cukry ostatní	0	0	0	0	0	0	0
21 069 030; 20 069 059	Sirupy z isoglukózy a ostatní sirupy	1 363	1 798	1 813	1 438	1 214	1 139	1 117
21 069 098	Potr. přípravky	9 168	10 096	11 613	12 139	12 398	11 947	16 272
CN	Název	2018	2019	2020	2021	2022	2023	2024 ¹⁾
17 023 010	Isoglukóza, fruktóza 0–20 %	519	371	231	1 155	1 053	1 053	1 750
17 024 010	Isoglukóza, fruktóza 20–50 %	32 755	34 485	41 718	58 845	31 856	31 856	28 838
17 026 010	Isoglukóza, fruktóza nad 50 %	18 520	23 136	25 195	26 285	28 046	28 046	28 584
	Isoglukóza celkem	51 794	57 992	67 144	86 285	60 955	60 955	59 172
17 029 099	Cukry ostatní	0	0	0	0	0	0	0
21 069 030; 20 069 059	Sirupy z isoglukózy a ostatní sirupy	1 424	1 199	3 357	3 674	4 140	4 140	4 759
21 069 098	Potr. přípravky	21 613	16 128	15 561	15 654	16 641	16 641	15 181

Pramen: Celní statistika MZe.

Poznámka.: ¹⁾V roce 2024 jsou odhadnuty prosincové hodnoty.

Zahraniční obchod se zpracovanými výrobky

Cukr obsažený v cukrovinkách představuje jeden z důležitých ukazatelů bilance cukru v ČR. Jedná se o nemalé objemy cukru, které putují oběma směry přes české hranice a mají značný vliv na užití tuzemského cukru. Cukrovinky patří mezi trvalé součásti tradiční potravinářské výroby.

Jedná se především o cukrovinky, čokoládu, mléčné výrobky, trvanlivé pečivo, potravinové přípravky, konzervované ovoce, zmrzlina a ovocné šťávy. U dovozu se sleduje celkový objem výrobků i cukr v nich obsažený. V roce 2024 se dovozy zvýšily téměř u všech položek s výjimkou čokolády a ovocných šťáv. Objem dovozu se zvýšil o 15,6 tis. tun (3,3 %) na 478 tis. tun. V přepočtu na cukr se dovoz zvýšil o 6,9 tis. tun (4,9 %) cukru na 141 tis. tun.

Dovoz (výběr nejdůležitějších položek)

CN	Název	MJ	2011	2012	2013	2014	2015	2016	2017
1704	Cukrovinky	tis. t	23,3	18,8	22,5	25,1	24,6	25,6	26,5
		tis. t cukr	13,6	11,1	13,3	14,9	14,6	15,3	15,8
1806	Čokoláda	tis. t	62,9	73,1	82,8	78,0	82,9	88,1	81,8
		tis. t cukr	19,3	23,0	26,1	24,3	25,3	26,9	25,6
0402–0403	Mléčné výrobky	tis. t	32,5	34,3	32,5	32,9	32,9	30,2	30,3
		tis. t cukr	5,5	5,9	5,7	5,8	6,0	5,9	5,5
1905	Trvanlivé pečivo	tis. t	133,0	111,6	130,5	127,7	126,9	134,1	159,2
		tis. t cukr	56,1	48,3	57,3	57,0	56,3	58,4	68,4
1901+2106	Potravinové přípravky	tis. t	97,7	87,1	101,3	99,9	104,3	110,6	120,1
		tis. t cukr	31,1	26,6	30,9	30,2	31,4	34,2	35,6
2007+2008	Konzervované ovoce	tis. t	45,7	36,7	38,6	35,6	36,3	34,1	37,7
		tis. t cukr	7,9	6,5	7,0	7,0	6,9	6,5	7,1
2105	Zmrzlina	tis. t	21,0	20,5	20,3	17,5	23,4	24,5	20,6
		tis. t cukr	4,2	4,1	4,1	3,5	4,7	4,9	4,1
2009	Ovocné šťávy	tis. t	35,9	24,0	26,2	24,5	29,1	34,3	35,3
		tis. t cukr	6,4	4,3	4,4	4,2	5,0	8,1	6,9

CN	Název	MJ	2018	2019	2020	2021	2022	2023	2024 ¹⁾
1704	Cukrovinky	tis. t	24,7	25,7	23,6	25,2	29,8	35,5	39,4
		tis. t cukr	14,7	15,3	13,9	14,9	17,7	20,9	23,2
1806	Čokoláda	tis. t	82,7	86,1	83,9	90,7	95,7	101,8	101,0
		tis. t cukr	25,6	26,1	25,6	27,6	29,5	31,5	31,0
0402–0403	Mléčné výrobky	tis. t	33,0	28,4	28,7	28,7	18,9	20,3	23,9
		tis. t cukr	5,9	5,2	5,1	5,2	4,1	4,5	5,2
1905	Trvanlivé pečivo	tis. t	63,9	59,2	59,8	60,1	66,4	70,1	72,2
		tis. t cukr	15,7	14,8	14,9	14,9	16,6	17,5	17,8
1901+2106	Potravinové přípravky	tis. t	140,7	125,6	128,0	133,1	137,5	130,3	136,8
		tis. t cukr	41,2	37,6	39,3	41,1	42,4	40,4	42,8
2007+2008	Konzervované ovoce	tis. t	35,7	35,1	34,8	36,3	37,0	37,2	39,3
		tis. t cukr	6,8	7,0	7,5	8,6	8,7	8,6	9,8
2105	Zmrzlina	tis. t	25,0	25,3	26,1	28,8	28,8	28,4	36,0
		tis. t cukr	5,0	5,1	5,2	5,8	5,8	5,7	7,2
2009	Ovocné šťávy	tis. t	42,1	41,5	42,3	48,7	45,9	38,4	29,0
		tis. t cukr	7,6	7,2	6,2	7,0	6,4	5,1	3,9

Pramen: Celní statistika MZe,

Poznámka.: ¹⁾ V roce 2024 jsou odhadnuty prosincové hodnoty.

Vývoz (výběr nejdůležitějších položek)

CN	Název	MJ	2011	2012	2013	2014	2015	2016	2017
1704	Cukrovinky	tis. t	41,1	42,6	53,1	57,8	63,0	64,5	62,7
		tis. t cukr	24,5	25,3	31,6	34,4	37,6	38,4	37,4
1806	Čokoláda	tis. t	36,6	39,0	54,8	55,7	63,4	63,6	55,4
		tis. t cukr	11,7	12,7	17,8	17,9	19,5	19,3	17,5
0402+0403	Mléčné výrobky	tis. t	42,7	38,2	39,4	37,4	38,0	37,4	36,7
		tis. t cukr	5,6	4,9	5,2	4,9	5,1	5,2	5,2
1905	Trvanlivé pečivo	tis. t	67,7	71,0	110,6	106,7	120,0	158,9	162,6
		tis. t cukr	27,0	27,6	41,3	40,7	46,2	59,2	58,2
1901+2106	Potravinové přípravky	tis. t	28,6	30,1	47,8	51,2	58,7	52,2	60,8
		tis. t cukr	10,0	10,9	16,0	16,5	18,8	16,9	19,4
2007+2008	Konzervované ovoce	tis. t	13,2	16,3	18,2	18,2	20,3	27,7	27,1
		tis. t cukr	4,5	5,2	5,8	5,7	6,6	10,6	10,5
2105	Zmrzlina	tis. t	6,6	4,4	8,7	13,1	8,1	10,5	12,8
		tis. t cukr	1,3	0,9	1,7	2,6	1,6	2,1	2,6
2009	Ovocné šťávy	tis. t	9,0	10,1	8,5	6,6	6,7	6,4	6,6
		tis. t cukr	1,3	1,7	1,8	1,3	1,4	1,2	1,3

CN	Název	MJ	2018	2019	2020	2021	2022	2023	2024 ¹⁾
1704	Cukrovinky	tis. t	61,7	66,2	56,6	62,6	75,9	80,0	80,9
		tis. t cukr	36,7	39,5	33,7	37,3	45,4	47,8	48,5
1806	Čokoláda	tis. t	54,6	56,4	55,6	55,4	57,1	53,6	56,4
		tis. t cukr	16,9	17,4	16,8	16,4	16,8	15,7	16,6
0402+0403	Mléčné výrobky	tis. t	35,7	34,5	33,6	32,5	7,1	6,8	8,2
		tis. t cukr	4,9	4,7	4,6	4,4	1,7	1,6	1,9
1905	Trvanlivé pečivo	tis. t	110,7	121,7	121,2	127,6	137,0	146,7	145,7
		tis. t cukr	29,6	32,4	32,2	33,9	36,3	38,6	37,7
1901+2106	Potravinové přípravky	tis. t	63,9	79,8	80,6	82,3	85,8	90,2	94,9
		tis. t cukr	20,1	24,9	25,9	26,6	27,7	29,1	31,0
2007+2008	Konzervované ovoce	tis. t	24,6	23,9	23,7	20,3	17,9	17,3	19,6
		tis. t cukr	9,3	9,1	9,5	7,2	5,8	5,5	6,3
2105	Zmrzlina	tis. t	13,3	12,6	12,1	12,2	19,7	13,6	18,7
		tis. t cukr	2,7	2,5	2,4	2,4	3,9	2,7	3,7
2009	Ovocné šťávy	tis. t	6,5	6,0	7,4	10,0	9,7	9,6	6,7
		tis. t cukr	1,5	1,2	1,9	3,2	3,3	3,6	2,7

Pramen: Celní statistika MZe, ÚZEI.

Poznámka.: ¹⁾ V roce 2024 jsou odhadnuty prosincové hodnoty.

Vývoz u sledovaných osmi položek v roce 2024 klesl mírně u trvanlivého pečiva a ovocných šťáv, u všech ostatních došlo k posílení vývozu. Celkově se vývoz zvýšil o 13 tis. tun (3,1 %) a v cukru o 4 tis. tun (2,6 %). Nejvýrazněji se zvýšil vývoz zmrzlin (27,2 %) a potravinových přípravků (4,9 %).

Vydalo: Ministerstvo zemědělství
Těšnov 65/17, 110 00 Praha 1
internet: www.mze.gov.cz
e-mail: info@mze.gov.cz

ISBN 978-80-7434-785-6

Praha 2025